

115年公務人員特種考試關務人員、身心障礙人員考試及  
115年國軍上校以上軍官轉任公務人員考試試題

代號：5141  
頁次：5-1

考試別：關務人員考試

等別：四等考試

類科：一般行政（選試英文）、一般行政（選試日文）

科目：經濟學概要

考試時間：1小時

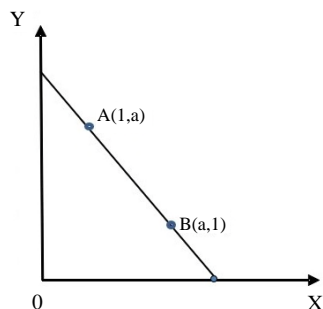
座號：\_\_\_\_\_

※注意：(一)本試題為單一選擇題，請選出一個正確或最適當答案。

(二)本科目共 50 題，每題 2 分，須用 2B 鉛筆在試卡上依題號清楚劃記，於本試題上作答者，不予計分。

(三)禁止使用電子計算器。

- 若某國的國民平均薪資男性遠高於女性，從此可以推論該國有性別歧視嗎？  
(A)正確，只要男女平均薪資的差異夠大，無法以統計誤差解釋  
(B)正確，只要樣本數夠大，無法以抽樣誤差解釋差異  
(C)錯誤，需先作男女平均薪資是否相等的統計檢定  
(D)錯誤，男女平均薪資的差異可能歸因於男女從事高科技、高體力、高危險性等高薪資行業的比率不同
- 某國的生產可能線如下圖所示，圖中  $a > 1$ ，則生產 1 單位 X 的機會成本為多少單位的 Y？



- (A)  $a-1$                       (B)  $(a-1)/2$                       (C) 1                      (D) 0.5
- A 國和 B 國都能生產半導體，下列敘述中何者是不會發生的狀況？  
(A)和 B 國生產半導體相比，A 國兼具絕對利益和比較利益  
(B)和 B 國生產半導體相比，A 國皆不具絕對利益和比較利益  
(C)和 B 國生產半導體相比，A 國具有比較利益和較高的機會成本  
(D)和 B 國生產半導體相比，A 國具有絕對利益和較低的機會成本
  - 假設某一小國國內對玉米的需求函數為  $P=30-4Q$ ，供給函數為  $P=6+4Q$ ，其中 Q 的單位為公噸、P 的單位為萬元。如果玉米的世界市場價格為每公噸 14 萬元，則該國開放玉米自由貿易後之貿易量為何？  
(A)進口玉米 2 公噸              (B)進口玉米 3 公噸              (C)進口玉米 4 公噸              (D)進口玉米 5 公噸
  - 給定下表中對有機草莓的個人需求，並假設市場上只有這三人，有關有機草莓的需求，下列敘述何者錯誤？

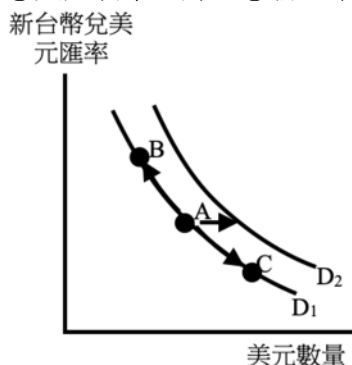
價格(元)	小龍	小虎	小鳳
10	1	0	5
9	3	0	10
8	5	2	15
7	7	4	20
6	9	6	25
5	11	8	30

- (A)價格為 9 元時的市場需求量為 13  
(B)市場需求量為 40 時，價格為 6 元  
(C)若市場上少了小虎，價格為 8 元時，市場需求量為 17  
(D)若市場上又多了一個和小鳳需求相同的人，市場需求量為 23 時，價格為 9 元

- 6 Y 物品需求量受到對 X 價格變化而影響的敏感程度，稱為交叉彈性。如果交叉彈性係數為負值，表示 X 與 Y 之間的關係為何？  
 (A)正常財 (B)替代品 (C)互補品 (D)劣等財
- 7 某產品為正常財，今市場受衝擊使其均衡交易量減少、均衡價格上升，下列何者為其可能成因？  
 (A)該產品之生產成本增加 (B)該產品之消費者所得增加  
 (C)該產品之替代品價格增加 (D)該產品之生產技術進步
- 8 假設芒果市場的供給與需求的變動幅度相同，在下列何種情況下，芒果市場對應的均衡價格最高？  
 (A)需求增加、供給增加 (B)需求減少、供給增加 (C)需求增加、供給減少 (D)需求減少、供給減少
- 9 假設產品 A 的市場供給函數為： $Q_s = 15 + P$ ，市場需求函數為： $Q_D = 135 - P$ 。若政府對產品 A 課徵每單位 5 元的銷售稅，則最後消費者付的價格為多少？政府所收到的總稅收為多少？  
 (A) 60 元；375 元 (B) 60 元；362.5 元 (C) 62.5 元；375 元 (D) 62.5 元；362.5 元
- 10 有關邊際效用的定義，下列敘述何者正確？  
 (A)某商品之消費量變動 1 單位所產生效用的變動量  
 (B)某商品之消費量變動 1 單位所產生效用變動之百分比  
 (C)某商品之消費量變動 1% 所產生效用的變動量  
 (D)某商品之消費量變動 1% 所產生效用變動之百分比
- 11 假設大偉僅消費漢堡 (x 軸) 與可樂 (y 軸)。當邊際替代率 \_\_\_\_\_ 漢堡與可樂的價格比時，大偉為極大化其效用，會選擇購買 \_\_\_\_\_ 杯可樂。  
 (A)大於；更多 (B)大於；相同 (C)小於；更多 (D)小於；更少
- 12 假設三位消費者均消費 X 與 Y 兩種財貨，兩財貨的價格分別為  $P_x=3$ 、 $P_y=1$ ，三消費者對兩財貨之邊際效用如下表所示，給定邊際效用遞減法則成立下，下列敘述何者正確？
- |   | X 的邊際效用 | Y 的邊際效用 |
|---|---------|---------|
| 甲 | 1       | 3       |
| 乙 | 9       | 3       |
| 丙 | 30      | 10      |
- (A)只有乙做了效用極大化之最適選擇  
 (B)甲在目前預算下，若增加 Y 的消費，總效用會提高  
 (C)丙在目前預算下，可透過改變兩財貨消費提高總效用  
 (D)乙與丙兩財貨消費數量相同
- 13 假設小晨餅乾店有 1 臺烤餅乾的機器，隨著其所僱用的員工增加，則下列何者最有可能為成立？  
 (A)餅乾的總產量會遞減 (B)勞工的邊際產量會遞增  
 (C)餅乾產量的增加量會遞減 (D)餅乾產量的增加量會遞增
- 14 某一廠商之生產函數為  $Q(K,L)=K^{0.5}L^{0.5}$ ，其中 Q 為產量、K 為資本、L 為勞動。假設 K 固定為 50 單位且每單位資本價格為 20 元，每單位勞動價格為 10 元，下列何者為該廠商的短期總成本函數  $STC(Q)$ ？  
 (A)  $STC(Q)=0.2Q^2$  (B)  $STC(Q)=0.5Q^2$  (C)  $STC(Q)=1000+0.2Q^2$  (D)  $STC(Q)=1000+0.5Q^2$
- 15 在短期的完全競爭市場中，個別廠商的利潤：  
 (A)一定是正值 (B)一定是負值  
 (C)一定是零 (D)可能是正值、負值或是零

- 16 某家公司生產 90 公斤蘋果的長期成本為 1,050 元，生產 120 公斤蘋果的長期成本為 1,200 元。則下列敘述何者正確？
- (A)此公司面臨規模不經濟 (diseconomies of scale)  
(B)此公司面臨固定規模報酬 (constant returns to scale)  
(C)此公司面臨規模經濟 (economies of scale)  
(D)此公司的邊際成本大於平均總成本
- 17 有關完全競爭廠商的短期供給曲線，下列敘述何者正確？
- (A)為其邊際成本曲線位於平均變動成本曲線上方的那一段  
(B)為其邊際收益曲線位於平均變動成本曲線上方的那一段  
(C)為其邊際成本曲線位於平均總成本曲線上方的那一段  
(D)為其邊際收益曲線位於平均總成本曲線上方的那一段
- 18 在沒有政府管制下，追求利潤最大獨占廠商的長期經濟利潤最可能為：
- (A)正值 (B)零 (C)負值 (D)先負值，再正值
- 19 假設市場需求曲線為負斜率。當一個追求利潤最大的獨占性競爭廠商向消費者索取的價格高於它的邊際成本時，下列敘述何者正確？
- (A)此廠商必定賺取正的經濟利潤 (B)此廠商可能面臨負的經濟利潤  
(C)廠商會有超額產能，整個社會因而獲利 (D)新廠商在長期必定會進入此市場
- 20 假設市場需求函數為  $Q=20-P$ ，其中  $Q$  為數量、 $P$  為價格。此市場為兩家廠商的寡占價格競爭模式，兩家廠商的邊際成本和平均成本皆為 \$6，該市場的 Nash 均衡價格為何？
- (A)兩家廠商的價格皆訂在 \$6 (B)兩家廠商的價格皆訂在 \$10  
(C)兩家廠商的價格皆訂在 \$14 (D)兩家廠商的價格皆訂在 \$20
- 21 有關生產要素供給與經濟租，下列敘述何者正確？
- (A)土地的供給固定，其價格由供給單方面決定  
(B)土地的供給固定，其經濟租等於消費者剩餘  
(C)當生產要素的供給線為一水平線，其經濟租為 0  
(D)當生產要素供給彈性無限大，其經濟租等於要素報酬
- 22 有關政府對勞工每單位工時給予補貼的政策對勞動市場均衡之影響，下列敘述何者正確？
- (A)該補貼政策對勞動市場均衡之影響同時具有所得效果與替代效果，不過所得效果必然較替代效果為強  
(B)補貼政策的替代效果將使得人們的工作意願下降  
(C)補貼政策的所得效果將使得人們的工作意願上升  
(D)補貼政策有可能造成勞動供給後彎的情況
- 23 下列何者為造成醫療市場 (healthcare market) 市場失靈的主因？
- (A)醫院為醫療服務供給的獨占者  
(B)醫療服務屬於公共財  
(C)醫療行為充滿了高度的外部性  
(D)醫生、病人與保險公司之間存在顯著的資訊不對稱
- 24 有關公共財總需求曲線，下列敘述何者正確？
- (A)社會中所有個人的公共財需求曲線水平加總，即可獲得公共財總需求曲線  
(B)社會中所有個人的公共財需求曲線垂直加總，即可獲得公共財總需求曲線  
(C)社會中所有個人的公共財需求曲線中，最高的那一條線，即為公共財總需求曲線  
(D)社會中所有個人的公共財需求曲線中，最低的那一條線，即為公共財總需求曲線
- 25 有關政府在經濟中常透過租稅或補貼來達成經濟效率的作法，下列敘述何者正確？
- (A)限制市場參與者的自由 (B)創造市場需求  
(C)提高企業獲利水平 (D)矯正外部性

- 26 在總體經濟指標中，下列何者最能反映一國的就業狀況？  
(A)可支配所得 (DI) (B)國民生產毛額 (GNP)  
(C)國民生產淨額 (NNP) (D)國內生產毛額 (GDP)
- 27 假設年紀滿 15 足歲的人口數目維持不變，並且在景氣衰退 (recession) 期間，勞動參與率 (labor force participation rate) 呈現下降，同時如果怯志勞動 (discouraged worker) 人口不變，則：  
(A)失業率 (unemployment rate) 上升更明顯 (B)失業率下滑更明顯  
(C)失業率極微幅下滑 (D)失業率不變
- 28 在國民所得帳計算中，附加價值等於生產總額減去：  
(A)總生產成本 (B)勞動成本 (C)毛投資 (D)中間投入
- 29 有關菲力普曲線 (Phillips curve)，下列敘述何者錯誤？  
(A)加入失業率預期考量的菲力普曲線稱為附加預期的菲力普曲線 (expectations-augmented Phillips curve)  
(B)菲力普曲線之平坦化 (flattening) 代表通貨膨脹率與失業率之抵換關係減弱  
(C)長期的菲力普曲線是一條落在自然失業率水準上之垂直線  
(D)長期的菲力普曲線顯示通貨膨脹率與失業率之間不存在抵換關係
- 30 景氣循環中，下列何者與產出呈現反方向變動？  
(A)存貨 (B)物價 (C)利潤 (D)就業率
- 31 有關實質景氣循環理論，下列敘述何者錯誤？  
(A)恆久性的實質工資提高，不會產生跨期替代效果  
(B)實質利率上升，勞動者會提高工作意願，使產量增加  
(C)景氣循環反應的是實質產出的波動  
(D)名目貨幣供給增加，會使實質利率下降
- 32 某一國家的生產函數為  $y=A(K/L)^{1/2}$ ，其中  $y$  為平均每一勞動者的 GDP、 $A$  為技術水準、 $K$  為資本量、 $L$  為勞動量。若該國今年  $y$  的成長率為 2%、資本量的成長率為 3%、勞動量的成長率為 2%，則依據成長所得會計，該國今年技術進步率為何？  
(A) 1% (B) 1.5% (C) 2% (D) 2.5%
- 33 約瑟夫·熊彼得 (Joseph Schumpeter) 的「創造性破壞」 (creative destruction) 理論認為，內生化經濟成長源自於：  
(A)善用稀缺的自然資源來創造新產品 (B)破除國際貿易與發展的障礙  
(C)廠商的創新對市場既有廠商的損害 (D)創造破壞自然環境的新方法
- 34 有一資金自由移動且採行浮動匯率制度的小國，若該小國經由增加政府預算赤字而使全國儲蓄下降，此將使國際利率\_\_\_\_\_，此小國的貿易帳餘額\_\_\_\_\_。  
(A)上升；下降 (B)下降；上升 (C)不變；下降 (D)不變；上升
- 35 下列何者並非國際收支帳中金融帳的項目？  
(A)直接投資 (B)資本移轉 (C)證券投資 (D)衍生金融商品
- 36 下圖中，美元需求曲線由  $D_1$  位置向右移動到  $D_2$  位置的正確因素為何？①新臺幣兌美元匯率貶值  
②美元利率上升 ③新臺幣兌美元匯率的貶值率預期上升



- (A)僅① (B)僅② (C)①③ (D)②③

- 37 若購買力平價（purchasing power parity）成立，則：  
(A)淨出口與實質匯率的關係由負轉正  
(B)實質匯率的所有變動都是價格水準變動的結果  
(C)名目匯率的所有變動都是由價格水準的變動所引起的  
(D)儲蓄或投資的變動僅影響實質匯率
- 38 如果一國中央銀行實施管理式浮動匯率制度，為了避免名目匯率貶值幅度太大，會在外匯市場如何操作？  
(A)買進外匯，外匯存底增加  
(B)買進外匯，外匯存底減少  
(C)賣出外匯，外匯存底增加  
(D)賣出外匯，外匯存底減少
- 39 某一封閉經濟體系，其自發性消費為 200 億元、自發性投資為 150 億元、政府支出為 250 億元、政府課稅為零。若該經濟體系的均衡所得為 6,000 億元，則其邊際消費傾向（MPC）與邊際投資傾向（MPI）之和為何？  
(A) 0.9  
(B) 0.8  
(C) 0.7  
(D) 0.5
- 40 下列何者可以消除緊縮缺口？  
(A)政府降低國防支出  
(B)政府採行撙節政策、減少支出  
(C)政府提高失業救助補助  
(D)中央銀行增加貨幣供給
- 41 下列何種因素會造成長期總合供給曲線左移？  
(A)外來移民增加  
(B)股價下跌使人民財富減少  
(C)最低工資大幅提高  
(D)政府增加投資支出
- 42 下列何者會造成總合需求減少？  
(A)政府舉債造成市場利率上升  
(B)政府提供紓困支票  
(C)國外景氣大好，造成本國出口增加  
(D)地緣政治風險推升運輸成本上漲
- 43 當一國經濟體處於景氣衰退階段，政府施行擴張性財政政策，此經濟體系在短、中期會有下列何種變化？  
(A)物價上升、利率上升、就業增加、產出增加  
(B)物價上升、利率下降、就業增加、產出增加  
(C)物價上升、利率上升、就業不變、產出不變  
(D)物價下降、利率下降、就業下降、產出下降
- 44 根據總合供需模型，有關短期總體經濟如何調整，下列敘述何者錯誤？  
(A)當產出高於自然失業率下的產出時，物價上升  
(B)失業率上升時，物價上升  
(C)當需求增加時，產出增加  
(D)當產出高於自然失業率下的產出時，名目工資上升
- 45 根據凱因斯的流動性偏好理論（theory of liquidity preference），在其他條件不變下，下列何者確定會使均衡利率上升？  
(A)中央銀行發行定期存單且實質 GDP 增加  
(B)中央銀行發行定期存單且實質 GDP 減少  
(C)中央銀行調降法定存款準備率且實質 GDP 增加  
(D)中央銀行買進公債且物價上漲
- 46 某企業將我國某銀行的定期存款解約，轉存成該銀行的活期存款，則我國貨幣總計數 M1B 會：  
(A)增加  
(B)不變  
(C)減少  
(D)不一定
- 47 有關實質利率，下列敘述何者正確？  
(A)實現的實質利率不會為負值  
(B)當通貨膨脹率（inflation）比原先預期高時，實現的實質利率大於預期實質利率  
(C)在通貨膨脹期間，實現的實質利率大於預期實質利率  
(D)在通貨膨脹期間，實現的實質利率小於名目利率
- 48 如果政府支出和稅收同時增加相同的金額：  
(A) IS 曲線不會移動  
(B) IS 曲線向左移  
(C) IS 曲線向右移  
(D) LM 曲線向下移
- 49 假設總合支出曲線的斜率為 0.75，在沒有所得稅與進口的情況下，邊際消費傾向為何？  
(A) 0.25  
(B) 0.75  
(C) 1.33  
(D) 4
- 50 有關拉佛曲線，下列敘述何者錯誤？  
(A)如果稅率等於 0%，政府稅收會等於零  
(B)稅收隨著稅率增加而永遠遞增  
(C)如果稅率等於 100%，政府稅收會等於零  
(D)調降所得稅，會增加勞動者的工作意願