

115 年第一次專門職業及技術人員高等考試醫師牙醫師中醫師藥師考  
試分階段考試、醫事檢驗師、醫事放射師、物理治療師考試

代 號：1308

類科名稱：醫事檢驗師

科目名稱：臨床生理學與病理學

考試時間：1 小時

座號：\_\_\_\_\_

※注意：本試題禁止使用電子計算器

※本試題為單一選擇題，請選出一個正確或最適當答案。

1. 下列何種二度房室傳導阻斷 (second degree AV block)，無法分辨是 Mobitz 第一型或第二型？

A. 4：3 二度房室傳導阻斷

B. 10：9 二度房室傳導阻斷

C. 3：2 二度房室傳導阻斷

D. 2：1 二度房室阻斷

2. 下列對於心電圖之敘述何者錯誤？

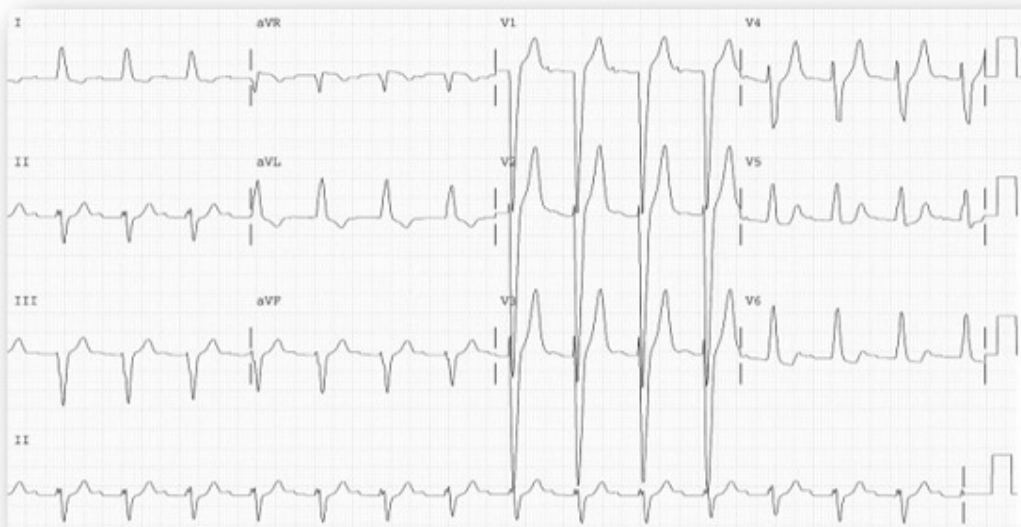
A. 心電圖 P 波為心房再極化波

B. 心電圖 QRS 波為心室去極化波

C. 心電圖 T 波為心室再極化波

D. 心電圖 PR 間期為從 P 波開始到 QRS 波開始的時間

3. 對此心電圖之判讀，下列何者錯誤？



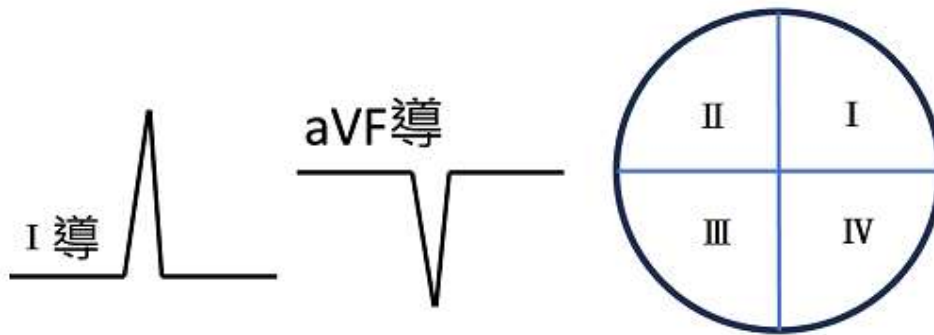
A. 左束支傳導阻斷 (LBBB)

B. 右束支傳導阻斷 (RBBB)

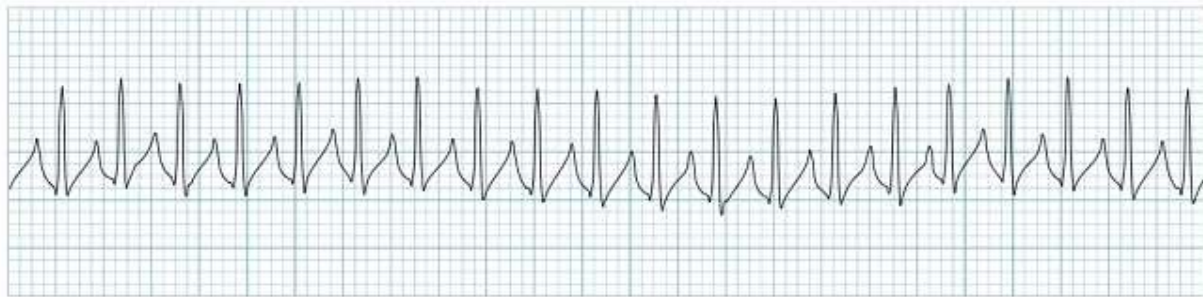
C. 竇性心律 (sinus rhythm)

D. 一度房室傳導阻斷 (first degree AV block)

4. 若 I 導程與 aVF 導程的 QRS 波如下圖所示。此時正平面 (frontal plane)，QRS 向量軸位於那一個象限？



- A. I
  - B. II
  - C. III
  - D. IV
5. 心肌梗塞的病理性 Q 波與正常 q 波的不同，不包括下列何者？
- A. 病理性 Q 波深度至少大於 R 波高度的 1/4
  - B. 病理性 Q 波時間大於 0.04 秒
  - C. 通常心肌壞死後大部分人 Q 波會持續存在
  - D. 病理性 Q 波只出現在單一誘導
6. 下列心電圖的敘述何者正確？



- A. 沒有看到明顯的 P 波，是心室頻脈 (ventricular tachycardia)
  - B. 沒有看到明顯的 P 波，是心房顫動 (atrial fibrillation)
  - C. 心跳規律，是竇性頻脈 (sinus tachycardia)
  - D. 心跳規律，是上心室頻脈 (supraventricular tachycardia)
7. 下列何者不是心電圖紙上的標示？
- A. 有細線和粗線，細線構成 1x1 mm 的格子，粗線構成 5x5 mm 的格子
  - B. 橫軸表示時間，一個大格的時間為 0.1 秒
  - C. 縱軸代表電壓，一個小格的距離代表 0.1 mV
  - D. 標準心電圖記錄的速度為 25 mm/s

8. 有關心電圖儀的操作，下列何者錯誤？

- A. 四肢皆有導極
- B. 胸前有 6 個導極
- C. V1 放在胸骨左側第二肋間
- D. RL 放在右腳

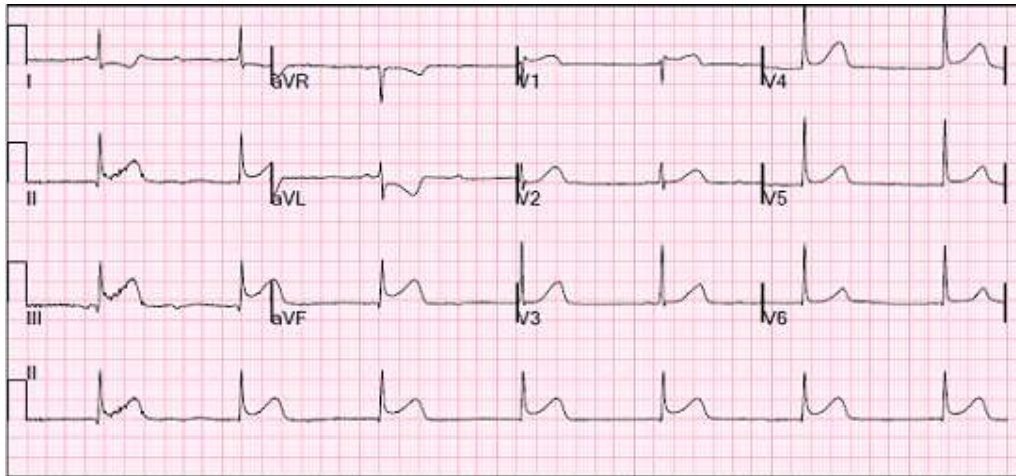
9. 一位 45 歲男性之常規心電圖呈現下列現象：心軸為  $-28^\circ$ 、V6 的 R 波波幅 = 28 mm、V1 的 S 波波幅 + V5 的 R 波波幅 = 39 mm、PR = 0.13 秒。此心電圖最可能診斷為何？

- A. WPW 症候群
- B. 左心室肥大
- C. 右心室肥大
- D. 正常

10. 心室再極化 (repolarization) 產生於心電圖的那部分？

- A. P 波
- B. PR 區間 (PR interval)
- C. T 波
- D. PR 節段 (PR segment)

11. 下列心電圖的判讀何者錯誤？



- A. 心跳每分鐘小於 50 下
- B. 心律為竇性緩脈
- C. aVF 有 ST 段上升
- D. aVL 有 ST 段下降

12. 肌電圖檢查時，當同軸雙極針插入肌肉數次後，插入活動電位幾乎沒有訊號，下列何種情況最不可能？

- A. 嚴重肌肉萎縮
- B. 插入脂肪組織
- C. 急性肌肉發炎
- D. 同軸雙極針損壞

13. 有關針極肌電圖檢查的敘述，下列何者錯誤？

- A. 蜂窩性組織炎患者不建議進行此檢查
- B. 對感覺神經元疾病為良好的診斷工具
- C. 可依據進針後不同狀態分為插入活動、自發活動及動員召集狀態
- D. 運動單位電位不同波型可區別神經或肌肉病變

14. 有關腦波紀錄電極的敘述，下列何者正確？

- A. 皿電極只做為參考電極使用
- B. 針電極需使用電極糊
- C. 針電極的分極電流較小
- D. 火綿膠電極常用於長時間的腦波監測

15. 有關腦死時，其腦波的波型敘述，下列何者正確？

- A. 常出現不規律的 K complex (K 叢波或 K 複合波)
- B. 混合出現 K complex (K 叢波或 K 複合波) 與紡錘波 (spindles)
- C. 常出現 80~120 Hz 頻率，但穩定規律的固定波形
- D. 出現鮮少律動且近乎直線的波動或波型

16. 重症肌無力症患者，於神經肌肉接合處的電生理檢查，最不可能出現下列何種現象？

- A. 低頻重複神經刺激檢查，肌肉複合動作電位出現增量反應
- B. 單纖維肌電圖檢查，jitter 會變大
- C. 單纖維肌電圖檢查，出現阻斷現象
- D. 重複神經刺激檢查，近端肌肉較易出現異常現象

17. 有關呼吸作用，下列何者錯誤？

- A. 氣體由肺泡經擴散作用進到肺循環中稱為外呼吸
- B. 紅血球與組織微血管內血漿間之氣體交換稱為內呼吸
- C. 內呼吸產生  $\text{CO}_2$  由腎臟排除
- D.  $\text{CO}_2$  以擴散作用進入微血管

18. 下列何者不是造成侷限性肺功能異常的常見原因？

- A. 特發性肺部纖維化
- B. 過敏性氣喘
- C. 慢性肺間質疾病
- D. 呼吸神經肌肉異常

19. 下列何者為肺氣腫患者肺功能最常見之異常特徵？

- A. 肺泡半徑較正常人小
- B. 氣體交換面積變小
- C. 血氧過高
- D. 呼吸速率偏低

20. 糖尿病之各式併發症，可由生理檢查加以評估。下列敘述何者錯誤？

- A. 腦血管病變可使用腦波檢查
- B. 心血管疾病可使用運動心電圖檢查
- C. 心血管病變導致心衰竭可使用心臟超音波檢查
- D. 周邊血管病變可使用周邊血管超音波

21. 下列何種神經傳導檢查參數，最能代表軸索退化 (axonal degeneration) 的表現？

- A. 遠端潛值 (distal latency)
- B. 振幅 (amplitude)
- C. 傳導速度 (conduction velocity)
- D. F 波潛值 (F wave latency)

22. 下列何種檢查最有助於重症肌無力症的診斷？

- A. 眨眼反射
- B. 運動神經傳導檢查
- C. 感覺神經傳導檢查
- D. 重複神經刺激

23. Henderson-Hasselbalch 方程式包含那三個變數？

- A. 血液之 pH、 $[\text{HCO}_3^-]$ 、 $\text{PaCO}_2$
- B. 血液之 pH、 $[\text{HCO}_3^-]$ 、 $\text{PaO}_2$
- C. 血液之  $\text{PaO}_2$ 、 $[\text{HCO}_3^-]$ 、 $\text{PaCO}_2$
- D. 血液之 pH、 $\text{PaO}_2$ 、 $\text{PaCO}_2$

24. 代謝性酸中毒 (metabolic acidosis) 的病人，呼吸與動脈血液氣體檢驗會出現什麼變化？

- A. pH 上升
- B. 重碳酸鹽濃度 ( $\text{HCO}_3^-$ ) 下降
- C. 靠緩慢呼吸來代償
- D. 靠  $\text{PCO}_2$  上升來代償

25. 氧氣 ( $\text{O}_2$ ) 從空氣進入血液後，主要是以何種形式來運輸 (transport) ？

- A. 溶解 (dissolved) 於血漿
- B. 轉換成重碳酸離子 (bicarbonate,  $\text{HCO}_3^-$ )
- C. 形成碳胺基化合物 (carbamino compounds)
- D. 和血紅素 (hemoglobin) 結合

26. 下列何者是產生代謝性酸中毒的常見原因？

- A. 濫用利尿劑治療
- B. 持續性嘔吐
- C. 腎衰竭引起之尿毒症
- D. 慢性阻塞性肺病造成的呼吸衰竭

27. 有關呼吸的動力學，下列何者錯誤？

- A. 吸氣時肺泡內的氣壓小於大氣壓力
- B. 呼氣時肺泡中的氣壓小於大氣壓力
- C. 一般狀態下進行平靜吸氣，主要是靠橫膈的收縮下移
- D. 一般狀態下進行呼氣是靠橫膈的放鬆及肺臟回縮的彈力來完成

28. 肺功能檢查時，下列何種疾病較不會出現侷限性障礙？

- A. 肺纖維化
- B. 氣胸
- C. 肥胖
- D. 肺氣腫

29. 有關肺活量 (vital capacity, VC)，下列敘述何者錯誤？

- A. 與性別、年齡、身高有關
- B. 臥姿測出的肺活量比坐姿多 7%
- C. 年齡愈大，VC 會減少
- D. 女性的各種肺容積約較男性少 5~10%

30. 有關呼吸生理學的敘述，下列何者錯誤？

- A. 無法進行交換的氣體容積稱為死腔或無效腔 (dead space)
- B. 肺泡通氣量 (alveolar ventilation) = (潮氣容積 + 解剖無效腔體積) × 每分鐘呼吸次數
- C. 肺總通氣量 (total ventilation) = 潮氣容積 × 每分鐘呼吸次數
- D. 解剖死腔是指傳導呼吸道 (conducting airways) 內的空氣容積

31. 下列何者是簡單肺量計法 (simple spirometry) 沒有辦法測得的肺功能？

- A. 可以呼出的氣體容積
- B. 一秒用力呼氣量 (FEV1)
- C. 用力肺活量 (FVC)
- D. 總肺量 (total lung capacity, TLC)

32. 上腹部超音波要觀察肝左葉、尾葉、門脈左枝、左肝內膽管，應以下列何掃描方式？

- A. 左肋間掃描
- B. 左肋弓下掃描
- C. 橫掃描
- D. 右肋緣下斜

33. 若要檢測快速血流，則選用何種心臟超音波較合適？

- A. M 模式 (M mode)
- B. B 模式 (B mode)
- C. 彩色杜卜勒 (color Doppler Echo)
- D. 連續波杜卜勒 (continuous Doppler Echo)

34. 有關超音波的敘述，下列何者較不適當？

- A. 超音波在軟組織的傳導速度約為 1540 m/s (公尺/秒)
- B. 音波傳遞速度在固體最高，其次為液體，而在氣體內最慢
- C. 超音波的原理是應用壓電效應 (piezoelectric effect)
- D. 頻率愈高穿透能力愈好

35. 有關超音波掃描的敘述，下列何者最不適當？

- A. 一般腹部超音波掃描宜空腹 6~8 小時
- B. 一般心臟掃描患者宜稍右側躺
- C. 橫向掃描時是將肝臟置於影像的左側
- D. 脂肪肝的患者常可見肝臟的回音較腎臟強

36. 超音波縱向解析值 (axial resolution) 與波長、週波數、頻率的關係為何？
- A. 與波長成正比、與週波數成正比、與頻率成反比
  - B. 與波長成正比、與週波數成正比、與頻率成正比
  - C. 與波長成反比、與週波數成正比、與頻率成反比
  - D. 與波長成正比、與週波數成反比、與頻率成反比
37. 肝臟超音波掃描檢查時，發現肝臟回音成細紋狀，並有結節狀肝組織存在，有可能是何種疾病？
- A. 肝癌
  - B. 脂肪肝
  - C. 肝硬化
  - D. 慢性肝炎
38. WPW 症候群可用何種檢驗方式檢出？
- A. 心電圖
  - B. 腦波圖
  - C. 運動肺功能
  - D. 腸胃道超音波
39. 長期吸菸患者有呼吸困難，前次肺功能之一秒用力呼氣量 (FEV1) 為預期的 65%，而用力肺活量 (FVC) 為預期的 85%，FEV1/FVC 比值為 57%，當天血液氣體分析為 pH 7.31 及氧氣飽和度  $SO_2$  為 90%，下列何者最合理？
- A. 其動脈血中的  $PCO_2$  應為 40 mmHg
  - B.  $PCO_2$  上升很多， $HCO_3^-$  略為代償上升
  - C.  $HCO_3^-$  上升很多， $PCO_2$  略為代償上升
  - D.  $HCO_3^-$  上升很多， $PCO_2$  代償下降許多
40. 承上題，此病人的診斷及血液氣體分析，下列組合何者最合理？
- A. 慢性阻塞性肺病，呼吸性酸中毒
  - B. 過度換氣，呼吸性酸中毒
  - C. 急性氣喘發作，代謝性鹼中毒
  - D. 心肌梗塞併心臟衰竭，代謝性鹼中毒
41. 細胞缺氧會產生的變化，下列何者除外？
- A. ATP 產生減少
  - B. 乳酸 (lactic acid) 增加

- C. 活性氧類 (reactive oxygen species) 降低
- D. 蛋白質合成下降
42. 運動員骨骼肌比一般人體積大且有力，主要原因是骨骼肌產生下列何種變化？
- A. 骨骼肌肥大 (hypertrophy)
- B. 骨骼肌增生 (hyperplasia)
- C. 骨骼肌化生 (metaplasia)
- D. 肝醣堆積
43. 在炎症反應中，參與的細胞主要是經由何種接受體作病原體之辨別？
- A. 類鐸受體 (Toll-like receptor)
- B. 表皮生長因子受體 (epidermal growth factor receptor)
- C. 纖維母細胞生長因子受體 (fibroblast growth factor receptor)
- D. 血小板衍生生長因子受體 (platelet-derived growth factor receptor)
44. 下列何者最能代表惡性腫瘤的特徵？
- A. 腫瘤大於 5 公分
- B. 包膜構造不明顯
- C. 發炎細胞浸潤
- D. 遠端轉移
45. 下列何者並不是動脈粥狀硬化的主要病理機制？
- A. 巨噬細胞吞食脂質
- B. 細胞外基質堆積
- C. 內皮細胞受損
- D. 外膜 (adventitia) 發炎
46. 所謂的巧克力囊腫 (chocolate cyst) 是指卵巢 (ovary) 中有何種組織？
- A. 泌尿上皮 (urothelium)
- B. 甲狀腺濾泡 (thyroid follicles)
- C. 子宮內膜 (endometrium)
- D. 初級神經上皮 (primitive neuroepithelium)
47. 有關第一型與第二型糖尿病 (diabetes) 之比較，下列何者錯誤？
- A. 第一型糖尿病好發於小孩，第二型糖尿病則好發於成人
- B. 在發病初期，第一型糖尿病患者之血中胰島素值常升高，第二型糖尿病患者之血中胰島素值則常降低

- C. 第一型糖尿病與自體免疫有關，第二型糖尿病則與周邊組織之胰島素拮抗有關
- D. 第一型糖尿病之胰島組織常有發炎細胞浸潤，第二型糖尿病之胰島組織則常有類澱粉沉積
48. 唾液腺腫瘤最好發於那個唾液腺器官？
- A. 腮腺 (parotid gland)
- B. 頰下腺 (submandibular gland)
- C. 舌下腺 (sublingual gland)
- D. 小唾液腺 (minor salivary gland)
49. 有關快速進展型腎絲球腎炎 (rapidly progressive glomerulonephritis, RPGN) 的敘述，下列何者錯誤？
- A. 個案切片常會有腎絲球新月 (glomerular crescent) 出現
- B. 腎絲球新月 (glomerular crescent) 病理變化主要是腎絲球體血管內皮細胞 (endothelial cells) 的增生以及一些白血球的浸潤造成
- C. 致病機制大多是免疫媒介 (immunologically mediated)
- D. 古德巴斯德病 (Goodpasture disease) 造成的腎絲球變化常是這種快速進展型腎絲球腎炎
50. 有關腫瘤細胞的瓦爾堡效應 (Warburg effect)，下列何者正確？
- A. 在無氧的情況下才能進行
- B. 將乳酸轉化為葡萄糖
- C. 僅出現在腫瘤，非腫瘤細胞不會出現瓦爾堡效應
- D. 可提供合成細胞成分所需的代謝中間產物
51. 依據美國癌症聯合委員會 (American Joint Committee on Cancer, AJCC) 的 TNM 分期 (TNM staging)，下列何者的預後 (prognosis) 最佳？
- A. TisNOMO
- B. T2N1M0
- C. T3NOMO
- D. T4N2M1
52. 下列何者是人類最常見遺傳性疾病的成因？
- A. 單一基因突變
- B. 多基因異常加上環境影響
- C. 染色體數目及構造異常
- D. 粒線體 DNA 突變
53. 下列何者與乙型海洋性貧血 ( $\beta$ -thalassemia) 最相關？

- A. 球蛋白 (globin) 基因發生突變
  - B. 染色體 9 與染色體 22 發生轉位 t (9;22)
  - C. 抗體攻擊紅血球
  - D. X 染色體發生基因突變
54. 有關 BMI (body mass index) 的敘述，下列何者錯誤？
- A. BMI < 18.5 為體重過輕
  - B. 18.5 < BMI < 24 為健康體位
  - C. 超過標準體重 10% 以上稱為過重
  - D. 超過標準體重 30% 以上為輕度肥胖
55. 有關熱衰竭 (heat exhaustion) 之敘述，下列何者錯誤？
- A. 是因為下視丘體溫調節中樞將體溫設定值調高引起
  - B. 可造成心血管系統無法代償的低血容量性休克 (hypovolemic shock)
  - C. 患者可出現皮膚蒼白濕冷、血壓下降、虛弱或昏倒情形
  - D. 處理方式為將患者移到陰涼處，躺平、頭部放低，補充水分及鹽分
56. 下列何種皮膚病變，與砷 (arsenic) 的長期暴露最無關？
- A. 鱗狀細胞癌 (squamous cell carcinoma)
  - B. 過度角化 (hyperkeratosis)
  - C. 基底細胞癌 (basal cell carcinoma)
  - D. 黑色素瘤 (melanoma)
57. 有關金黃色葡萄球菌 (*Staphylococcus aureus*) 引起的葡萄球菌性燙傷樣皮膚綜合症 (Staphylococcal scalded-skin syndrome) 的敘述，下列何者正確？
- A. 主要是由金黃色葡萄球菌產生的 superantigen 造成
  - B. 主要是由金黃色葡萄球菌產生的  $\gamma$ -toxin 造成
  - C. 皮膚水泡主要是發生在表皮與真皮交接處
  - D. 皮膚水泡主要是發生在表皮內的顆粒層 (stratum granulosum)
58. 一位男性患者下巴，手術切開皮下軟組織，發現膿液中有黃色的硫磺顆粒 (sulfur granules)，最有可能是下列何種疾病？
- A. 粟粒狀結核 (miliary tuberculosis)
  - B. 橡膠腫 (gumma)
  - C. 放線菌病 (actinomycosis)

- D. 鵝口瘡 (thrush)
59. 多發性硬化症 (multiple sclerosis, MS) 是中樞神經系統的何種疾病?
- A. 免疫性疾病
  - B. 退化性疾病
  - C. 代謝性疾病
  - D. 感染性疾病
60. 免疫球蛋白 G4 相關疾病 (IgG4-related disease) 病灶的病理學特徵最主要為下列何者?
- A. 大量製造 IgG4 抗體的漿細胞
  - B. 乾酪性壞死
  - C. 形成壞死性動脈硬化
  - D. 極度血管增生
61. 下列何種抗體對診斷類風濕性關節炎 (rheumatoid arthritis) 較具專一性?
- A. 抗雙股 DNA 抗體 (anti-double-stranded DNA antibody)
  - B. 抗環瓜氨酸抗體 (anti-cyclic citrullinated peptide antibody)
  - C. 類風濕因子 (rheumatoid factor)
  - D. 抗史密斯抗原抗體 (anti-Smith antigen antibody)
62. 成人最常見的惡性淋巴瘤 (lymphoma) 組織型態為何?
- A. 伯基特氏淋巴瘤 (Burkitt lymphoma)
  - B. 瀰漫性大型 B 細胞淋巴瘤 (diffuse large B cell lymphoma)
  - C. 小淋巴球性淋巴瘤 (small lymphocytic lymphoma)
  - D. 被套細胞淋巴瘤 (mantle cell lymphoma)
63. 一年輕高瘦男性病人，健檢時發現有主動脈擴張及主動脈瘤 (aneurysm)，其最有可能罹患下列何種疾病?
- A. 先天性成骨不全 (achondroplasia)
  - B. 馬凡氏症候群 (Marfan syndrome)
  - C. 古德帕斯德症候群 (Goodpasture syndrome)
  - D. 卡尼氏症候群 (Carney-Stratakis syndrome)
64. 下列何者是風濕性心臟病最常見之原因?
- A. A 群  $\beta$  溶血型鏈球菌感染
  - B. 自體抗體攻擊內皮細胞基底膜
  - C. 冠狀動脈血管炎

- D.肺部血管高壓
- 65.有關甲狀腺機能低下 (hypothyroidism) 之成因，下列何者錯誤？
- A.甲狀腺全切除 (total thyroidectomy)
  - B.葛瑞夫茲氏病 (Graves disease)
  - C.橋本氏甲狀腺炎 (Hashimoto thyroiditis)
  - D.腦下垂體功能低下 (hypopituitarism)
- 66.乳癌的重要生物標記 (biomarkers) 包括：雌激素受體 (estrogen receptor, ER)、黃體素受體 (progesterone receptor, PR) 及人類表皮生長因子受體 (human epidermal growth factor receptor 2, HER2) 等。在相同的期別 (stage) 下，乳癌細胞表現出下列那種組合的生物標記其預後 (prognosis) 相對最差？
- A.ER(+)、PR(+)、HER2(-)
  - B.ER(+)、PR(+)、HER2(+)
  - C.ER(+)、PR(-)、HER2(+)
  - D.ER(-)、PR(-)、HER2(-)
- 67.有關急性呼吸窘迫症候群 (acute respiratory distress syndrome, ARDS) 的敘述，下列何者錯誤？
- A.成因是急性瀰漫性肺泡損害，肺泡微血管通透性增加，造成肺水腫及呼吸窘迫
  - B.臨床表現為呼吸衰竭、動脈血氣分壓過低
  - C.造成的原因為休克、吸入胃酸、溺水、嚴重感染等
  - D.病理觀察到的玻璃膜 (hyaline membrane) 主要堆積在肺微血管壁上
- 68.下列何者不屬於肺癌的副贅瘤症候群 (paraneoplastic syndrome) ？
- A.高血鈣症
  - B.庫欣氏症候群 (Cushing syndrome)
  - C.上腔靜脈症候群 (SVC syndrome)
  - D.重症肌無力症候群 (myasthenia syndrome)
- 69.有關子宮內膜的漿液性癌 (serous carcinoma of endometrium)，下列敘述何者最適當？
- A.前驅病灶為子宮內膜增生 (endometrial hyperplasia)
  - B.常見 *PTEN* 基因突變
  - C.預後優於子宮內膜之內膜樣癌 (endometrioid carcinoma)
  - D.常見有 *TP53* 基因突變
- 70.有關卵巢之畸胎瘤 (teratoma) 的敘述，下列何者正確？
- A.多發生於更年期婦女

- B.以雙側居多
  - C.大多為良性
  - D.惡性轉變以腺癌 (adenocarcinoma) 居多
- 71.有關 Peutz-Jeghers 症候群 (Peutz-Jeghers syndrome)，下列何者正確？
- A.典型的結腸息肉是無蒂鋸齒狀腺瘤 (sessile serrated adenoma)
  - B.*STK11* 基因突變
  - C.體染色體隱性遺傳
  - D.皮膚黏膜色素減退 (hypopigmentation)
- 72.有關原發性膽汁性膽管炎 (primary biliary cholangitis, PBC) 的敘述，下列何者錯誤？
- A.主要是肝外和肝內大型膽管的發炎破壞
  - B.常出現針對 PDC-E2 (E2 component of the pyruvate dehydrogenase complex) 的自體抗體
  - C.常出現淋巴球或肉芽腫性膽管破壞
  - D.常出現 T 淋巴細胞介導對膽管的攻擊
- 73.第二型自體免疫性肝炎 (type 2 autoimmune hepatitis) 多見於兒童，下列何者並非此疾病特徵性之自體抗體？
- A.抗肝腎微粒體-1 抗體 (anti-liver kidney microsome-1, LKM-1 antibody)
  - B.抗 CYP2D6 抗體 (anti-CYP2D6 antibody)
  - C.抗肝細胞質-1 抗體 (anti-liver cytosol-1, ALC-1 antibody)
  - D.抗粒線體抗體 (anti-mitochondrial antibody, AMA)
- 74.有關腦部創傷 (brain trauma) 的敘述，下列何者正確？
- A.外傷造成橋靜脈斷裂是硬網膜上出血 (epidural hematoma) 最常見的原因
  - B.先天性囊狀動脈瘤 (saccular aneurysm) 常是腦部外傷引起
  - C.蜘蛛膜出血通常是中腦膜動脈斷裂而造成
  - D.腦部底部是容易有撕裂傷 (laceration) 的位置
- 75.腦脊髓液中之隱球菌 (cryptococcus) 最常利用下列何種染色方法觀察其多醣體莢膜 (polysaccharide capsule) ？
- A.India ink stain
  - B.Sudan black stain
  - C.Masson trichrome stain
  - D.Prussian blue stain

76. 有關骨質疏鬆 (osteoporosis) 的各種成因與機轉，下列敘述何者最不適當？
- A. 停經後婦女的骨質疏鬆主因為 progesterone 分泌減少
  - B. 老年人的成骨細胞 (osteoblast) 功能下降，減少成骨作用
  - C. 鈣質代謝異常，包括鈣質缺乏，副甲狀腺分泌過多，維生素 D 缺乏
  - D. 細胞激素 (cytokine) 異常，導致蝕骨細胞 (osteoclast) 活化
77. 有關微小變化腎病 (minimal change disease)，下列敘述何者正確？①為小孩最常見的腎病症候群 (nephrotic syndrome) 原因 ②常可見到免疫複合體 (immune complex) 沉積 ③相對於大人而言，小孩對類固醇治療反應會較快 ④此類病人常出現血尿
- A. ①④
  - B. ①②③
  - C. ②④
  - D. 僅①③
78. 下列何種肝炎病毒傳染途徑以糞口傳染為主？
- A. hepatitis B virus
  - B. hepatitis C virus
  - C. hepatitis D virus
  - D. hepatitis E virus
79. 25 歲男性，有癲癇病史，突發劇烈頭痛後陷入昏迷。影像檢查顯示腦內大片出血合併腦室內出血。下列何者最可能是其腦出血的原因？
- A. 高血壓性腦血管病變 (hypertensive cerebrovascular disease)
  - B. 血栓性腦血管栓塞 (embolic cerebral infarction)
  - C. 動靜脈畸形 (arteriovenous malformation)
  - D. 大腦澱粉樣血管病變 (cerebral amyloid angiopathy)
80. 下列病灶何者不是主要源自於關節相關組織 (如 synovium、joint capsule、tendon sheath) ？
- A. Baker 氏囊腫 (Baker cyst)
  - B. 滑液囊肉瘤 (synovial sarcoma)
  - C. 肌腱滑膜巨細胞瘤 (tenosynovial giant cell tumor)
  - D. 腱鞘囊腫 (ganglion)