

# 115 年第一次專門職業及技術人員高等考試醫師牙醫師中醫師藥師考試分階段考試、醫事檢驗師、醫事放射師、物理治療師考試

代 號：3304

類科名稱：牙醫師(二)

科目名稱：牙醫學(三) (包括齒內治療學、牙體復形學、牙周病學等科目及其相關臨床實例與醫學倫理)

考試時間：1 小時

座號：\_\_\_\_\_

※注意：本試題禁止使用電子計算器

※本試題為單一選擇題，請選出一個正確或最適當答案。

- 病人至醫院求診，主訴為最近這兩天右側牙齒自發性疼痛。自陳昨晚痛到睡不著，今早喝了熱咖啡，右側後排牙齒更痛，時間超過 1 分鐘。此疼痛為牙髓內何種神經所引發？
  - A-delta 神經纖維
  - A-beta 神經纖維
  - C 神經纖維
  - A-alpha 神經纖維
- 下列由牙釉質 (enamel) 往牙髓主體 (pulp proper) 方向之組織細胞排列順序何者正確？①造牙本質細胞 (odontoblast) ②牙本質 (dentin) ③牙本前質 (predentin) ④多細胞區 (cell-rich zone) ⑤少細胞區 (cell-poor zone)
  - ③②①⑤④
  - ②③①⑤④
  - ②③①④⑤
  - ③②①④⑤
- 下列何種根管封填糊劑的細胞毒性最強？
  - resin sealer
  - calcium silicate sealer
  - eugenol-type sealer
  - paraformaldehyde sealer
- 有關牙根垂直縱裂 (vertical root fracture) 之敘述，下列何者錯誤？
  - 裂縫起源於根管內壁，向牙根表面蔓延
  - 好發於曾接受根管治療的牙齒
  - 好發於下顎大白齒的近心牙根
  - 裂縫起源於牙冠，向根尖方向蔓延

5. 關於外傷造成牙根炎性外吸收 (external inflammatory root resorption) 的敘述，下列何者正確？
- A. 根管治療即可停止牙根炎性外吸收
  - B. 牙髓壞死即可造成牙根炎性外吸收
  - C. 牙根炎性外吸收通常在牙髓仍有活性時發生
  - D. 牙髓壞死合併牙骨質損傷時，容易造成牙根炎性外吸收
6. 對有藥物引起之顎骨壞死 (medication-related osteonecrosis of jaw, MRONJ) 風險的病患進行根管治療時，下列何者不是降低其發生風險的方式？
- A. 治療前使用口樂舒汀 (chlorhexidine) 漱口一分鐘以降低口內細菌量
  - B. 避免使用含有血管收縮素 (vasoconstrictor) 的麻藥以減少破壞組織血液循環
  - C. 放置橡皮障 (rubber dam) 以達到無菌操作
  - D. 經常確認根尖通暢性 (patency) 以達到徹底的根管清潔降低感染風險
7. 關於根管治療過程發生平台 (ledge) 的敘述，下列何者錯誤？
- A. 根管彎曲越大，發生平台機率越高
  - B. 細窄根管較容易發生平台
  - C. 工作長度短的根管較容易發生平台
  - D. 根管修形過程沖洗不足可能導致平台發生
8. 關於近來大量用於診斷與治療的牙科錐束電腦斷層掃描 (cone beam computed tomography, CBCT) 的敘述，下列何者錯誤？
- A. 相較於醫用電腦斷層掃描 (MDCT)，病患所接收到的放射線曝光劑量範圍比較少
  - B. 可以協助臨床醫師決定該患齒是否要採取手術或非手術治療
  - C. 對於所有需要評估是否要根管再治療的個案都應該採用斷層分析
  - D. 大幅提升在牙根尖與周圍組織的判讀能力
9. 顎齦溝 (palatogingival grooves) 屬於發育異常，關於顎齦溝的敘述，下列何者錯誤？
- A. 常見於上顎門牙區，臨床上很容易辨別
  - B. 上顎正中門齒的發生率明顯高於上顎側門齒
  - C. 如果牙根表面的局部牙周破壞延伸到根尖，會導致牙髓病變
  - D. 臨床上如果出現有症狀的牙周問題，通常預後不佳
10. 現今普遍以電子紀錄 (electronic records) 方式記錄並儲存病患資料。關於這些資料的儲存與使用，應該注意的事項，下列敘述何者錯誤？
- A. 需保密的病患資料包含數位放射線影像 (digital radiographs) 以及帳目 (account ledgers) 等等
  - B. 只有臨床醫師 (clinician) 和經授權的醫院員工 (authorized staff) 可以看到病患的資料

- C. 可以考慮以高級加密標準 (Advanced Encryption Standard, AES) 保護病患隱私
- D. 若有多份備份資料 (multiple copies of backup data) 時，應存放於同一資料室的不同櫃子中
11. 在急性根尖周圍炎 (acute apical periodontitis) 中嗜中性多形核白血球 (polymorphonuclear neutrophilic leukocytes) 的量何時達到最多？
- A. 6~12 小時
- B. 13~23 小時
- C. 24~48 小時
- D. 49~72 小時
12. 下列何者屬於引起根尖周圍炎的物理刺激？
- A. 過度封填 (overfilling)
- B. 根管內用藥 (intra canal medication)
- C. 沖洗液 (irrigants)
- D. 根管封填材料 (root canal filling materials)
13. 病患求診抱怨下顎右側第一大臼齒不舒服，有自發性疼痛、咬合疼痛、敲診及觸診檢查有劇烈疼痛，冷、熱及電髓測試有反應，X 光片顯示無根尖病變。下列何者為最可能的診斷？
- A. 牙髓炎引起的症狀型根尖周圍炎 (symptomatic apical periodontitis)
- B. 牙髓壞死引起的症狀型根尖周圍炎 (symptomatic apical periodontitis)
- C. 牙髓炎引起的急性根尖膿腫 (acute apical abscess)
- D. 牙髓壞死引起的急性根尖膿腫 (acute apical abscess)
14. 外傷造成脫位 (luxation) 的牙齒，若產生變色 (discoloration) 情形，下列敘述何者錯誤？
- A. 僅外傷數天後即可能產生變色
- B. 牙齒起初略呈粉紅色漸轉灰暗色，失去透光度
- C. 變色的牙齒一般顏色不可回復，需進行根管治療
- D. 可能與鈣化變態 (calcific metamorphosis) 有關的，呈現黃褐色傾向
15. 如臨床圖與 X 光片影像，患者於數年前因車禍外傷，當時進行 tooth 11, 12 的根管治療，目前無任何臨床症狀。tooth 11 牙根狀況的診斷，下列敘述何者最適當？



- A. 正常
  - B. 表面吸收 (surface resorption)
  - C. 取代性吸收 (replacement resorption)
  - D. 炎性外吸收 (external inflammatory resorption)
16. 下列何組器械容易在整理時弄錯號數？
- A. K-file #20, K-file #60
  - B. H-file #40, H-file #90
  - C. K-file #35, K-file #70
  - D. H-file #25, H-file #45
17. 關於電子根尖定位儀 (electronic apex locator) 的敘述，下列何者正確？
- A. 根管內的組織狀態會對根管長度測定器的判讀有影響
  - B. 根管外吸收未達到內壁不會對根管長度測定器的判讀有影響
  - C. 合併使用 X 光片判讀根管長度並不會增加準確性
  - D. 不適用於有裝心律調節器的患者
18. 在施行根管治療或補綴治療時常用的局部麻醉藥物 (local anesthetics) 的建議最大劑量 (typical maximum dose)，下列何者正確？
- A. 2% Lidocaine, 1:100,000 epinephrine, 13 cartridges
  - B. 2% Lidocaine, 1:50,000 epinephrine, 8 cartridges
  - C. 4% Articaine, 1:100,000 epinephrine, 10 cartridges
  - D. 4% Articaine, 1:200,000 epinephrine, 10 cartridges

19. 下列那一種錐狀射束電腦斷層掃描 (cone beam computed tomography, CBCT) 設定，較適用於拍攝單顆需牙髓治療的牙齒？
- A. 大視野 (field of view, FOV)，大體素 (voxel size)
  - B. 大視野 (field of view, FOV)，小體素 (voxel size)
  - C. 小視野 (field of view, FOV)，大體素 (voxel size)
  - D. 小視野 (field of view, FOV)，小體素 (voxel size)
20. 關於根管治療的醫源性意外的處置考量，下列何者錯誤？
- A. 將根管往根管反彎曲方向 (anticurvature direction) 開展，有助於繞道平台 (bypass ledge)
  - B. 封填超出根尖孔的馬來膠 (gutta-percha) 可使用尤加利油 (eucalyptol) 與 H 銼針 (H file) 來移除
  - C. 當根管過度充填 (extrusion of obturation) 造成根尖組織破壞與發炎時，可考慮使用類固醇藥物治療
  - D. 使用超音波器械移除斷離的鎳鈦器械，需小心發生鎳鈦器械再斷裂的情況
21. 有關氫氧化鈣  $\text{Ca}(\text{OH})_2$  於根管用藥的敘述，下列何者正確？
- A. 氫氧化鈣的 pH 值低，具有殺菌的效果
  - B. 螺旋渦針 (lentulo spiral) 以逆時針方向置放氫氧化鈣
  - C. 氫氧化鈣有助於溶解壞死組織與破壞細菌與其附產物
  - D. 氫氧化鈣置放在根管腔具有止痛的效果
22. 根尖手術進行麻醉時，下列敘述何者正確？
- A. 和非手術性治療一樣，麻醉考量都是以止痛為唯一目的
  - B. 從麻醉到開始進行手術，時間不宜超過 10 分鐘，以維持麻醉效果
  - C. 翻瓣後的補充麻醉，通常麻醉效果較差
  - D. 上顎比下顎更需要長效型的麻醉
23. 根尖手術時使用含腎上腺素 (epinephrine) 較高濃度的麻藥，主要是要利用何種特性？
- A. 作用於齒槽黏膜 (alveolar mucosa) 上的  $\alpha$  接受器，達到血管收縮的目的
  - B. 作用於骨骼肌上的  $\beta$  接受器
  - C. 腎上腺素有麻醉效果
  - D. 腎上腺素可減緩代謝速率，延長麻藥作用時間
24. 根據 Sjögren 等學者的研究發現，依其成功率由大而小排列，下列三項依序為何？①在齒內治療前，齒髓為活性 ②在齒內治療前，齒髓為壞死且牙根周圍有病變 ③重新治療的牙齒且牙根周圍有病變
- A. ① > ② > ③
  - B. ② > ① > ③

C. ①=②>③ (①和②沒有差別，但成功率>③)

D. ①=②=③ (沒有差別)

25. 強逼萌出術 (forced eruption) 可以增加臨床牙冠長度，關於強逼萌出術的敘述，下列何者錯誤？

A. 適用於垂直牙根斷裂的牙齒

B. 單牙根的治療效果比多牙根好

C. 強逼萌出量 < 4 mm 較容易成功

D. 可以保留相鄰的牙齒結構

26. 關於根管再治療 (endodontic retreatment)，下列敘述何者正確？

A. 在初始治療 (primary endodontic treatment) 後，因為病灶未癒合、根管疾病復發並產生新的疾病與併發症等原因，可考慮是否進行再治療

B. 再治療可分為下列幾種方向：牙根尖手術 (apical surgery)、半切斷術 (hemisection)、蓄意再植 (intentional replantation) 及拔牙 (extraction)

C. 當牙周狀況穩定，有保存適當的齒質，並且沒有垂直性牙齒斷裂時，可以考慮做手術性的再治療

D. 非手術性的再治療擁有較低的風險，並且不會在治療的過程中移除更多的齒質

27. 當齶齒接近牙髓時，若牙齒受到較大刺激，類牙本質細胞 (odontoblast-like cell) 會形成何種牙本質？

A. 原生牙本質 (primary dentin)

B. 繼生牙本質 (secondary dentin)

C. 修復性三度牙本質 (reparative tertiary dentin)

D. 反應性三度牙本質 (reactionary tertiary dentin)

28. 相較於完整牙齒，具大型近心-咬合-遠心 (M-O-D) 二級窩洞之牙齒，其牙冠的堅硬度 (stiffness) 會減少約多少百分比？

A. 10%

B. 30%

C. 60%

D. 80%

29. 利用基質 (substrate) 上不規則的粗糙表面所形成的黏著 (adhesion)，稱為下列何者？

A. 機械 (mechanical) 黏著

B. 吸附 (adsorption) 黏著

C. 擴散 (diffusion) 黏著

D. 靜電 (electrostatic) 黏著

30. 下列各個窩洞壁 (cavity walls) 中，何者被稱為內壁 (internal wall) ？

A.舌壁 (lingual wall)

B.頰壁 (buccal wall)

C.唇壁 (labial wall)

D.軸壁 (axial wall)

31. 下列那一種物質會抑制複合樹脂的聚合？

A. Bisphenol A ethoxylated dimethacrylate (Bis-EMA)

B. Benzoyl peroxide

C. Camphorquinone

D. Eugenol

32. 金屬冠蓋體的牙齒修形過程中，包覆功能性咬頭的終接線 (finishing line)，下列何者最為適當？

A. shoulder

B. beveled shoulder

C. chamfer

D. knife-edged

33. 關於牙齒漂白藥劑碳醯胺過氧化物 (carbamide peroxide) 的敘述，下列何者錯誤？

A. 常用於居家漂白 (home bleaching) 及齒內漂白 (internal bleaching)

B. 10%濃度的 carbamide peroxide 可分解出約 3.5%的過氧化氫 (hydrogen peroxide)

C. 由 carbamide peroxide 分解出的尿素 (urea) 會降低口內的 pH 值，增加蛀牙機率

D. carbamide peroxide 的活性可維持 10 小時，但約 50%的活性在 2 小時內作用消耗掉

34. 對於不同齲齒風險成人的介入處理，下列敘述何者錯誤？

A. 高風險：每 3 個月門診口腔檢查和預防，每 6~12 個月進行一次咬翼 X 光檢查

B. 中度風險：每 4~6 個月門診口腔檢查和預防，每次回診時都塗氟

C. 低風險：每 9~12 個月門診口腔檢查和預防

D. 低風險：居家使用含 5,000 ppm NaF 的含氟牙膏

35. 關於牙本質齲齒區域 (zones of dentin caries) 受影響層 (affected zone) 的敘述，下列何者錯誤？

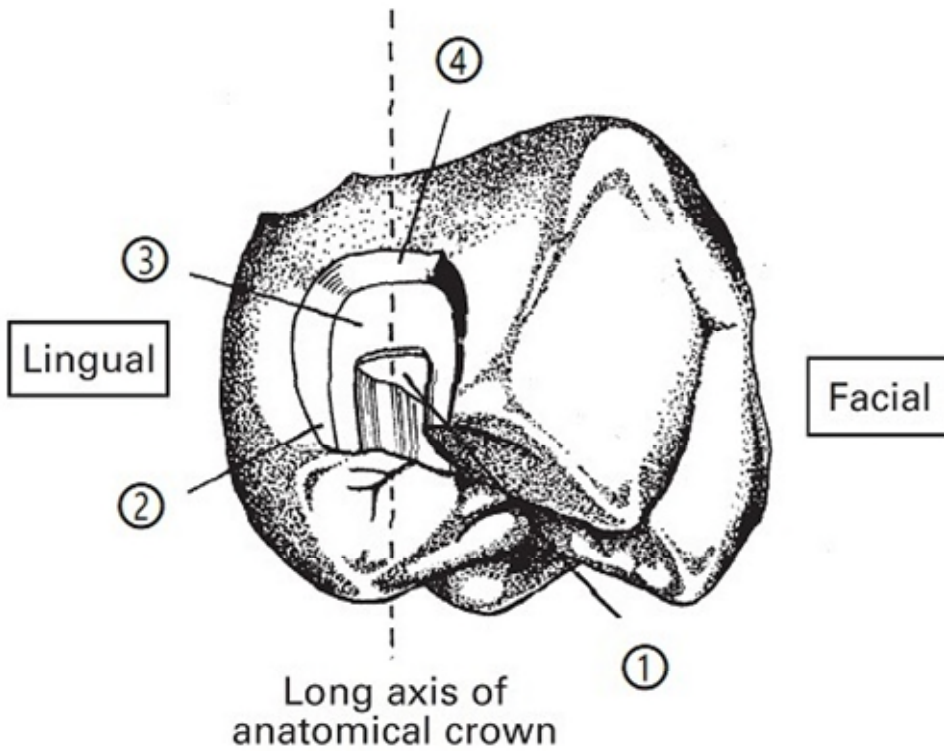
A. 無需完全移除

B. 涵蓋半透明層 (translucent zone)

C. 膠原交鏈 (collagen cross-linking) 仍完整

D. 特徵為管周牙本質 (peritubular dentin) 的去礦化

36. 臨床上關於口內已存在的舊銀粉復形物 (amalgam restorations) 檢查發現中，下列何者最不需要重新置換填補？
- A. 在咬合面峽區域 (occlusal isthmus) 上有斷裂線
  - B. 在頰側面有深度 0.4 mm 的銀粉邊緣溝 (amalgam marginal ditching)
  - C. 在牙齦 1/3 區域有 0.4 mm 的孔洞 (void)
  - D. 在鄰接面有突出物 (proximal overhang)
37. 下列有關齲齒治療計畫的階段排序，何者正確？①擬訂預防與處理齲齒計畫 ②仔細檢查致齲危險因素 ③全口檢查，確認齲齒部位、深度、大小及活躍性 ④決定處理齲齒病灶的方法
- A. ①④②③
  - B. ②①③④
  - C. ③②①④
  - D. ④①③②
38. 關於黏著 (adhesion) 的敘述，下列何者正確？
- A. 化學黏著力僅發生在牙釉質之氫氧磷灰石 (hydroxyapatite)
  - B. 黏著劑的表面張力需比牙釉質或牙本質表面能高才會有好的黏著力
  - C. 牙科黏著劑必須提供好的初始黏著力以抵抗後續的樹脂收縮力
  - D. 金屬與高分子聚合物間不會有任何黏著力
39. 有關底劑 (primer) 和黏著劑 (adhesive) 合一的第五代牙本質黏著劑操作方式，下列何者錯誤？
- A. 單次塗的愈厚，鍵結強度 (bond strength) 愈強
  - B. 塗後以壓縮的空氣吹薄，是為確保溶劑完全蒸發
  - C. 塗後以壓縮的空氣吹薄，再塗一次可增加鍵結強度 (bond strength)
  - D. 塗的太薄會降低鍵結強度 (bond strength)
40. 圖片中①②③④所指的位置名稱，下列何者正確？



- A. ①為 occlusal wall
- B. ②為 axial wall
- C. ③為 pulpal wall
- D. ④為 gingival wall

41. 有關混雜型複合樹脂 (hybrid composites) 的敘述，下列何者錯誤？

- A. 年磨耗量約  $1\sim5\ \mu\text{m}$ ，遠低於汞齊
- B. 適合於填補前牙窩洞
- C. 填料含量高於微粒型 (microfill composites) 複合樹脂
- D. 物理性質優於微粒型 (microfill composites) 複合樹脂

42. 如下圖的前牙鄰接面窩洞，使用何種樹脂有助於改善填補後的透視現象 (show through effect) ？



- A. 奈米混合型樹脂 (nanohybrid composite)
- B. 微粒型樹脂 (microfilled composite)
- C. 不透光的樹脂 (opaque resin)

D.塊填樹脂(bulkfill composite)

43.下列有關前牙樹脂填補的步驟，依序應為何者？①完成 (finishing) ②比色 ③窩洞製備 ④橡皮障隔濕 ⑤樹脂充填 ⑥拋光

A.④③②⑤⑥①

B.②④③⑤①⑥

C.③②④⑤①⑥

D.②④③⑤⑥①

44.關於中型的第一類 (class I) 複合樹脂窩洞製備，下列敘述何者最不適當？

A.小白齒至少保留 1.5 mm 的邊緣嵴寬度

B.大白齒至少保留 2 mm 的邊緣嵴寬度

C.咬合面邊緣建議修磨斜面 (bevel)

D.初步的進入深度大約自中央溝向牙髓方向 1.5 mm 深

45.下列何者不是可以減少複合樹脂聚合收縮應力的方法？

A.soft-start 光照聚合

B.以流動性樹脂填補

C.分層 (incremental) 填補

D.使用玻璃離子黏合劑襯底

46.關於汞齊合金 (amalgam) 的敘述，下列何者錯誤？

A.適當的汞齊腐蝕產物有助於封閉與牙齒間的微滲漏 (microleakage)

B.添加鋅 (zinc) 至汞齊會降低機械強度

C.混合型 (admixed) 汞齊的填壓力道應高於球型 (spherical) 汞齊

D.高銅汞齊的  $\gamma_2$  相較低銅汞齊少

47.關於汞齊填補物 (amalgam restoration) 的敘述，下列何者錯誤？

A.高銅汞齊的抗壓強度與自然牙接近

B.熱膨脹係數高於自然牙

C.高銅汞齊的抗張強度比抗壓強度高

D.與自然牙的磨耗 (wear) 速度接近

48.對於陶瓷復形物的臨床操作，下列敘述何者錯誤？

A.二氧化鋯 (zirconia) 牙冠，內側可用 9% 氫氟酸 (hydrofluoric acid) 酸蝕，來增加黏著強度

- B.二矽酸鋰 (lithium disilicate) 牙冠，內側可用矽烷偶合劑 (silane coupling agent) 處理，來增加黏著強度
- C.二矽酸鋰 (lithium disilicate) 嵌體應該先黏著後，再確認有無咬合干擾
- D.應使用不含丁香油酚 (eugenol) 的暫時黏著劑來固定暫時填補物
- 49.使用樹脂黏合劑黏著陶瓷嵌體的敘述，下列何者錯誤？
- A.臨床使用雙重聚合 (dual cure) 樹脂黏合劑，可減少光照時間
- B.樹脂黏合劑可與牙釉質、牙本質以及陶瓷嵌體黏結
- C.陶瓷嵌體經樹脂黏合劑黏結後可被強化
- D.樹脂黏合劑可降低微滲漏
- 50.有關上顎第一小白齒瓷嵌體 (ceramic inlay) 窩洞製備之敘述，下列何者正確？
- A.應有足夠的厚度且需增加固持力 (retention) 的固位溝 (retentive groove)
- B.在 isthmus 處之寬度應為 1.0 mm
- C.咬合面至少應有 1.5~2.0 mm 的厚度
- D.應有 0.5 mm 的斜面
- 51.口內檢查如發現左上正中門齒表面呈現淺層 (0.2~0.3 mm 內) 小範圍的不透明白色斑點，下列治療計畫何者最適當？
- A.居家漂白 (home bleaching)
- B.輕微磨除 (microabrasion)
- C.浮石粉磨光 (polishing)
- D.陶瓷貼面 (porcelain veneers)
- 52.關於診間活性牙齒漂白 (in-office vital bleaching) 的敘述，下列何者錯誤？
- A.當漂白的溫度增加 10°C 時，化學反應的速率會變快
- B.漂白時通常不需要上麻醉，以避免降低牙齒的感受性
- C.比居家漂白 (home bleaching) 更易產生術後敏感 (sensitivity)
- D.建議先酸蝕牙齒以增加過氧化氫 (hydrogen peroxide) 的穿透能力，增加漂白效率
- 53.關於角質細胞 (keratinocyte) 由基底層 (basal layer) 往上皮表面 (epithelial surface) 分化和特化過程，下列何者錯誤？
- A.細胞質中的張力絲 (tonofilament) 數目增加
- B.胞橋小體 (desmosome) 數目增加
- C.粒線體 (mitochondria) 數目增加

D.高基氏體 (Golgi complex) 數目減少

54. 下列何者不是評估進行牙周手術的因素？

A. 牙周囊袋的深度

B. 探測出血 (bleeding on probing) 的程度

C. 非手術性牙周治療的執行程度

D. 牙齒排列的狀況

55. 牙齦切除術 (gingivectomy) 後的傷口，上皮形成 (epithelialization) 的時間約為下列何者？

A. 0 到 4 天

B. 5 到 14 天

C. 15 到 20 天

D. 21 到 28 天

56. 下列何種縫合方式可以使翻瓣更貼近牙根表面，達到良好的癒合？

A. Interrupted figure-eight suture

B. Single interrupted sling suture

C. Simple loop suture

D. Anchor suture

57. 附圖為何種牙周手術器械？



A. Kirkland 15/16

B. Orban 1/2

C. Waerhaug 1/2

D. interdental knife

58. 世界衛生組織對骨質疏鬆症 (osteoporosis) 的定義中，T-scores 所參考的健康對照為幾歲？

A. 20 歲以下

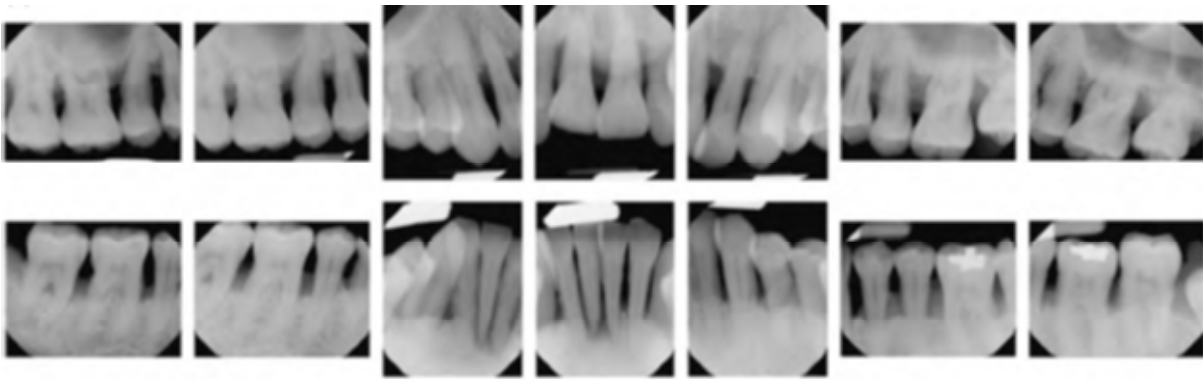
B. 20~30 歲

C. 40~50 歲

D. 60 歲以上

59. 相較於非切削植體 (non-cutting implant)，自助攻牙植體 (self-tapping implant) 於何處多加切削邊 (cutting edge)？

- A. 末端 (apical portion)
- B. 中段 (middle portion)
- C. 冠部 (coronal portion)
- D. 中段和冠部 (middle and coronal portion)
60. 根據 1960 至 1980 年代美國成年人口腔衛生調查，男性比女性有較多的附連喪失 (attachment loss)，下列何者為其最可能因素？
- A. 男女在遺傳因素 (genetic factor) 上的差異
- B. 男性口腔衛生 (oral hygiene) 較女性差
- C. 男性普遍壓力 (stress) 比女性大
- D. 男性比女性較少接受牙科預防性治療 (preventive care)
61. 氯化血紅素 (hemin) 為下列那類細菌生長時所必需？
- A. 鏈球菌屬 (*Streptococcus*)
- B. 卟啉菌屬 (*Porphyromonas*)
- C. 凝聚桿菌屬 (*Aggregatibacter*)
- D. 細梭細菌屬 (*Fusobacteria*)
62. 與局部型侵襲性牙周炎 (localized aggressive periodontitis) 特別相關的放線共生放線桿菌 (*Aggregatibacter actinomycetemcomitans*) JP2 基因型，相較於其他放線共生放線桿菌，其最主要特性為何？
- A. 產生較多蛋白酶 (proteinase)
- B. 入侵 (invade) 表皮細胞的能力較強
- C. 較高的白細胞毒素 (leukotoxin) 基因表達
- D. 其纖毛 (fimbriae) 引發較強烈的宿主免疫反應
63. 組織學研究發現，當牙周炎骨吸收發生時，覆蓋在骨頭上保持沒有發炎細胞浸潤的結締組織，其寬度約為多少？
- A. 0.3~0.5 mm
- B. 0.5~1 mm
- C. 1~1.5 mm
- D. 1.5~2 mm
64. 48 歲男性病患，無全身性疾病，每天抽菸約 10 根，全口牙位皆有深的牙周探測囊袋深度及伴隨探測流血，由下圖病患之全口根尖片影像進行判讀，根據 2017 World Workshop 公布的牙周病新分類，下列何者為此病患的牙周病診斷？



- A.Stage III, Grade B, generalized  
 B.Stage IV, Grade B, generalized  
 C.Stage III, Grade C, generalized  
 D.Stage IV, Grade C, generalized
- 65.在 2017 World Workshop 公布的牙周病新分類中，有關牙周炎分期（Stage）的敘述，下列何者正確？
- A.Stage 是以病人為主體的評估  
 B.Stage 是以牙齒為主體的評估  
 C.需先評估現有全部牙齒的破壞分布，以有效區分 Stage I/Stage II 與 Stage III/Stage IV 患者  
 D.在特定時間檢查口內所有牙齒，不同嚴重程度牙齒會獲得不同 Stage 的診斷
- 66.在 2017 World Workshop 公布的牙周病新分類中，關於利用直接證據評估牙周炎級別（Grade）的敘述，下列何者錯誤？
- A.Grade A：五年臨床附連組織減少 < 1 mm  
 B.Grade B：五年臨床附連組織減少 < 2 mm  
 C.Grade B：五年放射線影像齒槽骨喪失 < 2 mm  
 D.Grade C：五年放射線影像齒槽骨喪失  $\geq$  2 mm
- 67.關於糖尿病與牙周炎的關係，下列敘述何者錯誤？
- A.牙周炎的併發症會出現於 Type I 及 Type II 的糖尿病患者  
 B.糖尿病患者的多形核嗜中性白血球（PMNs）chemotaxis 和 phagocytosis 的功能不正常  
 C.45 歲以上糖尿病患者血糖控制不良（HbA1c > 9%）時，比起非糖尿病患者，有 2.9 倍罹患嚴重牙周炎的機會  
 D.糖尿病患者的 IgA、IgG、IgM 皆受影響而異常
- 68.有效的牙齦下清創（subgingival debridement）合併自我牙齦上的感染控制，可以改變牙周環境。下列敘述何者錯誤？
- A.根據 Cobb（2022）文獻指出，牙齦下菌叢革蘭氏陽性嗜氧菌（球菌及桿菌）的增加與牙周健康相關  
 B.長期臨床追蹤顯示，治療後牙周囊袋超過 4 mm 的牙齒，脫落的風險是小於 4 mm 的 46 倍  
 C.臨床上沒有探測流血，且治療後牙周囊袋探測至 4 mm 以下，可定義為治療成功

D.平均而言，初次非手術性治療後的再評估中，可能有 35%的牙周囊袋無法達到治療成功的結果

69. 超音波洗牙機在儀器尖端以高頻振動的形式將電流轉化為機械能；振動頻率範圍為 18,000 至 45,000 Hz，其振幅範圍為多少  $\mu\text{m}$ ？

A. 1~10

B. 10~100

C. 100~1000

D. 1000~10000

70. 牙周器械根據使用目的進行分類，下列敘述何者錯誤？

A. 牙周探針 (periodontal probes) 用於定位、測量和標記囊袋深度

B. 牙周內視鏡 (periodontal endoscopes) 可以看到較深的牙周囊袋以及牙根分叉處的沉積物

C. 橡膠杯 (rubber cups) 可用來清潔及拋光牙根表面

D. 牙周刮刀 (curettes) 主要用於牙齦下刮除牙結石、牙根表面整平和去除囊袋內軟組織

71. 關於去礦化冷凍乾燥骨 (demineralized freeze-dried bone allograft, DFDBA) 的敘述，下列何者錯誤？

A. 為同種異體移植骨

B. 吸收速度較異種牛骨粉 (deproteinized bovine bone mineral) 慢

C. 具有骨傳導 (osteoconduction) 特性

D. 具有骨誘導 (osteinduction) 特性

72. 前牙的牙冠增長手術希望保留頰側至少幾 mm 的角質化牙齦？

A. 1

B. 2

C. 3

D. 4

73. 關於牙科 X 光片拍攝間隔的敘述，下列何者錯誤？

A. 蛀牙高危險群的病人，應每 6~18 個月拍攝後牙咬翼片檢查

B. 牙周疾病控制不佳的病人，應每 12~24 個月拍攝患齒區域的根尖片或垂直咬翼片檢查

C. 接受過牙周病治療且控制良好的病人，應每 24~36 個月拍攝咬翼片檢查

D. 臨床上無蛀牙亦無蛀牙高風險因子的病人，應每 18~24 個月拍攝後牙咬翼片檢查

74. 關於感染性心內膜炎 (infective endocarditis, IE) 高風險的患者，於牙科術前的預防性抗生素的使用，下列敘述何者錯誤？

A. 緊急排膿的處置，為術前 1 小時優先使用 2~3g 的 amoxicillin

- B.在英格蘭的不良事件報告數據顯示：即使對 penicillin 過敏，使用 amoxicillin 的潛在風險也比 clindamycin 低
- C.門診治療時的給藥途徑：注射給藥 (parenteral administration) 優於口服用藥
- D.對於有吞嚥障礙的病患，可以使用 azithromycin (200 mg/5 mL) 口服懸浮液
- 75.有關先天性心臟病 (congenital heart disease) 的臨床表徵敘述，下列何者錯誤？
- A.心臟缺陷造成周邊血管慢性缺氧與代償性紅血球增多
- B.兒童的口腔表徵有牙齦炎、嘴唇和黏膜發紺
- C.乳牙萌發遲緩，恆牙則不受影響
- D.牙釉質發育不良 (enamel hypoplasia)
- 76.關於 HIV 陽性患者的口腔與免疫表徵，下列敘述何者正確？
- A.HIV 陽性患者的口腔常有壞死性潰瘍性牙周炎，伴隨 CD4 計數遽增
- B.HIV 的病毒很少經由口水傳播，因為在口水有抗 HIV 的免疫抑制因子
- C.根據 WHO 對 HIV 感染的臨床分期，牙周病病徵出現在第四期
- D.HIV 陽性患者的牙科治療，經由針扎傳染疾病的風險大約是 0.03%
- 77.下列何者是在上顎竇提升術及骨擴大術 (maxillary sinus elevation and bone augmentation) 的術式中，可以同時植牙 (simultaneous implant placement) 的最重要因素？
- A.最少有 5 mm 的原生骨 (native bone) 高度
- B.最少有 3 mm 的原生骨 (native bone) 高度
- C.最少有 1 mm 的原生骨 (native bone) 高度
- D.植體在原生骨 (native bone) 中可得到初步穩定
- 78.錐狀束電腦斷層 (CBCT) 可提供患者在植牙手術前詳細的影像評估。關於錐狀束電腦斷層特性的敘述，下列何者錯誤？
- A.視野 (FOV) 分成三種：大視野 (大於 15 cm)，中視野 (8 到 15 cm)，和小視野 (小於 8 cm)
- B.更高的輻射暴露，及較低分辨率的圖像，是小視野的特徵
- C.和電腦斷層 (CT) 相比，錐狀束電腦斷層的輻射暴露較低
- D.可提供三度空間的影像
- 79.關於植體探測深度的敘述，下列何者錯誤？
- A.以傳統不鏽鋼探針施以 0.25N 的力道探測植體，不會對植體周圍黏膜造成不良反應
- B.植體周圍不像自然牙有垂直牙根走向的結締組織膠原纖維
- C.在發炎的植體周圍探測時，探針常會穿入結締組織到靠近齒槽骨的位置

D.自然牙周圍之探測深度變異程度比植體來得大

80.關於植體周圍黏膜炎之治療，下列敘述何者錯誤？

A.目前證據顯示機械性清創之外的局部輔助性治療方法無法顯著地消除植體周圍發炎情形

B.定期回診清除生物膜（biofilm）可避免植體周圍黏膜炎發展成植體周圍炎

C.使用全身輔助性抗菌劑（adjunctive systemic antimicrobials）因弊大於利，故不建議用於植體周圍黏膜炎之治療

D.不鏽鋼器械可能會刮傷植體表面，不可用在植體周圍之治療