

115 年第一次專門職業及技術人員高等考試醫師牙醫師中醫師藥師考
試分階段考試、醫事檢驗師、醫事放射師、物理治療師考試

代 號：2303

類科名稱：牙醫師(一)

科目名稱：牙醫學(二) (包括口腔病理學、牙科材料學、口腔微生物學、牙科藥理學等
科目及其臨床相關知識)

考試時間：1 小時

座號：_____

※注意：本試題禁止使用電子計算器

※本試題為單一選擇題，請選出一個正確或最適當答案。

1. 下列那個疾病與影子牙齒 (ghost teeth) 最無關？

- A. 外胚層發育不良 (ectodermal dysplasia)
- B. 神經纖維瘤病 (neurofibromatosis)
- C. 低磷酸酶症 (hypophosphatasia)
- D. 副甲狀腺功能低下症 (hypoparathyroidism)

2. 下列何者不是 X 光片中所顯示左下顎第一、二小白齒牙根異常之原因？



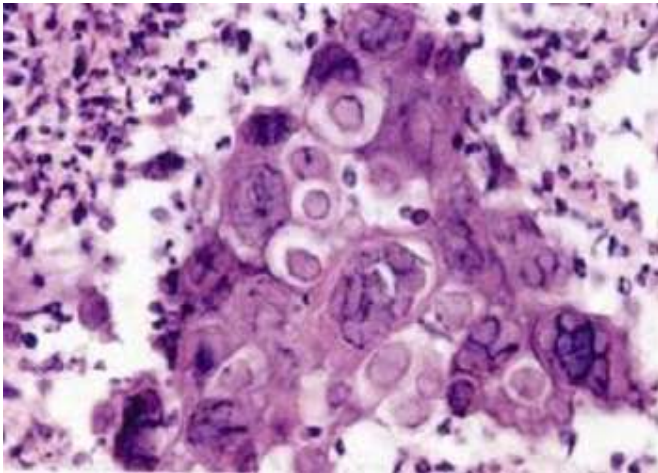
- A. 異常咬合外傷 (abnormal occlusal trauma)
- B. 無對咬牙 (unopposed teeth)
- C. 唐氏症 (Down syndrome)
- D. 嘉德耐氏症候群 (Gardner syndrome)

3. 下圖疾病最可能是那種微生物的感染？



- A. *Staphylococcus aureus*
- B. *Treponema pallidum*
- C. *Neisseria gonorrhoeae*
- D. *Mycobacterium tuberculosis*

4. 下圖為單純疱疹病毒（HSV）感染後上皮細胞之變化，下列何者不是對此圖中上皮細胞之描述？



- A. dysplasia
- B. ballooning degeneration
- C. margination of chromatin
- D. multinucleation

5. 關於軟骨瘤化生（chondromatous metaplasia）的敘述，下列何者錯誤？

- A. 為腫瘤性（neoplastic）的軟骨伴隨硬骨增生
- B. 較常見於下顎後牙呈現刀刃狀牙齦區
- C. 組織切片需要與骨肉瘤做鑑別診斷
- D. 治療方式以手術修整（surgical recontouring）為主

6. 關於各種藥物造成口腔黏膜顏色變化及部位的配對，下列何者錯誤？
- A. minocycline：藍灰色；口腔黏膜
 - B. estrogen：棕黑色；口腔黏膜
 - C. antimalarials：藍黑色；硬腭
 - D. peginterferon alfa：黑色；葉狀乳突
7. 一位女性病患至牙科診所製作金屬牙冠。在醫師使用完牙科印模材後，病患抱怨接觸印模材附近的黏膜有刺痛及灼熱感覺。臨床檢查發現周圍黏膜有輕微紅腫及表面潰瘍的現象。下列何者為最可能診斷？
- A. candidiasis
 - B. sialadenitis
 - C. allergic contact stomatitis
 - D. nicotine stomatitis
8. 關於復發性口瘡口炎 (recurrent aphthous stomatitis) 的敘述，下列何者正確？
- A. 主要是體液性免疫反應 (humoral immunity) 所引起
 - B. 較常發生於口腔角化黏膜
 - C. 增加了 TNF- α 的產生
 - D. 最常發生於老年人
9. 巨細胞纖維瘤 (giant cell fibroma) 內的巨細胞來源為下列何者？
- A. 鱗狀上皮細胞 (squamous epithelial cell)
 - B. 纖維母細胞 (fibroblast)
 - C. 巨噬細胞 (macrophage)
 - D. 噬骨細胞 (osteoclast)
10. 鎌刀狀細胞貧血 (sickle cell anemia) 病人，常見於那種疾病的流行區？
- A. 性病
 - B. 結核病
 - C. 麻疹
 - D. 瘧疾
11. 關於纖維性發育不良 (fibrous dysplasia) 的敘述，下列何者錯誤？
- A. 多與 GNAS 基因之功能活化突變 (activating mutation) 有關
 - B. 下顎骨比上顎骨容易發生
 - C. 常造成無痛之骨骼膨脹 (bone expansion)
 - D. 典型的 X 光檢查呈現邊界不清之毛玻璃狀放射線不透過性病灶 (ill-defined ground glass radiopacity)

12. 下列何者不是兒童罹患甲狀腺功能不足時的症狀？

- A. 顎骨及牙齒發育不良
- B. 臉頰嘴唇及牙齦等軟組織腫脹
- C. 萌牙延遲
- D. 毛髮旺盛

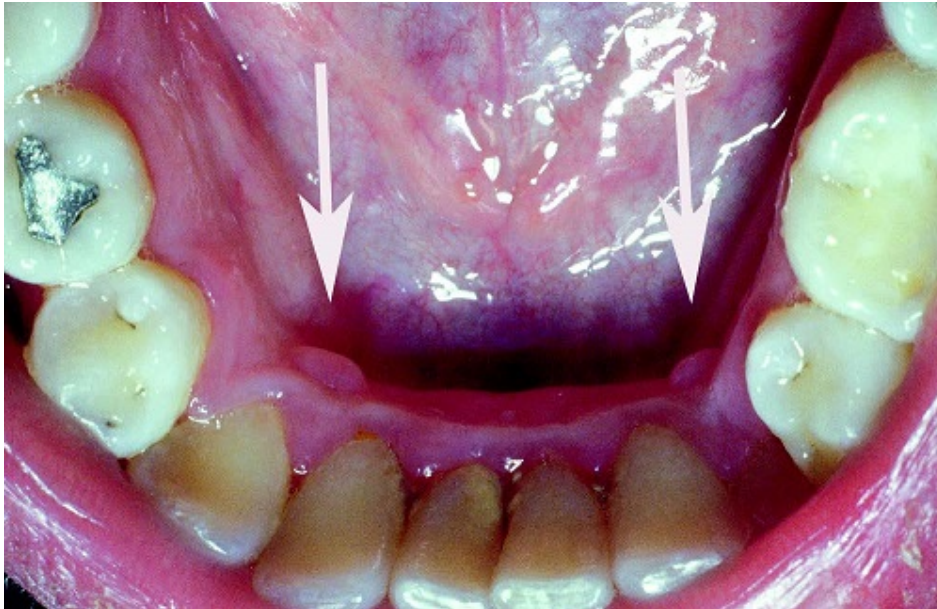
13. 下列何種病變在上皮層下方結締組織中，常有很多富含脂質的組織球（lipid laden histiocytes）？

- A. 疣狀黃瘤（verruciform xanthoma）
- B. 接觸性軟疣（molluscum contagiosum）
- C. 脂漏性角化症（seborrheic keratosis）
- D. 局部上皮增生（focal epithelial hyperplasia）

14. 關於化膿性肉芽腫（pyogenic granuloma）的敘述，下列何者正確？①最主要的病因是感染 ②病灶表面通常有潰瘍 ③女性多於男性 ④最好發於舌背

- A. ①②
- B. ①③
- C. ②③
- D. ②④

15. 病灶如附圖箭頭所示。關於此情況的敘述，下列何者錯誤？



- A. 診斷為 retrocuspid papilla
- B. 好發於兒童及年輕人
- C. 病因為慢性刺激
- D. 不需手術切除

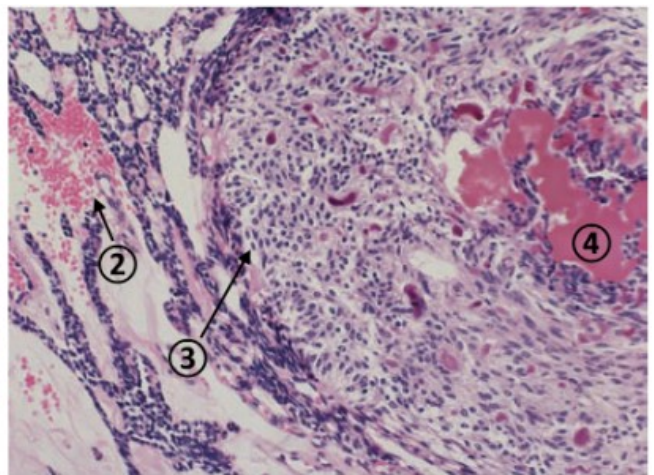
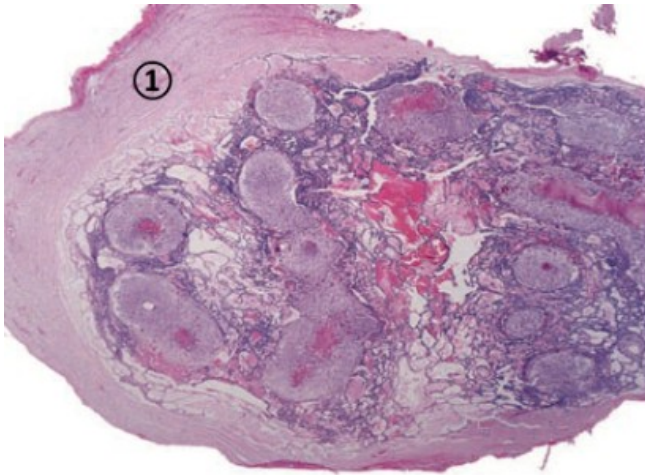
16. 關於黏液表皮樣癌 (mucoepidermoid carcinoma) 的敘述，下列何者錯誤？
- A. 70% 的病例發生於 10 歲以下的兒童，這也是兒童中最常見的唾液腺原發性惡性腫瘤
 - B. 其組織病理學特徵主要由黏液細胞 (mucus-producing cells)、表皮樣細胞 (epidermoid cells) 及中間型細胞 (intermediate cells) 組成
 - C. 部分病例的腫瘤細胞可見 CRTCl-MAML2 基因轉位 (translocation)
 - D. 部分病例的病理學特徵，可觀察到透明細胞 (clear cells)
17. 下列有關謝格連氏症候群 (Sjögren syndrome) 的臨床表現，何者錯誤？
- A. 易出現乾裂的舌頭
 - B. 易發生齒頸部齲齒 (cervical caries)
 - C. 易出現角膜結膜炎 (keratoconjunctivitis)
 - D. 易出現兩側萎縮變小的腮腺
18. 關於蝦蟆腫 (ranula) 的敘述，下列何者正確？
- A. 專指出現在顎下腺的腫瘤
 - B. 可以是指出現在口底 (floor of the mouth) 的唾液腺相關病變
 - C. 鏡下主要變化為黏液積聚在擴大的淋巴管內
 - D. 所謂的衝進式蝦蟆腫 (plunging ranula) 是專指發生於舌內的蝦蟆腫
19. 下列敘述何者為再生不良性貧血 (aplastic anemia) 患者可能的臨床表現？①心搏過速 (tachycardia) ②牙齦出血 (gingival hemorrhage) ③口腔黏膜瘀斑 (oral mucosal ecchymoses) ④口腔潰瘍 (oral ulcerations)
- A. ①②③④
 - B. 僅①②③
 - C. 僅②④
 - D. 僅③④
20. 在 X 光片上有一邊界清楚的放射線緻密區 (well-defined, radiodense)，位於左下第一大臼齒的牙根尖處，而該牙齒沒有任何的齲齒。最可能的診斷為下列何者？
- A. 複雜性牙瘤 (complex odontoma)
 - B. 複合性牙瘤 (compound odontoma)
 - C. 骨肉瘤 (osteosarcoma)
 - D. 病因不明性骨硬化症 (idiopathic osteosclerosis)

21. 下列疾病何者的影像學最不可能出現如圖所示之病灶？



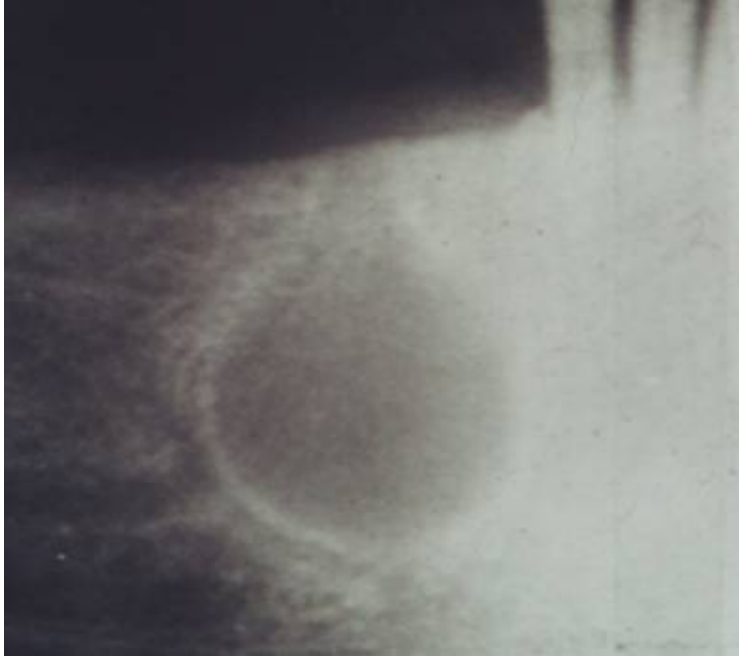
- A. 腺瘤樣齒源性瘤 (adenomatoid odontogenic tumor)
- B. 造釉細胞瘤 (ameloblastoma)
- C. 鈣化上皮齒源性瘤 (calcifying epithelial odontogenic tumor)
- D. 齒質性鬼細胞瘤 (dentinogenic ghost cell tumor)

22. 如圖所示的組織學切片，那一個數字所標示的區域、細胞或組織變化，最可能造成 X 光影像中的放射線不透射性區域？



- A. ①
- B. ②
- C. ③
- D. ④

23. 根據所附的根尖放射線影像，下列何者是最不可能的診斷？



- A. 殘餘囊腫 (residual cyst)
 - B. 單囊性造釉細胞瘤 (uncystic ameloblastoma)
 - C. 齒源性角化囊腫 (odontogenic keratocyst)
 - D. 骨化纖維瘤 (ossifying fibroma)
24. 下列關於多形性紅斑 (erythema multiforme) 的敘述，何者正確？
- A. 主要侵犯中老年人
 - B. 常見的前驅症狀 (prodromal symptom) 包括有發燒、喉嚨痛、頭痛
 - C. 常見的皮膚病灶為臉頰蝴蝶疹 (butterfly rash)
 - D. 診斷依據為血清抗細胞間質抗體 (anti-intercellular substance antibody) 呈陽性反應
25. 關於扁平苔癬 (lichen planus) 的敘述，下列何者錯誤？
- A. 好發於青少年
 - B. 女性的發生率較男性高
 - C. 典型的病灶特徵之一為白色網狀線條 (Wickham striae)
 - D. 口腔中也可能出現脫屑性牙齦炎 (desquamative gingivitis)
26. 後天性大疱性表皮鬆解 (epidermolysis bullosa acquisita) 主因在於自體抗體攻擊下列何種蛋白質？
- A. 角質蛋白
 - B. 第 I 型膠原纖維
 - C. 第 IV 型膠原纖維
 - D. 第 VII 型膠原纖維

27. 疣生膿性口炎 (pyostomatitis vegetans) 被認為是下列何種疾病的口腔表現？
- A. 類肉瘤病 (sarcoidosis)
 - B. 梅爾柯森－羅森索症候群 (Melkersson-Rosenthal syndrome)
 - C. 發炎性腸道疾病 (inflammatory bowel disease)
 - D. 肉芽腫性多血管炎 (granulomatosis with polyangiitis/Wegener granulomatosis)
28. 下列何種狀況最不易造成口腔黑色素沉積？
- A. 麥坤－阿部萊特氏症候群 (McCune-Albright syndrome)
 - B. 嘉德耐氏症候群 (Gardner syndrome)
 - C. 浦茲－詹賀症候群 (Peutz-Jeghers syndrome)
 - D. 長期服用氯奎寧 (chloroquine) 類藥物
29. 關於材料間黏著 (adhesion) 和鍵結 (bonding) 的敘述，下列何者錯誤？
- A. 潤濕 (wetting) 是液體在固體表面上擴散和流動的特性
 - B. 較高的接觸角 (contact angle) 表示黏著劑容易流入被黏著物體表面
 - C. 同類分子互相黏附或吸引之吸引力稱為內聚 (cohesion)
 - D. 分子間的內聚力 (cohesive force) 越大，材料的表面能 (surface energy) 越大
30. 美國食品與藥物管理局訂定的指引中，列舉較不適合使用汞齊的患者，下列何者不在其中？
- A. 懷孕婦女
 - B. 哺乳中的婦女
 - C. 腎功能不好的患者
 - D. 65 歲以上的老人
31. 關於樹脂黏合劑 (resin cement) 的敘述，下列何者錯誤？
- A. 依固化模式可分為自固化 (self-cured)、光固化 (light-cured) 和雙固化 (dual-cured)
 - B. 三級胺 (tertiary amine) 為活化劑 (activator)，但三級胺之退化會造成變色
 - C. 機械性質會受填料 (filler) 之含量及有機基質 (organic matrix) 之轉化程度影響
 - D. 吸水性 (water sorption) 和溶解度 (solubility) 較樹脂修飾玻璃離子黏合劑 (resin-modified glass ionomer cements) 高
32. 關於石膏的敘述，下列何者正確？
- A. 增加攪拌速度會打斷已形成的結晶使反應變慢
 - B. 水溫由 20°C 增加到 30°C 時，半水硫酸鈣的溶解度上升，使石膏的硬化速度延遲
 - C. 理論上半水硫酸鈣加水反應成二水硫酸鈣體積應該收縮，但實驗結果為膨脹
 - D. 半水硫酸鈣在水中的溶解度比二水硫酸鈣低

33.下列何者主要用來測量石膏的硬化時間 (setting time) ?

- A.諾氏硬度計 (Knoop hardness tester)
- B.維克氏硬度計 (Vickers hardness tester)
- C.吉摩針 (Gillmore needle)
- D.萬能材料試驗機 (universal testing machine)

34.關於藻膠印模材的特性，下列敘述何者錯誤？

- A.以較快的速度從口腔中移除印模材比較不會使薄區 (thin sections) 撕裂
- B.可透過改變磷酸鈉的含量來控制正常或是快速固化 (regular-and fast-set)
- C.自來水的硬度減少會使固化時間變短
- D.殘留在調刀及攪拌碗的石膏會使藻膠印模材加速硬化

35.ADA 規範固化後最低抗壓強度由高至低排序應為下列何者？ ①模型用石膏 (model plaster) ②牙科硬石膏 (dental stone) ③磷酸結合包埋材 ④矽土結合包埋材

- A.①②③④
- B.②①③④
- C.②①④③
- D.④③②①

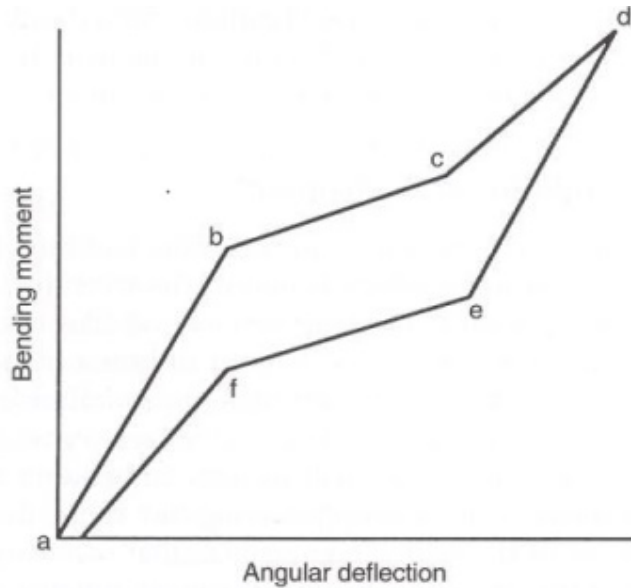
36.使用聚乙醚 (polyether) 印模材取印模後，需要浸泡消毒，下列浸泡時間何者最適當？

- A.10 分鐘以內
- B.10~20 分鐘
- C.20~30 分鐘
- D.30~60 分鐘

37.根據美國牙醫學會 (ADA) 分類，合金中的貴金屬元素 (noble metal element)，不包含下列那個元素？

- A.鐵 (Os)
- B.鈀 (Pd)
- C.銥 (Ir)
- D.銀 (Ag)

38. 下圖為鎳鈦矯正線受力變形曲線。那一段代表的是沃斯田相 (austenitic) 受力後相變化為麻田散相 (martensitic) ?



- A. b-c
 - B. c-d
 - C. d-e
 - D. e-f
39. 關於義齒基底樹脂聚合收縮 (polymerization shrinkage)，下列敘述何者錯誤？
- A. 當甲基丙烯酸甲酯 (MMA) 聚合成聚甲基丙烯酸甲酯 (PMMA)，密度會增加
 - B. 熱聚式義齒基底樹脂粉液調拌後，聚合後體積減少約 7%
 - C. 上顎義齒的線性收縮變化，快速熱聚 (rapid heat-cured acrylic) 樹脂比聚乙烯 (vinyl acrylic) 樹脂收縮大
 - D. 上顎義齒的線性收縮變化，高衝擊式 (high-impact acrylic) 樹脂比聚乙烯 (vinyl acrylic) 樹脂收縮大
40. 關於聚丙烯酸樹脂玻璃轉換溫度 (glass-transition temperature) 的敘述，下列何者錯誤？
- A. 低於玻璃轉換溫度時，材料由軟變硬
 - B. 低於玻璃轉換溫度時，材料體積會增加
 - C. 材料的組成會影響玻璃轉換溫度
 - D. 聚丙烯酸樹脂的玻璃轉換溫度約在 105°C
41. 關於低收縮 (low-shrinkage) 複合樹脂的描述，下列何者錯誤？
- A. 單體 silorane 運用開環聚合，可減少聚合收縮
 - B. 樹脂基質中單體的分子量降低，可減少樹脂的收縮率
 - C. 單體 4,8-di (methacryloxymethylene) -tricyclodecane (TCDDMA) 具有較大的中心結構，可降低收縮速率
 - D. 增加填料 (filler) 的比率可以降低樹脂的收縮率

42. 下列何種複合樹脂吸水性最高？

- A. 微粒子複合樹脂 (microfill composite)
- B. 混合複合樹脂 (hybrid composite)
- C. 小顆粒混合複合樹脂 (small particle hybrid composite)
- D. 大粒子複合樹脂 (macrofill composite)

43. 關於包埋材硬化膨脹 (setting expansion) 的敘述，下列何者正確？①增加水粉比 (W/P ratio) 能增加膨脹 ②相較於沒有使用襯墊，使用襯墊 (liner) 可增加膨脹 ③相較於兩層襯墊，一層襯墊 (liner) 提供更高的膨脹率 ④相較於沾濕水分的襯墊，乾燥的襯墊 (liner) 可增加膨脹

- A. 僅②
- B. ①②
- C. 僅③④
- D. ①③④

44. 磷酸結合包埋材的成分中，下列何者為高溫處理時熱膨脹之主要來源？

- A. $Zn_3(PO_4)_2$
- B. $CaSO_4 \cdot 2H_2O$
- C. $NH_4MgPO_4 \cdot 6H_2O$
- D. SiO_2

45. 下列何者不是牙科材料鍵結 (bonding) 和黏著 (adhesion) 的目的？

- A. 抵抗牙科贗復物與齒質分離
- B. 透過密封界面以阻止微滲漏 (microleakage) 發生
- C. 使應力集中於牙科贗復物與齒質之黏著面
- D. 減少邊緣染色並預防二次齲齒

46. 關於黏著處理中的酸蝕步驟，下列敘述何者正確？

- A. 酸蝕無法移除塗抹層
- B. 進行全酸蝕時沖洗完磷酸後，須讓牙齒保持完全乾燥
- C. 酸蝕後遇口水污染應立即用清水沖洗，並塗抹底劑 (primer)
- D. 酸蝕後遇口水污染，牙齒表面能量會降低

47. 金屬陶瓷 (metal-ceramic) 贗復物在經歷多次的燒結處理後，若陶瓷中白榴石晶體 (leucite crystals) 含量增加，會直接造成那種材料特性改變？

- A. 撓曲強度 (flexural strength)
- B. 疲勞強度 (fatigue strength)
- C. 彈性係數 (elastic modulus)
- D. 熱膨脹係數 (coefficient of thermal expansion)

48. 關於高貴合金 (high-noble alloy) 與其他牙科用金屬比較的敘述，下列何者錯誤？
- A. 密度比鈷鉻 (Co-Cr) 合金高
 - B. 彈性係數比鎳鉻鈹 (Ni-Cr-Be) 合金高
 - C. 與陶瓷鍵結力優於鈷鉻 (Co-Cr) 合金
 - D. 操作敏感度較商業級純鈦 (CP Ti) 低
49. 關於陶瓷補綴物黏合時的表面處理，下列敘述何者錯誤？
- A. 二氧化矽基 (silica-based) 陶瓷應先用 15% 氫氟酸處理 10 分鐘
 - B. 在表面塗上偶合劑 (coupling agent) 可和樹脂黏合劑形成共價鍵
 - C. 常用的偶合劑 (coupling agent) 是矽烷 (silane)
 - D. 樹脂黏合劑黏著效果優於磷酸鋅黏合劑
50. 下列那些離子參與玻璃離子黏合劑的硬化反應？①氟 ②鈣 ③鉀 ④鋁
- A. ①②
 - B. ①③
 - C. ②④
 - D. ③④
51. 下列牙齒結構中硬度由大到小的順序排列，何者正確？①牙釉質 (enamel) ②牙本質 (dentin) ③牙骨質 (cementum) ④牙釉質與牙本質交界 (dentin-enamel junction)
- A. ①②③④
 - B. ④①②③
 - C. ①④②③
 - D. ①④③②
52. 牙科材料生物相容性測試中，檢測亞急性毒性 (subacute toxicity) 的材料暴露時間為何？
- A. 1 小時以內
 - B. 超過 1 小時，1 天以內
 - C. 超過 1 天，30 天以內
 - D. 超過 30 天
53. 細菌表面的纖毛 (fimbriae) 通常造成宿主致病的機轉為何？
- A. 附著至特定的細胞表面
 - B. 增強細菌的移動力
 - C. 抵抗吞噬作用 (phagocytosis)
 - D. 增強內毒素 (endotoxin) 的作用

54. 下列何者可以幫助 B 細胞活化與成熟分泌抗體？

- A. Monocyte
- B. Neutrophil
- C. T helper cell
- D. Endothelial cell

55. Class I major histocompatibility complex (MHC) 分子不會表現在下列何細胞上？

- A. Epithelial cell
- B. Endothelial cell
- C. Neutrophil
- D. Erythrocyte

56. 化膿性鏈球菌 (*Streptococcus pyogenes*) 會導致咽喉炎 (pharyngitis) 以及下列何者？

- A. 結核病 (tuberculosis)
- B. 白喉 (diphtheria)
- C. 猩紅熱 (scarlet fever)
- D. 水痘 (chicken pox)

57. 溫氏徵象 (Winterbottom sign) 為一重要的臨床症狀，係因感染下列何種寄生蟲所致？

- A. 熱帶利什曼原蟲 (*Leishmania tropica*)
- B. 枯西式錐蟲 (*Trypanosoma cruzi*)
- C. 剛比亞非洲錐蟲 (*Trypanosoma brucei gambiense*)
- D. 弓漿蟲 (*Toxoplasma species*)

58. 關於口腔微生物菌相，下列敘述何者錯誤？

- A. 已知口腔細菌菌種至少有 700 種
- B. 每個人口內存在之菌種約在 200 種
- C. 牙齒表面的「早期殖民」細菌 (early colonizing bacteria) 包括 *Streptococcus* 和 *Actinomyces* 兩類
- D. 革蘭氏陰性厭氧菌 (Gram-negative anaerobes) 的增生會「降低」牙周病的發生

59. *Streptococcus mutans* 造成齲齒的代謝機轉，下列何者相關？①葡萄糖糖解作用 ②有氧發酵 ③產生乳酸

- A. 僅①
- B. 僅①②
- C. 僅①③
- D. ①②③

60. 關於革蘭氏陽性菌與陰性菌的細胞壁中肽聚糖體的比較，下列何者最正確？
- A. 革蘭氏陽性菌的細胞壁中肽聚糖體比較薄，革蘭氏染色呈紅色
 - B. 革蘭氏陽性菌的細胞壁中肽聚糖體比較厚，革蘭氏染色呈藍色
 - C. 革蘭氏陰性菌的細胞壁中肽聚糖體比較薄，革蘭氏染色呈藍色
 - D. 革蘭氏陰性菌的細胞壁中肽聚糖體比較厚，革蘭氏染色呈紅色
61. 下列牙周疾病微生物毒力決定因素，何者不參與 Tissue destruction 的功能？
- A. Hyaluronidase
 - B. Collagenase
 - C. Acid phosphatase
 - D. Fimbriae
62. 在植體植入人體組織後，微生物多久會開始聚集在植體周圍組織？
- A. 30 分鐘
 - B. 6 小時
 - C. 12 小時
 - D. 24 小時
63. 牙科治療椅水線 (dental unit water lines) 的殘菌數不得超過多少 CFU/mL？
- A. 50
 - B. 150
 - C. 350
 - D. 500
64. 如未接種 B 型肝炎疫苗及無 B 型肝炎抗體的牙醫師，在治療病人時受到 B 型肝炎病毒 (hepatitis B virus) 感染，下列處置何者最適當？
- A. 立即注射干擾素
 - B. 立即注射 HBIG (hepatitis B immunoglobulin)
 - C. 立即注射干擾素及 HBIG (hepatitis B immunoglobulin)
 - D. 立即注射 HBIG (hepatitis B immunoglobulin) 並接種 B 型肝炎疫苗
65. 關於生體可用率 (bioavailability) 的敘述，下列何者錯誤？
- A. 通過任何途徑施用後，達到全身循環的未變化藥物的分率
 - B. 對於靜脈內劑量，生體可用率被認定為 100%
 - C. 對於口服給藥的藥物，生體可用率可能小於 100%
 - D. 生體可用率不受胃腸道環境影響

66. 下列何種止痛藥與血中蛋白質結合率最低？
- A. Acetaminophen
 - B. Celecoxib
 - C. Ibuprofen
 - D. Indomethacin
67. 鴉片類藥物 (opioids) 對於腸胃道 (gastrointestinal tract) 的影響，下列何者錯誤？
- A. 會降低腸胃道的蠕動
 - B. 使得腸胃道增加吸收糞便的水分
 - C. 會減少胃酸分泌
 - D. 膽管的括約肌 (sphincter of oddi) 會放鬆
68. Flumazenil 無法反轉下列何種藥物的鎮靜作用？
- A. Zaleplon
 - B. Zolpidem
 - C. Ramelteon
 - D. Eszopiclone
69. 關於腎上腺分泌的荷爾蒙 (hormones) 的敘述，下列何者錯誤？
- A. 腎上腺髓質分泌兒茶酚胺 (catecholamine)，包含腎上腺素與正腎上腺素 (epinephrine and norepinephrine)
 - B. 腎上腺皮質分泌的 hormones 前驅物都是膽固醇 (cholesterol)
 - C. 糖皮質類固醇 (glucocorticoids) 用來治癒肺臟疾病如氣喘
 - D. 可用於腎上腺機能不全 (adrenal insufficiency) 的替代療法 (replacement therapy)
70. 下列何種類型抗生素較不容易引起抗生素相關性腹瀉 (antibiotic-associated diarrhea) ？
- A. Amoxicillin
 - B. Clindamycin
 - C. Cephalosporins
 - D. Macrolides
71. 有關頭頸癌化學治療的常用藥物 Cisplatin，下列敘述何者正確？
- A. 與放射線治療合併治療時，可做為放射線之 radiosensitizer
 - B. 其對耳之毒性，開始會產生低頻聽力之喪失，最終導致全聽力喪失
 - C. 抗氧化劑 Amifostine 與 Cisplatin 同時使用，會增加 Cisplatin 累積之腎毒性
 - D. 其化學結構中間含有銀原子

72. 下列何種抗生素應避免與制酸劑併用？

- A. Kanamycin
- B. Erythromycin
- C. Tetracycline
- D. Streptomycin

73. 下列何種抗生素分類的藥理作用為抑制細菌的蛋白質合成？

- A. 盤尼西林類 (Penicillins)
- B. 四環黴素類 (Tetracyclines)
- C. 磺胺類 (Sulfonamides)
- D. 奎諾酮類 (Fluoroquinolones)

74. 下列何種抗病毒藥物最不適用於治療口腔疱疹感染？

- A. Acyclovir
- B. Valacyclovir
- C. Penciclovir
- D. Oseltamivir

75. 下列何種藥物不適合治療由產生 β -lactamase 的細菌所引起的感染？

- A. Carbenicillin
- B. Ceftriaxone
- C. Piperacillin/Tazobactam
- D. Ceftazidime/Avibactam

76. 下列何種 NSAIDs 代謝不是經由肝臟細胞色素 P450 酵素的 CYP2C 家族？

- A. Ketoprofen
- B. Celecoxib
- C. Flurbiprofen
- D. Piroxicam

77. 下列何種麻醉性止痛劑 (narcotic analgesics)，最不適合與非麻醉性止痛劑合併製成複方口服錠？

- A. codeine
- B. morphine
- C. hydrocodone
- D. oxycodone

78.服用下列何種鈣離子通道阻斷劑 (calcium channel blockers) 不會影響心率 (heart rate)、心肌收縮力 (myocardial contractility) 與心輸出量 (cardiac output) ?

- A. Verapamil
- B. Diltiazem
- C. Nifedipine
- D. Nimodipine

79.有關口乾症 (xerostomia) 的藥物 Cevimeline, 下列敘述何者錯誤?

- A. 建議用量為每天 3 次, 每次 30 mg
- B. 為天然存在的生物鹼
- C. 為 selective M1 及 M3 muscarinic receptor agonists
- D. 其作用為直接刺激唾液腺分泌唾液

80.進行凝血作用時, arachidonic acid 會依序出現下列物質活化血小板, 其順序為何? ①thromboxane A₂ ② prostaglandin H₂ ③prostaglandin G₂

- A. ①②③
- B. ③②①
- C. ②③①
- D. ①③②