

114年第二次專門職業及技術人員高等考試營養師、護理師、社會工作師考試、114年專技人員高等考試心理師、法醫師、語言治療師、聽力師、牙體技術師、公共衛生師考試、高等暨普通考試驗光人員考試

代 號：2105

類科名稱：語言治療師

科目名稱：神經性溝通障礙學

考試時間：1小時

座號：_____

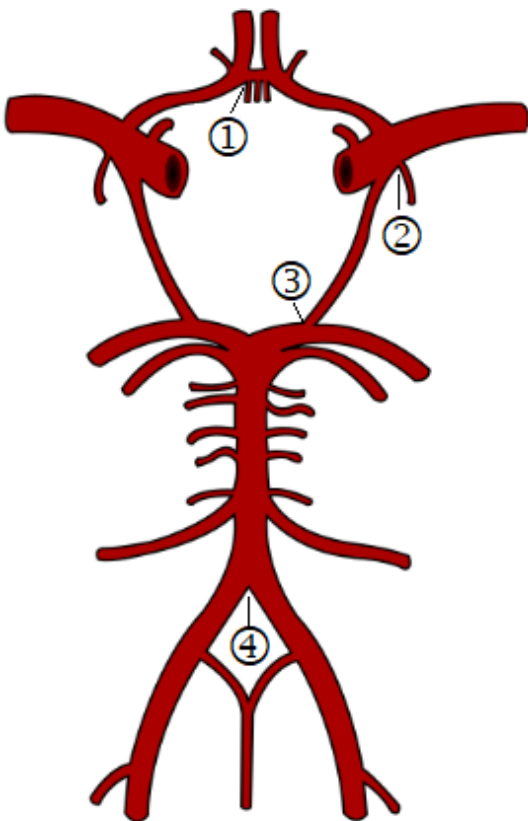
※注意：本試題可以使用電子計算器

※本試題為單一選擇題，請選出一個正確或最適當答案。

1. 雙流理論強調側裂周遭區域在語言處理上的重要性，關於連結功能性區域間白質之敘述，何者錯誤？

- A. 背側支流 (dorsal pathway) 的白質連結損傷可能造成音韻處理障礙
- B. 鉤束 (uncinate fasciculus) 為腹側支流的一部分，其損傷可能造成句法處理障礙
- C. 腹側支流 (ventral pathway) 主要包含下縱束 (inferior longitudinal fasciculus)，損傷可能造成詞彙語意理解損傷
- D. 弓狀束 (arcuate fasciculus) 及上縱束 (superior longitudinal fasciculus) 損傷可能造成複誦障礙

2. 腦動脈血管瘤最常出現於下列那個部位？



- A. ①

B. ②

C. ③

D. ④

3. 下列那一條動脈梗塞最可能造成大腦負責語言功能的布洛卡區 (Broca's area) 和渥尼克區 (Wernicke's area) 之損傷？

A. 前大腦動脈

B. 中大腦動脈

C. 後大腦動脈

D. 基底動脈

4. 下列何種失語症常會和言語失用症出現共病？① Wernicke's aphasia ② Broca's aphasia ③ transcortical sensory aphasia ④ conduction aphasia ⑤ global aphasia

A. ①④⑤

B. ②⑤

C. ③④

D. ②③⑤

5. 甲中風後，說話流暢但內容不連貫，無法理解他人的話語，頂多只能複誦一兩個字，也常常說錯字，或自創新詞。甲最有可能患有下列何種失語症？

A. 跨皮質感覺型失語症 (transcortical sensory aphasia)

B. 布洛卡失語症 (Broca's aphasia)

C. 傳導型失語症 (conduction aphasia)

D. 渥尼克失語症 (Wernicke's aphasia)

6. 語言治療師：「請問你以前做什麼工作？」

個案 (回應延遲約20秒)：「麵包。」

語言治療師：「請多告訴我一些。」

個案 (回應延遲約15~20秒)：「麵包。臺北。」

語言治療師：「請跟著我說『我以前在臺北的麵包店工作』。」

個案：「我以前在臺北的麵包店工作。」

這位個案最有可能是那一類失語症？

A. 命名型 (anomic aphasia)

B. 布洛卡型 (Broca's aphasia)

C. 跨皮質感覺型 (transcortical sensory aphasia)

D. 跨皮質運動型 (transcortical motor aphasia)

7. 關於各失語症類型可能的伴隨特徵，何者錯誤？
- A. 若病灶延伸至皮質下層（subcortical area），渥尼克失語症個案可能出現對側視野盲（contralateral visual field blindness）
 - B. 布洛卡失語症易與言語失用症合併發生
 - C. 周邊型失讀症（peripheral alexia）常與命名型失語症合併出現
 - D. 表層失讀症（surface alexia）通常伴隨流暢型失語症
8. 關於跨皮質感覺型失語症（transcortical sensory aphasia）之敘述，下列何者錯誤？
- A. 自發性口語表達流暢，但常有語意型語誤
 - B. 常會有鸚鵡式仿說（echolalia）
 - C. 可能之病灶位置為語言優勢半腦之額葉頂葉交界處
 - D. 可能可正確唸讀文字，但無法理解其意
9. 個案甲中風後造成語言表達有困難，語言評估結果如下：可以正確指認物品及圖片，能理解兩步驟指令與日常生活對話。能流暢的表達想法但有尋字困難，命名有語音錯誤，複誦能力差，幾乎無法正確重述詞彙。可以看懂報紙內容，平時表達不出來時會用寫字的方式呈現，整體溝通尚可。根據上述語言能力的敘述，個案為下列何種失語症？
- A. 傳導型失語症
 - B. 命名型失語症
 - C. 跨皮質感覺型失語症
 - D. 皮質下失語症
10. 承上題，下列那個治療介入對個案甲較適切？
- A. 命名訓練時，若說不出來，語言治療師可先示範後再請甲仿說
 - B. 對話理解訓練時，若甲不理解，語言治療師可以給予文字的提示
 - C. 複誦訓練可先從單音節詞彙複誦開始練習，逐漸增加音節及語音的複雜性
 - D. 命名訓練時，若說不出來，可以給甲首字提示幫助提取詞彙
11. 語言治療師在評估過程中，將數張字卡和圖卡放在桌面上，並告訴個案：「等一下我指那一張字卡，你就把它唸出來，然後放到相對應的圖卡旁邊」。語言治療師最無法透過此方式評估個案的何項能力？
- A. 聽理解能力
 - B. 口語朗讀能力
 - C. 閱讀理解能力
 - D. 自發性口語表達能力
12. 學者Kong（2009）提出使用主要概念分析（main concept analysis）作為失語症敘事評估的方式

之一，若目標語句為「小朋友去買麵包」，而個案產出之語句為「小朋友去買布丁」，依照Kong之計分規則，此個案之表現應記為下列何者？

- A. 正確且完整 (accurate and complete)
- B. 正確但不完整 (accurate but incomplete)
- C. 不正確 (inaccurate)
- D. 遺失 (absent)

13. 關於失語症測驗，下列敘述何者正確？

- A. 波區溝通能力指數 (Porch Index of Communicative Ability, PICA) 是依心理計量的原理設計，計分方式嚴謹，但無法預測預後
- B. 波士頓動作命名測驗 (Boston Action Naming Test) 屬於波士頓失語症診斷測驗 (Boston Diagnostic Aphasia Examination, BDAE) 測驗的一部分
- C. 失語症患者心理語言評估測驗 (Psycholinguistic Assessments of Language Processing in Aphasia, PALPA) 是依認知心理學歷程基礎設計，需整套施測
- D. 西方失語症測驗修訂版 (Western Aphasia Battery-Revised, WAB-R) 能做失語症分類診斷，並有簡版可供床邊測試使用

14. 下列那種失語症測驗可以用來為失語症分類？①MTDDA (Minnesota Test for Differential

Diagnosis of Aphasia) ②BDAE (Boston Diagnostic Aphasia Examination) ③WAB (Western Aphasia Battery) ④PICA (Porch Index of Communicative Ability) ⑤PALPA (Psycholinguistic Assessments of Language Processing in Aphasia)

- A. ①②③
- B. ②④⑤
- C. ②③④
- D. ①③⑤

15. 「請您仔細看這張圖片，把看到的內容描述出來，越詳細越好。」在此項測驗中，牽涉與語言功能相關的能力包含：①命名能力 ②重述能力 ③詞彙量 ④描述能力 ⑤語句理解能力

- A. 僅①④
- B. 僅①②④⑤
- C. 僅①③④
- D. 僅①③④⑤

16. 關於失語症的功能性溝通介入策略，下列敘述何者正確？

- A. 在對話教練 (conversational coaching) 策略中，語言治療師扮演教練的角色，教導失語症患者和他的溝通夥伴使用口語增進溝通互動能力

- B. 針對口語表達有一些限制的失語症患者，可以透過支持性對話（supported conversation）來增進其整體溝通表達的有效性
- C. 失語症生活參與模式（Life Participation Approach to Aphasia）旨在使失語症患者能重新參與生活活動
- D. 口語表達簡單且有限制，但需再回到職場工作的年輕失語症患者可以使用限制誘發語言治療法（constraint-induced language therapy），強迫使用口語來與人溝通
17. 某失語症患者腦部MRI影像如下圖所示，下列何者是最適合他的口語治療策略？



- A. 情境限制治療法（Contextual Constraint Treatment, CCT）
- B. 視覺掃描治療法（Visual Scanning Treatment, VST）
- C. 反應擴充治療法（Response Elaboration Training, RET）
- D. 間時提取訓練（Spaced Retrieval Training, SRT）
18. 個案在缺血性中風後出現失語症，其語言表現如下：
- 聽覺理解：兩步驟指令僅執行前項步驟；指認常見物品圖片 5/10 正確，指認身體部位 3/10 正確。
- 自發性口語表達：/好/對/去尤`歌/喜ㄍㄨㄣ/
- 複誦：/ㄅㄨㄣ`（床）/
- 有關個案之臨床表現與治療策略，下列敘述何者最適當？
- A. 其失語症類型為布洛卡失語症（Broca's aphasia）
- B. 其後大腦動脈梗塞（infarction）之機率高於中大腦動脈梗塞
- C. 可考量使用功能性溝通策略，如：限制誘發語言治療法（constraint-induced language therapy）提升個案之溝通效度
- D. 可考量使用反應擴充治療法（response elaboration training）增加個案語句表達長度
19. 下列有關SPPA（Sentence Production Program for Aphasia）之敘述，何者正確？
- A. 此治療法是依據Treatment of Underlying Forms（TUF）衍生而來
- B. 適合在口語表達歷程的語意系統出現缺損的失語症個案使用，藉由語意促發（semantic priming）

提升個案的口語表達

- C. 每一項練習都包含兩個階段，第一個階段是立即仿說，第二個階段為延遲仿說
- D. 治療過程針對8種不同的句型結構，第一階層為祈使句，至最後的第八階層為是非問句
20. 運動指令自皮質下傳時會在內囊處聚合，其中皮質延髓徑多會經由內囊的何處下行？
- A. 前肢
- B. 膝部
- C. 體部
- D. 後肢
21. 關於肌束震顫 (fasciculation) 與肌纖維顫動 (fibrillation) 的不同，下列敘述何者正確？
- A. 肉眼可以看到肌纖維顫動
- B. 肌束震顫以散亂不規則的頻率發生
- C. 肌纖維顫動是成群肌肉纖維同步收縮所致
- D. 肌束震顫是上運動神經元退化的結果
22. 關於上運動神經元系統中直接活化路徑 (direct activation pathway) 的起源，下列何者錯誤？
- A. 海希耳氏區 (Heschl's gyrus)
- B. 頂葉體感覺區 (somatosensory area)
- C. 前扣帶迴運動區 (anterior cingulate motor area)
- D. 輔助運動區 (supplementary motor area)
23. 鼻音過重 (hypernasality) 是某些吮吃類型的臨床特徵，那條顱神經與之最相關？
- A. 迷走神經
- B. 舌咽神經
- C. 三叉神經
- D. 副神經
24. 當肌肉拉長時，會出現牽張反射 (stretch reflex)，主要是由何種系統支配？
- A. α 運動神經元
- B. β 運動神經元
- C. γ 運動神經元
- D. δ 運動神經元
25. 下列關於神經結構與其功能的配對，何者錯誤？
- A. 室管膜細胞 (ependymal cells)：產生腦脊髓液
- B. 星狀膠細胞 (astrocytes)：血腦屏障

- C.聯合神經纖維 (association fiber)：連結左右半腦
- D.許旺細胞 (Schwann cells)：形成周邊神經系統的髓鞘
- 26.下列那些是運動不及型啞吃的言語特徵？①monopitch ②reduced stress ③slow and irregular AMRs ④decreased overall rate ⑤monoloudness ⑥inappropriate silences ⑦coprolalia
- A.①②③④
- B.④⑤⑥⑦
- C.①②⑤⑥
- D.②③⑥⑦
- 27.關於痙攣型啞吃 (spastic dysarthria) 之臨床表現，下列敘述何者正確？
- A.痙攣型啞吃為雙側上運動神經元損傷所造成，通常不會伴隨吞嚥障礙
- B.臨床表徵包含肌肉無力、肌張力變低，以及可能出現過度的作嘔反射 (gag reflex)
- C.發聲時，真聲帶以及假聲帶可能過度內收 (hyperadduction)
- D.言語特徵可能包含子音構音不準確以及說話語速慢，可使用定速板 (pacing board) 調整說話速度，以提升言語清晰度
- 28.個案中風後出現右側偏癱及右側臉部無力，說話時出現構音摸索動作，不一致的構音錯誤，音質粗糙嘶啞、鼻音過重，且有理解及書寫困難，個案的溝通障礙最不可能是下列何者？
- A.global aphasia
- B.apraxia of speech
- C.unilateral upper motor neuron dysarthria
- D.flaccid dysarthria
- 29.某中風患者說話速度變慢，音量時大時小，嗓音起始時間時常過短或又變長，和人交談時會出現掃描式言語，這是何種言語問題？
- A.痙攣型啞吃
- B.運動不及型啞吃
- C.運動過度型啞吃
- D.運動失調型啞吃
- 30.關於言語失用症的敘述，下列何者錯誤？
- A.是運動言語障礙的一種
- B.在沒有神經肌肉功能異常情形下，所產生的言語異常，困難主要發生在運動一致性和精確性
- C.在空間時間上的運動順序出現計劃或組織缺失，而導致言語錯誤

D.不會影響韻律 (prosody)

31. 評量運動性言語障礙患者的肌肉運動時，下列何者包含於Duffy學者所提出的六項參數中？

A.速度 (speed of movement) 與耐力 (endurance)

B.幅度 (range of motion, ROM) 與阻力 (resistance)

C.準確度 (accuracy of movement) 與彈性 (elastic)

D.肌肉力量 (strength) 與張力 (tone)

32. 語言治療師對一名四歲的腦性麻痺兒童進行言語評估，下列評估原則何者較不適切？

A.言語誘發作業：蒐集命名、對話、看圖說故事和朗讀文章的言語樣本

B.口腔顏面檢查：觀察各個構音機制在靜止時的特徵、測試各個結構的運動功能

C.牙齒與咬合評估：觀察牙齒的齒列、缺牙與否、咬合

D.嗓音評估：評估嗓音音質的聽知覺評量向度，例如：氣息聲、刺耳粗澀聲、沙啞聲

33. 語言治療師為個案進行評估時，手持壓舌板做出下圖中的動作，有關此動作的敘述，何者正確？①

此為阻抗測試 (resistance test) ②可評估舌頭的運動規律性 ③透過此種客觀評估方式，可了解個案舌頭的力量 ④此項測試稱為舌錨測試 (tongue-anchor test) ⑤透過此種主觀評估方式，可了解個案是否有肌肉無力的現象



A. 僅①⑤

B. ①②③

C. ②④⑤

D. 僅③④

34. 有關運動言語機轉之非言語 (nonspeech) 評估, 下列何者正確?

- A. 為評估呼吸功能, 可將吸管放置於水面下5公分深, 若受試者可吹吸管吐氣至少3秒, 即可滿足基本說話需求
- B. 評估口腔顏面機轉應包含靜止時 (at rest)、持續姿勢時 (during sustained postures)、持續動作時 (during movement) 的觀察
- C. 評估作嘔反射 (gag reflex) 動作, 可了解迷走神經的感覺輸入途徑是否正常
- D. 請病人咳嗽並觀察其音量, 可評估呼吸功能

35. 當運用輪替動作速率 (diadochokinetic rates, DDK) 評量啞吃時, 下列敘述何者正確?

- A. 調控DDK的口腔運動機轉與言語活動不同, 但與咀嚼功能相同
- B. 必須使用標準化的施測程序, 啞吃患者才會有較為一致的表現
- C. 指導語中應強調「說得越準確越好」, 但不一定要「越快越好」
- D. 受測者常會降低動作的完整性以換取更快的輪替表現

36. 下列關於感覺技巧 (sensory tricks) 敘述, 何者錯誤?

- A. 肌張力不全 (dystonia) 患者適用
- B. 其效果僅可維持一段時間, 且因人而異
- C. 其方法包括使用道具或直接觸摸身體部位
- D. 經由語言治療師指導, 患者都能掌握訣竅

37. 語言治療師擬定腦性麻痺兒童的治療目標時, 最不需要考慮的層面為何?

- A. 生理年齡
- B. 音韻習得
- C. 單一動作準確性
- D. 認知發展

38. 接受語言治療的個案自述「從去年夏天開始我每每每每次次次... (越來越小聲)」, 這位個案最有可能的言語特質是下列那一項?

- A. palilalia
- B. echolalia
- C. abulia
- D. stuttering

39. 進行運動言語障礙個案的語言治療時, 語言治療師會引導個案使用生物回饋的策略, 下列敘述何者正確?

- A. 將手掌置於腹部學習用肚子來發聲
 - B. 將鏡子置於下巴判斷鼻音有否過重
 - C. 運用Dr. Speech軟體調整說話音調
 - D. 使用SOVT加強舌肌力提升清晰度
40. 對於運動言語障礙患者使用有系統的練習 (drills)，下列敘述何者錯誤？
- A. 動作學習要能造成神經永久的改變，練習量是十分重要的
 - B. 有系統的練習意味著重複且乏味的練習，大部分患者無法接受，若其他方式無效，才採取這個方式
 - C. 在改善言語的早期治療階段即可使用
 - D. 其確實執行方式可能為：每天至少兩次，包括治療的課後練習
41. 有關病覺缺失症 (anosognosia) 的臨床處置，下列何者最不適合？
- A. 調整環境以提升自我覺察的機會
 - B. 單一情境與隨機的學習
 - C. 以團體治療和家庭支持提供外在代償策略
 - D. 使用後設認知策略
42. 關於創傷性腦傷的續發性結果 (secondary consequences)，下列敘述何者正確？
- A. 水腦：由於腦脊髓液堆積在腦室中，造成腦血管痙攣
 - B. 腦壓升高：嚴重者可能會造成腦疝氣 (cerebral herniation)
 - C. 腦梗塞：腦傷後，當血液中二氧化碳濃度高於正常值時，造成血管收縮
 - D. 血腦屏障改變：造成腦部血流量改變
43. 下列何者是腦挫傷 (cerebral contusion) 的好發部位？
- A. basal ganglia
 - B. cerebellum
 - C. thalamus
 - D. base of frontal lobe
44. 個案車禍後每週接受語言治療，每次須在家人提醒下才能與語言治療師打招呼，語速相當快、音調平板，如：「老師早」說成「ㄉㄩㄇㄩㄇㄩ」，對話時目光注視著無人處，對於提問，如：「你昨天有沒有出門？」經常未經思考即回答不知道，忘記可以查閱自己寫的日記確認訊息。下列何者最不可能是個案主要的溝通問題？
- A. 注意力
 - B. 執行功能
 - C. 記憶

D.聽覺理解

45.承上題，下列那一個介入活動之目的與個案的溝通缺損無關？

A.請個案回答問題時，邊講邊用手指比出字數，打節奏

B.請個案每隔30秒複誦一次家人的電話號碼

C.請個案用吸管在水裡吹泡泡，越長越好

D.請個案看完一分鐘的影片後，回答與內容相關的問題

46.關於失智症介入之敘述，下列何者錯誤？

A.應善用個案保留之認知能力，減少使用個案受損的能力

B.使用的刺激物，應考量個案的文化和對其個人的意義進行設計

C.應該著重在有進步潛能的認知歷程

D.為了減少個案間產生誤會，應減少創造社交互動的機會與活動

47.下列何者最能作為血管型失智症的篩檢工具？

A.Hachinski Ischemia Score

B.Saint Louis University Mental Status Exam

C.Montreal Cognitive Assessment

D.Global Deterioration Scale

48.關於血管型失智症的敘述，下列何者錯誤？

A.可能發生於中風後

B.與阿茲海默症相較，長期記憶較差

C.與阿茲海默症相較，執行功能較差

D.有可能突發性發病

49.關於亨丁頓氏症（Huntington's disease）的敘述，下列何者錯誤？

A.是一種神經退化性疾病

B.與遺傳有關

C.其說話問題是痙攣型啞吃（spastic dysarthria）

D.平均好發年齡是35至50歲

50.69歲個案沒有中風及心血管疾病之病史，但近一年來愈來愈不喜歡和人說話，因此至神經內科就診。電腦斷層結果顯示，個案雙側額葉萎縮且左側更明顯。語言治療師評估，發現個案說話費力、電報語，對於句法的表達和理解皆有相當程度的困難，不過單詞及句子的聽理解接近正常。依據上述情形，個案是下列何種失語症類型？

A.Broca's aphasia

B.non-fluent variant primary progressive aphasia

C.semantic variant primary progressive aphasia

D.logopenic variant primary progressive aphasia