

代號：10430  
頁次：4-1

114年第二次專門職業及技術人員高等考試營養師、護理師、社會工作師考試、  
114年專門職業及技術人員高等考試心理師、法醫師、語言治療師、  
聽力師、牙體技術師、公共衛生師考試、高等暨普通考試驗光人員考試試題

等 別：高等考試

類 科：法醫師

科 目：法醫病理與解剖學

考試時間：2 小時

座號：\_\_\_\_\_

※注意：禁止使用電子計算器。

甲、申論題部分：（50分）

(一)不必抄題，作答時請將試題題號及答案依照順序寫在申論試卷上，於本試題上作答者，不予計分。

(二)請以藍、黑色鋼筆或原子筆在申論試卷上作答。

(三)本科目除專門名詞或數理公式外，應使用本國文字作答。

一、一位中年女性年約 50 歲，在自宅客廳，被發現一支牛排刀刺入左胸外側鎖骨下，倒臥在地上，尖刀尚留在身體上，呈死亡狀態。試問法醫在相驗解剖時，需查明何種情況，以便分辨此案為自為或他殺。請詳列需要收集的資料及解剖細項含解剖後必要的檢驗。（25 分）

二、何謂激動性譫妄症（Excited Delirium syndrome）？（15 分）

三、試述腦部鈍（挫）傷的形態。（10 分）

乙、測驗題部分：（50分）

代號：3104

(一)本試題為單一選擇題，請選出一個正確或最適當答案。

(二)共40題，每題1.25分，須用2B鉛筆在試卡上依題號清楚劃記，於本試題或申論試卷上作答者，不予計分。

1 下列何者不是顱底骨折常見的臨床表徵？

(A)耳後瘀傷（Battle's sign）

(B)水腦（Hydrocephalus）

(C)眼周瘀傷（Raccoon eyes）

(D)耳膜後出血（Hemotympanum）

2 塔氏斑（Tardieu's spots）為聚集之點狀出血，若發現於死者下肢踝處並呈現微量水腫狀，最常見於下列何種死者？

(A)割腕自殺死亡

(B)登山低溫休克死亡

(C)一氧化碳中毒死亡

(D)上吊自殺死亡

3 下列何種死因與屍斑配對，最不常見？

(A)一氧化碳中毒與櫻桃紅色屍斑

(B)上吊自殺與下肢黑紫色屍斑

(C)低溫休克與櫻桃紅色屍斑

(D)氰化物中毒與深綠色屍斑

4 一位 28 歲女性在醫美診所做完腹部抽脂手術後，在麻醉恢復室突發呼吸困難死亡。死者有病變器官之病理切片可用何種染色呈現病灶特徵？

(A) Oil red-O 染色

(B) PAS 染色

(C) GMS 染色

(D) MASSON 三色染色

5 有關兒虐案例之菸頭燙傷位置，下列何者較為常見？

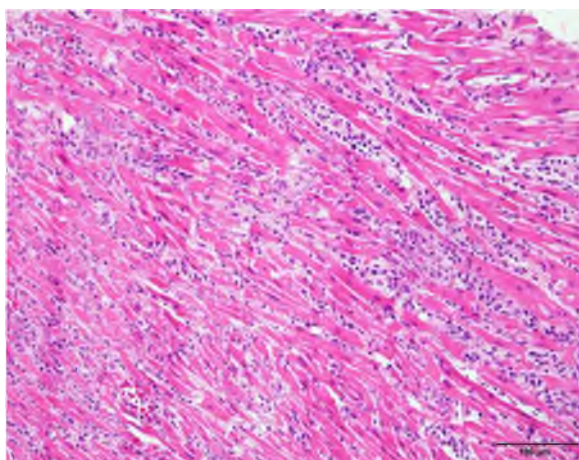
(A)腋下

(B)臉部

(C)四肢

(D)會陰部

- 6 有關窒息死亡之案例，下列何者較常發現舌骨斷裂？  
(A)上吊自殺 (B)異物堵塞呼吸道窒息  
(C)絞勒死他殺案件 (D)一氧化碳中毒
- 7 下列何種情況不屬於機械性窒息？  
(A)異物堵塞呼吸道窒息（如哽死） (B)壓迫胸腹部窒息（如活埋）  
(C)壓迫頸部窒息（如縊死） (D)過敏性窒息（如氣喘）
- 8 吸毒者併發傳染性疾病中，下列何者較不常見？  
(A) A 型肝炎 (B) B 型肝炎 (C) C 型肝炎 (D)後天免疫缺乏症（AIDS）
- 9 一位 20 歲男學生因使用毒品導致尿失禁與膀胱炎，請問最常見的成癮物質是下列何者？  
(A)大麻 (B)甲基安非他命 (C) K 他命 (D)古柯鹼
- 10 下列何者中毒死亡，於解剖時最常見有腎小管壞死及草酸鹽結晶之特徵？  
(A)甲醇 (B) K 他命 (C)安非他命 (D)汽車抗凍劑
- 11 車禍頸部受傷，造成右側 C6 神經受損，請問最容易產生下列何區域感覺喪失？  
(A)頸部 (B)大拇指 (C)乳頭 (D)肚臍
- 12 癌症患者如果出現聲音沙啞和聲帶麻痺症狀，常因為腫瘤細胞侵犯下列何者？  
(A)三叉神經 (B)喉返神經 (C)舌下神經 (D)迷走神經
- 13 正常的胃黏膜沒有下列何種細胞？  
(A)主細胞（chief cell） (B)壁細胞（parietal cell）  
(C)杯狀細胞（goblet cell） (D)黏液細胞（mucus cell）
- 14 下列何者為造成血管粥狀動脈硬化最常見病因？  
(A)酒精性肝炎 (B)第二型糖尿病 (C)肺結核 (D)尿酸過高
- 15 有關顱底血管，請問下列何種血管不是內頸動脈（internal carotid artery）的分支血管？  
(A)眼動脈 (B)前大腦動脈 (C)中大腦動脈 (D)椎動脈
- 16 雷弗氏病（Lev's disease）為心臟電傳導系統產生下列何種病變？  
(A)脂肪變性 (B)黑色素沉積 (C)類澱粉沉積 (D)纖維化
- 17 一國小女童近期曾有發燒和上呼吸道感染症狀，被發現在家中猝死，其心肌組織切片如圖，請問最可能的死因診斷為下列何者？



- (A)結核病感染（tuberculosis infection）  
(B)病毒性心肌炎（viral myocarditis）  
(C)致心律失常性右心室心肌症（arrhythmogenic right ventricular cardiomyopathy）  
(D)心肌梗塞（myocardial infarction）

- 18 有關屍僵 (rigor mortis) 的形成，是因為肌肉組織中，無法產生下列何種成分所致？  
(A) DNA (B) RNA (C) ATP (D) TCP
- 19 關於屍斑 (livor mortis) 在死因鑑定之敘述，下列何者錯誤？  
(A) 屍斑形成後就不會因死後變化、腐敗而改變或消失  
(B) 屍斑之形成為死後循環停止，血液因重力而沉積於擴張的血管內所造成  
(C) 如因高處落下大量出血死亡，則屍斑不明顯或呈現無屍斑狀  
(D) 可由屍斑的位置判定死亡時的姿勢及是否被移動過
- 20 請問  $\beta$ -amyloid precursor protein 可用以鑑別下列何種中樞神經病變？  
(A) 缺血性中風 (B) 先天水腦症 (C) 巴金森氏症 (D) 瀰漫性軸突損傷
- 21 徒手勒頸 (manual strangulation) 如壓迫到頸動脈竇，可能因下列何種機轉而導致死亡？  
(A) 頸動脈竇反射 (B) 呼吸通道阻塞 (C) 血液循環受阻 (D) 中樞神經壓迫
- 22 自慰性窒息 (Autoerotic asphyxia) 死亡，通常死亡方式會被歸類為下列何者？  
(A) 自然死 (B) 意外 (C) 自殺 (D) 他殺
- 23 下列那一種現象可用來「確認」火災案件中死者是生前燒傷或死後燒傷？  
(A) 終末端小支氣管內含黑色煙灰 (B) 皮膚出現水泡，水泡底部皮膚無發紅  
(C) 鼻孔出現黑色煙灰 (D) 眼結膜及鞏膜鬱血
- 24 燒灼傷中，如果顱內出現燒灼傷引起的非外傷性海綿狀巧克力色血塊，則通常出現於下列那一個位置？  
(A) 大腦內 (B) 蜘蛛網膜下方 (C) 硬腦膜下方 (D) 硬腦膜上方
- 25 下列人體組織，何者電阻最低？  
(A) 骨骼 (B) 皮膚 (C) 血液 (D) 肌肉
- 26 人遭電擊時，可引起肌肉收縮，導致受害人無法鬆手的最低電流大約是多少？  
(A) 1~4 mA (B) 5~9 mA (C) 10~14 mA (D) 15~17 mA
- 27 死者有濫用 Heroin 史，常常與其他濫用藥物者共用針頭，請問解剖時要特別注意防範下列那一種傳染病？  
(A) 結核病 (B) 淋病 (C) 呼吸道融合病毒 (D) 愛滋病
- 28 下列何種法定傳染病，最易產生自發性內出血（包括消化道出血、血尿、子宮出血、顱內出血或皮下出血點等）死亡？  
(A) 梅毒 (B) C 型肝炎 (C) 登革出血熱 (D) 肺結核
- 29 絞刑致死的機轉為下列何者？  
(A) 呼吸通道受阻窒息 (B) 上頸椎與內部脊髓橫斷  
(C) 頸動脈遭壓迫腦部缺氧 (D) 頸動脈竇反射
- 30 一個完全正常的無任何症狀健康年輕人，遭人以拳頭擊打胸部後猝死，則死者最有可能死於下列何者？  
(A) 顱底動靜脈畸形破裂 (B) 自發性氣胸  
(C) 心臟震盪 (D) 腹主動脈剝離破裂
- 31 通常下列何種 pH 值的酸鹼物質較易產生化學性燒灼傷？  
(A) pH 值 5 的酸與 pH 值 10 的鹼 (B) pH 值 3 的酸與 pH 值 9 的鹼  
(C) pH 值 4 的酸與 pH 值 10 的鹼 (D) pH 值 1 的酸與 pH 值 13 的鹼

- 32 死者在 10~18°C 水域溺斃，如果所有手指整根出現皮膚皺褶（所謂洗衣婦手，“waterwoman’s hand”），則死者死亡時間較可能為何？  
(A) 10 分鐘內 (B) 15~20 分鐘內 (C) 25~30 分鐘內 (D) 50~60 分鐘以上
- 33 如果一個年輕人猝死，其曾有頭部外傷致腦挫傷出血，頭部外傷之後開始有癲癇發作。經解剖，未見足以致死的疾病或外傷，亦未檢出任何毒藥物，僅見舌尖及舌外緣有明顯咬痕，病理切片及免疫組織化學染色可見小腦出現許多 fibrinogen-positive Purkinje cells，呼吸道黏膜下層肥大細胞未見明顯脫顆粒作用（degranulation），死者死亡原因很可能為下列何者？  
(A) 藥物過敏 (B) 癲癇發作 (C) 氣喘發作 (D) 心律不整
- 34 如果一個人出車禍，雙腳膝蓋韌帶嚴重斷裂，無骨折或其他嚴重外傷，但臥病在床，雙腳幾乎不動數週，住院期間在轉換病床時猝死，則致死原因最可能為何種肺栓塞？  
(A) 脂肪栓塞 (B) 組織栓塞 (C) 血栓性栓塞 (D) 骨髓性栓塞
- 35 3 歲健康發育正常小男童，無任何病史，於開啟車門時突然跌倒額頭撞擊車門後猝死。經解剖，無任何肉眼可見嚴重外傷，僅額部頭皮下 1 處微小頭皮下出血，無顱骨骨折，無顱內出血，無腦挫傷，常規病理切片 H&E 染色無明顯可見的異常，解剖所採檢體未檢出任何毒藥物，請問死者死亡原因須注意有無下列何者？  
(A) 腦幹外傷性軸突損傷 (B) 顱底血管瘤破裂出血  
(C) 腦膜炎 (D) 癲癇發作
- 36 下列何者為致心律不整性右心室發育不全（ARVD, arrhythmogenic right ventricular dysplasia）或致心律不整性右心室心肌病變（ARVC, arrhythmogenic right ventricular cardiomyopathy）最重要的組織病理變化？  
(A) 右心室前壁心肌全壁層纖維脂肪組織浸潤  
(B) 左心室心肌同心圓性變厚  
(C) 心臟室中隔不對稱性變厚  
(D) 心肌內血管周圍類澱粉沉積
- 37 10 歲女孩，近日無發燒或其他任何身體不適，突然發生劇烈嘔吐後死亡。外觀檢查可見死者兩腳垂足，解剖可見腦髓明顯腫脹與顱底蜘蛛網膜下腔出血。請問下列何者最有可能為死者的死亡原因？  
(A) 腦膜腦炎 (B) 動靜脈畸形破裂出血  
(C) 心包膜炎 (D) 支氣管肺炎
- 38 下列何者是解剖室生物安全的次級屏障（secondary barrier）？  
(A) 有高效率濾網（HEPA filter）裝置的廢氣排放系統  
(B) N95 口罩  
(C) 乳膠手套  
(D) 連身式防水不透氣防護衣
- 39 多重抗藥性肺結核致病原屬於微生物危險群等級（Risk Group, RG）的第幾等級？  
(A) RG1 (B) RG2 (C) RG3 (D) RG4
- 40 解剖肺結核致死的遺體，「理論上」應該在生物安全（Biosafety Level, BSL）第幾等級的解剖室進行？  
(A) BSL-1 (B) BSL-2 (C) BSL-3 (D) BSL-4