

113年第二次專門職業及技術人員高等考試營養師、護理師、社會工作師考試、
113年專門職業及技術人員高等考試心理師、法醫師、語言治療師、
聽力師、牙體技術師、公共衛生師考試、高等暨普通考試驗光人員考試試題

等 別：高等考試

類 科：法醫師

科 目：一般醫學

考試時間：2 小時

座號：_____

※注意：(一)本試題為單一選擇題，請選出一個正確或最適當答案。

(二)本科目共 100 題，每題 1 分，須用 2B 鉛筆在試卡上依題號清楚劃記，於本試題上作答者，不予計分。

(三)禁止使用電子計算器。

- 下列有關學習記憶的敘述，何者最不適當？
 - 杏仁核受損傷害宣告式記憶 (declarative memory)
 - 海馬受損引起順行性失憶 (anterograde amnesia)
 - 從短期記憶轉化成長期記憶的過程稱為記憶鞏固 (consolidation)
 - 長期增益作用 (long-term potentiation) 是科學解釋記憶貯存的一種理論
- 下列有關乙醯膽鹼的敘述，何者錯誤？
 - 運動神經元 (motor neurons) 主要釋放乙醯膽鹼來造成骨骼肌之收縮
 - 乙醯膽鹼結合到尼古丁型膽鹼受器，較常會造成興奮性而非抑制性突觸電位
 - 乙醯膽鹼釋出後主要會被乙醯膽鹼酯酶 (acetylcholinesterase) 所分解
 - 阿托品 (atropine) 做為散瞳劑主要是因為會阻斷尼古丁型膽鹼受器
- 有關運動神經元的損傷所導致之長期效應，下列敘述何者最為適當？
 - 下運動神經元 (lower motor neurons) 損傷常造成肌肉萎縮 (muscular atrophy)
 - 下運動神經元損傷常造成肌肉張力增加 (hypertonia)
 - 上運動神經元 (upper motor neurons) 損傷常造成肌肉張力減少 (hypotonia)
 - 上運動神經元損傷常造成無力性癱瘓 (flaccid paralysis)
- 下列關於新生兒溶血症 (Hemolytic disease of the fetus and newborn) 的敘述，何者正確？
 - 補充維生素 (vitamin) B₁₂、葉酸 (folic acid) 可有效預防其發生
 - 罹患新生兒溶血症之胎兒，其父母血型常皆為 Rh 陰性
 - 罹患新生兒溶血症之胎兒，常見其體內紅血球生成素 (erythropoietin) 濃度下降
 - 胎兒體內游離血紅素 (又稱血色素，hemoglobin) 濃度升高
- 微動脈血管阻力會造成局部組織之血液分布有極大的改變，下列何者於局部調控微動脈血管收縮與舒張之機制中，影響程度最小？
 - 主動充血
 - 被動充血
 - 流量自動控制
 - 血液黏稠度
- 下列何者最不可能增進靜脈回流至心臟？
 - 呼氣活動增加
 - 血液體積增加
 - 骨骼肌泵活動增加
 - 投射到靜脈的交感神經活性增加
- 比較肺泡微血管 (pulmonary capillary) 與周邊組織微血管 (tissue capillary) 的血液中，血紅素對氧氣親和力 (affinity of hemoglobin for O₂)，何者比較高？
 - 肺泡微血管的血液中，血紅素對氧氣親和力比較高
 - 周邊組織微血管的血液中，血紅素對氧氣親和力比較高
 - 肺泡微血管與周邊組織微血管的血液中，血紅素對氧氣親和力均相同
 - 肺泡微血管與周邊組織微血管的血液中，血紅素對氧氣親和力隨時變化，無法比較
- 下列何項物質最常被運用於精準測量腎絲球過濾率 (glomerular filtration rate)？
 - para-aminohippuric acid
 - creatinine
 - inulin
 - urea

- 9 當身體皮質素 (cortisol) 大量分泌時，所產生的影響，下列敘述何者錯誤？
(A) 會惡化糖尿病的症狀
(B) 會促進發炎反應
(C) 會回饋抑制腦下垂體前葉分泌促腎上腺皮質激素 (ACTH) 的分泌作用
(D) 會促進兒茶酚胺 (catecholamine) 誘發的脂質分解作用
- 10 卵母細胞 (oocyte) 在那一個階段會完成第二次減數分裂 (meiosis II) 形成卵子 (ovum)？
(A) 出生時 (at birth) (B) 成熟濾泡期 (mature follicle)
(C) 排卵前 (before ovulation) (D) 受精 (fertilization)
- 11 下列抗腫瘤藥物中，何者可用於治療前列腺癌及急性骨髓性白血病，但可能引起患者產生心臟毒性 (cardiotoxicity) 之副作用？
(A) mitomycin (B) vinblastine (C) bleomycin (D) mitoxantrone
- 12 下列藥物中，何者屬於 proliferation signal inhibitors 類的免疫抑制劑，可用於冠狀動脈藥物釋放型支架 (drug-eluting coronary stents)，降低冠狀動脈發生再狹窄 (restenosis) 的情況？
(A) teriflunomide (B) siponimod (C) sirolimus (D) pomalidomide
- 13 下列藥物中，何者最適合用於治療 dabigatran 所引發的出血副作用？
(A) andexanet alfa (B) idarucizumab (C) protamine (D) phytonadione
- 14 有關 linagliptin 的敘述，下列何者錯誤？
(A) 可增加血中 GLP-1 的濃度
(B) 腎衰竭時需調整劑量
(C) 可與 metformin 或 sulfonylurea 併用治療糖尿病
(D) 主要通過膽汁排泄
- 15 下列何種藥物可以預防心絞痛的發作，其作用機轉主要是經由抑制心臟細胞的動作電位晚期鈉離子流 (late sodium current)？
(A) nitroglycerin (B) ranolazine (C) diltiazem (D) propranolol
- 16 下列有關 carbidopa 的藥理作用敘述，何者正確？
(A) 可以通透血腦障壁 (blood-brain barrier) (B) 經常單獨使用來治療巴金森氏症的患者
(C) 具有減少 levodopa 在周邊系統的代謝作用 (D) 口服效果差，須以靜脈注射的方式給藥
- 17 患有氣喘 (asthma) 的高血壓患者誤用下列何種藥物時，可能會導致呼吸道阻力增加，呼吸困難而死亡？
(A) nadolol (B) isoproterenol (C) terbutaline (D) albuterol
- 18 下列抗發炎藥物中，何者長期服用時引起胃潰瘍副作用的風險最低？
(A) meloxicam (B) diclofenac (C) naproxen (D) ketoprofen
- 19 下列何者是 benzodiazepines 藥物最主要的作用機轉？
(A) 活化突觸前的 GABA_B 受體
(B) 增加 GABA_A 受體氯離子通道的打開頻率
(C) 增加突觸前 GABA 的釋放
(D) 抑制 GABA 轉氨酶 (transaminase) 增加腦中 GABA 的含量
- 20 Dimercaprol 又被稱為 British anti-lewisite (BAL)，下列何種中毒情形使用 BAL 單一藥物治療之效果最佳？
(A) 急性鉛中毒 (B) 急性砷中毒 (C) 慢性汞中毒 (D) 慢性銅中毒
- 21 下列那一種方法最適合用來分析蛋白質是否具有四級結構 (quaternary structure)？
(A) 胺基酸定序 (amino acid sequencing)
(B) 離子交換層析法 (ion-exchange chromatography)
(C) 親和層析法 (affinity chromatography)
(D) 膠過濾法 (gel filtration)

- 22 有關在小腸進行的 sodium-glucose cotransport system，下列敘述何者錯誤？
(A)將葡萄糖藉由主動運輸由腸腔運往腸壁細胞
(B) cotransporter 可向細胞外或內打開
(C)利用離子濃度梯度驅動運輸
(D)與鈉鉀離子幫浦 (sodium-potassium pump) 無關
- 23 人類的血紅蛋白 (hemoglobin) 是由幾條肽鏈組成？
(A) 1 (B) 2 (C) 3 (D) 4
- 24 有關基礎營養成分的分解與吸收，下列敘述何者錯誤？
(A)攝入的碳水化合物以多醣 (polysaccharide) 與雙醣為主
(B)攝入的脂肪將被改變成醯脂質 (glycolipid) 後才可被吸收
(C)脂肪的分解與吸收過程中需膽酸 (bile acids) 的幫助
(D)攝入的蛋白質常為聚合物 (polymers)，需要被分解成胺基酸或雙肽 (dipeptides) 後吸收
- 25 細胞週期 (cell cycle) 中，DNA 複製主要在那一個階段？
(A) G₀ phase (B) G₁ phase (C) S phase (D) M phase
- 26 原核細胞中，下列何者是色胺酸操縱組 (tryptophan operon) 中弱化作用 (attenuation) 的主要功能？
(A)在色胺酸 (tryptophan) 的存在下會上調 (up-regulation) 色胺酸操縱組基因的轉錄表現
(B)此機制能抑制色胺酸操縱組基因 mRNA 的轉譯表現
(C)能微調色胺酸操縱組基因的轉錄表現，以反應細胞中色胺酸濃度的微量改變
(D)此作用能使其抑制子 (Trp repressor) 結合到操縱子 (operator) 上，以抑制色胺酸操縱組基因的表現
- 27 細菌利用戊糖磷酸途徑 (pentose phosphate pathway) 的中間代謝產物，可直接衍生成何種胺基酸？
(A) Histidine (B) Methionine (C) Proline (D) Threonine
- 28 人體處理超過身體所需之胺基酸的主要生化途徑為何？
(A)儲存在肌肉 (B)儲存在肝臟
(C)經由代謝作用，並產生 urea 排出 (D)經由代謝作用後，並產生 uric acid 排出
- 29 關於鈣離子在做為第二信使 (second messenger) 過程的作用，下列敘述何者正確？
(A)鈣離子與鈣結合蛋白攜鈣素 (calmodulin) 結合，活化 protein kinase A
(B)細胞內的鈣離子主要儲存在高基氏體 (Golgi apparatus)
(C)磷脂酶 C (phospholipase C) 與細胞內鈣離子的流動調節無關
(D)蛋白質激酶 C (protein kinase C) 的活性受鈣離子的調節
- 30 在聚合酶鏈鎖反應 (polymerase chain reaction, PCR) 中，不需要使用下列何種試劑？
(A) dNTPs (deoxynucleoside triphosphates) (B) DNA 模版 (DNA template)
(C) DNA 連接酶 (DNA ligase) (D)寡核苷酸引子 (oligonucleotide primers)
- 31 下列何種細菌並不常見經由動物傳染給人類 (zoonotic)，並造成疾病？
(A)空腸曲狀桿菌 (Campylobacter jejuni) (B)類鼻疽伯克氏菌 (Burkholderia pseudomallei)
(C)鼠疫耶爾森氏菌 (Yersinia pestis) (D)鉤端螺旋體 (Leptospira)
- 32 下列何者主要不是細菌引起的免疫反應？
(A)肺結核菌 (Mycobacterium tuberculosis) 造成肉芽腫
(B)化膿性鏈球菌 (Streptococcus pyogenes) 造成風溼熱
(C)化膿性鏈球菌 (Streptococcus pyogenes) 引起的急性腎絲球腎炎
(D)困難梭狀桿菌 (Clostridium difficile) 引起的腹瀉
- 33 關於傷口感染，細菌引發壞死性肌膜炎及所產製的致病毒素，下列組合何者最適當？
(A) Streptococcus pyogenes；streptococcal pyrogenic exotoxin B
(B) Streptococcus pneumoniae；pneumolysin
(C) Streptococcus agalactiae；capsular polysaccharides
(D) Viridans streptococci；cell wall

- 34 下列有關愛滋病病毒 (HIV) 的敘述，何者正確？
(A) HIV 之接觸蛋白為 HA (hemagglutinin, 血球凝集素)
(B) HIV 之細胞受體為水楊酸 (salicylic acid)
(C) 愛滋病患者體內 CD4 T 細胞降至每毫升 200 個時稱為「獲得性免疫缺陷症候群 (acquired immunodeficiency syndrome, AIDS)」
(D) HIV 感染會造成 T 細胞淋巴球不正常增生，導致白血病和血癌
- 35 下列關於毛黴菌症 (mucormycosis) 的敘述，何者錯誤？
(A) 致病菌是一群生長快速的真菌，菌絲寬大且細胞分隔很少
(B) 可侵犯多種器官，在糖尿病及血液腫瘤患者尤以鼻竇及肺部感染最為常見
(C) 進行黴菌培養時，檢體必需切碎 (minced)，但不可均質化 (homogenization)，以免破壞菌體，導致培養失敗
(D) 棘白菌素 (Echinocandin) 是首選的治療藥物
- 36 下列有關淋巴細胞的抗原受體 (lymphocyte antigen receptor) 敘述何者正確？
(A) 淋巴細胞抗原受體是在淋巴細胞發育的過程中經由 DNA 重組的方式產生，而且 DNA 重組酶 (recombinase) RAG1 或 RAG2 的突變會引發 Omenn 症候群，因為 T 及 B 細胞發育出現問題
(B) TCR α 鏈和 BCR 的重鏈 (heavy chain) 基因一樣在淋巴細胞發育的過程中會先進行 DNA 重組，完成後才是 TCR β 鏈及 BCR 的輕鏈基因重組
(C) TCR 在接受 MHC-peptide 的刺激後，位於 CD3 ϵ , γ , δ , 及 ζ 鏈上的 ITIM 會經由磷酸化而活化下游的訊息傳遞分子，進而活化 T 細胞
(D) 著名的免疫抑制劑 Cyclosporin A 及 Tacrolimus (FK506) 的作用機制就是去抑制 CD3 的活化，去阻止 T 細胞反應
- 37 下列何種細胞激素可以活化初始 T 細胞 (naïve T_H cell) 分別成為 T_H17 細胞 (T_H17 cell) 或誘導型 Treg 細胞 (iTreg cell)？
(A) IL-2 (B) IL-4 (C) TNF- α (D) TGF- β
- 38 病人因接觸過敏原，並於極短時間內即出現嚴重臨床症狀 (如呼吸困難等)，屬於何種過敏反應？
(A) 第一型 (B) 第二型 (C) 第三型 (D) 第四型
- 39 下列那一個免疫相關分子基因突變而失去功能時不會引起嚴重混合性免疫缺損 (SCID)？
(A) common gamma chain (γ c) (B) BTK
(C) IL-7 receptor (D) JAK3
- 40 CTLA-4 與樹突細胞 (dendritic cell) 的何種配體 (ligand) 結合？
(A) CD80 (B) MHC (C) PD-L1 (D) CD11
- 41 下列藥物何者較易引起乳酸血症？
(A) alpha-glucosidase inhibitor (B) sulfonylurea
(C) metformin (D) thiazolidinedione
- 42 下列何者是原發性副甲狀腺機能亢進 (primary hyperparathyroidism) 的血中生化特徵？
(A) 血鈣升高、血磷降低 (B) 血鈣升高、血磷升高 (C) 血鈣降低、血磷降低 (D) 血鈣降低、血磷升高
- 43 一位 65 歲男病人有高血壓和糖尿病史，主訴最近在活動時胸口會悶痛，下列項目何者應第一優先執行？
(A) 進行詳細問診和身體診察 (B) 標準十二導程心電圖
(C) 胸部 X 光片 (D) 運動心電圖
- 44 王先生 65 歲，抽菸一天一包到目前共抽 35 年。三個月前開始出現爬樓梯呼吸急促，大約爬到二樓就要休息。慢慢的連走平路都會覺得喘，同時伴隨咳嗽與白痰。他到附近醫院就醫，胸部 X 光呈現兩側肺容積與透光度增加。肺功能檢查結果為：FEV1/FVC=55%，FEV1 只有預測值的 40%，給與短效 β 2-agonist 15 分鐘後 FEV1 只有 3% 的改善。下列處置何者不恰當？
(A) 建議戒菸
(B) 給與 Anticholinergic，如 tiotropium bromide
(C) 給與 Long-acting β 2-agonist (LABA) 如 salmeterol
(D) 給與長期口服類固醇治療

- 45 承上題，王先生在接受藥物治療後，症狀稍有改善。但兩個月後冬天來臨，王先生呼吸急促的症狀加劇，且咳出的痰變成黃色。由於休息時仍然有呼吸急促的現象，因此王先生來到急診就醫。在急診時呼吸速率每分鐘 30 次，體溫正常，血氧飽和度為 89%無使用氧氣，胸部 X 光與先前無明顯差異。下列處置何者不恰當？
- (A)給與吸入型短效 β_2 -agonist (B)給與吸入型短效 Anticholinergic
(C)應避免給與氧氣以預防血中二氧化碳上升 (D)給與口服類固醇，使用 10~14 天
- 46 有關急性間質性腎病變的敘述，下列何者錯誤？
- (A)臨床表現主要是急性腎衰竭，病理上可見發炎細胞浸潤導致組織水腫、腎小管細胞傷害等變化
(B)鉤端螺旋體病 (Leptospirosis) 會因急性間質性腎炎而引起腎衰竭
(C)常見會引起急性間質性腎炎的藥物包括抗生素及非類固醇消炎止痛劑
(D)所有急性間質性腎炎患者均應使用高劑量類固醇治療以促進復原
- 47 下列何種腎臟器官捐贈模式在臺灣仍未立法通過？
- (A)大愛腦死後捐贈 (B)大愛心死後捐贈
(C)活體非配偶非血親捐贈 (D)活體腎臟交換配對捐贈 (kidney paired donation)
- 48 一位 38 歲男性清潔工，兩個月前感覺四肢無力，無法繼續擔任清潔工作，他住在二樓，但病情卻迅速進行到無法爬上二樓回家，一個月後病人已無法下床，同時出現上眼瞼水腫疑似紫斑但視力及眼睛活動沒有問題。下列何種檢驗項目對於確定診斷最重要？
- (A) ALT (alanine transaminase) (B) CK (creatinine kinase)
(C) Creatinine (D) Free calcium
- 49 有關 *Clostridium difficile* 的敘述，下列何者正確？
- (A)所有抗生素都可能造成 *Clostridium difficile* 感染
(B)大部分 *Clostridium difficile* 在院外感染
(C)最常造成大腸黏膜病變的位置在直腸
(D)大腸鏡檢查看不到偽黏膜可排除 *Clostridium difficile* 感染造成之偽黏膜性大腸炎
- 50 54 歲男性病人，被診斷為腎細胞癌 (renal cell carcinoma) 合併肺部轉移，有關第一線的治療決定，下列何者效果最佳？
- (A)使用 carboplatin 合併 docetaxel 進行化學治療 (B)安排電腦斷層輔助定位之放射線治療
(C)標靶及免疫藥物治療 (D)使用干擾素 (interferon) 治療
- 51 下列有關梗塞性腦中風的敘述，何者錯誤？
- (A)腦中風發生後，對腦組織傷害的嚴重度與中風發生後的時間和區域內相對腦血流量相關
(B)腦中風後，若能在黃金時間內，儘早打通阻塞腦動脈血管，有助於降低腦中風嚴重度
(C)腦中風症狀發生已超過 4.5 小時，就不急著送至腦中風治療中心，接受進一步處理
(D)住院期間，發現心房震顫，應考慮抗凝血藥物治療
- 52 26 歲張小姐，近來發現每天上班接近下午，就會漸漸出現眼皮下垂，講話不清楚，全身無力的現象，要休息一段時間，才能恢復體力，下列敘述何者錯誤？
- (A)檢查至少應包括神經電生理檢查、血液抗體與藥物測試等三項檢查
(B)有部分病人會合併胸腺瘤，可能需考慮手術治療
(C)此症患者是因為自體免疫抗體以破壞乙醯膽鹼為主，所以治療以口服藥物增加乙醯膽鹼濃度為目標
(D)病情嚴重時，可考慮血漿置換術治療
- 53 67 歲王老太太被診斷為阿茲海默症，下列敘述何者錯誤？
- (A)疾病末期可能會出現 pout reflex
(B)此症患者早期可以口服乙醯膽鹼酶抑制劑治療
(C)腦部影像檢查以海馬迴萎縮為主
(D)腦部病理切片以出現類澱粉蛋白斑塊 (amyloid plaque) 和路易士體 (Lewy bodies) 為主要典型特徵

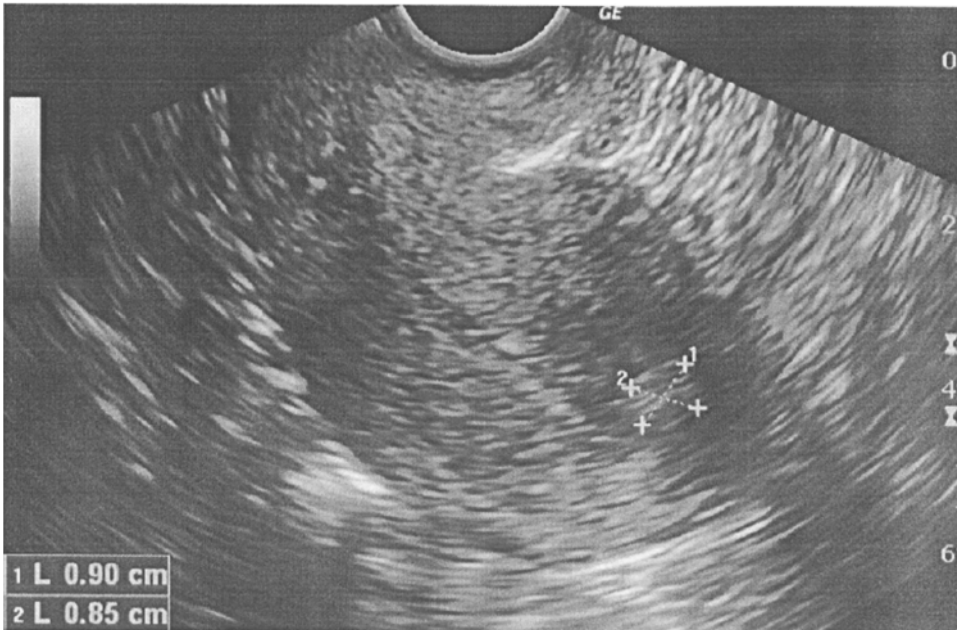
- 54 關於重鬱症的敘述，下列何者最不適當？
(A)電氣痙攣治療（electroconvulsive therapy）和經顱磁刺激（transcranial magnetic stimulation）可用來治療難治型重鬱症
(B)約有三分之二的個案曾有自殺意念
(C)約有一半的患者初次發作是在 40 歲以前
(D)女性個案較常呈現慢性化病程
- 55 有關阻塞性睡眠呼吸中止症（obstructive sleep apnea），下列敘述何者錯誤？
(A)其症狀包含日間嗜睡或長途開車精神不濟
(B)可使用連續性陽壓呼吸器（continuous positive airway pressure, CPAP）
(C)其首選治療為苯二氮平類（benzodiazepines）藥物
(D)老年、肥胖、短頸為好發因子
- 56 有關興奮劑中毒之徵兆或症狀，下列敘述何者錯誤？
(A)瞳孔縮小 (B)心悸、心律不整 (C)噁心嘔吐 (D)意識混亂
- 57 異位性皮膚炎所產生的搔癢，與下列何種細胞激素（interleukin, IL）關係最大？
(A) IL-15 (B) IL-1 (C) IL-5 (D) IL-31
- 58 關於乾癬的敘述，下列何者正確？
(A)典型的乾癬斑塊，好發位置為屈側皮膚
(B)頭皮或股溝位置有乾癬，是罹患乾癬性關節炎風險的指標
(C)通常與 TH2 免疫過度活化（Type 2 inflammation）有關
(D)若病灶有發現膿胞，就不用考慮是乾癬這個疾病
- 59 小明常常因為服用藥物後，在嘴巴、生殖器同一位置產生反覆性境界明顯色素斑塊，前來求診，下列敘述何者正確？
(A)通常在服藥一週後才會產生皮膚病灶
(B)不可能會有刺刺或燒灼症狀
(C)抗生素至今沒有被報告過為引起的藥物
(D)NSAID 類型的止痛藥是常見的誘發藥物
- 60 對於慢性阻塞性肺炎（COPD）的胸腔復健，下列敘述何者最適宜？
(A)因為病患容易缺氧，我們常會教導這類病患保持吸呼氣比為 2：1
(B)病人常被教導腹式呼吸，因為腹式呼吸比常規呼吸消耗的功比較少
(C)這類病人從來不做呼吸肌的訓練
(D)圓唇吐氣（purse-lip）及前傾呼吸是常教導這類患者的呼吸方式
- 61 脊髓損傷患者易有自律神經過度反應（autonomic hyperreflexia），下列敘述何者最不適當？
(A)常見血壓突然上升 20 mmHg 以上 (B)常見膀胱過度漲尿導致
(C)常發生在受傷後一年內 (D)頸髓完全損傷患者才會發生
- 62 有關腦性麻痺（cerebral palsy）的敘述，下列何者最恰當？
(A)只會有單一的張力異常，如高張或低張
(B)一些原始反射（primitive reflex）常在應該消失的年齡還保留
(C)雙側癱瘓（diplegia）的病童，主要是兩上肢張力太強
(D)四肢癱瘓（quadriplegia）的病童，是腦性麻痺中最常見的，而大部分影像檢查都正常
- 63 葉克膜維生系統置入術的適應症，下列敘述何者錯誤？
(A)心肌梗塞後的心因性休克 (B)急性呼吸衰竭症候群
(C)無法控制的敗血性休克 (D)心臟移植前的過渡期
- 64 乳房手術屬於何種傷口分類？
(A)清淨傷口（Clean） (B)清淨污染傷口（Clean-Contaminated）
(C)污染傷口（Contaminated） (D)骯髒或感染傷口（Dirty or Infected）

- 65 外科手術預防性抗生素之目的，不包含以下何者？
(A)預防術後手術部位的感染
(B)預防術後感染的罹病率及死亡率
(C)減少術後住院時間及費用
(D)任何手術皆應使用最廣效之抗生素以達預防目的
- 66 在照顧外科重症病患產生的神經學症狀時，下列敘述何者正確？
(A)由於病患可能產生混亂 (confusion) 及譫妄 (delirium)，故應避免家屬探望，以避免對治療產生疑慮
(B)病患狀況不穩定，應儘量臥床休息，避免移動或復健
(C)每日對病患執行神經學檢查，包括病患的警覺性、對人時地的判斷、四肢活動能力等等
(D) 24 小時使用鎮定劑讓病人儘量睡著休息，以免不配合治療
- 67 外科重症病患身上的管路或檢查，下列何者較不能監測血流動力學？
(A)尿管 (Foley catheter) (B)動脈導管 (Arterial catheter)
(C)中心靜脈導管 (Central vein catheter) (D)心臟超音波 (Echocardiography)
- 68 冠狀動脈繞道手術的繞道血管如下：①內乳動脈 ②大隱靜脈 ③桡動脈，下列十年通暢率排序何者正確？
(A)①>③>② (B)②>①>③ (C)①>②>③ (D)③>②>①
- 69 有關燒傷病的處理原則，下列何者正確？
(A)手術清創植皮一般能夠在兩週之內完成比較好
(B)止痛藥的選擇可以使用 Demerol 來代替嗎啡 (morphine)
(C)燒傷病患的代謝較慢，營養需求較正常人為低
(D)復健評估應待傷口重建完成後進行
- 70 以膽囊切除手術而言，微創腹腔鏡方式和傳統剖腹方式的差異，下列敘述何者錯誤？
(A)微創方式傷口小 (B)微創方式術後疼痛較少
(C)微創方式術後恢復較快 (D)傳統方式術後併發症較少
- 71 腹腔鏡手術時，用何種氣體造成氣腹？
(A)空氣 (B)氫氣 (C)氦氣 (D)二氧化碳
- 72 下列關於術後營養的敘述，何者正確？
(A)腸道吻合後一定要等排氣之後才能開始給予腸道營養
(B)若預計手術後需要禁食五到七日以上則應及早給予靜脈營養
(C)術前對於術後營養的計畫僅包括腸道營養，不需靠靜脈營養
(D)術後營養的支持療法在出院時則終止
- 73 下列關於複雜區域疼痛症候群 (Complex Regional Pain Syndrome, CRPS) 之敘述，何者錯誤？
(A)恐懼、焦慮、光、噪音或觸摸等會加劇疼痛
(B)有些患者會自行康復，但如果不及時治療，患者可能會發展為嚴重且不可逆轉的功能障礙
(C)患者通常對交感神經阻斷無反應
(D)抗痙攣和抗憂鬱藥物可能有益
- 74 下列關於麻醉中的體溫變化之敘述，何者錯誤？
(A)麻醉劑透過干擾下視丘反應來抑制中樞體溫調節
(B)在全身麻醉的狀況下，若沒有主動給麻醉患者加溫時，在全身麻醉的第一個小時，核心體溫通常會下降 1°C 至 2°C，然後就不再下降而達到穩定狀態
(C)近 50% 的惡性高熱發作的患者，他們之前至少有過一次，即使接受了麻醉觸發劑，也平安無事的麻醉經驗
(D) Propofol, benzodiazepines, ketamine, opiates 對曾經惡性高熱發作的患者是安全的麻醉劑

- 75 下列關於周邊神經阻斷術（Peripheral nerve block）之敘述，何者錯誤？
- (A) 周邊神經阻斷術有可能造成神經損傷，而先前有周邊神經病變的患者，發生併發症的風險會增加。這些風險包括永久性的感覺或運動阻斷
 - (B) 實施周邊神經阻斷術時，如果發生全身性局部麻醉藥中毒，有可能產生心血管衰竭的情況下，這時候必須尋求幫助，開始心肺復甦，給予腎上腺素，並靜脈注射脂肪乳劑
 - (C) 執行的肌間溝阻斷術（interscalene block）要考慮是否會阻斷同側的膈神經，進而影響病人的呼吸功能，因此必須考慮病患是否有嚴重肺部疾病
 - (D) 腓神經阻斷術（Popliteal nerve block）可為足部和腳踝手術提供良好神經覆蓋，但也會阻斷腓旁肌（hamstring muscle）
- 76 有關飲食與腎結石的敘述，下列何者最適當？
- (A) 喝咖啡、茶會明顯增加結石風險
 - (B) 多攝取含糖飲料不會增加結石風險
 - (C) 高尿鈣症的結石患者，應限制鹽分攝取
 - (D) 一般建議每天喝水量 1,500 c.c. 即可
- 77 下列有關睪丸癌的敘述，何者錯誤？
- (A) 白種人發生率較高
 - (B) 從陰囊切口執行睪丸根除手術（radical orchiectomy）
 - (C) 精原細胞瘤（seminoma）對放射治療效果佳
 - (D) 畸胎瘤（teratoma）對化學藥物治療效果不佳
- 78 下列有關泌尿道感染的敘述，何者錯誤？
- (A) 懷孕婦女若有泌尿道感染，造成的併發症比正常人更為嚴重，使用奎諾酮（quinolones）類治療是第一首選
 - (B) 糖尿病患者得到急性腎盂腎炎的機會是一般人的 2~5 倍
 - (C) 在急性細菌性攝護腺炎病人進行攝護腺按摩，可能會因此造成菌血症
 - (D) 糖尿病患者若合併有細菌性攝護腺炎，使用抗生素治療之後還是無效，此時應當考慮攝護腺膿瘍的形成以及進行影像學檢查
- 79 在急診對創傷患者進行身體診察時，下列敘述何者最不適當？
- (A) 膝關節脫臼時，需檢查相鄰的神經血管損傷
 - (B) 肱骨幹骨折時，最常合併正中神經損傷
 - (C) 發生髕骨閉鎖性骨折且有骨折移位者，常合併膝關節血腫
 - (D) 腕部骨折的年老患者，需建議骨質疏鬆症相關檢查
- 80 懷疑兒童罹患骨髓炎時，下列敘述何者最不適當？
- (A) 大多數的感染來源是經由血行性傳染
 - (B) 在感染初期，X 光常無法提供足夠的影像學診斷證據
 - (C) C-反應蛋白（c-reactive protein）及紅血球沉降速率（erythrocyte sedimentation rate）通常會上升
 - (D) 發生在腕關節時，因為是血行性傳染所導致，使用抗生素治療即可，不需考慮手術
- 81 關於骨質疏鬆症（osteoporosis）的敘述，下列何者最適當？
- (A) 發生胸腰椎椎體壓迫性骨折後會出現嚴重腰背痛，可能會有持續性的慢性腰背痛
 - (B) 目前臨床的診斷基準是根據 X 光片
 - (C) 骨密度檢查（DXA）呈現 T 值 > -2.5 ，世界衛生組織（WHO）定義為骨質疏鬆症
 - (D) 經常發生骨折的部位為股骨與脛骨
- 82 下列關於鼓膜穿孔的敘述，何者錯誤？
- (A) 外傷性穿孔常見的成因為拍擊或爆破所造成的耳道內壓力遽增
 - (B) 因被掌摑造成的鼓膜穿孔形狀多為圓弧形破裂
 - (C) 鼓膜穿透傷為異物直接對耳膜造成的傷害，可能會合併聽小骨鏈斷裂
 - (D) 鼓膜穿孔後若發生感染，會降低自行癒合的機會

- 83 下列關於喉部外傷的敘述，何者錯誤？
(A)病患可能會合併咳血及皮下氣腫情形
(B)受勒頸 (strangulation) 的病患，男性較女性易發生甲狀軟骨骨折
(C)槍傷比刀傷更易導致局部軟組織損傷
(D)兒童的喉部外傷較成年人更容易產生甲狀軟骨骨折
- 84 下列何種病毒感染和鼻咽癌 (nasopharyngeal carcinoma) 最相關？
(A)人類乳突病毒 (Human papilloma virus, HPV) (B)巨細胞病毒 (Cytomegalovirus, CMV)
(C) EB 病毒 (Epstein-Barr virus, EBV) (D)鼻病毒 (Rhinovirus)
- 85 嬰兒出現發燒、血絲便、腹脹兩天，懷疑為沙門氏菌感染 (*Salmonella* infection)，下列敘述何者最不適當？
(A)在臺灣，嬰幼兒的沙門氏菌感染大部分是 nontyphoidal *Salmonella* (NTS) 造成
(B)傷寒桿菌 (*Salmonella typhi*) 只會感染人類
(C)餵食母乳可以降低感染率
(D)血清學檢查 (Widal test) 是準確的檢查法
- 86 16 歲男孩，尿液篩檢時，尿蛋白大於 300 mg/dL。門診身體診察無水腫，晨尿檢驗尿蛋白為陰性且無血尿，24 小時尿蛋白的總值為 0.12 gm/day。男孩最有可能的診斷為何？
(A)微小變化型腎病變 (minimal change nephrotic syndrome)
(B)姿態性蛋白尿 (postural proteinuria)
(C)腎絲球基底膜薄膜病 (thin basement membrane disease)
(D)局部巢狀腎絲球硬化 (focal segmental glomerulosclerosis)
- 87 異位性皮膚炎 (atopic dermatitis) 是嬰幼兒最常見的慢性復發性皮膚病，下列敘述何者最不適當？
(A)是一種複雜的遺傳性疾病 (complex genetic disorder)
(B)異位性皮膚炎都是經由 IgE 導致敏感化 (IgE-mediated sensitization) 所引發
(C)血液中常會出現嗜酸性球 (eosinophilia) 增多
(D)嚴重乾燥的皮膚常是異位性皮膚炎的特徵
- 88 典型第一型糖尿病的初發症狀，下列何者最不常見？
(A)口乾乏力 (B)體重減輕 (C)多喝多尿 (D)呼吸淺快
- 89 5 歲病童發燒 3 日、喉嚨疼痛、無明顯鼻水及結膜分泌物，身體診察身上有紅疹、草莓舌、扁桃腺有滲出液。其最可能的診斷為何？
(A) Scarlet fever (B) Kawasaki disease
(C) Varicella (D) Pharyngo-conjunctival fever
- 90 10 歲過往發育及活動正常的男孩，近 1 年逐漸不能走路。身體診察發現雙腳明顯肌力過低，膝反射正常。Creatine kinase 值為正常上限值的 20 倍高。最可能的診斷是下列何者？
(A) Congenital muscular dystrophy (B) Becker muscular dystrophy
(C) Spinal muscular atrophy (D) Myasthenia gravis
- 91 下列那一種瘀傷 (bruises)，在兒童身體虐待 (physical abuse) 的診斷上較不具特異性 (specificity)？
(A)還不會翻身或爬行的嬰幼兒，手臂上有瘀青
(B)發生於身體不同部位且新舊並陳的多處瘀傷
(C)發生於缺乏皮下脂肪保護的部位，如：前額、膝蓋等
(D)與物體外形吻合的瘀傷
- 92 下列何種疾病目前無「酵素補充治療 (enzyme replacement therapy)」？
(A)高雪氏症 (Gaucher disease) (B)龐貝氏症 (Pompe disease)
(C)法布瑞氏症 (Fabry disease) (D)楓糖尿症 (Maple syrup urine disease)
- 93 有關懷孕的特徵敘述，下列何者錯誤？
(A)陰道黏膜變色：暗藍或紫紅色充血 (Chadwick sign)
(B)子宮頸黏液抹片會像豆珠狀排列 (黃體素的效果)
(C)在 6~8 週時，子宮峽部變軟 (Hegar sign)
(D)子宮頸黏液抹片會呈羊齒狀 (fernlike)

- 94 一位 36 歲女性於一年前放置子宮內避孕器，月經週期規則，目前因月經過期二週前來求診，下列敘述何者正確？
(A)因放置有子宮內避孕器，懷孕機率低不需驗孕
(B)若確定子宮內懷孕，避孕器沒取出者，有較高發生早期破水、敗血性流產及早產的風險
(C)若確定子宮內懷孕並欲繼續懷孕者，不論避孕器位置為何均應取出
(D)若確定懷孕合併有發燒及腹痛現象時，避免使用抗生素以免影響胎兒
- 95 下列那條肌肉不屬於提肛肌（levator ani）的一部分？
(A) Pubococcygeus muscle (B) Pubovaginalis muscle
(C) Iliococcygeus muscle (D) Coccygeus muscle
- 96 46 歲的女性育有一男一女，月經規則，大多 5 天結束，沒有量多或經痛的困擾；最近 2 個月發現月經時間拉長為 8 至 10 天，而至婦產科求診，初步超音波檢查如附圖，下列何者判讀錯誤？



- (A)這是張腹部超音波 (B)這是張子宮矢狀切面（sagittal view）
(C)標記處可能是子宮肌瘤 (D)標記處可能是內膜息肉
- 97 關於子宮內膜癌，下列敘述何者錯誤？
(A)子宮內膜癌多發生在已開發國家
(B)子宮內膜癌的發生率躍升臺灣女性十大癌症發生率前十名
(C)子宮內膜癌可以靠早期篩檢早期治療，改善存活率
(D)子宮內膜癌五年存活率約為 75%
- 98 25 歲女性至門診，主訴已有 8 週不規則陰道出血，此時應先做何種檢驗？
(A) Urinary pregnancy test (B) Progesterone
(C) Prolactin (D) FSH
- 99 下列何者是口服避孕藥的避孕機轉？
(A)抑制排卵 (B)精蟲可穿越子宮頸黏液（cervical mucus）
(C)使子宮內膜適宜胚胎著床 (D)抑制性慾
- 100 當一位 48 歲患有子宮脫垂的女性，同時發現右側卵巢有一 10 公分的囊腫，最適合她的骨盆重建手術是下列何者？
(A)經陰道放置人工網膜，追蹤卵巢囊腫
(B)經腹部切除卵巢腫瘤後再放置人工網膜，把子宮頸連接到 S1 的骨前韌帶做懸吊（sacral hysteropexy）
(C)經陰道子宮卵巢全切除術加上前後側陰道修補術
(D)陰道閉合術，追蹤卵巢囊腫