

113年第二次專技高考醫師中醫師考試第一階段考試、牙醫師藥師考試分階段考試、醫事檢驗師、醫事放射師、物理治療師考試、113年專技高考職能治療師、呼吸治療師、獸醫師、助產師考試

代 號：6313

類科名稱：呼吸治療師

科目名稱：呼吸疾病學

考試時間：1小時

座號：_____

※注意：本試題禁止使用電子計算器

※本試題為單一選擇題，請選出一個正確或最適當答案。

- 1.關於先天性肺部呼吸道畸形（congenital pulmonary airway malformation, CPAM）的分類，下列敘述何者錯誤？
 - A.大泡型（macrocytic）常有一個比較大的囊泡（cyst），以及其他比較小的
 - B.大泡型（macrocytic）常影響單一肺葉
 - C.小泡型（microcystic）預後比較好
 - D.小泡型（microcystic）常伴隨其他先天異常
- 2.先天性肺葉氣腫最常好發的肺葉是：
 - A.右上肺葉
 - B.左上肺葉
 - C.右中肺葉
 - D.右下肺葉
- 3.關於先天性肺部呼吸道畸形（congenital pulmonary airway malformation, CPAM）異常的位置，下列何者錯誤？
 - A.為上呼吸道異常
 - B.為下呼吸道異常
 - C.有細支氣管異常
 - D.有肺泡異常
- 4.兒童最常見的胸壁畸形是：
 - A.胸骨凹陷
 - B.胸骨柄突出
 - C.胸骨體突出
 - D.胸骨裂
- 5.關於兒童氣喘病人使用吸藥輔助器（valved holding chamber）時想要達成的目的，下列何者錯誤？
 - A.讓藥物懸浮微粒（aerosol）速度減慢

- B. 減少口咽的藥物微粒附著
- C. 增加到達附著在上呼吸道的藥物微粒
- D. 增加到達附著在下呼吸道的藥物微粒
6. 下列那種情況會減少新生兒呼吸窘迫症候群 (respiratory distress syndrome) 的發生率?
- A. 早產
- B. 胎兒窒息
- C. 多胞胎
- D. 產前類固醇
7. 關於裘馨氏肌肉失養症 (Duchenne muscular dystrophy) 的敘述，下列何者錯誤?
- A. X性染色體遺傳
- B. 女性罹病為主
- C. 可能會有心肌病變
- D. 可靠非侵襲性呼吸器、清痰措施與脊椎側彎矯正手術治療延長生命
8. 關於新生兒持續性肺高壓 (persistent pulmonary hypertension) 的呼吸照顧，下列何者錯誤?
- A. 若有需要，可使用高頻呼吸器
- B. 可以使用吸入性一氧化氮治療
- C. 最好第一線先使用體外膜性氧合機 (ECMO)
- D. 若同時有胎便吸入症候群 (meconium aspiration syndrome)，可考慮使用surfactant治療
9. 避免職業暴露對治療職業相關氣喘至關重要，有關職業與相關刺激物的配對，下列敘述何者錯誤?
- A. 醫療工作人員－乳膠 (latex)
- B. 金屬加工業－酵素 (enzyme)
- C. 糕餅烘焙業－麵粉 (flour)
- D. 清潔工－殺菌劑 (biocides)
10. 關於壓力型定量吸入器 (pMDIs) 的使用操作，下列何者正確?
- A. 需要良好的手口協調或搭配使用吸藥輔助器 (valved holding chambers)
- B. 需要高度配合及練習，不適合兒童使用
- C. 吸氣流速，會影響藥物顆粒大小
- D. 吸氣流速，至少需30 L/min以上
11. 關於乾粉吸入器 (dry powder inhalers) 的使用，下列何者正確?
- A. 受潮對乾粉吸入藥物的效能影響不大
- B. 需用足夠的吸氣流速，才能釋出藥物顆粒

C. 可使用於呼吸衰竭的病人

D. 急性氣管痙攣 (bronchospasm) 發作時，較適合使用乾粉吸入器

12. 關於氧氣濃縮機 (Oxygen concentrators)，下列何者錯誤？

A. 能持續產生濃度99%的高流量氧氣

B. 在高流量時，氧氣濃度可能下降

C. 能攜帶使用

D. 需定期更新分子篩 (molecular sieve)

13. 使用間歇性正壓呼吸器 (IPPB) 時，造成食道打開，氣體進入胃部的壓力臨界值為：

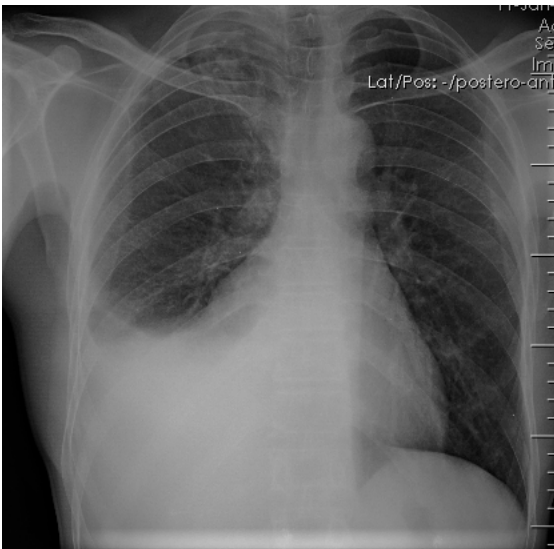
A. 30~35 cm H₂O

B. 20~25 cm H₂O

C. 10~15 cm H₂O

D. 5~8 cm H₂O

14. 一位89歲男性，因呼吸急促到急診就診，胸部X光如圖示，理學檢查進行語音震顫 (vocal fremitus) 檢查，下列敘述何者正確？



A. 病人最主要是右下肺實質化 (consolidation) 的表現

B. 病人呼吸急促，可能是右下肺局部灌流減少造成

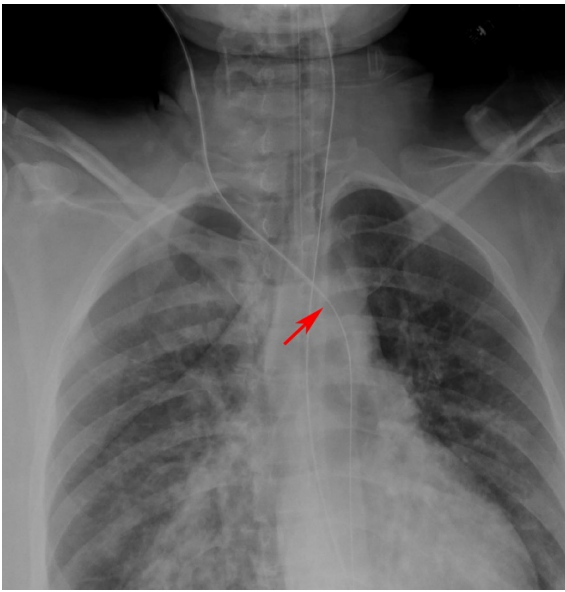
C. 病人右下肺語音震顫下降

D. 語音震顫是一種聽診理學檢查

15. 一位18歲男性，因胸悶就診，理學檢查發現胸部外觀如圖示，病人為何種異常情況？



- A. 脊椎側彎 (scoliosis)
 - B. 駝背 (kyphosis)
 - C. 雞胸 (pectus carinatum)
 - D. 漏斗胸 (pectus excavatum)
16. 有關modified Allen's test的敘述，下列何者錯誤？
- A. 經由手臂抽動脈血氧氣體分析前建議作的理學檢查
 - B. 同時壓住橈動脈 (radial artery) 及尺動脈 (ulnar artery)，而後放開橈動脈，測試側肢循環狀況
 - C. 手掌血液回充紅潤呈色在5至10秒內，代表側肢循環足夠
 - D. 手臂抽動脈血氧氣體分析是從橈動脈 (radial artery) 處下針採樣
17. 下列何者會使觸覺震顫 (tactile fremitus) 增加？
- A. 肺炎
 - B. 肋膜積液
 - C. 氣胸
 - D. 膿胸
18. 一位69歲男性，肺炎呼吸衰竭及敗血症入住加護病房，胸部X光如圖示，針對箭頭所指導線，下列敘述何者正確？



- A. 鼻胃管位置錯位 (malposition)
 - B. 氣管內管位置錯位 (malposition)
 - C. 中央靜脈導管位置錯位 (malposition)
 - D. 心電圖導線在胸部X光呈像
19. 關於胸部X光片判讀，下列何者錯誤？
- A. 吸氣充足的胸部對判讀X光片是必要的，在橫膈膜位置看到前方的第6根肋骨或是後方第10根肋骨表示這張X光片吸氣充分
 - B. 判讀肺部X光片需要完整地檢視各個結構包括肋膜、胸壁、肺間質以及縱膈腔部位
 - C. 在成人，氣管內管的遠端位置最好大約在隆凸 (carina) 上方3~7公分
 - D. 看到支氣管空氣影像 (air bronchograms) 代表模糊不透明的病變在肋膜腔
20. 一位75歲男性，肝臟手術後，恢復室監測血氧偵測儀 (pulse oximeter)，測得血氧飽和度 (SpO₂) 為88%，當下立即送檢動脈血氧氣體分析，結果動脈氧分壓 (PaO₂) 為82 mm Hg，有關SpO₂及PaO₂測量結果不一致的理由，下列何者錯誤？
- A. 病人因肝功能異常，血中黃疸指數過高
 - B. 病人因為手部冰冷，周邊血管收縮
 - C. 病人手指有塗指甲油
 - D. 病人因躁動，手指不停揮動
21. 分析動脈血氣體 (arterial blood gas) 時，動脈穿刺 (arterial puncture) 首選位置為下列何者？
- A. 肱動脈 (brachial artery)
 - B. 橈動脈 (radial artery)
 - C. 股動脈 (femoral artery)
 - D. 尺動脈 (ulnar artery)

22. 下列關於慢性支氣管炎之敘述，何者錯誤？

- A. 空污或職業曝露亦會造成慢性支氣管炎
- B. 部分慢性支氣管炎病人合併有氣流阻塞，亦符合慢性阻塞性肺病之診斷標準
- C. 對於未合併有氣流阻塞之慢性支氣管炎，目前仍沒有特定的治療方式
- D. 若慢性支氣管炎未合併有氣流阻塞，因死亡率不會增加，臨床上可以忽略不必處理

23. 一位70歲男性COPD的病人接受氣管擴張藥物常規治療，三個月前因咳嗽有黃痰胸悶呼吸急促到急診就診，使用7天抗生素療程，最近半年早上慢跑運動，略為喘不過氣，休息一下就好，沒有高血壓糖尿病等病史，對食物、藥物沒有過敏的現象，每天一包菸，抽20餘年，戒掉30年。身高166公分，體重64公斤，診斷為COPD肺功能檢查如下，根據GOLD分級為何？

項目	吸入擴張藥物後		
	預測值	實際值	預測值%
FVC (L)	3.73	3.49	94
FEV ₁ (L)	2.95	2.33	79
FEV ₁ /FVC%		67	

- A. GOLD 1
- B. GOLD 2
- C. GOLD 3
- D. GOLD 4

24. 承上題，他的mMRC Grade症狀程度？

- A. 0
- B. 1
- C. 2
- D. 3

25. 有關慢性阻塞性肺病（COPD）病人於穩定期接受氧氣治療的敘述，下列何者正確？

- A. 當COPD病人在海平面休息時不會缺氧（hypoxemia）就可以判定搭飛機時不會缺氧
- B. 當COPD病人於休息時出現缺氧（hypoxemia）需考慮長期使用氧氣治療
- C. 當COPD病人曾經因高二氧化碳血症（hypercapnia）住院就需長期使用氧氣治療
- D. 當COPD病人於運動時出現缺氧（hypoxemia）就需長期使用氧氣治療

26. 病況穩定的慢性阻塞性肺病（COPD）病人，下列何種情況應該建議使用長時間氧氣治療？

- A. PaO₂ < 55 mm Hg
- B. PaO₂ < 60 mm Hg

C. PaO₂ 65 mm Hg 合併有心衰竭者

D. SaO₂ < 90%

27. 在評估慢性阻塞性肺病的症狀嚴重程度時經常會使用 COPD Assessment Test (CAT) 量表，此量表共包含幾個項目？

A. 4項

B. 6項

C. 8項

D. 10項

28. 慢性阻塞性肺病病人在常規抽血檢查時，下列那一項目可協助決定是否需使用吸入型類固醇？

A. WBC

B. IgE

C. Eosinophil

D. CRP

29. 下列何種疾病較少與慢性阻塞性肺病做鑑別診斷？

A. 肺結核

B. 肺高壓

C. 支氣管擴張症

D. 氣喘

30. 慢性阻塞性肺病 (COPD) 病人若因急性惡化入院，應於多久內開始肺復健治療？

A. 1週

B. 2週

C. 4週

D. 8週

31. 下列那一種基因突變會表現出 COPD 的特徵？

A. epidermal growth factor receptor (EGFR)

B. hereditary deficiency of Alpha-1 antitrypsin

C. glucose-6-phosphate dehydrogenase (G6PD)

D. cystic fibrosis transmembrane conductance regulator (CFTR)

32. 有關吸入支氣管擴張劑之敘述，下列何者藥效最持久？

A. salbutamol

B. formoterol

- C. salmeterol
- D. indacaterol
33. 有關支氣管擴張症 (bronchiectasis) 確定診斷，會優先選用下列那項檢查？
- A. bronchography
- B. magnetic resonance imaging (MRI)
- C. computed tomography angiography (CTA)
- D. high resolution computed tomography (HRCT)
34. 根據2021年出版的GINA氣喘治療準則，下列何者可以當作症狀緩解的藥物？
- A. low dose inhaled corticosteroid (ICS) +formoterol
- B. low dose inhaled corticosteroid (ICS)
- C. long-acting beta-agonist (LABA)
- D. leukotriene receptor antagonist (LTRA)
35. 有關氣喘同時有慢性阻塞性肺病 (asthma and / or COPD) 的診斷，下列何者是必要的表現？
- A. 需要抽菸史
- B. 年齡要大於60歲
- C. 肺功能檢查氣管擴張試驗必須是陽性
- D. 肺功能檢查必須有持續性阻塞性通氣障礙
36. 懷孕期間，有多少氣喘病人的病情控制惡化？
- A. 1/2
- B. 1/3
- C. 1/4
- D. 1/5
37. 有關抗白三烯素 (leukotriene antagonists) 對於氣喘的治療，下列敘述何者錯誤？
- A. 主要抑制5-cyclo-oxygenase
- B. 對於阿斯匹靈誘發氣喘 (aspirin sensitive asthma) 有效
- C. 可抑制運動導致的氣管收縮 (exercise-induced bronchoconstriction)
- D. 可抑制發炎細胞進入呼吸道
38. 下列何種藥物對減少阿斯匹靈敏感之氣喘症 (aspirin-sensitive asthma) 發作的效果最好？
- A. 茶鹼類藥物 (theophylline)
- B. 抗白三烯素 (leukotriene antagonist)

- C. 阿斯匹靈 (aspirin)
- D. 口服乙二型交感神經刺激劑 (beta₂-agonist)
39. 關於呼吸道融合病毒 (respiratory syncytial virus) 感染的敘述，下列何者正確？
- A. 傳染途徑是透過空氣將病毒經由呼吸道吸入而產生感染
- B. 潛伏期通常約4至6天
- C. 若病人的呼吸道偵測到病毒，應立即給予抗病毒藥物來治療
- D. 容易發生於嬰幼兒，因此建議5歲以下應施打疫苗
40. 65歲男性病人因心臟衰竭住院治療，不幸於住院後第11天產生肺炎，下列何者最不可能是他的致病菌？
- A. 克雷伯氏肺炎桿菌 (*Klebsiella pneumoniae*)
- B. 抗二甲苯青黴素金黃色葡萄球菌 (methicillin-resistant *Staphylococcus aureus*)
- C. 肺炎黴漿菌 (*Mycoplasma pneumoniae*)
- D. 綠膿桿菌 (*Pseudomonas aeruginosa*)
41. 44歲男性病人因為肺炎住院，痰液及血液培養都長出克雷伯氏肺炎桿菌 (*Klebsiella pneumoniae*)，下列敘述何者錯誤？
- A. 應評估是否有酗酒或糖尿病
- B. 應檢測是否愛滋病毒感染
- C. 痰液的革蘭氏染色應可見革蘭氏陰性桿菌
- D. 肺部病灶可能開洞而產生肺膿瘍
42. 罹患慢性阻塞性肺病的85歲男性，因為急性發燒及咳嗽有黃痰到急診就醫；CXR呈現兩側下肺葉肺炎且血液培養長出流感嗜血桿菌 (*Haemophilus influenzae*)，下列敘述何者最適當？
- A. 痰液可能會發現小型的革蘭氏陰性球桿菌 (cocci)
- B. CXR通常會很快產生空洞
- C. 流感嗜血桿菌治療效果良好，即使有菌血症，也不會影響死亡率；死亡率維持1%以下
- D. penicillin是首選的治療抗生素
43. 關於肺膿瘍 (lung abscess) 的敘述，下列何者正確？
- A. 即使常規痰液培養無法長出厭氧菌，仍不能排除有厭氧菌感染的可能性
- B. 胸部X光影像通常無法診斷肺膿瘍而必須仰賴電腦斷層檢查
- C. 抗生素治療時間較肺炎久，標準時間為2至3星期
- D. 通常小於4公分但厚壁的空洞病灶需合併手術治療
44. 有一位78歲由安養中心送至急診的男性病人，因為意識變化而住院，胸部X光片呈現兩側性浸潤，同時有輕微腹瀉、低血鈉、低血氧和肝功能異常。據看護人員表示，安養中心內其他老人家也有相同的症狀出現，根

據上述，這位老先生最可能是罹患：

- A. 退伍軍人症
- B. 黴漿菌感染
- C. 披衣原菌感染
- D. 立克次體感染

45. 預防呼吸器相關肺炎的最好方法，下列敘述何者正確？

- A. 不要貿然拔管，因為會造成感染的機會增加
- B. 儘量避免污染分泌物的吸入
- C. 不要每天做呼吸器脫離 (weaning) 的測試，會增加病人的感染機會
- D. 使用廣效性抗生素預防

46. 下列何種抗生素為治療退伍軍人症的首選藥物？

- A. macrolide
- B. vancomycin
- C. cephalosporin
- D. penicillin-G

47. 關於隱球菌症 (cryptococcosis) 的敘述，下列何者錯誤？

- A. 隱球菌可從土壤或鴿子糞便分離出來
- B. 除可感染肺部外，腦部是最常見的感染器官
- C. 在免疫機能正常的病人，肺部感染常常是沒症狀或症狀輕微
- D. 隱球菌抗原是非常敏感的檢驗工具，若檢驗陰性，應可排除隱球菌感染

48. 關於靜脈血栓栓塞 (venous thromboembolism, VTE) 的治療，下列敘述何者錯誤？

- A. 除非有禁忌症，否則一旦診斷為VTE，應該儘速接受抗凝血劑的治療
- B. 使用靜脈持續性滴注的肝素 (heparin) 來治療病人時，需依據activated partial thromboplastin time (aPTT) 來調整藥物劑量
- C. 當沒有合併癌症病史時，使用隸屬於antagonists of factor Xa的藥物warfarin來治療病人，其療效較佳
- D. 抗凝血劑的治療療程至少需3個月以上

49. 執行右心導管檢查後，可將肺高壓 (pulmonary hypertension, PH) 分為Pre-capillary PH與Post-capillary PH兩大類，下列敘述何者錯誤？

- A. 當mean pulmonary artery pressure (mPAP) \geq 25 mm Hg，且 pulmonary artery occlusion pressure (PAOP) $>$ 15 mm Hg 時，屬於Post-capillary PH
- B. 肺動脈高壓 (pulmonary arterial hypertension) 與慢性血栓栓塞性肺高壓 (chronic thromboembolic

pulmonary hypertension, CTEPH) , 皆屬於Pre-capillary PH

C. 肺動脈標靶藥物 (PH-specific therapies) 對Post-capillary PH具有很好的治療效果

D. 只有在無法手術或是手術後再次復發的慢性血栓性肺高壓 (chronic thromboembolic pulmonary hypertension, CTEPH) , 使用肺動脈標靶藥物 (PH-specific therapies) 來治療, 才會有最好的療效

50. 間質性肺病 (interstitial lung disease) 的病理生理學變化, 下列敘述何者錯誤?

A. 疾病的病變主要發生於肺泡 (alveolar space) 與微血管 (capillaries) 間的組織間隙 (interstitium)

B. 氣體交換功能會受損

C. 肺部的順應性 (lung compliance) 會增加

D. 常會出現ventilation/perfusion mismatching

51. 有關職業而引起的間質性肺病 (occupational interstitial lung disease) , 下列敘述何者錯誤?

A. 最常見的三種疾病型式為asbestosis、chronic silicosis與coal workers' pneumoconiosis

B. 與長期暴露在asbestos的工作環境中相較, 長期暴露在silica的工作環境中受到結核菌 (tuberculosis) 感染的機率比較低

C. 感染人類免疫缺乏病毒的病人若是暴露在silica的工作環境中, 容易受到結核菌 (tuberculosis) 的感染

D. 遠離危險的工作環境是治療的最佳方式

52. 關於矽肺病 (silicosis) , 下列敘述何者正確?

A. 罹患肺結核比率和正常人相同

B. 胸部X光於肺門 (hilum) 區有時可見蛋殼狀鈣化 (eggshell calcification)

C. 若停止吸入矽塵, 病情就不再惡化

D. 病理特徵為出現煤塵斑 (coal macule)

53. 有關系統性紅斑性狼瘡相關肺病之肺功能障礙, 下列敘述何者錯誤?

A. 約70~80%會有肺功能障礙

B. 最常見的肺功能異常是一氧化碳瀰散 (DLco) 下降和氣流阻塞

C. 常伴隨腎臟功能障礙

D. 可出現在胸部X光正常的病人

54. 下列為肋膜滲出液 (exudative pleural effusion) 之可能原因或診斷, 何者機率最低?

A. 肺結核 (tuberculosis)

B. 細菌性感染 (bacterial infection)

C. 間皮瘤 (mesothelioma)

D. 肺塌陷 (atelectasis)

55. 有關胸部創傷造成肺挫傷 (pulmonary contusion) 之病態生理學描述, 下列何者錯誤?

- A. 造成通氣與血流灌注比值失調 (ventilation/perfusion mismatching)
 - B. 增加肺內分流 (increase intrapulmonary shunting)
 - C. 增加肺含水量 (increase lung water)
 - D. 增加肺順應性 (increase lung compliance)
56. 有關爆炸造成的肺損傷 (blast lung injury) 之治療，下列敘述何者錯誤？
- A. 低血氧 (hypoxemia) 是典型症狀，但可能會延遲數小時才發生
 - B. 應儘快安排胸部MRI檢查，可發現典型的「bat wing」型態
 - C. 損傷機轉與肺泡出血相關，使用ECMO時應審慎評估病患凝血功能
 - D. 治療以支持療法為主，類似治療ARDS
57. 有關潛水造成的減壓病 (decompression sickness)，下列敘述何者錯誤？
- A. 於潛水員急速上浮時發生
 - B. 致病機轉是溶解於體內之氣體溶出，形成氣泡
 - C. 開放性卵圓孔 (patent foramen ovale)，是形成減壓症的風險因子
 - D. 頭痛是最常見的症狀
58. 有關急性高山症 (acute mountain sickness)，下列何者錯誤？
- A. 為最常見的高海拔疾患 (high altitude illness)
 - B. 約22~50%旅行者，於海拔1850至4240 公尺之間會產生相關之症狀
 - C. 通常以頭痛表現，伴隨噁心、嘔吐、暈眩等其他症狀
 - D. 相關症狀在一到達高海拔時，馬上就會產生
59. 香菸燃燒時可產生數千種化學物質，下列何者非國際癌症研究中心 (IARC) 列名之致癌物質？
- A. 尼古丁 (nicotine)
 - B. 甲醛 (formaldehyde)
 - C. 砷 (arsenic)
 - D. 苯 (benzene)
60. 25歲男性，突然感覺右胸痛、呼吸困難而求診，發現右胸叩診呈現超回音 (hyperresonance or increased resonance)，右胸聽診呼吸音減弱，下列何者最有可能？
- A. 右側自發性氣胸 (right spontaneous pneumothorax)
 - B. 右肺動脈栓塞 (right pulmonary embolism)
 - C. 右側肋膜積液 (right pleural effusion)
 - D. 右肺肺炎 (right pneumonia)
61. 有關胸部外傷導致之連枷胸 (flail chest) 之治療，下列敘述何者最適當？

- A. 治療最重要是疼痛控制
- B. 奇異式胸壁活動 (paradoxical chest wall movement) 是導致病人呼吸衰竭的主因
- C. 只要患者表現奇異式胸壁活動 (paradoxical chest wall movement)，則必須使用人工呼吸器
- D. 手術固定肋骨目前仍缺乏第一級隨機臨床試驗以證實其效能
62. 下列何種疾病合併肋膜積液屬於滲出液 (exudate) ?
- A. 全身性紅斑性狼瘡 (systemic lupus erythematosus, SLE)
- B. 心臟衰竭 (congestive heart failure)
- C. 黏液水腫 (myxedema)
- D. 腎病症候群 (nephrotic syndrome)
63. 胸廓疾病因症狀或肺心症 (cor pulmonale) 且合併下列何種現象，最符合長期使用非侵襲性呼吸器之適應症？
- A. FEV₁/FVC 小於 70%
- B. 呼吸肌肉無力
- C. 夜間血氧飽和度連續 5 分鐘小於 88%
- D. 最大吸氣壓 (P_Imax) 介於 60~70 cm H₂O
64. 一名 55 歲男性，最近因到過新冠肺炎疫區旅遊，入院前三天開始有咳嗽合併肌肉酸痛，因新冠肺炎感染併發重症，病患慢慢的開始有雙上肢無力情形，進而惡化四肢呈現全無力狀態，經神經科醫師確診為格林－巴利症候群 (Guillain-Barré syndrome)，現在呼吸困難造成缺氧 (PaO₂ < 50 mm Hg)，且神智譫妄，下列何者為建議使用治療的工具？
- A. 給予氧氣即可
- B. 侵襲性呼吸器使用
- C. 非侵襲性正壓呼吸器 (BiPAP) 使用
- D. 高流量鼻導管 (high-flow nasal cannula) 使用
65. 何者無法用來預測格林－巴利症候群 (Guillain-Barré syndrome) 病人即將呼吸衰竭需要呼吸器的指標？
- A. FEV₁
- B. maximum expiratory pressure (MEP)
- C. maximum inspiratory pressure (MIP)
- D. FVC
66. 重症肌無力發生時，下列那一指標變化幅度較小？
- A. forced expiratory volume in the first second (FEV₁)
- B. forced vital capacity (FVC)

C. FEV₁/FVC

D. total lung capacity (TLC)

67. 關於solitary fibrous tumor of the pleura (SFTP)，下列敘述何者錯誤？

A. 多從臟層肋膜 (visceral pleural) 長出，超過一半的病人沒有症狀

B. 手術為最建議的治療，5年存活率接近100%

C. SFTP可以藉由STAT6的染色與sarcomatoid mesothelioma做鑑別診斷

D. 好發在女性

68. 58歲不抽菸女性，診斷為第四期肺腺癌，下列何種基因檢測不是2021年NCCN guideline上所建議一線治療前需要檢測的biomarker？

A. *EGFR* mutation

B. *HER3* mutation

C. *ALK* translocation

D. *BRAF*

69. 下列何者不是預測肺癌病人存活較佳的預後因子 (good prognostic factor) ？

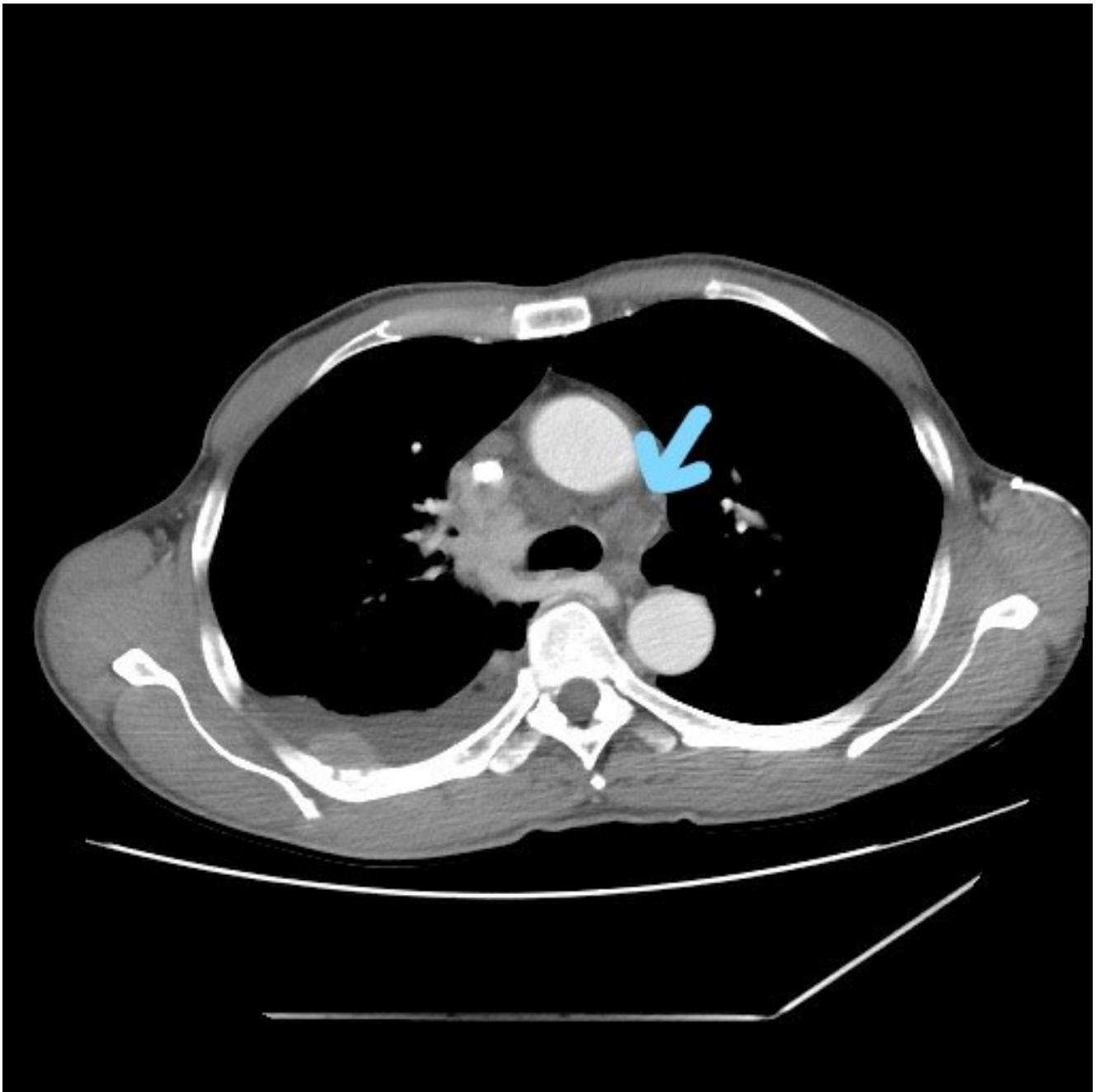
A. 男性

B. 診斷時為早期肺癌

C. 美國東岸癌症臨床研究合作組織測量表體能狀態評估 (ECOG PS) 為0~1

D. 無顯著體重減輕 (<5%)

70. 55歲抽菸男性，因咳嗽至胸腔科求診，胸部X光顯示右上2.5公分肺腫瘤，切片證實為肺腺癌，電腦斷層 (如圖示) 顯示縱膈腔淋巴結腫大，下列何種診斷的工具為建議首先使用且可準確證實肺癌是否有縱膈腔淋巴結轉移？



- A. 胸腔鏡開刀手術
 - B. 縱膈腔鏡手術
 - C. 正子攝影 (PET)
 - D. 支氣管鏡縱膈腔超音波與細針抽吸 (EBUS-TBNA)
71. 下列何者與肺癌病患之預後 (prognosis) 關聯性最低?
- A. 肺癌的分期 (TNM staging)
 - B. 病患在肺癌診斷時的身體狀況 (ECOG performance status)
 - C. 肺癌細胞是否有特定之基因突變
 - D. 病患是否接受放射治療
72. 阻塞性睡眠呼吸中止症的症狀與臨床表現，下列何者正確?
- A. 過度嗜睡，睡得很沉

B.日間疲憊，缺乏專注力

C.日間不容易頭痛

D.夜間不會胃食道逆流

73.阻塞性睡眠呼吸中止症的病生理反應，下列何者錯誤？

A.睡眠片段化

B.交感神經活性上升

C.胸內壓變化幅度減少

D.產生反應性氧化物，引發系統性發炎反應

74.下列何者不是成人重度阻塞性睡眠呼吸中止症治療選項？

A.正壓呼吸器

B.牙套（口腔矯正器）

C.正顎手術（orthognathic surgery）

D.扁桃腺與腺樣體切除術（tonsillectomy and adenoidectomy）

75.有關自動型正壓呼吸器（auto CPAP），下列敘述何者錯誤？

A.可以追蹤病人的順應性

B.為中樞性睡眠呼吸中止症治療首選

C.不能用來診斷阻塞性睡眠呼吸中止

D.可以尋找及設定適合的壓力值

76.有關先天性中樞肺泡換氣不足症候群（congenital central alveolar hypoventilation syndrome），下列敘述何者正確？

A.主要病變位置在肺泡

B.多在成年以後症狀才會發生

C.常合併有腸道功能異常

D.使用呼吸器也無法改善病況

77.心臟衰竭病人具下列狀況會有較高的中樞性睡眠呼吸中止症的發生率，何者除外？

A.NYHAFc II&III發生率較NYHAFc I高

B.心房顫動發生率較正常心律高

C.PaCO₂較高，發生率較高

D.左心室射出率小於20%，發生率較高

78.下列何種疾病，發生兒童阻塞性睡眠呼吸中止症的機率最低？

A.Jeune症候群

- B. 唐氏症
- C. 脊髓肌肉萎縮症
- D. Prader-Willi 症候群

79. 有關糖尿病和睡眠問題的關聯性描述，下列何者錯誤？

- A. 糖尿病的病患有較多的週期性肢動症（periodic leg movement）發生率
- B. 糖尿病的病患有較多的睡眠呼吸障礙發生率
- C. 糖尿病的病患有較高的睡眠呼吸障礙多與中樞性肥胖有關
- D. 睡眠呼吸障礙病患甚少合併糖尿病

80. 下列對於快速動眼期（REM）時呼吸的敘述，何者正確？①肋間肌（intercostal muscle）EMG 會增加 ②肋間肌（intercostal muscle）EMG 會減少 ③呼吸的深度及頻率都很規律，只有呼吸的速率下降很多 ④呼吸的深度不規律 ⑤呼吸的頻率不規律

- A. ①③
- B. ①③④⑤
- C. ②③④
- D. ②④⑤