

113年第二次專技高考醫師中醫師考試第一階段考試、牙醫師藥師考試分階段考試、醫事檢驗師、醫事放射師、物理治療師考試、113年專技高考職能治療師、呼吸治療師、獸醫師、助產師考試

代 號：1311

類科名稱：物理治療師

科目名稱：神經疾病物理治療學

考試時間：1小時

座號：_____

※注意：本試題禁止使用電子計算器

※本試題為單一選擇題，請選出一個正確或最適當答案。

1. 一個人右手肘彎曲端著水杯時，突然被旁人不預期牽拉到手肘，此時此人很快恢復手肘姿勢，不讓水溢出。前述這一系列動作與反應中，與肱二頭肌動作控制相關的神經機制有：① α 運動神經元活化 ② γ 運動神經元活化 ③Ia感覺神經元活化。這些機制的發生順序為何？
 - A. ③→②→①
 - B. ③→①→②
 - C. ①②同時→③→①
 - D. ①→②③同時→②
2. 有關肌梭與高爾基肌腱感受器（GTO）調控肌肉反射性反應的敘述，下列何者錯誤？
 - A. 肌梭屬於梭內肌，與梭外肌成平行排列，可感應肌肉長度的改變與其改變速度
 - B. 感受肌梭被牽拉訊息的感覺神經元是Ia，其負責的牽張反射是一種正回饋，會興奮被牽拉肌肉的 α 動作神經元，使被牽張肌肉收縮
 - C. GTO位於肌腱，與梭外肌成串聯排列，可感應肌肉收縮時的張力
 - D. GTO內感應肌肉收縮時張力的感覺神經元是Ib，其訊號傳入脊髓後角後會經由興奮性中間神經元傳到脊髓前角，使協同肌一起收縮
3. 下列何者為任務導向訓練的主要訓練原則？
 - A. 強調不正常肌肉張力的控制
 - B. 以感覺刺激誘發反射動作
 - C. 針對機能損傷、動作策略及功能三個層面設計
 - D. 以肌肉再教育為主要介入模式
4. 人在虛擬實境的環境中，會隨著所感知到的環境變化而產生即時因應的動作。此種「感知—行動配對」（perception-action coupling）現象用下列那一種動作控制理論來解釋最為合適？
 - A. 反射理論（reflex theory）
 - B. 系統理論（systems theory）
 - C. 動態系統理論（dynamical systems theory）

- D.生態學理論 (ecological theory)
- 5.就記憶與學習的特性而言，操作制約 (operant conditioning) 屬於下列何者？①聯結性學習 (associative learning) ②程序性學習 (procedural learning) ③內隱性學習 (implicit learning) ④非敘述性學習 (nondeclarative learning)
- A. ①②③
- B. ②③④
- C. ①③④
- D. ①②④
- 6.在工作記憶 (working memory) 系統中，主要負責注意力控制的區塊為何？
- A.中央執行器 (central executive system)
- B.事件緩衝器 (episodic buffer)
- C.視覺空間描繪板 (visuospatial sketchpad)
- D.音韻迴路 (phonological loop)
- 7.兩位出血性中風病患年齡、中風嚴重度和中風危險因子都相當，在中風前常運動者較中風前無運動習慣者在急性期恢復得較好。下列何者是最有可能的解釋？
- A.有運動習慣者的神經再生能力較佳
- B.有運動習慣者的神經細胞側枝發芽 (collateral sprouting) 能力較佳
- C.有運動習慣者有較多的多餘神經路徑 (redundant neural pathways) 可被去覆蓋 (unmasking) 而導致功能恢復
- D.有運動習慣者腦細胞受腫脹壓迫時，腦細胞死亡的速率較慢
- 8.有關促進中樞神經疾病患者的神經塑性，下列敘述何者最為適當？
- A.訓練的任務需相當簡單，讓患者都能輕易完成，以促進神經塑性
- B.訓練的任務需好玩有趣，以促進患者學習增加神經塑性
- C.年輕人及年長者的大腦均有相同程度的神經塑性
- D.單一的訓練環境比豐富的訓練環境，更易促進神經塑性的產生
- 9.對周邊神經損傷患者的物理治療包括：①增進患部血液循環 ②避免關節肌肉攣縮 ③給予電刺激維持肌肉力量。以上各項所需之評估，分別對應國際健康功能與身心障礙分類系統 (ICF) 的那個層面？
- A. ①身體構造 ②身體構造 ③身體功能
- B. ①身體構造 ②身體功能 ③活動能力
- C. ①身體功能 ②身體功能 ③身體構造
- D. ①身體功能 ②活動能力 ③身體功能
- 10.將患者右側肘關節屈曲至90度，並請患者將左側上肢擺在相同位置，此步驟最有可能評估下列何神經路徑？

- A. 外側皮質脊髓徑 (lateral corticospinal tract)
 - B. 前側皮質脊髓徑 (anterior corticospinal tract)
 - C. 脊髓丘腦徑 (spinothalamic tract)
 - D. 背柱內側絨帶系統 (dorsal column-medial lemniscus system)
11. 腦傷患者在仰躺姿勢下，治療師使用艾許沃斯氏量表來評估上肢張力時，發現其右側手肘肱二頭肌痙攣等級為2，肱三頭肌為1。此時，若患者向右轉頭過來看向治療師，此時該部位張力最有可能會發生那種變化？
- A. 肱二頭肌、肱三頭肌張力等級均變為0
 - B. 肱二頭肌不變，肱三頭肌變為1+
 - C. 肱二頭肌變為3，肱三頭肌不變
 - D. 肱二頭肌變為1+，肱三頭肌變為2
12. 使用肌力評估指數 (motricity index) 來評估中風個案之肌力時，在上、下肢各要評估那些動作？
- A. 肩關節屈曲與外展、手肘彎曲與伸直、髖關節彎曲與伸直、膝關節彎曲與伸直
 - B. 肩關節外展、手肘彎曲、食指與拇指捏握、髖關節彎曲、膝關節伸直、踝關節背屈
 - C. 肩關節屈曲、手肘彎曲、握拳、髖關節伸直、膝關節伸直、踝關節蹠屈
 - D. 手肘彎曲、握拳、膝關節伸直、踝關節背屈
13. 右側偏癱的腦中風病患於站姿下，患側手由左上往右下方拉彈力繩，下列何者不是此訓練之目的？
- A. 側向跨步反應
 - B. 重心往患側位移
 - C. 上下軀幹分解動作
 - D. 脫離上肢屈曲協同動作
14. 有關肌肉張力之敘述，下列何者正確？
- A. 評估肌肉張力之前，宜先評估個案的被動關節活動度
 - B. 肌肉張力過高常見於下運動神經元或小腦損傷的病人
 - C. 肌肉張力是指肌肉收縮狀態下的緊張度
 - D. 肌肉張力過低時，被動關節活動度較小
15. 50歲的患者右側中大腦動脈梗塞性中風3週，之前沒有任何其他系統性疾病，日前評估時發現肩關節有一指幅的半脫位現象，下列何種原因不是造成半脫位的原因？
- A. 軀幹張力太低
 - B. 左側上肢肩關節彎曲張力較強
 - C. 左側棘上肌張力太低
 - D. 左側肩胛骨位置比較向下旋轉

16. 下列那個敘述最符合現代玻巴斯技巧的想法？

- A. 若患者有恢復正常功能潛力時，不建議使用代償模式來達到功能獨立的目標
- B. 治療計畫不需考量是否符合動作學習的原則
- C. 與系統理論不同，訂定治療目標時不需考量患者能力與所處生活環境之現實需求
- D. 治療時不宜搭配其他種療法，如副木、肌力訓練、跑步機等

17. 關於玻巴斯與布朗斯壯治療理論，下列敘述何者錯誤？

- A. 玻巴斯治療的理念是循序漸進，由坐到站而步行
- B. 布朗斯壯治療的理念是強調誘發動作，鼓勵自主性動作
- C. 玻巴斯治療強調使用原始反射來誘發動作
- D. 布朗斯壯治療強調逐一打破協同動作，引導自主性動作

18. 在布朗斯壯治療方法中，為了誘發真正的握持反射（true grasp reflex），應該如何刺激掌面？

- A. 在第二、三、四、五掌指關節（metacarpophalangeal joint）給予向心方向刺激
- B. 在第二、三、四、五掌指關節（metacarpophalangeal joint）給予離心方向刺激
- C. 在大魚際肌（thenar eminence）給予向心方向刺激
- D. 在小魚際肌（hypotenar eminence）給予離心方向刺激

19. 55歲左側殼核出血性中風患者，經測試後發現右側膝伸直肌、蹠屈肌出現痙攣，且右下肢無自主動作控制，則此病人右下肢為布朗斯壯分期第幾期？

- A. 一
- B. 二
- C. 三
- D. 四

20. 某實習生正在替因中風而導致右側偏癱的患者做治療，他讓患者平躺在治療床邊右腳垂出床緣，並將患者的下肢彎曲，膝關節朝向左側肩膀方向抬高，並且對著患者說：「讓我幫你，我們一起把腳彎起來，很好，然後放鬆伸直，再來一次，腳彎起來。」如此的活動重複了數次。下列有關此治療之敘述何者正確？

- A. 主要目的為增加下肢彎曲能力
- B. 使用固定反轉（stabilizing reversals）技巧
- C. 使用節律性固定（rhythmic stabilization）技巧
- D. 將手放在腳底及大腿後側處給予阻力

21. 對於有僵硬膝關節步態（stiff knee gait）的中風病人，以布朗斯壯的下肢分期進行動作與步態測試，下列何者最不會顯示與此問題相關的異常？

- A. 坐姿下，膝關節單獨彎曲

- B. 坐姿下，膝關節自主伸直
 - C. 站姿髖關節伸直下，膝關節單獨彎曲
 - D. 步態擺盪期，髖膝踝的相對活動角度
22. 物理治療師建議一名尚無法獨立維持站姿平衡的急性中風患者，使用體重支撐懸吊系統練習行走。下列敘述何者較能支持這個治療模式？
- A. 玻巴斯治療的理念強調在中風早期能力不足時，可依賴行走輔具來練習獨立行走
 - B. 布朗斯壯治療主張透過懸吊系統誘發踝關節背屈動作
 - C. 本體感覺神經肌肉誘發技巧建議透過懸吊系統來誘發本體感覺而產生行走動作
 - D. 任務導向模式的理念鼓勵透過懸吊系統，及早開始行走功能訓練
23. 使用軟墊、厚地毯、可滾動的傾斜板等來作為站立平面，訓練病人的站立平衡，此訓練手法之治療目標最可能為下列何者？
- A. 減少病人對體感覺的依賴
 - B. 減少病人對視覺的依賴
 - C. 減少病人對前庭覺的依賴
 - D. 訓練病人的跨步策略
24. 以虛擬實境進行動作學習時可結合不同回饋方式，下列何者最不適合？
- A. 結果知識 (knowledge of result)
 - B. 負向動機回饋 (negative motivational feedback)
 - C. 觸覺回饋 (tactile feedback)
 - D. 表現知識 (knowledge of performance)
25. 對傳統限制誘發動作訓練的敘述，下列何者錯誤？
- A. 限制腦中風個案健側肢體的活動
 - B. 普遍適用於各布朗斯壯分期之個案
 - C. 對個案進行每天長達6小時的高強度訓練
 - D. 利用行為塑造原則促進個案學習
26. 75歲的王先生昨天早上吃早餐時忽然無法拿住筷子，口齒不清向右跌倒送至急診，診斷為急性梗塞型中風；昨天下午住進神經內科病房，今日會診物理治療介入。下列那一個不是治療師進入病房後應立刻優先的評估項目？
- A. 先評估意識狀態，再評估其他項目
 - B. 評估患側的感覺功能，以衛教如何給予適當保護
 - C. 評估患側的運動功能（如布朗斯壯分期），以教導家屬如何協助執行日常生活活動

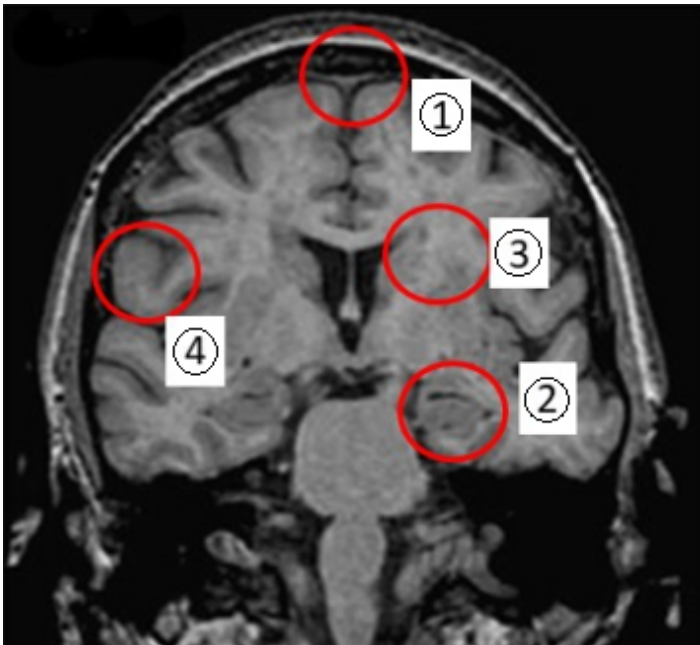
- D. 評估患側肌力，以決定給予多少沙包進行阻力訓練
27. 治療師為中風的陳奶奶進行上肢肌力測試發現，健側上肢執行伸直動作時，患側上肢亦出現伸直反射，此為下列何者？
- A. associated reaction
 - B. associated movement
 - C. Raimiste phenomenon
 - D. synergy movement
28. 關於缺血性中風所引發的缺血性連鎖反應，下列那些為正確的反應與順序？①抑止鈣離子進入細胞引發細胞腫脹 ②釋放過多的麩胺酸 (glutamate) ③ 抑制天門冬胺酸 (aspartate) 分泌 ④抑制ATP產生 ⑤過多的鈣離子進入細胞引起形成自由基的反應 ⑥細胞死亡
- A. ③→①→④→⑥
 - B. ②→④→⑤→⑥
 - C. ⑤→②→④→⑥
 - D. ①→②→④→⑥
29. 李先生因突然眩暈跌倒，同時出現右側臉部失去知覺，送醫後診斷為缺血性中風，其受損血管較可能為何？
- A. 右側椎基底動脈
 - B. 左側後大腦動脈
 - C. 右側中大腦動脈
 - D. 左側內頸動脈
30. 右側癱瘓中風病患，上下肢皆為布朗斯壯第一期，進行橋式運動，以下列何種姿勢最容易？
- A. 右腳單腳抬臀運動
 - B. 雙腳膝關節彎曲30度
 - C. 雙腳膝關節彎曲60度
 - D. 雙腳膝關節彎曲120度
31. 一位小腦中風的患者接受4週功能性平衡訓練，下列那項測試最適合用來評估物理治療的效果？
- A. 阮柏氏測試 (Romberg's test)
 - B. 傅格—梅爾評估量表 (Fugl-Meyer assessment scale)
 - C. 柏格氏平衡量表 (Berg balance scale)
 - D. 推者症候臨床量表 (clinical assessment scale for contraversive pushing)
32. 有關腦中風病患的肌力訓練原則，下列何者正確？
- A. 肌力小於3分 (fair) 的病患，無法實施本體感覺神經肌肉誘發技巧

- B. 肌力大於3分（fair）的病患，可以綁上沙包袋實施阻力訓練
- C. 較無力的病患，相對於離心收縮，應優先進行需徵召較少動作單位的向心收縮訓練
- D. 健側肢體沒有無力現象，不需要進行肌力訓練
33. 有關中風病患的有氧訓練運動處方設計，下列何者適當？①早期訓練可採行功能性活動 ②平衡能力不佳的病患最好採用固定式腳踏車 ③強度目標應為最大攝氧量的70~80% ④為了確保安全性，病患應接受徹底的檢查和在監督之下進行運動
- A. ①②
- B. ②③
- C. ①②④
- D. ①④
34. 治療師欲與有單側忽略（unilateral neglect）之中風病患互動時，為充分引起病患的注意並引導他增加對患側之使用，下列做法何者最合適？
- A. 坐在患者的正前方，同時給予兩側體感覺刺激
- B. 坐在患者正前方偏健側處，先吸引患者目光再慢慢移向患側
- C. 坐在患者的患側處，出聲呼叫患者並搖晃患側肢體
- D. 坐在患者後方，並在前方放置鏡子讓個案可以看到自己
35. 承上題，此個案之病灶最有可能為下列何者？
- A. 右大腦頂葉皮質
- B. 右大腦枕葉皮質
- C. 左大腦額葉皮質
- D. 左大腦顳葉皮質
36. 中風個案的肌力訓練原則，下列何者最為適當？
- A. 高阻力、低重複次數（<5次）
- B. 低阻力、高重複次數（10~15次）
- C. 儘量每天訓練，至少一週五天
- D. 以遠端肌群之阻力訓練為主
37. 訓練中風患者上肢近端關節的穩定度，並預防上肢屈曲協同動作的發生，下列何者最適當？
- A. 坐在床緣，雙手合抱舉高進行水平外展與內收
- B. 坐在輪椅，治療師協助患側手抬舉至肩屈曲90度
- C. 坐在床緣，以伸直的患側上肢支撐於床面
- D. 坐在輪椅，雙手交握並將軀幹朝地面彎曲

38. 關於推者症候群 (pusher syndrome) 的敘述，下列何者錯誤？
- A. 患者的視覺垂直感 (visual-vertical perception) 是異常的
 - B. 可能與丘腦後外側 (posterolateral thalamus) 受損有關
 - C. 較常見於左側偏癱的病人
 - D. 通常在中風6個月後就較少見
39. 腦幹中風2個月的患者，可以拿單柺在平坦的地面獨立行走20公尺，上下樓梯需要口頭提示。下列何者是功能性活動，且能挑戰到平衡能力？
- A. 在使用單側扶手的情況下上樓梯
 - B. 閉眼時，單腳站立
 - C. 使用單柺行走30公尺
 - D. 在不平穩地面行走
40. 右側小腦梗塞的腦中風患者會出現何側肢體的動作問題？
- A. 右側
 - B. 左側
 - C. 兩側皆會
 - D. 兩側皆不會
41. 80歲的林爺爺原有雙側膝關節退化，輕微失智，6個月前因為突然頭暈雙腳無力在浴室跌倒，造成腰椎第一節壓迫性骨折，經過完整的復健治療至今，目前雙下肢肌力0分，L2以下的感覺功能也完全喪失，大小便無法自解，下列的治療或訓練的目標設定何者不適當？
- A. 加強雙上肢肌力，讓他可以自行推動一般輪椅活動
 - B. 應該可以訓練到自行翻身起床，獨立坐在床邊
 - C. 應該可以自行執行簡單的日常生活照顧，例如：刷牙、洗臉、吃飯
 - D. 要訓練到在家中可以使用雙側腋下柺和長腿支架行走
42. 關於脊髓休克 (spinal shock) 症狀，下列敘述何者錯誤？
- A. 脊髓休克恢復過程第一階段症狀主要呈現受傷神經節以下的肌腱反射減弱或消失
 - B. 脊髓休克恢復過程第四階段之症狀指標為過度反射與造成痙攣
 - C. 脊髓休克時常呈現自主神經反射異常，造成血壓上升，心跳增快現象
 - D. 脊髓休克時受傷節數以下的感覺及運動能力皆喪失
43. 關於脊髓損傷患者常出現之痙攣症狀與臨床處理，下列敘述何者錯誤？
- A. 主要是上運動神經元損傷之症狀
 - B. 臨床上常使用Baclofen來降低脊髓損傷患者痙攣症狀

- C. 可能原因為脊髓的 α 或 γ 運動神經元受到過度抑制
- D. 臨床上可利用痙攣來協助站立功能
44. 下列各項症候群的敘述，何者錯誤？
- A. 前髓症候群造成損傷節次以下之雙側溫痛覺與運動功能喪失
- B. 後髓症候群造成損傷節次以下之溫痛覺喪失，但運動功能良好
- C. 中髓症候群所造成之運動功能缺損特色為上肢功能比下肢差
- D. 布朗－斯夸症候群之特徵為損傷同側運動功能喪失，對側溫痛覺喪失
45. 關於脊髓損傷引發之症狀與臨床物理治療處理方式，下列敘述何者錯誤？
- A. 脊髓損傷所引起的姿勢性低血壓，主要原因是受傷後交感神經興奮性下降
- B. 發現脊髓損傷出現姿勢性低血壓時，處理原則為讓患者平躺並抬高下肢
- C. T6以上脊髓損傷患者常因膀胱脹尿或尿路感染引發自主神經反射失調
- D. 當發現脊髓損傷患者出現自主神經反射失調現象時，須立即讓患者躺下
46. 有關脊髓損傷患者穿著長腿支架（KAFO）訓練站立平衡之敘述，下列何者正確？
- A. 無論是那節脊髓完全損傷，都應鼓勵患者穿著長腿支架練習站姿，以增加穩定度
- B. 胸髓損傷患者穿著長腿支架，可以利用髂股韌帶（iliofemoral ligament）來協助站姿的穩定度
- C. 胸髓損傷患者穿著長腿支架時，身體重心要保持在髖關節之前
- D. 胸髓損傷患者穿著長腿支架時肩部要後收（retraction），頭要彎曲
47. 關於低功能期（瑞秋洛斯阿米哥斯認知功能程度量表第一～三級）的腦傷患者，下列治療何者最不恰當？
- A. 可提供適當的擺位，避免褥瘡等次發性問題
- B. 應將病患安排在安靜的環境中，與其講話時維持平穩不變的音調
- C. 可儘早協助病患坐立於病床或輪椅以促進其軀幹控制
- D. 應給予關節活動度維持組織延展性並避免關節攣縮
48. 創傷性腦部外傷的瀰漫性軸突損傷若發生在胼胝體的中央段落，則病患主要出現的問題為何？
- A. 高階認知障礙
- B. 記憶力損傷
- C. 兩側下肢無力
- D. 兩側下肢間的協調障礙
49. 針對瑞秋洛斯阿米哥斯認知功能程度量表（LOCF）第五～六級的腦傷患者，下列何種治療策略最不恰當？
- A. 提供多步驟的指令以促進認知功能
- B. 提供功能性活動訓練以增加日常生活功能
- C. 提供姿勢控制與平衡訓練以增加日常生活獨立性與安全性

- D. 提供任務導向訓練以增加上肢動作功能
50. 小吳3個月前因為車禍造成頭部外傷，目前仍然無法與外界互動，幾乎整天都在睡覺，四肢張力很強，下列何者不是小吳可能出現的次發性損傷？
- A. 認知功能障礙
 - B. 垂足
 - C. 足部外踝的壓瘡
 - D. 腕部的異位性骨增生
51. 對轉身時易發生凝凍步態（freezing of gait）的巴金森氏病個案，下列訓練方式何者較不恰當？
- A. 轉身時集中注意力默算減數
 - B. 轉身時口數節拍維持跨步節奏
 - C. 轉身時刻意屈膝抬腿提高腳步
 - D. 轉身時將180度的轉身分解為二個90度的轉身
52. 王伯伯患有巴金森氏病，平日多坐在家中看電視。他兩手關節活動度差，且身體有明顯的駝背姿勢與僵直。最適合他的本體感覺神經肌肉誘發術為何？
- A. 雙手對稱D1屈曲模式
 - B. 雙手對稱D1伸直模式
 - C. 雙手對稱D2屈曲模式
 - D. 雙手對稱D2伸直模式
53. 正常狀態下，在基底核的多巴胺對基底核內的直接與間接路徑的作用分別為下列何者？
- A. 興奮、興奮
 - B. 興奮、抑制
 - C. 抑制、興奮
 - D. 抑制、抑制
54. 臨床失智評估量表（clinical dementia rating）為分級失智症患者疾病程度的工具之一。下列何者不是此量表所評估的內容？
- A. 常遺忘最近發生的事情
 - B. 有時會找不到路
 - C. 需時常提醒吃藥
 - D. 很容易不專心
55. 李奶奶是一名失智症患者，主要症狀是忘東忘西，最近更是忘了家人的名字、出門就會迷路。以磁振造影檢查，最主要會發現那一個腦區有萎縮的現象？



- A. ①
- B. ②
- C. ③
- D. ④

56. 若想訓練小腦損傷患者用腳來回碰觸兩個目標點，下列何種訓練進程最不合適？

- A. 先要求動作速度越快越好，待患者進步後，再要求速度降低
- B. 先於坐姿下訓練，待患者進步後，再於站姿下訓練
- C. 先於兩點距離短的情況下訓練，待患者進步後，再增加兩點距離
- D. 先於兩目標點在同一平面上訓練，待患者進步後，再將兩目標點改為一高一低

57. 下列何種代償性策略可減輕小腦損傷病患的協調障礙對執行日常活動的干擾？

- A. 加快動作速度，增加參與活動的肢體或關節
- B. 增加動作幅度，減少參與活動的肢體或關節
- C. 降低動作速度，增加參與活動的肢體或關節
- D. 降低動作速度，減少參與活動的肢體或關節

58. 下列何者不是多發性硬化症的臨床症狀？

- A. 勒赫米特現象 (Lhermitte's sign)
- B. 阿索夫徵候 (Uhthoff's phenomenon)
- C. 韋博氏症候群 (Weber's syndrome)
- D. 查克特氏三合症 (Charcot's triad)

59. 55歲的張小姐10年前確診為多發性硬化症，最近平均半年症狀就會復發一次，且每次發作後身體狀況就退步一些，因此前來求診，下列建議何者最適當？

- A. 可以利用彈力帶進行等長肌力訓練，且每次應該做到肌肉痠痛才能達到訓練效果
- B. 可以到健身房做重量訓練，訓練過程應該儘量增加重量，直到肌肉疲乏
- C. 多曬太陽可以避免骨質疏鬆，所以建議儘量於中午時間到公園走路運動
- D. 建議養成每天固定運動的習慣，量力而為，少量多次的運動
60. 有關多發性硬化症與基蘭－巴瑞氏症候群之敘述，下列何者正確？
- A. 多發性硬化症為中樞神經髓鞘脫失，而中樞神經髓鞘為許旺氏細胞製造
- B. 基蘭－巴瑞氏症候群為周邊神經髓鞘脫失，而周邊神經髓鞘為寡樹突膠細胞製造
- C. 通常基蘭－巴瑞氏症候群的預後相較多發性硬化症佳
- D. 二者皆為神經去髓鞘疾病，會導致肌肉無力、感覺異常及深度肌腱反射減少或喪失
61. 下列何者較不會出現認知功能缺損？
- A. 裘馨氏肌肉失養症 (Duchenne muscular dystrophy)
- B. 肌萎縮性側索硬化症 (amyotrophic lateral sclerosis)
- C. 後小兒麻痺症候群 (post-polio syndrome)
- D. 多發性硬化症 (multiple sclerosis)
62. 依據Sinaki等學者的分期，有關肌萎縮性側索硬化症 (ALS) 患者的介入，下列何者正確？
- A. 第一階段患者，宜儘早選配適當的輪椅
- B. 第二階段患者，可利用按摩降低患者的痙攣
- C. 第三階段患者，應維持足夠的行走訓練量
- D. 第四階段患者，運動時應小心避免患者跌倒
63. 依據世界衛生組織的中樞神經系統腫瘤分級，「生長速度緩慢但有時會侵犯鄰近組織、有往高惡性度發展之傾向、惡性或非惡性腫瘤」分類於那一個等級？
- A. I
- B. II
- C. III
- D. IV
64. 愛滋病毒可能侵犯神經系統，下列何者不是愛滋病毒感染者在疾病初期（急性感染期，血液CD4淋巴球值 >500 Cells/MCL）可能出現的神經系統病變？
- A. 無菌性腦膜炎 (aseptic meningitis)
- B. 愛滋病失智複合症 (HIV-associated dementia)
- C. 發炎性去髓鞘多發性神經病變 (inflammatory demyelinating polyneuropathy)
- D. 腦神經麻痺 (cranial nerve palsies)

65. 有關腦炎與腦膜炎的比較，下列何者正確？

- A. 常見的腦炎是由細菌引起的；而常見的腦膜炎是由病毒引起的
- B. 腦膜炎常引起腦壓升高；而腦炎常引起腦壓降低
- C. 腦炎及腦膜炎的臨床症狀有發燒、頭痛、頸部僵硬
- D. 預後均與何時使用抗生素有關

66. 下列何者不是賽登氏（Seddon）周邊神經受損分類之項目？

- A. 神經失用（neuropraxia）
- B. 瓦勒氏退化（Wallerian degeneration）
- C. 軸突斷傷（axonotmesis）
- D. 神經斷傷（neurotmesis）

67. 關於周邊神經損傷的物理治療介入原則，下列敘述何者錯誤？

- A. 對於下肢損傷的病患，急性期時建議穿著具有保護性及大小合宜的鞋子，以保護皮膚
- B. 對於上肢損傷的病患，急性期時不建議使用握把加大的工具，以避免手部承受過大的壓力
- C. 復原期時，可逐步以不同材質的物品觸摸按壓敏感的肢體區域，以降低過度敏感的反應
- D. 復原期時，可以讓病患在不同材質的地面上行走，以誘發感覺重建

68. 下列疾病發生原因，何者與自體免疫反應較不相關？

- A. 基蘭－巴瑞氏症候群
- B. 重症肌無力
- C. 後小兒麻痺症候群
- D. 多發性硬化症

69. 王小姐因眩暈就診，被診斷為左側後半規管良性偶發性姿勢性眩暈，治療師欲施行耳石復位術（canalith repositioning maneuver）以改善她的症狀，下列何者為正確的操作起始動作？

- A. 在長坐姿下，將頭往左轉約45度後，往後仰躺
- B. 在長坐姿下，將頭往右轉約45度後，往後仰躺
- C. 在長坐姿下，頭保持在正中往前直視之姿勢，往後仰躺
- D. 在躺姿下，頭部下方放枕頭，使頸椎呈現屈曲約30度之姿勢

70. 承上題，欲完成耳石復位術，依據前庭受損側，接下來的動作操作順序何項正確？①由側躺之姿勢回到坐姿 ②頭保持後仰30度的姿勢下，將頭往同側轉90度 ③頭保持後仰30度的姿勢下，將頭往對側轉90度 ④保持頭部的姿勢下，將身體往對側翻至側躺 ⑤保持頭部的姿勢下，將身體往同側翻至側躺

- A. ⑤②①
- B. ②⑤①

C. ③④①

D. ④③①

71. 張小姐抱怨騎摩托車過馬路時要看左右兩邊的來車時，會有頭暈且不平衡的症狀，且走路時容易偏向一側，治療師評估後發現其頭部猛推測試（head impulse test）往左轉時異常，動態視覺敏銳度檢查（dynamic visual acuity）異常，其餘檢查包括眼球水平追視及水平掃視則為正常，豪派－狄克測試亦為陰性。根據其症狀及評估結果，治療師欲提供張小姐治療計畫，下列何項訓練較為適合？

- A. 行走時，眼睛盯著遠方一固定目標往前走
- B. 行走時，眼睛來回看左右兩側的固定目標物並同時轉頭
- C. 坐在一張有靠背且可搖晃的椅子上，靠著椅子前後搖晃身體
- D. 坐在床緣，頭往右轉45度後，往左側躺下，待眩暈停止後再慢慢坐起來

72. 某前庭損傷病患較依賴視覺和體感覺來維持平衡，下列何項測試最能顯示出這個問題？

- A. 豪派－狄克測試（Hallpike-Dix test）
- B. 柏格氏平衡量表（Berg balance scale）
- C. 斜板測試（incline test）
- D. 多方向伸取測試（multidirectional reach test）

73. 關於重症肌無力的敘述，下列何者錯誤？

- A. 症狀有眼皮下垂及複視的情況
- B. 深層肌腱反射檢查通常不會出現異常
- C. 早上通常臨床症狀較輕微，重複活動後肌肉會快速無力，所以要提醒患者在下午時從事較輕鬆的工作
- D. 應教導個案進行高強度高重複的肌耐力訓練，以增加個案的肌耐力，克服肌肉容易疲勞的問題

74. 有關基蘭－巴瑞氏症候群的臨床症狀，下列敘述何者錯誤？

- A. 以急性發炎脫鞘性多發神經病變為最常見
- B. 視不同亞型，可能影響運動神經、感覺神經、自主神經或顱神經
- C. 主要的臨床症狀為對稱性發展，由上肢往下肢進展的肌肉無力
- D. 部分會出現延髓性麻痺

75. 有關基蘭－巴瑞氏症候群，下列敘述何者正確？

- A. 會導致感覺神經缺損，因此往往不會有疼痛問題
- B. 會導致周邊運動神經缺損，因此肌肉將長時間處於低張力狀態，無需預防關節攣縮
- C. 影響以周邊神經系統為主，因此大腦及中樞神經不受影響下，心理健康也通常不受影響
- D. 個案於治療當下能執行自主活動且無異狀，但仍需觀察數天，確認無過度使用或疲勞，方能再提升運動劑量

76. 下列有關各種活動能力與平衡功能測試中，那一種不包含閉眼狀態的項目？

- A. 柏格氏平衡測試 (Berg balance test)
- B. 阮柏氏測試 (Romberg's test)
- C. 簡短體能活動工具 (short physical performance battery)
- D. 功能性步態測試 (functional gait assessment)

77. 根據Study of Osteoporotic Fracture (SOF) 的衰弱篩檢，下列那些長者會被判定為衰弱？

SOF 指數	A	B	C	D
過去一年的體重變化 (公斤)	75→80	60→58	55→63	80→70
從椅子上五次坐站	撐扶手可完成	可完成	撐扶手可完成	可完成
感覺沒有精力	無	無	是	是

- A. A、B
- B. C、D
- C. B、D
- D. A、C

78. 張爺爺因衰弱申請居家物理治療，目前不需撐柺杖，根據實證，其行走能力至少要訓練到下列何程度才能達到在社區內安全行走之目標？

- A. 0.4 m/s的速度，走305公尺，覺得很輕鬆
- B. 0.6 m/s的速度，走285公尺，感覺有點喘
- C. 0.9 m/s的速度，走305公尺，覺得很輕鬆
- D. 1.5 m/s的速度，走320公尺，覺得很輕鬆

79. 64歲的林女士為乳癌第四期患者，在乳房切除後，追蹤發現疾病進展到腦部及多重器官轉移，長期接受化療後轉安寧照護，下列何項處置較不合適？

- A. 運動訓練應以功能性目標為主，避免耗費體力的訓練
- B. 病患容易疲倦，應該儘量多休息，主要衛教家屬照顧技巧
- C. 病患呼吸短淺的症狀可以透過徒手方式誘發胸廓活動度和搭配自主圓唇吐氣改善
- D. 上肢水腫和肩頸疼痛的情況，可透過適當的運動和淋巴按摩改善

80. 老年人視覺功能隨年齡增加而退化，產生視覺夜間適應能力下降，下列何種光的顏色在老年人夜間視覺適應時間上相較其他顏色有較快、較佳的效果？

- A. 白光
- B. 黃光
- C. 綠光

D. 紅光