

113年第二次專技高考醫師中醫師考試第一階段考試、牙醫師藥師考試分階段考試、醫事檢驗師、醫事放射師、物理治療師考試、113年專技高考職能治療師、呼吸治療師、獸醫師、助產師考試

代 號：6304

類科名稱：牙醫師(二)

科目名稱：牙醫學(六) (包括齒顎矯正學、兒童牙科學、牙科公共衛生學等科目及其相關臨床實例與醫學倫理)

考試時間：1小時

座號：\_\_\_\_\_

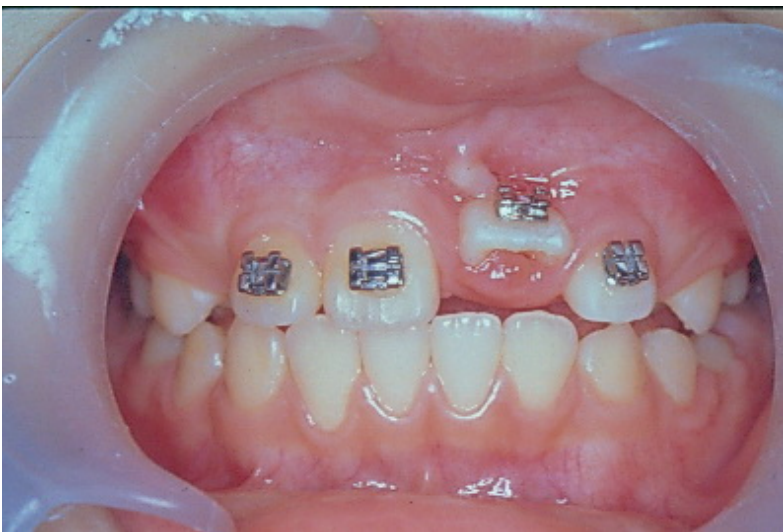
※注意：本試題禁止使用電子計算器

※本試題為單一選擇題，請選出一個正確或最適當答案。

1. 顱底的蝶枕軟骨結合 (sphenoid-occipital synchodrosis) 與長骨 (long bone) 的軟骨生長板最大不同為何？
  - A. 蝶枕軟骨結合為原發性軟骨 (primary cartilage)
  - B. 蝶枕軟骨結合為壓力阻抗軟骨 (pressure resistant cartilage)
  - C. 蝶枕軟骨結合為雙向 (bidirectional) 生長板
  - D. 蝶枕軟骨結合在骨成熟時生長板會閉合
2. 根據Enlow學者，有關上顎骨生長發育的敘述，下列何者錯誤？
  - A. 上顎發育主要是屬於膜內骨生成 (intramembranous bone formation)
  - B. 幼兒時期上顎骨的生長方向與顱底 (cranial base) 的生長相關
  - C. 其生長的方向相對於頭顱是向下及向前
  - D. 前緣主要是骨沉積 (apposition)
3. 3歲孩童乳門齒創傷，最不可能導致下列何種問題？
  - A. 間接傷害恆門齒的牙胚
  - B. 乳門齒過早喪失導致恆門齒移位
  - C. 乳門齒外傷會傷害恆門齒發育
  - D. 先天性恆門齒缺失
4. 下顎骨的生長高峰通常發生在頸椎骨成熟 (cervical vertebral maturation) 的那兩個時期 (cervical stage, CS) 之間？
  - A. CS1 和 CS2
  - B. CS2 和 CS3
  - C. CS3 和 CS4
  - D. CS4 和 CS5
5. 下列何者不屬於口腔功能 (oral function) 評估？

- A. 吞嚥 (swallowing)
  - B. 發音 (speech)
  - C. 下顎發育不良 (mandibular deficiency) 導致睡眠呼吸中止 (sleep apnea) 的可能性
  - D. 卡拉貝利咬頭 (Carabelli cusp)
6. 分析分類齒顏面特徵 (dentofacial traits) 時，下列敘述何者正確？
- A. 建議評估安格氏咬合功能線 (Angle's functional line of occlusion) 相對於周邊顏面軟組織框架間的關係
  - B. 嘴角左右側的上下側擺角 (roll) 傾斜可以從側面測顱X光片中量化
  - C. 齒列相對於顏面硬組織在橫面的定位關係 (transverse orientation)，通常是以兩側唇角連線 (intercommissure line) 為參考線
  - D. 單側的二級或是三級臼齒關係可能是因為齒列有橫擺角旋轉 (yaw rotation) 導致
7. 關於診斷評估病人社會行為 (social behavioral evaluation) 時，下列敘述何者錯誤？
- A. 孩童無需對矯正治療有內源性動機 (internal motivation)
  - B. 孩童如果有權威性的 (authoritative) 家長，會比較願意配合矯正治療
  - C. 醫師應該花時間了解兒童患者知不知道自己的問題在那裡
  - D. 如果成年病人在意的是美觀問題，矯正醫師應仔細了解病人的期待
8. 將美國牙醫協會 (American Dental Association) 與美國公共衛生局 (U.S. Public Health Service) 建議的牙科放射攝影檢查指導方針應用在矯正領域時，下列狀況何者不是加拍根尖放射線攝影 (periapical radiograph) 的時機？
- A. 懷疑上顎門齒牙根吸收時
  - B. 看到蛀很深的齲齒
  - C. 氟斑齒
  - D. 懷疑有牙周病時
9. 關於edgewise裝置的矯正線彎折的敘述，下列何者錯誤？
- A. first-order bend可調整牙齒唇舌側方向的位置
  - B. second-order bend可調整牙齒近遠心方向的傾斜
  - C. third-order bend可調整牙齒扭矩 (torque)
  - D. fourth-order bend可調整牙齒的壓入 (intrusion) 或挺出 (extrusion)
10. 關於舌側矯正 (lingual appliances) 的敘述，下列何者錯誤？
- A. 較傳統唇側矯正舒適
  - B. 可利用客製化矯正線 (customized archwires) 達到更精準的治療效果

- C. 可利用客製化矯正器 (customized brackets) 達到更精準的治療效果
- D. 白斑 (white spot lesions) 的發生率較傳統唇側矯正為低
11. 關於透明維持器 (clear retainer) 的敘述，下列何者錯誤？
- A. 因為較美觀，可提高患者配戴意願
- B. 若可全天配戴，其維持門齒排列之效果仍不如固定式維持器 (fixed retainer)
- C. 可在上顎使用透明維持器，配合下顎之固定式維持器 (fixed retainer)
- D. 相較於赫雷式維持器 (Hawley retainer)，易有斷裂及變色 (crack and discolor) 之問題
12. 下列何者不屬於良好的矯正托架黏著材料 (bonding material) 必須具備的條件？
- A. 矯正托架放置後，須具有黏性不易滑動
- B. 流動性佳但不能滲透已處理過的牙釉質表面
- C. 強度佳
- D. 臨床操作容易
13. 下列何種裝置用來作上顎臼齒遠心移動 (molar distalization) 時，較不會產生咬合開張 (bite opening) 及門牙前移的副作用？
- A. 高拉式頭套 (high-pull headgear)
- B. 頸拉式頭套 (cervical headgear)
- C. 鐘擺裝置 (pendulum appliance)
- D. 固定矯正裝置合併開張式彈簧圈 (open coil spring)
14. 如圖所示，左上正中門齒延遲萌出 (delayed eruption)，將該牙手術暴露黏上矯正器後，下列何種矯正牽引的方式最為適合？



- A. 使用 14 mil NiTi 圓線放入所有有黏矯正器的牙齒，含左上正中門齒
- B. 使用 16 × 22 mil 不鏽鋼角線放入所有有黏矯正器的牙齒，含左上正中門齒
- C. 使用 16 × 22 mil 不鏽鋼角線放入其他矯正器，並使用 14 mil NiTi 圓線牽引左上正中門齒

- D. 使用14 mil NiTi圓線放入其他矯正器，並使用16 × 22 mil不鏽鋼角線牽引左上正中門齒
15. 在空間分析時，有關Tanaka和Johnston預測尚未萌發牙齒的寬度，下列敘述何者正確？
- A. 下顎4顆門齒近遠心寬度的一半，加10 mm，等於下顎一側犬齒及小白齒的近遠心寬度
  - B. 下顎4顆門齒近遠心寬度的一半，加10.5 mm，等於下顎一側犬齒及小白齒的近遠心寬度
  - C. 上顎4顆門齒近遠心寬度的一半，加11 mm，等於上顎一側犬齒及小白齒的近遠心寬度
  - D. 上顎4顆門齒近遠心寬度的一半，加11.5 mm，等於上顎一側犬齒及小白齒的近遠心寬度
16. 10歲孩童，左下第二乳白齒因嚴重蛀牙拔除，經X光片檢查，左下第二恆牙小白齒牙根發育超過應有長度的3/4時，下列何者為最適當的處置？
- A. 先觀察，不用處置
  - B. 帶環 (band and loop) 空間維持器
  - C. 遠心箍 (distal shoe) 空間維持器
  - D. 舌側弓線 (lingual arch) 空間維持器
17. 10歲女童，經診斷為短臉型合併深咬的第二級不正咬合 (class II malocclusion)，下列何者為適當的治療方式？
- A. 頸拉式頭套 (cervical headgear)
  - B. 高拉式頭套 (high-pull headgear)
  - C. 反向式頭套 (reverse headgear)
  - D. 高拉式頭套 (high-pull headgear) 合併咬板 (biteplate)
18. 關於上顎骨橫向寬度不足 (maxilla transverse deficiency)，下列敘述何者正確？
- A. 判斷病人上顎骨橫向寬度是否過窄時，應該與該年齡之正常值比較
  - B. 判斷病人上顎骨橫向寬度是否過窄時，應該由同一病人的上下顎骨橫向寬度的相對比例來判斷
  - C. 上顎骨橫向寬度不足的病人，即使沒有缺牙，通常伴隨上顎牙齒間隙較大的問題
  - D. 上顎骨橫向寬度不足的病人，一定會伴隨有雙側後牙頰側錯咬 (buccal crossbite)
19. 關於使用在混合齒列後期的快速腭弓擴張 (rapid palatal expansion)，下列敘述何者正確？
- A. 擴張速度大約每週0.5 mm
  - B. 擴張後會出現上顎前牙間隙 (diastema) 在維持期 (retention period)，該前牙間隙通常會維持不變
  - C. 腭正中骨縫 (midpalatal suture) 的擴張量是後方大於前方
  - D. 10週後得到的總擴張量與慢速腭弓擴張 (slow palatal expansion) 通常是一樣的
20. 矯正牽引青少年腭側阻生上顎犬齒時，有關手術暴露的方式，下列何者最適當？
- A. apically positioned flap
  - B. tunnel method

C. open exposure

D. free gingival graft

21. 關於11歲孩童的上顎擴張 (maxillary expansion) 治療，使用下列何項裝置最適當？

A. Hyrax擴張器

B. 骨性錨定的Hyrax擴張器

C. 手術輔助快速腭弓擴張 (surgically assisted rapid palatal expansion)

D. 局部上顎截骨術 (segmental maxillary osteotomy)

22. 有關拆除矯正器，下列敘述何者正確？

A. 拆除金屬矯正器及陶瓷矯正器都很少會損傷牙釉質

B. 拆除金屬矯正器較不會損傷牙釉質，但拆除陶瓷矯正器較可能會引起牙釉質裂紋 (enamel fracture)

C. 拆除陶瓷矯正器較不會損傷牙釉質，但拆除金屬矯正器較可能會引起牙釉質裂紋 (enamel fracture)

D. 拆除金屬矯正器及陶瓷矯正器均可能會引起牙釉質裂紋 (enamel fracture)

23. 下列裝置，何者較少應用於治療Class II的咬合不正？

A. Class II elastics

B. headgear

C. facemask

D. twin-block appliance

24. 矯正完成時，下列何種狀況不需要長期維持？

A. 下顎牙弓的擴張 (expansion in mandibular arch)

B. 將全體性的齒間空隙 (generalized spacing) 關閉

C. 改正有嚴重旋轉 (severe rotation) 的牙齒

D. 改正齒性前牙錯咬達到足夠的垂直覆蓋 (overbite)

25. 在成人矯正治療中，針對因第一大臼齒缺失而傾倒的第二大白齒，下列敘述何者錯誤？

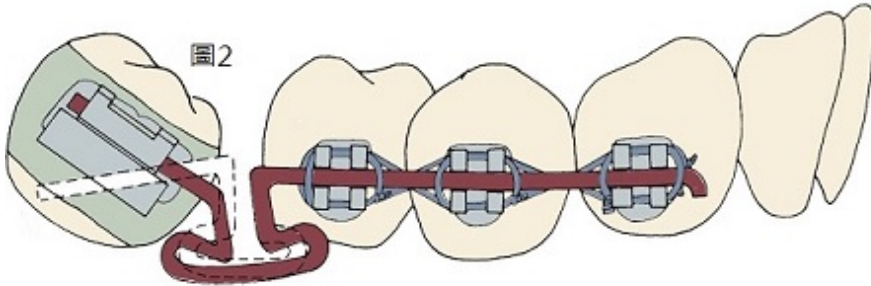
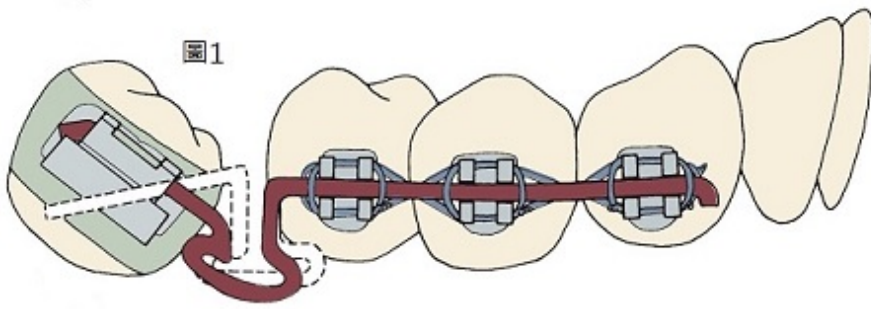
A. 當以矯正方式將第二大臼齒扶起 (uprighting) 時，通常會同時伴隨第二大臼齒的突出 (extrusion)

B. 以矯正方式將第二大臼齒扶起 (uprighting)，將牙根往近心側移動比將牙冠往遠心側移動困難

C. 扶正有牙周問題且嚴重傾倒的第二大白齒時，以矯正套環 (banded type) 裝在第二大臼齒上比使用黏著式矯正器 (bonded type) 佳

D. 當缺牙曲牙嶺 (edentulous ridge) 的頰舌側吸收嚴重，第二大臼齒扶起及向近心移動的困難度會增加

26. 在使用T型環 (T-loop) 協助扶正向前傾倒之第二大臼齒時，兩圖中使用不同的配置，下列敘述何者正確？



- A. 圖1中的第二大臼齒扶正後主要會發生牙根向前方移動
- B. 圖2中的第二大臼齒扶正後主要會發生牙根向前方移動
- C. 圖1和圖2中的第二大臼齒扶正後牙冠的位置都會向前移動
- D. 圖1和圖2中的第二大臼齒扶正後近心頰側牙尖的高度都會和現在相同
27. 下列何者不是造成牙槽坍塌 (dentoalveolar collapse) 的主要原因?
- A. 過早喪失乳犬齒
- B. 乳臼齒骨沾黏 (ankylosis)
- C. 釘狀齒 (peg lateral)
- D. 第二小白齒先天性缺牙
28. 齒顎矯正治療前，醫師應充分告知病人並取得其同意，下列對於知情同意 (informed consent) 的敘述，何者錯誤?
- A. 說明治療原因
- B. 可於治療後再補簽知情同意書
- C. 說明治療的效果
- D. 說明治療可能發生的風險
29. 關於兒童牙科團隊態度的敘述，下列何者最不適當?
- A. 溫暖又有趣
- B. 自然和友善
- C. 誠實不太重要，因為小朋友年紀小無法分辨是非
- D. 優柔寡斷有可能會造成幼兒的擔憂
30. 關於牙科疼痛 (pain) 的敘述，下列何者錯誤?

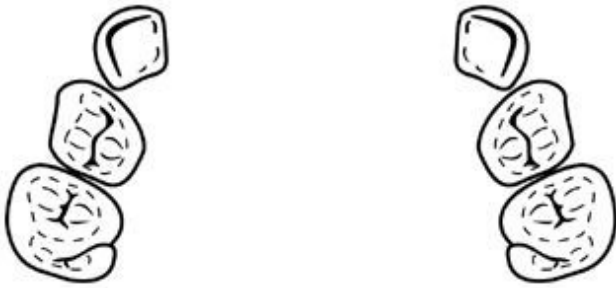
- A.又被稱為第五生命徵象 (fifth vital sign)
- B.在牙科，疼痛代表不舒服
- C.疼痛是多面向且複雜的相互作用而成的
- D.疼痛只是感覺及一系列的反應
- 31.根據美國疾病管理局 (CDC) 的研究，關於幼兒的語言和社會發展，下列敘述何者錯誤？
- A.12個月大時，會對陌生人感到害羞或是緊張
- B.24個月大時，可以說2~4個單字的簡單句子，可遵從簡單的指令
- C.36個月大時，可以模仿大人或是朋友，可遵從2~3個步驟的指令
- D.48個月大時，有創造力可以玩虛構的遊戲，喜歡自己玩但不易與其他兒童合作
- 32.使用兒童牙科鎮靜麻醉時，在兒童生長發育的考量，下列敘述何者錯誤？
- A.兒童生理系統的生長與發育都有不同的速度，特別是在未滿8歲的小孩
- B.兒童有比例較大的頭部與較短的脖子，較窄的鼻道，較大的舌頭與扁桃體 (tonsils)
- C.兒童肥胖會增加鎮靜麻醉的風險
- D.出生時大腦的重量是身體的10%，在6個月時大腦重量會增加為出生時的3倍
- 33.健康兒童的生命徵象 (vital sign)，下列敘述何者錯誤？
- A.1~3歲小孩心跳每分鐘約70~110下
- B.3~6歲小孩血壓收縮壓約120~135毫米汞柱 (mmHg)
- C.3~6歲小孩呼吸速度每分鐘約20~25次
- D.3~6歲小孩心跳每分鐘約65~110下
- 34.關於兒童牙齒上發生黑色染色 (black stain)，下列選項何者正確？①比橘色染色常見 ②可使用浮石粉及橡皮磨杯去除 ③刷牙次數太少是發生的主因 ④致病菌種是 *Aspergillus* ⑤較橘色染色更難移除
- A.①④⑤
- B.②③⑤
- C.僅②⑤
- D.僅①④
- 35.關於玻璃離子體窩溝封劑 (glass ionomer cement sealant) 與樹脂基質類窩溝封劑 (resin-based sealant) 施作，下列敘述何者正確？
- A.乳白齒施作樹脂基質類窩溝封填，無法預防齲齒發生
- B.玻璃離子體窩溝封劑因為可以釋放氟離子，比樹脂基質類窩溝封劑有更好的療效
- C.低齲齒風險的兒童，如果白齒咬合面型態沒有明顯凹陷的窩與溝，可不施作窩溝封填
- D.已有鄰接面齲齒的恆牙第一大白齒，建議施作玻璃離子體窩溝封劑

36. 根據美國兒童牙科醫學會，6歲以下兒童齲齒風險評估 (caries-risk assessment)，下列敘述何者不是齲齒高危險因子？
- A. 上顎左右正中乳門齒近心處各有1個鄰接面齲齒
  - B. 該兒童來自單親家庭，低收入戶
  - C. 持有中度身心障礙手冊
  - D. 口水流量很低
37. 兩歲半兒童，第一乳白齒已萌發，第二乳白齒尚未萌發，在第二乳白齒的牙床上有暗紫色突起，摸起來是軟軟的，不會痛，關於其處置方法的敘述，下列何者最適當？
- A. 切片檢查
  - B. 切開牙齦，做埋伏齒露出術 (surgical exposure)
  - C. 做切開引流
  - D. 不做處置，觀察即可
38. 關於全口塗氟的敘述，下列何者正確？①塗氟前應使用牙刷清潔牙齒以幫助氟化物吸收 ②全口塗氟使用氟膠 (fluoride gel) 時，氟膠應在口內停留1分鐘 ③全口塗氟使用塗漆 (fluoride varnish) 時最常用為5%氟化鈉 ④全口塗氟時無論使用氟膠或氟漆都可以得到好的預防蛀牙的效果
- A. ①②③
  - B. ①③④
  - C. ①②④
  - D. ②③④
39. 四歲兒童在下顎局部麻醉下接受乳齒冠髓切除治療，回家兩個小時後發現下嘴唇腫起並有嚴重潰瘍，最可能之原因為下列何者？
- A. 兒童對局部麻藥過敏
  - B. 給予兒童之局部麻藥過量
  - C. 施打局部麻藥時打到血管
  - D. 兒童打完麻藥後，一直咬到自己的嘴唇
40. 針對兒童上顎門齒間隙 (diastema) 進行上顎唇繫帶切除術 (maxillary labial frenectomy) 的時機，下列敘述何者正確？
- A. 於恆門齒剛萌發時進行
  - B. 於乳齒列時進行
  - C. 於恆門齒萌發完成後進行
  - D. 於犬齒萌發後再確認是否需要進行
41. 要給予飲用水中含氟量在0.3 ppm以下缺氟區的4歲健康兒童氟錠劑來預防齲齒，則適宜的劑量為下列何者？



- A. 0.25 mg/天
- B. 0.5 mg/天
- C. 0.75 mg/天
- D. 1.0 mg/天

42. 5歲半兒童上顎門齒因為齲齒而缺失（如下圖），下列敘述何者錯誤？①需要製作空間維持器 ②需要製作固定或活動式義齒（fixed or removable prosthetic appliance） ③需要哈立固定器給予治療（Hawley appliance）



- A. 僅①
- B. 僅①②
- C. 僅②③
- D. ①②③

43. 關於艾泊斯坦氏小珠（Epstein pearls）的敘述，下列何者最不適當？

- A. 為殘留的上皮組織
- B. 出生數週後會脫落，所以不需處理
- C. 位於齒槽脊頰側或舌側
- D. 位於正中腭縫（midpalatine raphe）

44. 根據Brearly的研究，最常發生沾黏（ankylosis）之乳牙為下列何者？

- A. 下顎第一乳白齒
- B. 上顎第一乳白齒
- C. 上顎乳犬齒
- D. 下顎乳犬齒

45. 關於牙齒萌發時間的差異，下列敘述何者錯誤？

- A. 乳齒列萌發時間的個別差異較恆齒列小
- B. Garn指出恆牙萌發時間，變異最少的是下顎門齒
- C. 下顎恆門齒萌發的差異可達3年左右
- D. Garn指出萌發時間差異最大的是恆牙第一小白齒

46. 有關肌功能治療 (myofunctional therapy) 的目標，下列何者錯誤？

- A. 改善咀嚼肌群
- B. 提升智力
- C. 改善言語清晰度
- D. 可重新訓練舌頭並強化唇部肌肉

47. 下列何者不是做空間維持的主要功能？

- A. 防止對咬牙的萌出
- B. 改善患者的美觀性
- C. 抑制生長變化
- D. 維持缺牙的空間

48. 一位4歲女童，除下顎兩側第一乳白齒因嚴重齲齒被拔除外，其餘18顆乳齒皆被保存下來，則下列何種處置較為適當？

- A. 僅加強口腔衛生，不需製作空間維持器
- B. 製作舌側牙弓維持 (lingual holding arch) 來維持空間
- C. 製作南斯氏裝置 (Nance appliance) 來維持空間
- D. 兩側各製作一副帶環裝置 (band and loop appliance) 來維持空間

49. 下列何者不是診斷乳齒及混合齒列期之前牙錯咬 (anterior crossbite) 需考量的臨床發現？

- A. 涉及之牙齒數目 (number of teeth involved)
- B. 上下犬齒傾斜度 (inclinations of maxillary and mandibular canine)
- C. 顏面輪廓 (facial profile)
- D. 家族史 (family history)

50. 鐮刀狀細胞病 (sickle cell disease) 相關的常見牙科併發症，不包括下列何者？

- A. 齲齒
- B. 咬合不正
- C. 牙齦炎
- D. 牙髓壞死

51. 關於脊柱裂 (spina bifida) 患者的敘述，下列何者正確？

- A. 易合併腸胃系統異常
- B. 易合併小頭畸形 (microcephalus)
- C. 易合併先天性心臟病
- D. 患者易對乳膠手套過敏

52. 兒童白血病好發於幾歲？

- A. 0~1歲
- B. 2~5歲
- C. 6~9歲
- D. 10~13歲

53. 關於兒童口腔灼傷的敘述，下列何者正確？

- A. 口腔灼傷可能造成二級傷口癒合（secondary wound healing）
- B. 很少造成小口（microstomia）的問題
- C. 最常見的原因是兒童飲用太燙的熱水
- D. 最常發生的年齡是4~6歲

54. 關於兒童牙齒外傷造成牙根斷裂，在下列何處的預後最好？

- A. 在根尖1/3（apical third）
- B. 在中間1/3（middle third）
- C. 在齒頸1/3（cervical third）
- D. 與發生部位無關

55. 關於乳牙外傷發生內縮（intrusion），下列敘述何者錯誤？

- A. 嚴重的乳牙內縮需要拍攝X光確認
- B. 通常乳門牙牙根是往腭側彎曲，乳牙內縮時牙根接近恆牙牙胚
- C. 乳牙內縮後要先判斷是否有壓迫到恆牙牙胚
- D. 通常較不嚴重的乳牙內縮可以在6個月內再萌出（reeruption）

56. 關於恆牙突出性脫出（extrusive luxation）的敘述，下列何者錯誤？

- A. 未閉合根尖的恆牙脫出都不需要根管治療
- B. 閉合根尖的恆牙脫出大於2 mm，通常需要根管治療
- C. 建議小心的復位（reposition）與固定（stabilization）
- D. 使用彈性的固定方式（a flexible splint）

57. Ketamine藥物在臨床上的作用，下列敘述何者正確？

- A. 主要是作用在中樞神經GABA receptor部位的接受器
- B. 屬於解離型藥物（dissociative agent）
- C. 在適當劑量下，大部分患者仍會產生呼吸抑制的作用
- D. 通常不會增加唾液的分泌

58. 診治身心障礙兒童時，下列情況何者較不適合使用身體束縛法？

- A. 可以合作的兒童
  - B. 使用其他行為管理後還是沒辦法配合的兒童
  - C. 兒童的反應可能威脅本身或工作人員的安全時
  - D. 需做緊急處理時
59. 麻醉藥物經口服給予，經消化道吸收作用，下列敘述何者錯誤？
- A. 口服後約15~40分鐘會到達腦部
  - B. 因為副交感神經高度作用，焦慮的病人一般要經過較久的時間才會有效果
  - C. 部分藥物在通過腸黏膜和肝臟時，可能被代謝失活，使進入循環的藥量減少，藥效降低
  - D. 若是年齡過小或無法配合之兒童，則無法透過此種方式給予
60. 唐氏症患者有先天性心臟病之機率大約是多少？
- A. 20%
  - B. 40%
  - C. 60%
  - D. 80%
61. 以臨床試驗 (clinical trial) 探討某一新開發之含氟牙膏的防齲效果，下列敘述何者錯誤？
- A. 「雙盲 (double-blind) 設計」可減少偏差 (bias)
  - B. 對照組應使用不含氟的牙膏才符合醫學倫理
  - C. 隨機分配是為了使對照組與實驗組在試驗開始時，具相似的口腔健康狀況
  - D. 受試者簽署同意書後方可進行試驗
62. 關於頻率學派的假說檢定，在虛無假說為真的假設之下，會得到比選取樣本相同或更極端的機率總和，稱之為下列何者？
- A. alpha-level
  - B. beta-level
  - C. gamma-level
  - D. *p*-value
63. 關於比較兩組樣本 independent t-test 的敘述，下列何者錯誤？
- A. 比較兩組樣本平均值的檢定
  - B. 兩組樣本須為獨立樣本
  - C. 資料須為常態分布，或者樣本數要夠大
  - D. 當兩組資料變異數相等時，其自由度為兩組樣本數總和減1
64. 下列何者不是氟離子抑制齲蝕進行之機轉？

- A. 加速牙釉質結晶體沉積
  - B. 加速齲蝕部位再礦化
  - C. 抑制致齲菌的代謝
  - D. 中和致齲菌產生的酸性物質
65. 世界衛生組織建議成人及兒童之游離糖 (free sugars) 最高攝取量，至少應低於攝取總熱量的多少百分比以下？
- A. 5%
  - B. 10%
  - C. 20%
  - D. 25%
66. 依多倫多大學研發的Caries Risk and Preventive Needs Assessment，*Mutans streptococci*多少CFU/mL以下，屬於評分 (rating) 為0 (low risk) ？
- A. 10,000
  - B. 1,000
  - C. 100
  - D. 10
67. 針對社會行銷 (social marketing) 的敘述，下列何者錯誤？
- A. 相較於傳統行銷手法，社會行銷的目的是改變民眾對健康服務等無形產品的態度
  - B. 社會行銷是組合廣告與行銷策略藉以改變民眾的想法與行為
  - C. 社會行銷要有效，應優先考慮民眾端的需求
  - D. 產品價格高低不是社會行銷應該考量的因素
68. 計劃的評價可分為形式評價和綜合評價。下列何者是屬於形式評價的功能？
- A. 修正計劃方案
  - B. 決定新計劃是否值得推行
  - C. 選擇數個計劃中較可行的方案
  - D. 選擇數個計劃中具高效率的方案
69. 對於口腔清潔操作的示範教學，搭配下列何種方法的效果較好？
- A. 問卷調查法
  - B. 目視篩檢法
  - C. 牙菌斑顯示劑染色法
  - D. 角色扮演法

70. 某人參加口腔衛生教育活動後，認為罹患口腔癌將對其生活品質產生重大影響，此概念屬於健康信念模式（health belief model）中的何種構念（construct）？
- A. 嚴重性認知（perceived severity）
  - B. 罹患性認知（perceived susceptibility）
  - C. 行動的利益認知（perceived benefits）
  - D. 行動線索（cues to action）
71. 兒童齲齒檢查所使用之恆齒齲齒指數／恆齒齲齒經驗指數（DMFT index）中，下列何者可被記錄為「缺牙（M）」？
- A. 因外傷而被拔除的牙齒
  - B. 因矯正而被拔除的牙齒
  - C. 因齲齒而被拔除的牙齒
  - D. 因先天性缺失的牙齒
72. 依照世界衛生組織於2013年發行之第五版口腔健康調查的基本方法（Oral Health Surveys: Basic Methods, 5<sup>th</sup> ed., WHO, 2013），在社區進行口腔檢查時如使用非自然光源，建議應以何種色系為佳？
- A. 黃色系光
  - B. 藍白色系光
  - C. 紅色系光
  - D. 綠色系光
73. 有關汞中毒的敘述，下列何者正確？①牙科人員如果長期暴露於低濃度汞蒸氣可引起汞中毒 ②顫抖不是慢性汞中毒的症狀 ③可檢測血液、尿液的汞濃度，以瞭解汞的暴露情形 ④感覺與運動神經障礙是慢性汞中毒的症狀
- A. ①②③
  - B. ②③④
  - C. ①②④
  - D. ①③④
74. 依據世界衛生組織2022年的口腔健康現況報告，其中有關口腔疾病預防策略，下列敘述何者錯誤？
- A. 口腔疾病多為傳染性疾病，無法和非傳染性的癌症、糖尿病一起預防
  - B. 鼓勵民眾每天使用1000~1500 ppm的含氟牙膏刷牙兩次
  - C. 可針對口腔疾病和心血管及慢性呼吸道疾病的共同危險因子進行介入措施
  - D. 停止使用任何形式的菸草
75. 關於「口腔健康法」的敘述，下列何者錯誤？

- A. 口腔疾病之預防與口腔健康之促進應納入全民健康保險
  - B. 主管機關在中央為衛生福利部，在直轄市為直轄市政府，在縣（市）為縣（市）政府
  - C. 中央主管機關應每6年提出國民口腔健康狀況調查及研究之報告
  - D. 中央主管機關應設口腔醫學委員會，其任務包括口腔健康政策之擬議
76. 關於自閉症者的行為表現，下列敘述何者正確？
- A. 十分注意他人的來去
  - B. 喜歡跟別人有眼神的接觸
  - C. 重複同樣動作，例如：搖擺或拍手
  - D. 他們似乎不喜歡獨處，可能會喜歡被關注和喜愛，會主動地擁抱和摟住別人
77. 長期照護者的口腔醫療提供模式分為四類：私人牙醫診所模式（private dental office）、機構內牙科治療模式（on-site dental program）、移動式牙科治療模式（portable dental program）、牙科治療車模式（mobile van program）。關於此四類醫療提供模式，下列敘述何者錯誤？
- A. 私人牙醫診所模式對牙醫師而言是最合乎成本效益的模式
  - B. 機構內牙科治療模式適用於規模較小的護理之家
  - C. 移動式牙科治療模式最適於居家臥床病患
  - D. 牙科治療車模式適用於偏遠地區的長照機構
78. 全民健康保險牙醫門診總額特殊醫療服務計畫，旨在提升牙醫醫療服務品質，加強提供3種對象之牙醫醫療服務。此3種對象未包含下列何者？
- A. 先天性唇顎裂患者
  - B. 顱顏畸形症患者
  - C. 特定身心障礙者
  - D. 所有滿80歲者
79. 依醫師法及其施行細則規定，關於醫師執業地點，下列敘述何者錯誤？
- A. 醫師法第 8 條規定醫師應向執業所在地直轄市、縣（市）主管機關申請執業登記，始得執業
  - B. 醫師法第 8條之2規定醫師執業僅限於所在地主管機關核准登記之醫療機構為之
  - C. 醫師法施行細則規定醫師執業其登記執業之醫療機構以一處為限
  - D. 醫師應邀出診時，可在行動不便的病人家中直接執行業務
80. 家庭牙醫學的精髓除了全人照護（total patient care）與長期照護（longterm care）外，尚需包括下列何者？①適時轉診 ②特殊治療（special needs dentistry） ③老年牙科（geriatric dentistry） ④醫療與預防並重 ⑤牙科各次專科精通
- A. ①②③

B. ②④

C. ③⑤

D. ①④⑤