

113年第一次專門職業及技術人員高等考試醫師牙醫師中醫師藥師考試分階段考試、醫事檢驗師、醫事放射師、物理治療師考試

代 號：3318

類科名稱：中醫師(二)

科目名稱：中醫臨床醫學(三)(包括中醫外科學、中醫傷科學、中醫五官科學)

考試時間：1小時30分鐘

座號：_____

※注意：本試題禁止使用電子計算器

※本試題為單一選擇題，請選出一個正確或最適當答案。

1. 根據中醫外科學辨經的方法，瘡瘍若發於多氣少血之經，以下列何治法最宜？
 - A. 破血補托
 - B. 行氣滋養
 - C. 行氣活血
 - D. 平肝清熄
2. 根據《中醫外科講義》辨經理論，瘡瘍生於體表那一條經絡範圍，較容易痊癒？
 - A. 手少陽三焦經
 - B. 手太陰肺經
 - C. 手陽明大腸經
 - D. 足少陽膽經
3. 下列何者不是脫疽的病因？
 - A. 由肝經濕熱，風邪外襲皮裏而成
 - B. 膏粱藥酒
 - C. 房術丹石熱藥
 - D. 由寒氣深蘊入骨骼之間，積久化熱而生
4. 有關上中下發背之敘述，下列何者正確？
 - A. 上發背，一名對心發
 - B. 中發背，一名對臍發
 - C. 下發背，一名脾肚發
 - D. 氣實多痠痛，氣虛者多麻癢
5. 65歲女子自述數天前於麻辣火鍋名店聚餐，近日出現上下牙床疼痛，逐漸加重，後轉齒齦腫硬，腮頰浮腫，下列診斷與敘述何者最正確？
 - A. 為牙癰，為陽明胃經熱毒所致
 - B. 為俠癰，為肝膽怒火凝結而成

- C. 為心肋癰，為肝膽怒火凝結而成
- D. 為黃瓜癰，為心脾火毒而成
6. 口腔附近之疔瘡有時不易處理，下列敘述何者正確？
- A. 舌疔長於舌面或周圍，屬肝脾火毒聚結而成
- B. 牙疔生於兩旁牙縫齦肉之上，可由肝膽二經濕熱所致
- C. 反唇疔生於唇稜偏裏，脾胃積熱上升結聚而生
- D. 承漿疔生於下唇之唇稜下陷中，乃胃經所經之處，由火毒而成
7. 一位小六男童數日前發現左耳竅長一小痘，色黑根深，形如椒目，疼如錐刺，下列診斷何者正確？
- A. 耳疔
- B. 耳根癰
- C. 疔疽
- D. 銳毒
8. 下列何種疾病，係因創傷後引起的瘖症，風邪由傷口襲於經絡漸侵入裡所致？
- A. 漏底風
- B. 腎囊風
- C. 大麻風
- D. 破傷風
9. 依《中醫外科講義》有關痛風的敘述，下列何者正確？
- A. 遍身疼痛或走竄不定，或痛有定處者，統稱痛風
- B. 有表證者防風通聖湯加減治之
- C. 上身重者蠲痺湯加減治之
- D. 下身重者虎潛健步丸加減治之
10. 汗斑 (Tinea versicolor) 相當於下列何種疾病？
- A. 紫白癜風
- B. 鈕扣風
- C. 赤白遊風
- D. 四鬩風
11. 風寒濕合而為病，若其痛走注，行而無定者。下列何方劑治療最不適宜？
- A. 劉河間防風湯
- B. 烏藥順氣散
- C. 蠲痺湯

D. 內疏黃連湯

12. 依《中醫外科講義》有關癩頭瘡的臨床證治敘述，下列何者錯誤？

A. 俗名錢癬

B. 日久蔓延，傷及毛竅，髮焦脫落，即成禿瘡

C. 外治可用掃雪散、肥油膏或麥錢散塗擦患部

D. 脾胃虛弱者，可加內服防風通聖散

13. 依《中醫外科講義》有關天泡瘡的敘述，下列何者錯誤？

A. 起因由風邪客於皮膚，血燥不能榮養所致

B. 外治，在水泡未破時可敷如意金黃散

C. 瘡形如水泡，根赤頂白，皮薄而光澤

D. 頭面周身皆可生發

14. 依《中醫外科講義》有關疥瘡病機的敘述，下列何者錯誤？

A. 乾疥屬肝經風盛

B. 濕疥屬脾經濕盛

C. 膿疥屬腎經濕熱

D. 砂疥屬心血凝滯

15. 一位中年男士，主訴最近3個月以來頭髮陸續出現呈圓幣狀的整片脫落，不痛也不癢，病人自行購買抗黴菌藥膏外擦一個月卻未見改善。望之頭皮局部膚色如常，無脫屑，也無結痂皮。此病症的臨床診斷以下列何者最適當？

A. 禿瘡

B. 斑禿

C. 髮際瘡

D. 白疔

16. 風疹相當於西方醫學的蕁麻疹，病因多為風邪所致，若風疹色淡紅，反覆發作，遷延日久，午後夜間加劇，心煩易怒，口乾，手足心熱，舌紅少津，脈沉細，最可能為下列何種證型？

A. 風熱犯表

B. 風寒束表

C. 血虛風燥

D. 風濕血瘀

17. 有關癩瘡的敘述，下列何者錯誤？

A. 在男性稱為「爛腿」，女性稱為「裙風」

B. 朝輕暮腫者屬氣虛下陷

C. 患部瘡面色暗，四周膚色暗黑，板滯木硬，舌淡紫，苔白膩，脈細澀，辨證是「濕熱下注」

D. 經久站立或負重，勞累耗傷氣血，下肢氣血運行無力為病因之一

18. 中醫所謂「岩」是指質地堅硬，表面凹凸不平，形如岩石的腫物，因不易治癒，故有絕症之說，下列何病名最不屬於「岩」之範疇？

A. 陰癰

B. 癰唇

C. 舌菌

D. 失營

19. 下列敘述何者錯誤？

A. 流注皮色雖白，乃此證之特徵，不作陰虛治療

B. 流痰後期以補益肝腎，溫經通絡，散寒化痰治療

C. 流注穿潰後，可分辨膿色，以為佐證病因

D. 流痰潰後流膿清稀，夾有敗絮樣物

20. 五淋散通治淋症，若患者症見胞中氣脹，少腹滿痛，小便餘瀝者，於五淋散中再加入下列何藥最適宜？

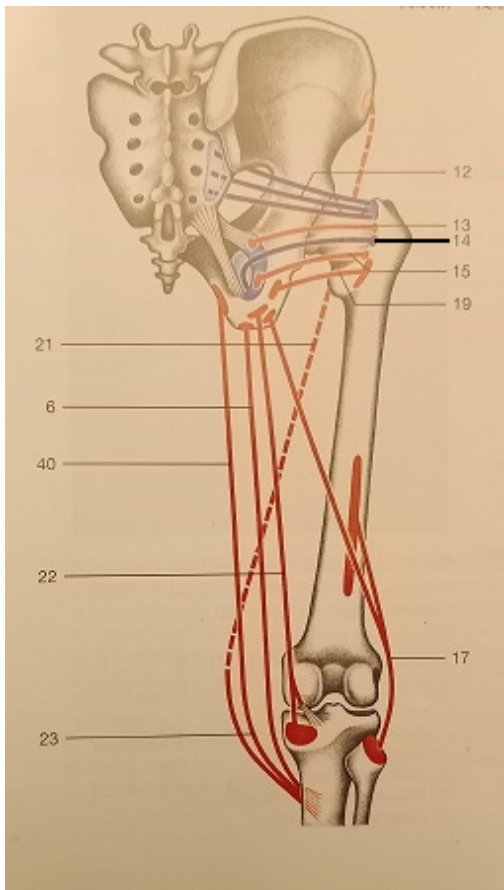
A. 桃仁

B. 滑石

C. 牛七（膝）

D. 香附

21. 依附圖所示之14、19位置之敘述，下列何者錯誤？



- A. 19可以內收大腿
- B. 19可以外旋大腿
- C. 14可以外旋大腿
- D. 14可以外展大腿
22. 關於肌節、皮節與反射測試，下列何者錯誤？
- A. L4皮節在大腳趾內側
- B. S1跟腱反射
- C. L2皮節在大腿外側
- D. L4膝反射
23. 關於坐骨神經牽拉測試之直腿抬高測試，下列何者錯誤？
- A. 傅氏好腳測試 (The Well-leg-raising test of Fajersztajn) 為一可行之測試
- B. 梨狀肌症候群常見抬高超過60度疼痛反而減輕
- C. 其角度多於60度之前就誘發疼痛
- D. 有時加入頸後伸可以誘發更明顯症狀
24. 關於骨盆X光 (如附圖所示) 之敘述，下列何者正確？



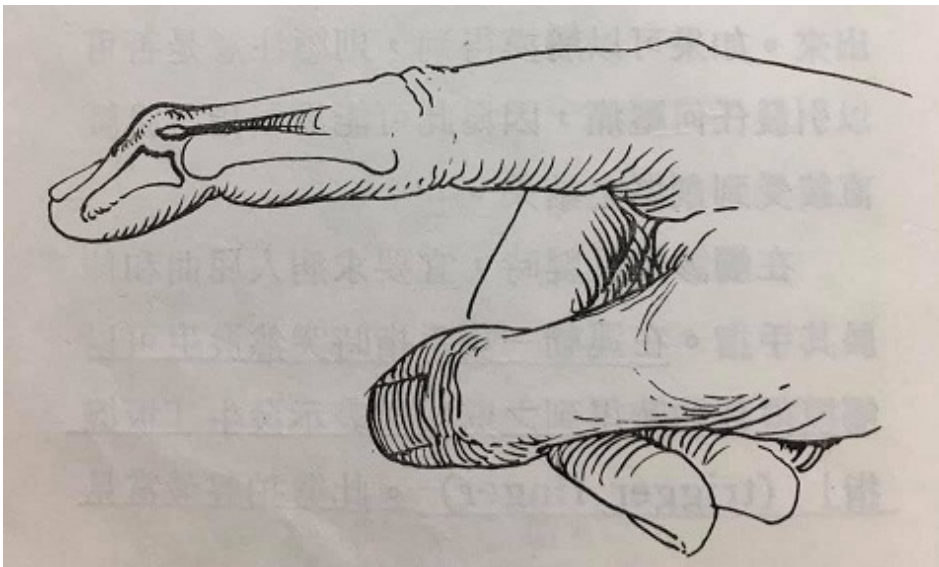
A. A為骨盆最寬處

B. B為AIIS

C. E為股骨頸

D. C為縫匠肌附著

25. 籃球選手常因指尖在伸直的狀態突然遭受外力撞擊，使遠端指節突然屈曲，造成伸指肌腱由其指止端撕裂而引起畸形（如附圖所示），則可能的診斷為何？



A. Swan-neck deformity

B. Trigger finger

C. Boutonniere deformity

D. Mallet finger

26. 某老礦工因手肘反覆腫脹疼痛來院診治，檢查時發現「天井穴局部出現圓形包塊，顯示囊壁增厚，有壓痛，關節活動輕度受限」，由以上症狀，其較可能的診斷為何？

- A. 肱骨外上髁炎
 - B. 二頭肌長頭肌腱炎
 - C. 旋後肌症候群
 - D. 尺骨鷹嘴滑囊炎
27. 某患者因肩關節骨折損傷會診中醫，檢查時患者抱怨手臂外側（臂臑穴）知覺有明顯異樣感，下列何者損傷最可能？
- A. 腋神經
 - B. 正中神經
 - C. 肌皮神經
 - D. 尺神經
28. 有關受傷脊椎的穩定度有賴後側韌帶複合結構（posterior ligamentous complex）的完整性，下列何者不屬於後側韌帶複合結構？
- A. 棘上韌帶（supraspinous ligament）
 - B. 棘間韌帶（interspinous ligament）
 - C. 後縱韌帶（posterior longitudinal ligament）
 - D. 黃韌帶（ligamentum flavum）
29. 病患出現下列那個症狀，會被診斷為急性腰肌筋膜炎扭傷？①腰部不能挺直，俯仰轉側起坐皆困難 ②走路時患者常用手扶住腰部防止因活動而產生的劇烈疼痛 ③通常具有明顯的局限性，患者可用手指指出疼痛部位或壓痛點 ④下背見扣擊痛，皮膚紅疹，身熱
- A. 僅①②
 - B. 僅①②③
 - C. 僅②③④
 - D. ①②③④
30. 有關「腰部韌帶勞損」的描述，下列何者最適宜？
- A. 搬東西的時候若沒有蹲下去，而是直接採彎腰的方法抬起，靠腹部跟大腿後方肌肉用力而容易使腰部韌帶扭傷
 - B. 可在雙側臀部肌肉上找到壓痛點，併見單側下肢麻感，理學檢查見SLRT（+）
 - C. 痠痛在彎腰時或勞累後會加重，在腰後仰時或休息後反而會減輕
 - D. 睡硬板床可以有效的改善一大早睡醒時難以轉側起身的症狀
31. 關於「腕筋瘤」之敘述，下列何者最不最適宜？
- A. 患者往往在沒有外傷史情形下發現此病

B. 好發於腕背部，偶發於手腕掌側

C. 以針抽取常見蛋清色清稀液體

D. 此病可能自己消除而痊癒

32. 關於腕隧道症候群之診治，下列敘述何者最不適宜？

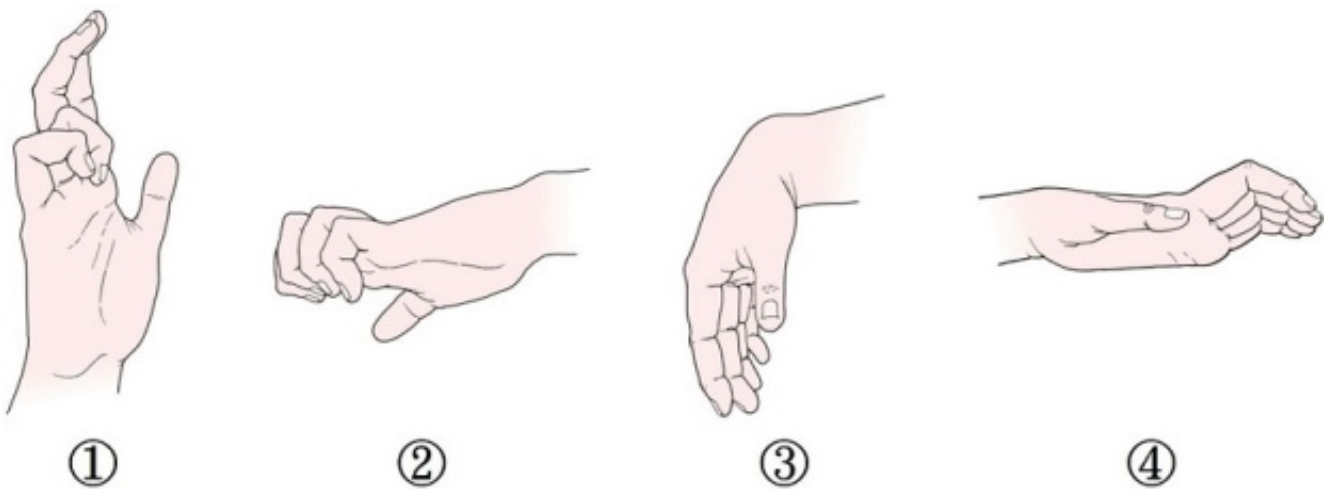
A. 主要症狀是大拇指、食指、中指出現麻木刺痛

B. 病程長者常見小魚際肌的萎縮

C. 治療宜祛風通絡，可內服大活絡丹

D. 按摩及針灸可取勞宮、外關、陽谿、合谷進行治療

33. 如圖有關常見之手部畸形，與相關神經損傷之配對，下列何者最正確？



A. ①橈神經②正中神經合併橈神經③尺神經④正中神經

B. ①尺神經②正中神經合併橈神經③橈神經④正中神經

C. ①橈神經②正中神經合併尺神經③尺神經④橈神經

D. ①尺神經②正中神經合併尺神經③橈神經④正中神經

34. 有關外踝韌帶的敘述，下列何者錯誤？

A. 前距腓韌帶 (Anterior Talofibular lig.) 最易扭傷

B. 跟腓韌帶 (Calcaneofibular lig.) 最強韌

C. 跟腓韌帶 (Calcaneofibular lig.) 解剖位置在前後距腓韌帶之間

D. 前距腓韌帶 (Anterior Talofibular lig.) 及跟腓韌帶 (Calcaneofibular lig.) 之功能喪失會造成踝關節不穩定

35. 有關膝關節半月板，下列敘述何者錯誤？

A. 因周邊較厚而中央部較薄，故能加深脛骨髁的凹度，以適應股骨髁的凸度，使膝關節穩定

B. 半月板是一種纖維軟骨組織，本身血液循環極差

C. 即「連骸」

D. 分內側及外側兩部分：內側較大，彎如新月形；外側稍小，似"0"形

36. 有關下尺橈關節損傷，下列敘述何者錯誤？

A. 常見養老穴壓痛，前臂旋轉功能障礙

B. 可適度使用護腕

C. 應多做前臂旋轉動作鍛鍊

D. 急性損傷應加以固定

37. 50歲患者，因手肘尺側之疼痛，並出現無名指與小指之間歇性麻感，醫師為其進行屈腕阻抗測試為陽性，下列何者正確？①應考慮為網球肘 ②患者病史很可能有長期的手臂用力活動或運動 ③曲池穴比少海穴更靠近病位處 ④肘伸直且前臂旋後，醫師同時將腕極度背伸時會引起疼痛

A. ①③

B. ②④

C. ①②

D. ③④

38. 有關梨狀肌症候群的診斷治療，下列敘述何者正確？

A. 加強直腿抬高試驗呈陽性反應

B. 4字型試驗呈陽性反應

C. 針灸取阿是穴，瀉法，有痠麻感向遠端放散為宜

D. 腰椎斜板法適用於腰痛症狀嚴重，轉折不能的患者

39. 參與髖關節內收運動的肌肉中，下列何者位於最表層，而為唯一可以觸摸得到之肌肉？

A. 股薄肌

B. 內收長肌

C. 內收短肌

D. 內收大肌

40. 依《諸病源候論》所述，「凡腰痛病有五……」，下列何者不是其中之一？

A. 寢臥濕地

B. 風痺

C. 少陰

D. 貪涼飲冷

41. 34歲女性騎馬時因不慎由馬背上跌落，右肩與右胸著地後疼痛無法起身，下列敘述何者正確？

A. 如果診斷鎖子骨骨折，依《醫宗金鑑·正骨心法要旨》可內服人參紫金丹

- B. 如果出現多處肋骨骨折且出現內血瘀聚腫痛，傴僂難仰者，依《醫宗金鑑·正骨心法要旨》可內服血府逐瘀湯
- C. 如果出現右肩方肩畸形，為右肱骨幹骨折的特徵
- D. 緊急送醫後出現咳血衄血而喘者，依《醫宗金鑑·正骨心法要旨》宜活血行氣，不可用下法，二味參蘇飲治之
42. 68歲男性跌倒造成腰椎壓迫性骨折，除腰部疼痛外，出現嚴重便秘的症狀，依《醫宗金鑑·正骨心法要旨》因傷損造成大便秘結的敘述，下列何者正確？
- A. 若大腸血虛火熾者，用八珍湯送潤腸丸
- B. 若腎虛火燥者，用濟生腎氣丸
- C. 若腸胃氣虛，用補中益氣湯
- D. 若大便秘結，裡實氣壯，腹痛堅硬者，用麻子仁丸
43. 依《醫宗金鑑·正骨心法要旨》，下列病症對應藥物治療敘述何者錯誤？
- A. 胸骨跌打損傷：輕者先按證用手法治之，內服正骨紫金丹
- B. 髑骨骨折：手法復位後使用夾板固定，內服正骨紫金丹
- C. 臂骨骨折：手法接對端正，竹簾裹之，以布條紮緊固定，每日清晨服正骨紫金丹
- D. 髌骨：受風寒濕氣，再遇跌打損傷，宜服正骨紫金丹
44. 患者受外傷後，出現尿量減少之狀況。其他表現包含了情志不寧且煩躁，不思飲食，噁心腹脹，排便稀軟。診其脈弦緊。治以下列何方最合適？
- A. 小薊飲子
- B. 丹梔逍遙散
- C. 代抵當丸
- D. 八正散
45. 關於傷損出血，依《醫宗金鑑·正骨心法要旨》記載，如血蘊於內而嘔血者，宜下列何方？
- A. 加味四君子湯
- B. 四物湯加柴胡、黃芩
- C. 獨參湯加炮薑
- D. 桃仁承氣湯
46. 依《醫宗金鑑·正骨心法要旨》，有關傷損昏憤之論述，下列何者正確？
- A. 傷損昏憤，乃傷之至重，以致昏憤不知人事，宜急灌以四逆湯
- B. 雖內有瘀血，斷不可下，急引花蕊石散內化之
- C. 凡瘀血在內，大便不通，用當歸、朴硝

D.血凝而不下者，須用香附、桂枝二三錢，以熱酒調灌服之，血下乃生

47.依《傷科大成·跌打壓仆損傷者須用引經藥》，下列藥物與功效之配對，何者正確？

A.順氣：川斷、五加皮、骨碎補、杜仲

B.通竅：砂仁、青皮、木香、枳殼

C.活血：桃仁、蘇木、乳香、木通

D.補血：生地、當歸、白芍、丹參

48.依《醫宗金鑑·正骨心法要旨》，有關小腿骨打斷後之處置，下列何者錯誤？

A.用手法，按筋正骨，令復其位

B.貼混元膏，以竹簾裹住，白布纏之

C.先服正骨紫金丹

D.繼服健步虎潛丸

49.關於髌骨的敘述，下列何者錯誤？

A.髌骨是人體最大的種子骨

B.髌骨骨折多見於直接暴力

C.髌骨受直接暴力骨折相對於間接暴力骨折，對伸膝功能影響較小

D.髌骨受間接暴力骨折以橫斷骨折居多

50.關於骨頭癒合過程的敘述，下列何者正確？

A.若斷端產生位移，在纖維性骨痂形成後，已無法再次手法對位整復

B.應防止較大的血腫，減少軟骨內骨化範圍

C.內骨痂主要是由軟骨內骨化形成

D.X光顯示骨小樑通過骨折線則稱為臨床癒合

51.關於脛腓骨幹骨折敘述，下列何者正確？

A.《醫宗金鑑·正骨心法要旨》稱脛骨為勞堂骨

B.脛骨中上交界較細弱，為骨折好發處

C.兒童以脛腓骨幹雙骨折最多

D.若脛腓骨兩骨折線在同一水平面，通常軟組織損傷較嚴重

52.關於距骨骨折敘述，下列何者錯誤？

A.距骨頸骨折常發生在踝關節蹠屈外翻位

B.因跟腱作用，距骨體向外旋轉，骨折面朝向外上方

C.距骨頸骨折，易發生缺血性壞死

D.骨折線常經過關節面，易發生創傷性關節炎

53. 72歲女性3日前跌倒左手掌著地，今日因左手背明顯腫脹瘀青至門診就醫，下列敘述何者正確？

- A. 患者左手握拳時，目視手背第四第五掌骨頭下陷需考慮是否有骨折
- B. 確認是否有掌骨骨折需拍攝手部正位（AP view）與手部側位（lateral view）X光檢查
- C. 骨折早期需給予活血去瘀、消腫止痛之處方如當歸芍藥散
- D. 可使用Phalen氏測驗手部橈動脈與尺動脈血液供應情形

54. 關於鎖骨骨折，下列敘述何項正確？①鎖骨骨折最常見位置為中段1/3的部位 ②鎖骨骨折典型移位為骨折近端向上方位移，因胸大肌牽拉造成 ③鎖骨骨折典型移位為骨折遠端向前下方位移，因胸鎖乳突肌牽拉造成

- A. 僅①
- B. 僅②③
- C. 僅①②
- D. ①②③

55. 關於關節脫位與特殊畸形配對之敘述，下列何者正確？①肘關節後脫位 ②肘關節前脫位 ③肩關節前脫位 ④肩關節後脫位 ⑤腕關節後脫位 ⑥方肩畸形 ⑦靴狀畸形 ⑧屈曲、內收、內旋畸形 ⑨伸直、外展、外旋畸形

- A. ①配⑦、④配⑥、⑤配⑧
- B. ②配⑦、④配⑥、⑤配⑧
- C. ①配⑦、③配⑥、⑤配⑨
- D. ②配⑦、③配⑥、⑤配⑨

56. 60歲男性數年前因車禍導致左側膝關節脫位，當時手術後復原狀況良好，但在出院期間關節尚未穩定的情況下過早下床且負重行走，檢查發現膝關節面磨損，且骨端邊緣骨質增生、滑膜損傷，由以上症狀，其最為可能的診斷為何？

- A. 骨化性肌炎
- B. 感染
- C. 骨缺血性壞死
- D. 創傷性關節炎

57. 關於膝關節完全脫位之症狀，下列何者錯誤？

- A. 下肢明顯縮短
- B. 筋肉在膝部鬆軟堆積
- C. 可出現側方活動與彈性固定
- D. 脫位後自行復位

58. 關於關節脫位，下列何者正確？①因結核而致關節脫位稱病理性脫位 ②中老年人半身不遂可引起病理性脫

位 ③脫位合併骨折稱為完全脫位 ④病理性脫位最常見於肘關節

A. ②④

B. ③④

C. ①③

D. ①②

59. 脫臼除了手法復位外，出現下列何種情況時需考慮緊急開刀復位？①開放性傷口之脫臼 ②施予手法復位成功後仍有持續疼痛 ③併發骨折或血管神經損傷 ④反覆性脫臼患者自行復位後

A. ②③

B. ①④

C. ①③

D. ②④

60. 有關髖關節脫位，下列敘述何者錯誤？

A. 最常見的是後脫位

B. 當大腿呈現過度內收並內旋的動作時，加上來自膝前的暴力使股骨頭衝破髖關節前方的關節囊

C. 當股骨大轉子受到暴力或髖關節在輕微的屈曲外旋位置，受股骨縱向外力可能會產生髖臼底骨折

D. 當髖關節受外力強迫外展外旋動作時，可能會引起股動、靜脈的壓迫

61. 白睛表面出現灰白色小顆粒，周圍繞以赤絲血脈，《證治準繩·七竅門》稱之為金疳，下列何者非其病因病機？

A. 肺經燥熱，宣發失職

B. 脾胃熱盛，熱入血分

C. 肺陰不足，虛火上炎

D. 肺脾兩虛，衛外失職

62. 六淫病因中何者對眼危害較小？

A. 風、濕

B. 風、火

C. 寒、暑

D. 濕、火

63. 關於粟瘡，下列敘述何者錯誤？

A. 為風濕熱三邪為患，當祛風，除濕，清熱

B. 自覺症狀不明顯，或微有癢澀感，為濕邪阻絡，宜健脾除濕，五皮散加減治療

C. 臉內紅赤，顆粒纍纍，色黃而軟，屬濕熱壅阻者，宜祛風清熱除濕，除風清脾飲治療

D. 可以黃連西瓜霜或犀黃散點眼

64. 張爺爺總是眼淚常流，拭之又生，淚水清冷而稀薄，平日常頭昏耳鳴，腰膝痠軟，脈象細弱，其最有可能的證治為何？

A. 證屬命門火衰，脾陽不足，宜右歸飲加減治之

B. 證屬肝血不足，外感風邪，宜四物湯加防風、白芷、羌活治之

C. 證屬肝腎兩虛，約束無權，宜左歸飲加減治之

D. 證屬氣血不足，收攝失司，宜八珍湯加減治之

65. 下列何者屬於兩眦疾病？

A. 目翳

B. 赤脈傳睛

C. 花翳白陷

D. 迎風赤爛

66. 花翳白陷與下列那一個西醫疾病最為相似？

A. 角膜炎

B. 結膜炎

C. 角膜潰瘍

D. 眼翳

67. 翳形散如鱗點，乍青乍白映瞳中，下列關於此症狀的敘述何者正確？

A. 屬橫翳，是胃熱肝邪所致

B. 可以還睛散治療，外治則以金針撥之

C. 日輕夜重，黑睛病

D. 明看細小暗看寬

68. 在治療五官腫瘤時，可以使用外用藥塗抹，以促進腫瘤的消散，關於耳聾可以選用下列何者塗抹最適宜？

A. 冰麝散

B. 鴉膽子油

C. 補骨脂酊

D. 冰硼散

69. 依《金匱要略》，治療梅核氣宜使用下列何種方藥？

A. 半夏茯苓湯

B. 半夏瀉心湯

C. 半夏厚朴湯

D. 半夏桂枝湯

70. 某患者眩暈，抽血檢查：Total cholesterol 295 mg/dL，Triglyceride 190 mg/dL，伴頭額脹痛，胸悶不適，痰涎多，舌苔白膩，脈濡滑，治以下列何方最適宜？

A. 補中益氣湯

B. 真武湯

C. 天麻鉤藤飲

D. 半夏白朮天麻湯

71. 患者眩暈係因肝陽上擾，治療一段時間後症狀減輕，可用下列何方調理其後？

A. 杞菊地黃丸

B. 天麻鉤藤飲

C. 補中益氣湯

D. 歸脾湯

72. 膿耳並見耳後完骨紅腫疼痛，壓痛，或潰破流膿，此為何病？

A. 膿耳口眼喎斜

B. 耳根毒

C. 耳癬

D. 黃耳傷寒

73. 鼻前孔處皮膚漫腫、潮紅、潰爛、浸淫流水，積結痂塊，灼熱癢痛，為下列何種鼻病的主要特徵？

A. 鼻疔

B. 鼻疳

C. 鼻槁

D. 鼻塞

74. 有關鼻槁的護理與預防敘述，下列那些正確？①保持鼻竅清潔濕潤，清除鼻內積涕或痂皮，用血管收縮劑滴鼻塞 ②防治全身慢性疾患，加強營養，多吃蔬菜、水果、動物肝臟、豆類等食物，少食辛辣炙燥熱食物 ③鍛鍊身體，增強體質，預防感冒，並積極防治各種急慢性鼻部疾病 ④改善工作環境，減少粉塵吸入，室內常灑水，保持空氣濕潤，在乾燥或粉塵環境中工作，要戴口罩等

A. ①②③

B. ①②④

C. ①③④

D. ②③④

75. 飲食不慎，誤將骨刺鯁於咽喉或食道，若處理不當，可能會感染邪毒，導致咽喉肌膜腐爛化膿，其中骨刺最容易滯留在三個部位，不包括下列何者？

- A. 喉核
- B. 會厭谿
- C. 梨狀窩
- D. 食道中段

76. 「慢喉瘖」病因病機多由那三個臟腑虛損所致？

- A. 肺、脾、腎
- B. 肝、脾、腎
- C. 脾、腎、心
- D. 肝、脾、心

77. 「慢喉瘖」見聲帶腫脹不消或形成小結、息肉，宜以下列何者治之？

- A. 補中益氣湯加味；補益肺脾，益氣開音
- B. 百合固金湯加減；滋養肺腎，降火利喉開音
- C. 千金葦莖湯加減；補益肺脾，利喉開音化痰
- D. 會厭逐瘀湯加減；行氣活血，化痰開音

78. 牙齦癰專指發於盡牙處者，故多見張口困難。有發熱惡寒症狀，脈浮數，初起宜疏風清熱，選用薄荷連翹方。腫連腮頰宜配入下列那一組苦寒泄熱藥物內服最適合？

- A. 竹葉、生薑、白鹽
- B. 板藍根、地丁、苦參
- C. 薄荷、藿香、佩蘭、菊花
- D. 露蜂房、金銀花

79. 牙宣若由胃火上蒸而引起，內治宜清熱瀉火，消腫止痛，選用清胃散。若見下列何症宜加馬勃、旱蓮草？

- A. 煩渴多飲
- B. 多食易飢
- C. 牙齦紅腫
- D. 出血出膿

80. 有關牙癰的治療，下列敘述何者錯誤？

- A. 初起胃火偏盛者，宜選用清胃湯
- B. 若紅腫波及腮頰、下頷者，可外敷如意金黃散
- C. 久治不癒，瘡口不收，可用托裏消毒散
- D. 忌用針刺治療