

113年第一次專門職業及技術人員高等考試醫師牙醫師中醫師藥師考試分階段考試、醫事檢驗師、醫事放射師、物理治療師考試

代 號：3311

類科名稱：物理治療師

科目名稱：心肺疾病與小兒疾病物理治療學

考試時間：1小時

座號：\_\_\_\_\_

※注意：本試題禁止使用電子計算器

※本試題為單一選擇題，請選出一個正確或最適當答案。

- 關於功能肺餘容積 (Functional residual capacity, FRC) 的測量，下列何者正確？
  - 利用波以爾定律以體箱計 (Body Plethysmography) 量測，一般人FRC大約是2500 mL
  - 利用肺流量以一般簡易肺功能測試量測，一般人FRC大約是5000 mL
  - 利用波以爾定律以體箱計 (Body Plethysmography) 量測，一般人FRC約占全肺量的25%
  - 利用肺流量以一般簡易肺功能測試量測，一般人FRC約占全肺量的50%
- 有關換氣—灌流的敘述，下列何者正確？
  - 當換氣超過灌流時，則稱為分流異常
  - 當換氣浪費在沒有血液灌流的部位，或血液灌流浪費在沒有換氣的單位，就稱為換氣—灌流的不配合 (mismatch)
  - 正常情況下，換氣—灌流比值最佳為0.5
  - 當灌流超過換氣時，則稱為死腔換氣
- 有關健康成人肺功能的正常值範圍，下列何者錯誤？
  - 最大呼吸時，肺泡內壓則可高達  $\pm 200$  mmHg
  - 死腔是不參與氣體交換的部分，通常在145~155 mL之間
  - 死腔與潮氣量的比值常用來表示機械性換氣的有效性，正常值約為25~40%
  - 容量彈性 (compliance) 的倒數即為彈性程度 (elastance)，一般正常值在2.5~8.5 cmH<sub>2</sub>O/L
- 下列何者為評估呼吸音的正確技巧？
  - 為尊重患者的隱私避免暴露，應隔著患者的衣服進行呼吸音的評估
  - 為避免患者勞累，最好在患者仰躺的姿勢下進行呼吸音的評估
  - 進行呼吸音評估時，如果聽到的聲音很微弱或遙遠，可請患者進行深呼吸以便再次確認
  - 評估呼吸音時，必須比較前胸與後背聽到呼吸音在強度與音調上的差異
- 關於胸腔手術後的物理治療，下列何者正確？
  - 接受後外側胸腔手術 (posterolateral thoracotomy) 的患者應避免肩膀屈曲過肩的姿勢，以免傷口裂開
  - 接受正中胸骨切開術 (median sternotomy) 的患者應避免咳嗽，以免傷口裂開

- C. 插有胸管 (chest tube) 的患者需要臥床不能參與物理治療的運動訓練
- D. 左肺部分切除的患者應避免左側在下的側躺 (side lying on the left side)
6. 有些氣喘患者在不發作時可能沒有症狀或肺功能正常。氣喘嚴重程度的分級標準是依據何指標訂定？
- A. 尖峰呼氣流速值，日間症狀，夜間症狀
- B. 第一秒用力吐氣量，用力肺活量
- C. 用藥量與運動自覺量表
- D. 最大吸氣壓，最大呼氣壓
7. 氣喘患者從事運動時若要預防運動誘發型氣喘可以如何做？
- A. 運動前10~15分鐘服用擬交感神經刺激的氣管擴張噴霧劑
- B. 選擇乾燥的環境運動
- C. 縮短熱身運動的強度與時間
- D. 縮短冷卻期的強度與時間
8. 李先生是慢性阻塞性肺疾病患者，肺功能的檢查為 $FEV_1=65%$ ； $D_{LCO}=65%$ ； $FVC=70%$ 。根據美國醫學會 (AMA) 對呼吸障礙 (disability) 的分級標準，李先生分級屬於何者？
- A. Class 1
- B. Class 2
- C. Class 3
- D. Class 4
9. 一位在物理治療進行肺部復原的氣喘患者，這週幾乎每天都需要使用急救型支氣管擴張藥物，下列何者是物理治療師最適切的處置行為？
- A. 降低運動訓練強度
- B. 增加運動前吸入型支氣管擴張藥物的劑量
- C. 暫停訓練並尋求進一步醫療處置協助
- D. 加強運動過程中血氧的監測
10. 一位因為急性敗血症併發肺炎住在加護病房的患者，下列何項物理治療介入最不適宜？
- A. 四肢被動運動
- B. 執行抽痰技術
- C. 側身引流擺位
- D. 床邊站起
11. 在病房中看到治療師在病人上腹部放一沙包，最可能的目的為何？
- A. 呼吸肌訓練

- B. 協助排痰與肺部清潔
  - C. 整合性呼吸照護中配合呼吸器使用
  - D. 作為咳嗽訓練
12. 洪先生因跌倒撞擊頭部感到頭痛不適，緊急送醫發現有硬腦膜下血腫（subdural hematoma, SDH），手術後在加護病房觀察，目前可自行呼吸但意識不清。下列關於物理治療的敘述，何者正確？
- A. 若有硬腦膜上壓力監測時，任何時候都不應使顱內壓超過20 mmHg、腦灌注壓小於50 mmHg
  - B. 若頭骨尚未補回，不宜進行物理治療
  - C. 不可刺激氣管協助自發的咳嗽
  - D. 不可刺激胸壁誘發自主深呼吸動作
13. 接受胃部切除手術患者，術後胸部X光顯示右下肺葉側底節（lateral basal segment）有塌陷現象。治療師進行局部呼吸運動時，給予徒手壓力的最佳手部位置為何處？
- A. 右胸前側肋骨下段（right anterior lower ribs）
  - B. 右前胸（right anterior mid-chest）
  - C. 右胸外側肋骨下段（right lower lateral costal area）
  - D. 右側肩胛骨下方（right subscapular area）
14. 以居家方式進行肺部復健的氣喘患者，建議應每日測量並記錄下列那項參數以了解自己氣道管徑的變化？
- A. 心率
  - B. 吸氣尖峰流速
  - C. 脈搏血氧飽和度（pulse oxygen saturation, SpO<sub>2</sub>）
  - D. 吐氣尖峰流速
15. 下列何者不是影響心搏量（stroke volume）的因素？
- A. 前負荷（preload）
  - B. 心臟本身的收縮力（contractility）
  - C. 後負荷（afterload）
  - D. 房室瓣膜的數量
16. 下列何者為影響運動時心輸出量增加最顯著的生理參數？
- A. 心率
  - B. 心搏量
  - C. 平均動脈壓
  - D. 周邊血管阻力
17. 下列何者不是臨床上心導管檢查的評估項目？

- A. 運動時心臟功能的改變
- B. 心血管狹窄之百分比
- C. 冠狀動脈阻塞所侵犯之血管位置
- D. 心臟瓣膜的功能

18. 對於運動測試結果的應用，下列何者錯誤？

- A. 心臟病患因服用  $\beta$  阻斷劑，故運動心率無法反應運動強度
- B. 症狀限制之極限運動測試結果可訂定患者的最大心率與最大運動量
- C. 心臟病患者之心絞痛閾與心肌的攝氧量呈正相關
- D. 心絞痛閾以心率乘以平均血壓 (HR×MAP) 的值來呈現

19. 下列何者於高齡族群的變化易呈下降趨勢？

- A. 高血壓盛行率
- B. 糖尿病盛行率
- C. 體脂肪率
- D. 肌肉質量率

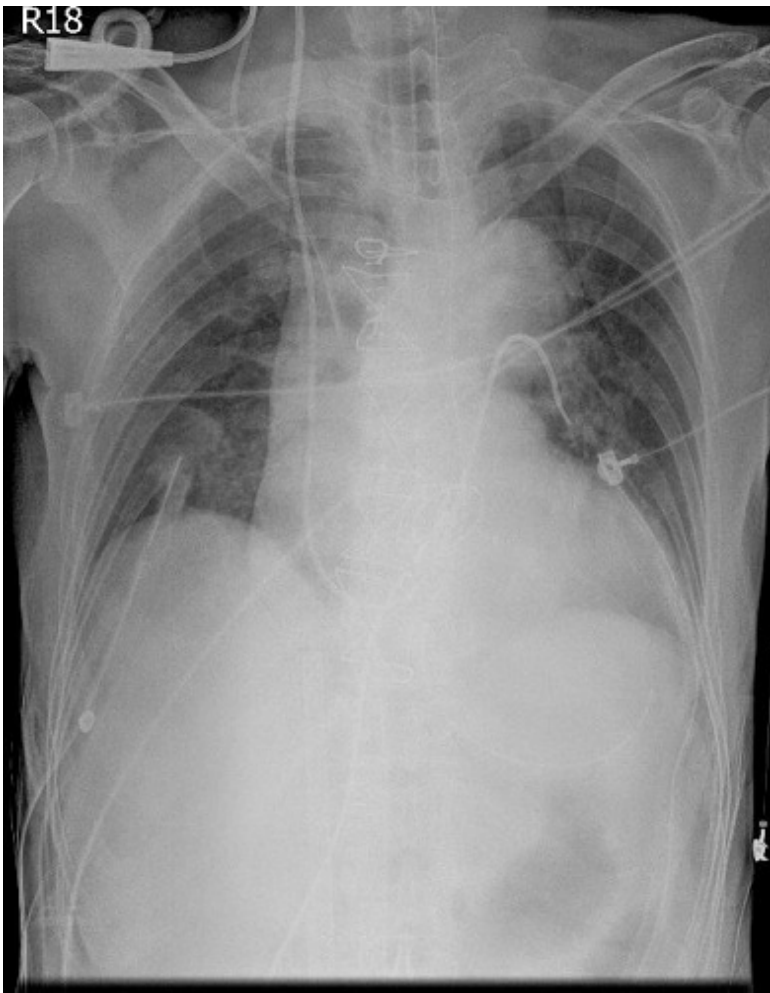
20. 下列何者為心肌損傷較專一的酵素指標？

- A. 肌氨酸酞磷酸 (creatine phosphokinase, CPK)
- B. 乳酸脫氫酵素 (lactic dehydrogenase, LDH)
- C. 血清麩氨酸草醋酸轉氨 (serum glutamic oxaloacetic transaminase, SGOT)
- D. Troponin I或T

21. 賈先生為缺血性心臟病患者，其最大攝氧量 ( $VO_2 \max$ ) 為 25 mL/kg/min。依「美國心血管和肺部復健學會」、「美國醫師學會」準則，以METs (metabolic equivalents) 為危險性分級指標時，其危險性分級為何？

- A. 無危險性
- B. 低危險性
- C. 中等危險性
- D. 高危險性

22. 王先生的胸腔X光片如下圖，可知他目前有那些導線裝置？①CVP line ②endotracheal tube ③chest tube ④swan-ganz ⑤ECG



- A. ①②③④⑤
- B. 僅②④⑤
- C. 僅①③④
- D. 僅①②③⑤

23. 你是一位居家物理治療師，有關患者服用心血管藥物的注意事項，下列敘述何者錯誤？

- A. 林先生使用Coumadin，治療時應避免碰撞出血
- B. 陳先生服用Inderal，不可採用心率訂定運動強度
- C. 王小姐使用Nitroglycerin，應監測胸悶及心肌缺氧症候
- D. 張太太使用Bosmin，可能運動誘發氣喘

24. 在急症病房執行床邊物理治療時，當病患出現下列那些症候時可能代表血液中二氧化碳濃度過高？①皮膚泛紅 ②出汗 ③躁動不安 ④嗜睡

- A. ①④
- B. ②③
- C. ①②③
- D. ①②④

25. 針對上肢有氧運動及下肢有氧運動，執行相類似之運動強度時，下列何者正確？①上肢運動的收縮壓值低於

下肢運動的 ②上肢運動的最大攝氧量高於下肢運動的 ③上肢運動的換氣閾值低於下肢運動的 ④上肢運動的心率血壓乘積值高於下肢運動的

- A. ①②
- B. ③④
- C. ①②③
- D. ②③④

26. 有關症狀限制最大運動測試的絕對禁忌症，下列何者正確？①持續不穩定型心絞痛 ②中度主動脈瓣狹窄 ③收縮壓180mmHg ④活動性（active）心內膜炎

- A. ①④
- B. ②③
- C. ①②③
- D. ②③④

27. 李先生55歲冠狀動脈繞道手術之後，進行第二期的心臟復健運動訓練，最大運動測試結果，最大攝氧量為30 mL/kg/min，預備以50%的攝氧量儲存量（ $VO_{2\text{Reserve}}$ ）進行運動訓練，目標攝氧量建議訂在那個強度 mL/kg/min？

- A. 13.3
- B. 15.0
- C. 16.8
- D. 18.5

28. 針對心絞痛病患接受有氧運動訓練後，可帶來生理上適應性的變化，下列訓練效果之敘述何者正確？①提升最大攝氧量 ②下降心絞痛閾值 ③次大運動時心率血壓乘積上升 ④次大運動時動靜脈氧差值上升

- A. ①③
- B. ②④
- C. ①④
- D. ②③

29. 下列何者為劇烈身體活動和運動時最可能會產生的潛在立即性風險？

- A. 冠狀動脈血管瘤
- B. 急性心肌梗塞
- C. 血管粥狀動脈硬化
- D. 骨質疏鬆

30. 當患者從事跑步運動訓練時，物理治療師提醒將注意力放在呼吸頻率的調控或腿部疲勞的感覺上，此方法運用何種原理？

- A. 結合 (association)
  - B. 解離 (disassociation)
  - C. 著重過程
  - D. 預防再發 (relapse prevention)
31. 下列何種公式可量化計算出有氧運動的量 (quantity) ?
- A. 運動頻率、運動強度、運動時間，三者的乘積
  - B. 每週每組肌肉／動作所做的運動總組數 (sets)
  - C. 關節活動度 (range of motion) 增加的角度
  - D. 運動強度和運動類型的加總
32. 針對高血壓患者執行運動測試之敘述，下列何者正確？
- A. 休息時收縮壓 $\geq 200\text{mmHg}$ ，舒張壓 $\geq 110\text{mmHg}$ 是執行運動測試的適應症
  - B. 如高血壓有得到良好控制，可直接執行較劇烈的運動
  - C. 如果是以診斷為目的的測試，患者不需暫停服用高血壓藥物
  - D. 如果測試目的是為了設計運動處方，在醫療的監督下，患者不需暫停服用高血壓藥物
33. 懷孕時期因為生理與結構的變化，孕婦的運動反應會因此而產生變化，下列敘述何者最不可能產生？
- A. 與非懷孕婦女相比，孕婦從事負重運動時，耗氧量會明顯增加；而在靜止或非負重運動時的變化並不明顯
  - B. 懷孕階段的孕婦在休息時、非最大運動、及最大運動時的心率皆會明顯增加
  - C. 懷孕階段孕婦血容量 (blood volume) 會增加約50%，產後會回復
  - D. 懷孕期間孕婦的通氣量 (minute ventilation,  $V_E$ ) 會增加，氧耗當量 ( $V_E/VO_2$ ) 和二氧化碳當量 ( $V_E/VCO_2$ ) 會因此而增加
34. 同齡的男、女族群接受10週條件匹配的運動處方 (comparable programs)，訓練前發現女性最大耗氧量 ( $\text{maximal } VO_2$  [ $\text{mL/kg/min}$ ]) 普遍較男性低，而訓練後發現兩個族群的最大耗氧量皆有明顯提升。以下針對訓練對性別特異性改善 (sex-specific improvement) 的敘述，何者最不恰當？
- A. 女性訓練前的Peak  $VO_2$ 普遍較男性低。此外，接受訓練後提升Peak  $VO_2$ 的增加幅度，女性亦明顯較男性低
  - B. 女性的基本體脂肪 (body fat) 較高，是造成訓練前的Peak  $VO_2$ 較男性低的原因之一
  - C. 女性的血紅素 (hemoglobin) 普遍較男性低，是造成訓練前的Peak  $VO_2$ 較男性低的原因之一
  - D. 女性的左心室容積較小，使得尖峰心搏量 (stroke volume) 較男性少，是造成訓練前的Peak  $VO_2$ 較男性低的原因之一
35. 面對代謝症候群患者的諮詢，下列何者應是首要重視的問題？
- A. 攝取太少水分

- B. 肥胖和不活動
  - C. 缺乏肌力
  - D. HDL-C濃度升高
36. 為維持老年人骨骼健康，避免骨質疏鬆症，運動處方應加入下列何種運動？
- A. 游泳
  - B. 固定式腳踏車
  - C. 柔軟度拉筋運動
  - D. 阻力運動訓練
37. 一名53歲子宮內膜癌病患，接受切除手術後，術前術後均未外加化學或放射治療，若術後要進行肌力訓練，下列何者最需要特別注意？
- A. 是否有出現與癌症治療相關的心臟毒性 (cardiac toxicity)
  - B. 是否出現與癌症治療相關的下肢淋巴水腫
  - C. 是否出現癌症治療相關周邊神經病變
  - D. 是否有與癌症治療相關的高感染風險
38. 一位大腸癌患者術後有大腸造口，運動過程中下列何種呼吸方式最不適宜？
- A. 胸式呼吸
  - B. 深慢呼吸
  - C. 配合肢體動作的吸吐氣
  - D. 閉氣用力
39. 針對一位以中度強度進行的運動訓練之癌症治療中的患者，目前白血球數為 $2800/\text{mm}^3$ ，發燒中，此時針對訓練的最佳策略為何？
- A. 降低強度至非常輕度 (very light)
  - B. 暫時停止訓練
  - C. 降低至輕度運動 (light)
  - D. 維持原運動強度
40. 有關癌症治療相關副作用的敘述，下列何者錯誤？
- A. 貧血 (anemia) 是化療常見的副作用之一
  - B. 食道炎 (esophagitis) 是食道癌患者接受放射治療常見的副作用之一
  - C. 放射治療一般不會造成疲憊 (fatigue) 的副作用
  - D. 標靶治療易造成皮膚相關副作用
41. 根據動作學習理論，腦性麻痺兒童於無干擾的治療室內，單純以跑步機進行連續的行走訓練，此訓練屬於何



種動作任務？

- A. 連續－開放性任務
- B. 個別－開放性任務
- C. 連續－閉鎖性任務
- D. 個別－閉鎖性任務

42. 根據Cech & Martin的姿勢控制分類，治療師利用環境的安排，訓練兒童在不同的支撐面（如木地板、軟墊或沙坑等）上做行走訓練。此物理治療師主要是想訓練兒童何種姿勢控制能力？

- A. 靜態（static）
- B. 反應性（reactive）
- C. 預期性（anticipatory）
- D. 適應性（adaptive）

43. 根據我國現行法規，下列何者最不可能是兒童物理治療師服務的範疇？

- A. 使用嬰幼兒綜合發展測驗為兒童進行全面性發展評估
- B. 根據評估結果判斷家長過度保護為影響兒童發展的不利因素
- C. 根據家長晤談與檢查結果給予兒童的醫療診斷為自閉症
- D. 調整與修改兒童在輪椅上的擺位座墊與支撐系統

44. 為使以家庭為中心的早期介入產生成效，其服務的重要元素何者錯誤？

- A. 由專業人員到家中直接訓練兒童的能力
- B. 介入融入於日常生活作息中，以促進兒童發展
- C. 介入應多加強父母親與專業人員的夥伴關係
- D. 增強家長的親職能力

45. 某團隊欲開發一項新的兒童發展篩檢量表，並以「臺北市學前兒童發展檢核表第二版」做為黃金標準，則此項研究屬於下列何種效度檢驗？

- A. 預測效度
- B. 內容效度
- C. 同時效度
- D. 表面效度

46. 一名約兩歲幼兒看見媽媽正在哺餵弟弟，她也拿起玩具奶瓶假裝餵洋娃娃，根據皮亞傑的認知心理理論，這是屬於下列那一個階段？

- A. 反射階段
- B. 初級循環反應

- C. 次級循環反應
- D. 以心智創造新基模
47. 學校系統物理治療師可選用下列那一量表，協助國中體育老師瞭解唐氏症學生的動作協調與平衡能力？
- A. 粗大動作功能量表-66 (Gross Motor Function Measure-66)
- B. 兒童動作評量測驗第二版 (Movement Assessment Battery for Children-Second Edition)
- C. 學校日常生活功能評量 (School Function Assessment)
- D. 兒童生活功能量表 (Pediatric Evaluation of Disability Inventory)
48. 有關個案腓腸肌比目魚肌無力 (Gastrocnemius-soleus weakness) 的步態臨床表現，下列何者錯誤？
- A. 行走速度變慢
- B. 在站立期，需大腿後肌 (hamstrings) 維持身體直立
- C. 在站立末期 (terminal stance)，過多膝屈曲 (knee flexion)
- D. 擺盪期足部離地 (foot clearance) 有困難，需髖屈肌 (hip flexors) 協助
49. 下列有關一般兒童如廁的發展次序，由先到後，那個次序正確？①解便後會表現不舒服樣 ②除了擦拭需協助外，會自己上廁所大小便 ③解便後能表達已大便或小便 ④解便前會先告知大人要大便或小便
- A. ①②③④
- B. ①③④②
- C. ③①④②
- D. ④①②③
50. 一位治療師想要同時瞭解發展遲緩幼兒的家庭軟硬體環境以及家長與兒童互動的態度，下列那一項評估工具最適合？
- A. 家庭環境評估量表 (Home Observation for Measurement of the Environment Inventory)
- B. 親子互動觀察量表 (Parent-child Interaction Observational Scale)
- C. 親職壓力量表 (Parent Stress Index)
- D. 兒童教導量表 (Nursing Child Assessment Teaching Scale)
51. 在為身心障礙兒童進行輔具評估時，除兒童外，誰應被界定為輔具使用者？
- A. 輔具廠商
- B. 輔具研發人員
- C. 主要照顧者
- D. 早療機構的行政人員
52. 下列有關於目前高危險新生兒早期介入所遵循的發展理論，何者錯誤？
- A. 動態系統理論

- B. 以家庭為中心照顧理論
  - C. 古典制約理論
  - D. 協同發展理論
53. 下列有關早產兒病變的敘述，何者對兒童發展預後的危險性最高？
- A. 第二級早產兒視網膜病變
  - B. 第二度腦室內出血
  - C. 第二級腦室周圍白質軟化症
  - D. 輕度肺支氣管發育不全症
54. 下列有關無嚴重腦部損傷的早產兒，在新生兒階段神經構造與動作功能之敘述，何者錯誤？
- A. 下肢原始反射較上肢原始反射先開始發展
  - B. 四肢的屈肌張力的發展是從近端到遠端
  - C. 相較於足月新生兒，早產兒在矯齡足月時的屈肌張力較差
  - D. 相較於足月新生兒，早產兒在矯齡足月時的腦部白質和灰質分化較差
55. 有關早產兒在新生兒階段餵食問題的治療介入，下列敘述何者錯誤？
- A. 餵食前於口腔內部及周圍予以適當刺激，可幫助早產兒整合口腔動作
  - B. 餵食時輕柔撫觸早產兒及表達鼓勵話語的正向互動，可促進餵食的警覺程度
  - C. 不餵食時給予早產兒適當感覺運動刺激，可促進餵食能力
  - D. 應要減少無營養的奶嘴吸吮，多使用不同種類的奶瓶和奶嘴做有奶的吞嚥協調訓練
56. 有關對患有腦性麻痺兒童的輔助科技運用，下列敘述何者錯誤？
- A. 輔助科技對兒童而言是屬於ICF的環境因素
  - B. 使用阿德里裝禁忌症之一為髖關節脫臼比率 $\geq 50\%$
  - C. 對具獨立行走能力者，原則上動作限制較少之下肢支架比限制較多的下肢支架，對兒童粗大動作功能改善較好
  - D. 粗大動作功能分類系統（GMFCS）第IV~V級兒童，由於預後無法行走，因此不需考慮功能性移位輔具
57. 下列那類個案最適合使用如下圖的直立站立架（upright stander），桌板高度到兒童腰部且有膝部支持，以幫助個案有較多的時間在站立的姿勢下進行手部活動？



- A. 2歲半，粗大動作功能分類系統 (Gross Motor Function Classification System) 階級IV
- B. 4歲半，粗大動作功能分類系統 (Gross Motor Function Classification System) 階級V
- C. 12歲半，粗大動作功能分類系統 (Gross Motor Function Classification System) 階級V
- D. 8歲半，粗大動作功能分類系統 (Gross Motor Function Classification System) 階級III
58. 下列何種狀況的痙攣型腦性麻痺兒童接受選擇性背根神經切除術比較不能有好的成效？
- A. 年紀介於3~8歲
- B. 適當之認知功能
- C. 無關節變形
- D. 無下肢關節選擇性動作控制的能力
59. 根據對泛自閉症障礙症候群 (Autism spectrum disorders, ASD) 兒童之動作發展的研究結果，下列何項錯誤？
- A. 有些兒童會合併動作損傷或發展性協調障礙
- B. 有些兒童，早在6個月大時，就可能呈現動作發展遲緩的現象
- C. 學齡期才被診斷為ASD的兒童，在早期的姿勢控制肌肉群呈現高張 (hypertonia)
- D. 有些兒童常重複一些獨特的固著動作 (motor stereotypies)，如身體轉圈圈
60. 有關發展性協調障礙之以成果為導向的標準化評估工具，下列何者錯誤？
- A. 粗大動作功能量表 (Gross Motor Function Measure)
- B. 兒童動作評量測驗第二版 (Movement Assessment Battery for Children 2<sup>nd</sup> Edition)
- C. 布魯茵克斯—歐希瑞斯基動作精熟度測試 (Bruininks-Oseretsky Test of Motor Proficiency)
- D. 皮巴迪動作量表第二版 (Peabody Developmental Motor Scales 2<sup>nd</sup> Edition)
61. 針對發展性協調障礙 (developmental coordination disorder) 的兒童，下列那項介入較不適合？
- A. 由下而上取向方式 (bottom-up approaches)，先改善身體功能 (body function)，以改善不好的動作表

現

- B. 情境取向介入 (contextual-based intervention)，促進日常使用的動作功能改善
  - C. 認知介入方式 (cognitive approaches)，支持兒童自己探索學習
  - D. 任務特化介入 (task-specific approaches)，讓兒童找方法解決動作任務，治療師從旁引導
62. 給予患有唐氏症兒童的療育介入，何者為正確？
- A. 宜儘早建立規律身體活動的習慣，以預防肥胖
  - B. 進行體育活動需避免身體轉動的動作，以預防第一、二節頸椎關節不穩定的問題加劇
  - C. 因有先天性心臟構造異常的可能，避免心肺耐力訓練
  - D. 因身形較短小，需減少敏捷度運動，但加強靜態穩定性動作
63. 為了增進患有唐氏症兒童的智能與學習動機，下列何項介入方式較不適當？
- A. 強調親子互動與兒童在自然環境下學習
  - B. 讓兒童有機會選擇介入進行的活動
  - C. 要求兒童執行每一次的任務活動都要成功
  - D. 安排多樣性的活動，且作息儘量規律
64. 美美在生氣時常會大哭並作嘔，同時期待大人注意她。媽媽與治療師討論後決定當她大哭作嘔時，大人先離開其視線，等到哭聲減小再回來安撫。此方法是應用何項策略？
- A. 積極增強 (給予正增強物)
  - B. 消極增強 (拿掉負增強物)
  - C. 懲罰 (給予負增強物)
  - D. 隔離 (拿掉正增強物)
65. 一位1歲兒童因車禍造成頭部外傷，使用兒童瑞秋量表評估為階級II，下列敘述何者最不適當？
- A. 兒童聽到自己的名字會有反應，也可以認得主要照顧者
  - B. 物理治療評估應著重於觀察兒童的自發性行為以及簡單的任務活動
  - C. 兒童看到有興趣的玩具會主動靠近，並動手操作玩具
  - D. 物理治療介入策略應該要提升兒童的動機，在結構性的環境裡進行活動
66. 對於頭部外傷兒童物理治療介入的處理原則，下列何者最合宜？
- A. 於急性期側躺擺位時，可放置枕頭於兩腿之間，以避免髖內收肌群攣縮
  - B. 於急性期擺位時，頭部應採低於心臟的位置，以降低顱內壓
  - C. 於急性期，應對四肢採用快速被動關節運動，以誘發肌肉收縮及避免關節攣縮
  - D. 於恢復期，應強調單一肢體動作控制，以取代任務導向訓練
67. 針對裘馨氏肌肉失養症 (Duchenne Muscular Dystrophy) 兒童，下列何項治療原則錯誤？

- A. 加強訓練剩餘肌力
  - B. 呼吸功能訓練可延緩呼吸功能退化
  - C. 在發病後早期階段，即可開始進行適當的阻力運動
  - D. 在發病後行走晚期階段，加強主動動作，避免進行被動的牽拉運動
68. 下列有關兒童下肢肢體排列 (alignment) 與肢體旋轉角度在成長發育過程中之敘述，何者錯誤？
- A. 一般而言，出生時下肢呈現O型腿，至青春期時呈現略微X型腿
  - B. 脛骨內旋 (tibial medial torsion) 通常發生在1~4歲的兒童
  - C. 一般而言，髖關節內轉的角度均比外轉角度小
  - D. 股骨頭過度前傾 (femoral anteversion) 的兒童傾向盤腿坐
69. 下列何者不屬於一般兒童在肌肉骨骼系統發育過程中會出現的正常樣態，應該建議接受進一步檢查？
- A. 2歲兒童站立時呈現扁平足
  - B. 3歲女童站立時呈現明顯的O型腿
  - C. 新生嬰兒的髖關節外轉角度明顯比內轉角度較大
  - D. 7歲兒童的股骨前傾 (femoral anteversion) 16度
70. 一位嬰兒經常呈現斜頸但並無明顯肌肉腫塊，下列那一項最不可能是要考量的鑑別診斷？
- A. 中樞神經損傷
  - B. 脊柱裂
  - C. 胃食道逆流
  - D. 視覺問題
71. 下列有關一般足月幼兒心肺功能發展變化的描述，何者錯誤？
- A. 呼吸速率在出生時約每分鐘35次，在8歲時下降至每分鐘約20次
  - B. 心跳速率在出生後5分鐘時為每分鐘約80次，在8歲時升高至每分鐘約100次
  - C. 動脈血氧分壓 (PaO<sub>2</sub>) 在出生後5小時約為62~86 mmHg，在青少年時增加至約為80~100 mmHg
  - D. 肺泡數量在嬰兒出生時約為2千5百萬個，在8歲時增加至2億5千萬個以上
72. 負責產生表面張力素的第二型肺泡細胞組織，大約在肺部發育的那一個階段開始形成？
- A. 胚胎期 (embryonic period)
  - B. 偽腺體期 (pseudoglandular period)
  - C. 通道化期 (canalicular period)
  - D. 囊狀期 (saccular period)
73. 有關對呼吸肌力不足之兒童進行呼吸訓練的敘述，下列何者錯誤？

- A. 使用阻力性呼吸訓練，可增加吸氣肌或吐氣肌肌力
  - B. 使用快及深的呼吸模式，可增加肺泡的通氣量
  - C. 訓練橫膈肌，可提升吸氣量
  - D. 促進肩帶（shoulder girdle）部位的活動度，可增進呼吸時的胸廓活動幅度
74. 下列那一項最不可能是正在接受化學治療的白血病（leukemia）兒童會出現的治療副作用？
- A. 身體局部皮膚乾裂甚至纖維化
  - B. 腳踝與足部肌肉無力與感覺異常
  - C. 覺得全身無力容易疲倦
  - D. 頭暈或頭痛
75. 依據功能性肌力測試法，10個月大的嬰兒軀幹伸直肌力呈現「可」的表現應為何？
- A. 四足跪時，背部成一直線，不會腰椎前凸
  - B. 扶著桌子站立時可彎腰一手碰觸地面
  - C. 坐姿往前取物可再回復原位，不需用手撐著地板
  - D. 俯臥姿下，大人抱著骨盆可以維持飛翔姿勢16秒
76. 有關早期介入物理治療目標擬定的敘述，何者錯誤？
- A. 目標是可測量的
  - B. 應有可達成目標的時間
  - C. 五分制的目標達成量表（Goal Attainment Scale）的最高分代表達到預設目標
  - D. 早期療育的目標擬定，也應包含家庭面向的目標
77. 美國「身心障礙者教育法案（The Individuals with Disabilities Education Act, IDEA）」將物理治療定位為：
- A. 特殊教育服務的一種
  - B. 相關服務（related services）
  - C. 補充的協助（supplementary aids）和服務
  - D. 無一致規定，由服務團隊自行決定
78. 關於物理治療師於學校系統服務的相關敘述，下列何者錯誤？
- A. 治療師宜進入學生學習環境，和教師共同成為服務團隊協力夥伴
  - B. 轉介給學校系統物理治療師之學生，須有身心障礙手冊或重大傷病卡
  - C. 治療師須接受特殊教育與特殊教育物理治療繼續教育相關課程
  - D. 治療師服務內容包括提供學校環境調整與改造的建議
79. 根據2020年修正之特殊教育法施行細則規定，對於特殊教育國小學童，專業服務團隊擬定的個別化教育計畫

(Individualized Educational Plan)，下列敘述何者正確？

- A. 新生應於開學前1個月內訂定
- B. 舊生應於開學後3個月內訂定
- C. 舊生每學期至少檢討1次
- D. 轉學生每個月至少檢討1次

80. 下列那一種專業團隊服務模式中，物理治療師主要接觸的人員會包含個案以及相關團隊成員？

- A. 直接治療
- B. 多專業團隊
- C. 合作式
- D. 監控式