

110年第二次專技高考醫師第一階段考試、牙醫師藥師考試分階段考試、醫事檢驗師、醫事放射師、物理治療師考試、110年專技高考職能治療師、呼吸治療師、獸醫師、助產師考試

代 號：5304

類科名稱：牙醫師(二)

科目名稱：牙醫學(五) (包括全口鑲復學、局部鑲復學、牙冠牙橋學、咬合學等科目及其相關臨床實例與醫學倫理)

考試時間：1小時

座號：\_\_\_\_\_

※本科目測驗試題為單一選擇題，請就各選項中選出一個正確或最適當的答案，複選作答者，該題不予計分!

※注意：本試題禁止使用電子計算器

- 關於使用抗真菌類的藥物，治療念珠菌義齒性口炎 (Candida-associated denture stomatitis) 的敘述，下列何者錯誤？
  - 使用前必須有真菌學檢查 (mycological examination)
  - 當此感染擴及口腔其他區域或咽喉時為使用時機
  - 全身性給藥副作用較多，應優先考慮使用局部性藥物治療
  - 藥物的使用要連續2個月才會有效
- 患者臉型外觀呈現嘴唇變薄、鼻唇溝 (nasolabial groove) 變深或人中 (philtrum) 變不明顯，可能來自下列何種原因？①患者急速體重喪失 ②患者年齡老化 ③輕度牙齒咬耗 ④全口缺牙未戴義齒
  - ①②③
  - ②③④
  - ①②④
  - ①③④
- 關於全口無牙患者殘餘牙嵴的吸收，下列敘述何者錯誤？
  - 拔牙後第一年，上顎骨嵴的吸收比下顎骨嵴明顯
  - 上顎骨弓會變窄
  - 下顎骨遠心側變寬
  - 會增加下顎骨的前突度
- 關於上顎全口義齒取模時，影響頰側前庭 (buccal vestibule) 大小與延伸程度的敘述，下列敘述何者錯誤？
  - 口輪匝肌 (obicularis oris) 收縮會影響頰側前庭大小
  - 下顎的位置影響頰側前庭大小
  - 咬肌 (masseter muscle) 收縮時，影響頰側前庭遠心端之大小
  - 檢查頰側前庭延伸程度，病人口腔必須儘可能接近閉合狀態
- 下列何者不是全口義齒的主要力量承受區 (primary bearing areas) ？
  - 上顎齒槽骨嵴 (maxillary alveolar ridge)
  - 上顎粗隆 (maxillary tuberosity)
  - 下顎臼齒後墊 (mandibular retromolar pad)
  - 下顎頰側斜坡 (mandibular buccal shelves)
- 下列那項組合最適合實施下顎全口義齒的邊緣成形 (border molding) ？

- A.常備模托 (stock tray) , 瓊膠印模材 (agar)
- B.常備模托 (stock tray) , 棒狀混合材 (stick impression compound)
- C.客製化模托 (custom tray) , 藻膠印模材 (alginate)
- D.客製化模托 (custom tray) , 棒狀印模化合物 (stick impression compound)
- 7.下列何者無法利用中立區 (neutral zone) 之概念取得? ①決定印模面 (impression surface) 的範圍 ②決定磨光面 (polished surface) 的外形 ③決定咬合型式 (occlusal scheme) ④決定咬合平面之角度 (inclination)
- A.①②③
- B.②③④
- C.①③④
- D.①②④
- 8.關於全口義齒垂直距離 (vertical dimension) 和中心關係 (centric relation) 之敘述, 下列何者錯誤?
- A.必須先決定中心關係 (centric relation) 後, 才能決定垂直距離
- B.下顎中心關係 (centric relation) 是指下顎最後退, 且可重複取得的位置
- C.若患者無法依照牙醫師之引導移動下顎位置, 則難以取得正確關係位置
- D.可讓患者進行吞嚥動作來記錄下顎中心關係 (centric relation)
- 9.全口義齒的製作上, 被認為是合理也是最常用的面弓 (facebow) 是那個種類?
- A.kinematic
- B.arbitrary
- C.hinge axis locator
- D.true axis device
- 10.影響全口義齒雙側平衡性咬合的因素, 下列何者最不重要?
- A.髁導引 (condylar guidance)
- B.前牙導引 (incisal guidance)
- C.代償曲線 (compensating curve)
- D.咬合平面 (plane of occlusion)
- 11.關於全口義齒蠟型的試戴, 下列敘述何者錯誤?
- A.垂直高度過高會讓患者覺得作嘔 (gagging)
- B.讓患者發 S 音以評估垂直高度
- C.讓患者以英語發 60s, 評估人工前牙的位置
- D.重複數次確認患者張口到最大時再閉合的位置是否一致
- 12.下顎全口義齒排列後牙時, 有時會減少後牙之數目, 其最重要的理由為下列何者?
- A.根據短牙弓 (shortened dental arch) 理論, 不須這麼多的咬合接觸
- B.防止咬到臉頰
- C.怕排在斜面上而導致義齒不穩
- D.怕咬合重心移向後方而加速骨頭吸收
- 13.有關全口義齒的平衡咬合 (balanced occlusion), 在下列何種條件下, 小白齒的咬頭角度 (cusp angle) 會大於大白齒的咬頭角度?

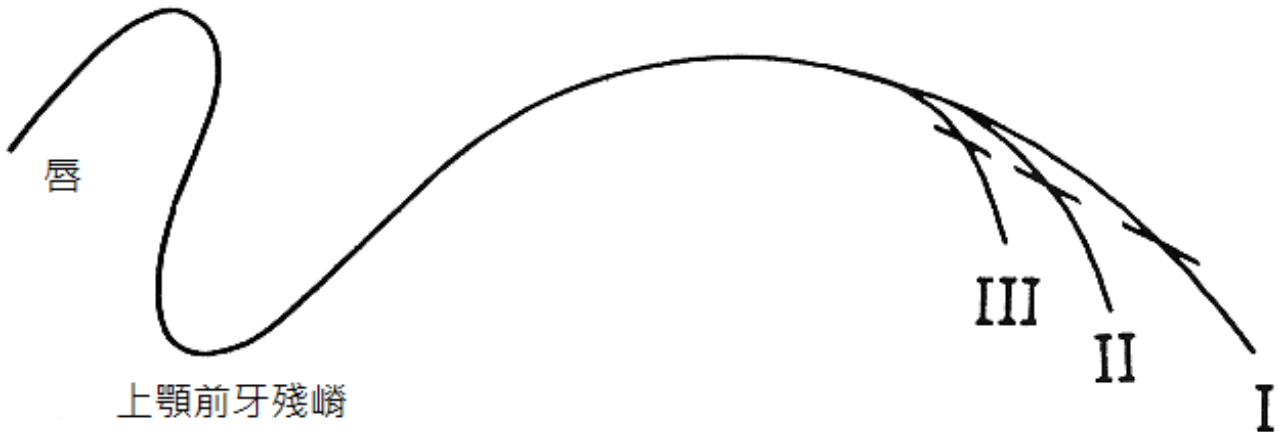
- A. 髁頭導引 (condylar guidance) 為 45 度，門齒導引 (incisal guidance) 為 0 度  
B. 髁頭導引 (condylar guidance) 為 30 度，門齒導引 (incisal guidance) 為 10 度  
C. 髁頭導引 (condylar guidance) 與門齒導引 (incisal guidance) 皆為 20 度  
D. 髁頭導引 (condylar guidance) 為 10 度，門齒導引 (incisal guidance) 為 45 度
14. 有關全口義齒患者其舌頭之大小與位置對義齒穩定性 (stability) 之影響，下列敘述何者正確？  
A. 對上、下顎義齒影響相同  
B. 對上顎之影響較大  
C. 對下顎之影響較大  
D. 舌頭大小的影響比位置的影響大
15. 當全口義齒的患者無法以英語清楚說數字60到63時，最不可能的原因為下列何者？  
A. 上下顎義齒前牙水平覆蓋關係不當  
B. 上下顎義齒前牙垂直覆蓋位置不當  
C. 上顎義齒後牙排列的位置不當  
D. 義齒垂直咬合高度不當
16. 關於牙齒拔除後殘嵴降低 (residual ridge reduction) 的敘述，下列何者錯誤？  
A. 屬於慢性、漸進式與不可逆的過程  
B. 牙齒拔除後第一年，在正中矢狀平面，上顎殘嵴高度降低量平均約為4到5mm，下顎殘嵴高度降低量平均約為2到3 mm  
C. 一年之後，下顎殘嵴高度的降低量每年平均約為0.1到0.2 mm  
D. 一般而言長期殘嵴吸收之後，上顎牙床會變窄，下顎牙床則會變寬
17. 13 到 23 六顆前牙皆因嚴重牙周病而須拔除，而需製作上顎之即裝全口義齒 (immediate complete denture)。  
經口內檢查發現：正中線對齊，但 12、11、21 過度萌出 (supraeruption)，22 牙冠斷裂及13 病理性位移 (pathologic migration)。此時於技工室中之石膏模形修磨與排牙順序，下列何者最佳？(牙位依FDI命名法)  
A. 11、21 同時 → 12、22 同時 → 13、23 同時  
B. 11 → 22 → 21 → 12 → 13 → 23  
C. 12、22 同時 → 11、21 同時 → 13 → 23  
D. 22 → 13 → 12、11、21 同時 → 23
18. 患者因鱗狀細胞上皮癌需切除上顎硬腭，有關手術閉孔器 (surgical obturator) 製作之敘述，下列何者錯誤？  
A. 此裝置可恢復上顎的完整性  
B. 此裝置可幫助病人於手術後之說話及吞嚥  
C. 一般須配戴一個月的時間  
D. 此裝置可幫助術後之止血
19. 使用口服雙磷酸鹽藥物治療骨質疏鬆症的患者，如欲接受人工植牙時，下列敘述何者錯誤？  
A. 服用口服藥物少於三年的患者，較不容易產生骨壞死  
B. 一般建議停藥六個月始可植牙  
C. 一般建議 serum C-terminal telopeptide之濃度大於 150 pg/ml 時，始可植牙

D.對於已經接受人工植牙多年的患者，亦可能於投藥後產生骨壞死

20.全口義齒之技工操作，於蠟型義齒（wax denture）完成後需包埋（flasking）。有關包埋之敘述，下列何者正確？

- A.包埋盒有大小之分，但上下顎通用
- B.包埋時人工牙的咬合平面必須低於包埋盒上緣約 3~6 mm
- C.主模型之石膏與包埋盒之邊緣必須形成適當的銳角
- D.包埋的石膏必須覆蓋過主模型之周邊

21.全口義齒進行煮聚之前必須完成後腭封（posterior palatal seal），下圖三種軟腭形式（soft palate form）可提供之封閉區域，由大至小依序為何？



- A. I > II > III
- B. III > II > I
- C. II > III > I
- D. III > I > II

22.牙醫師對於正在進行精神心理治療的全口無牙患者，下列那一種處置最為合宜？

- A.避免刺激患者，最好直接進行義齒製作
- B.一邊製作一邊積極對患者進行教育改變他對義齒的態度
- C.直接拒絕患者義齒製作的要求
- D.需先照會患者之精神科醫師或心理師，才可進行全口義齒治療

23.對於可撤式局部義齒的設計，下列敘述何者正確？①外終接線（external finishing line）與主連接體連接之夾角須小於90度 ②組織止點（tissue stop）的主要功能之一為類似間接固位體（indirect retainer）的作用 ③可以用自聚式樹脂（autopolymerizing resin）塗在金屬支架之組織止點（tissue stop）上以維持接觸 ④主連接體（major connector）與小連接體（minor connector）連接的腭側終接線（palatal finishing line）應位於距離缺牙牙嵴腭側與後牙腭側假想線約5mm的位置

- A.①③
- B.②④
- C.②③
- D.①④

24.有關可撤式局部義齒上顎主連接體（major connector）的敘述，下列何者錯誤？

- A.磨光面應呈現平順圓滑外型

- B.設計與缺牙區的位置及數量有關
- C.儘可能圓弧形對稱設計且以鈍角方式跨過上顎中線
- D.應該在組織面邊緣稍微隆起與上顎軟組織能夠緊密貼合
- 25.有關可撤式局部義齒鈎靠（rest）與鈎座（rest seat）的設計考量，下列敘述何者錯誤？
- A.鈎靠同時要維持固位性牙鈎正確位置，以確保牙鈎的固位能力
- B.鈎靠在橫跨牙齒邊緣嵴（marginal ridge）時，須有1至1.5 mm的厚度
- C.鈎座大小須占支柱牙（abutment）近遠心長度的1/2和頰舌徑寬度的1/3至1/2
- D.牙齒縱軸與鈎座底部所形成的夾角應小於90度
- 26.使用所謂RPI的方式設計可撤式局部義齒時，下列敘述何者錯誤？
- A.RPI 三個字母所代表的意思分別是 Rest、Proximal plate與I-bar
- B.使用I型槓（I-bar）做為固位體時，其尖端應置於終端（terminal）支柱牙的遠心頰側
- C.較短的鄰接板（proximal plate）相較於較長的鄰接板，較可均勻分配咬力給支柱牙與遠心端牙嵴組織
- D.較長的鄰接板（proximal plate）與支柱牙有較多的接觸，咀嚼時將受到較多的水平分力
- 27.有關可撤式局部義齒引導面（guiding plane）功能之敘述，下列何者錯誤？
- A.提供一個義齒戴入及取出的途徑
- B.確保抗衡性、穩定性、固位性的組件發揮其作用
- C.沒有穩定義齒以抵抗義齒往水平方向旋轉的功能
- D.避免食物堆積於支柱牙與義齒組件間
- 28.關於可撤式局部義齒主連接體（major connector）的敘述，下列何者錯誤？
- A.金屬必須與口腔組織有生物相容性（biocompatibility）
- B.必須有足夠的剛性（rigidity），以提供義齒足夠的穩定性（stability）
- C.下顎的主連接體（major connector）可以占據部分的舌頭空間，以提供足夠的強度
- D.儘量不要改變下顎齒槽嵴（alveolar ridge）與上顎腭穹窿（palatal vault）的外形
- 29.遠心端游離（distal free end）可撤式局部義齒受力時，會呈現類似下列何種槓桿（lever）現象？
- A.第一級
- B.第二級
- C.第三級
- D.第四級
- 30.下列何者為甘迺迪第一類（Kennedy Class I）可撤式局部義齒？
- A.缺雙側後牙
- B.缺單側後牙
- C.前牙跨越中線的缺牙
- D.缺單側小白齒
- 31.可撤式局部義齒固位區的固位作用，可由下列那些因素決定？①在外廓高隆線（height of contour）下之齒頸聚合角度（angle of cervical convergence） ②牙鈎（clasp）末端進入到齒頸聚合角度之深度 ③牙鈎臂（clasp arm）之可彎曲性（flexibility） ④間接固位體（indirect retainer）的位置
- A.①③④

B.①②④

C.①②③

D.②③④

32.有關可撤式局部義齒後牙咬合面鉤座修形與鉤座設計理念的敘述，下列何者正確？

A.後牙鉤座可以設計在支柱牙舊有陶瓷熔合金屬冠的陶瓷層上

B.鉤座可以協助防止支柱牙突出

C.楔隙鉤座（embrasure rest seat）修形應打開牙齒接觸點以利精確取模

D.後牙鉤座應設計在支柱牙咬合面舊有的大範圍銀粉填補物上

33.有關製作可撤式局部義齒時，獲取中心關係記錄（centric relation record）的方法，下列何者最不適用？

A.記錄中心關係的介質材料的選擇，通常依據剩餘的牙齒數目和位置分布而定

B.缺牙區較廣泛或分布情況不佳，應使用石膏模型製作記錄基底（record base）和咬合堤（occlusal rim）備用

C.以記錄基底與咬合堤獲取中心關係記錄時，最好的記錄介質是加熱軟化的蠟

D.以生理性靜止的位置和發音的輔助，決定適當咬合垂直距離（occlusal vertical dimension），並依據此垂直距離記錄中心咬合關係

34.擬定可撤式局部義齒製作之治療計畫時，必須由何步驟先開始？

A.可撤式局部義齒之設計

B.可撤式局部義齒選擇之材料

C.瞭解患者之需求與全身及牙科病史

D.上下顎之咬合對應關係

35.關於可撤式局部義齒的印模，下列敘述何者錯誤？

A.印模材料的厚度不一樣時，容易造成不正確的印模

B.使用修正模型印模技術（altered cast impression technique）取模的主要理由是考慮牙齒和黏膜具有不同的受力反應

C.印模材皆須有流動性佳，且硬化後不易變形的特性

D.不可以用蠟來進行修正模型印模（altered cast impression）

36.有關可撤式局部義齒解剖形態印模（anatomic form impression）之敘述，下列何者錯誤？

A.是一種一階段式的印模方式

B.能取出休止狀態下之軟硬組織狀態

C.以此模型製作義齒時，能將咬合力平均分散至支柱牙及殘嶺上

D.以此模型製作義齒時，咬合鉤靠（occlusal rest）提供主要支持

37.關於多硫化橡膠印模材（polysulfide rubber impression material）的特性，下列敘述何者錯誤？

A.屬於彈性印模材料（elastic impression material）的一種

B.凝固時間較藻膠瓊膠類印模材料來得久，可有較長的操作時間

C.完整的縮合式反應（condensation reaction）長達12小時，所以取模後應至少12小時後，方可進行石膏灌模

D.內含硫磺與二氧化鉛等成分而具褐色外觀與硫刺激氣味，病人較易感覺不適或是噁心嘔吐反應

38.欲取得可撤式局部義齒之正確對咬關係，須注意那些細節？①在口腔處理（mouth preparation）時，須先調整

成咬合協調之狀態 ②工作模型須精確 ③咬合記錄（bite record）若卡入倒凹及咬合面深溝處，須以銳利刀

片修整 ④若有足夠及穩定之對咬牙，可直接對合模型，不須取咬合記錄

- A. 僅①④
- B. 僅①②③
- C. 僅②③④
- D. ①②③④

39. 利用記錄基底上的咬合堤 (occlusal rims on record bases) 來記錄咬合關係，下列敘述何者錯誤？

- A. 精確的記錄基底有助支持咬合關係
- B. 可見光聚合樹脂基底因不夠精確，需要加蠟片緩壓留出空間
- C. 自聚式丙烯酸樹脂待聚合完全後需要重換底墊 (reline)
- D. 應於坐姿時記錄咬合關係

40. 有關甘迺迪第三類 (Kennedy Class III) 可撤式局部義齒，以自聚式樹脂 (self-curing resin) 於口內直接換底墊 (direct reline) 操作步驟的敘述，下列何者正確？①義齒基底 (denture base) 組織面 (tissue surface) 必須磨掉相當的厚度 ②義齒基底 (denture base) 邊緣 (border) 必須磨掉相當的厚度 ③加上自聚式樹脂的義齒放入病人口內前，須請病人以溫水漱口 ④義齒可放入壓力 20 psi 溫水壓力鍋內，讓自聚式樹脂聚合 (polymerization)

- A. 僅①③
- B. 僅②④
- C. 僅①④
- D. ①②③

41. 有關咬合鈎座 (occlusal rest) 斷裂的敘述，下列何者正確？

- A. 修磨咬合鈎座的深度須小於 1 mm
- B. 常發生於咬合鈎座越過邊緣嵴的部分
- C. 最主要原因是金屬結構上的缺陷
- D. 常因意外變形 (accidental distortion) 所致

42. 關於可撤式局部義齒由鉻鉻合金 (chromium-cobalt alloy) 主連接體，樹脂義齒基底與樹脂人工牙組成，若鈎靠 (rest) 斷裂需要利用銲接步驟來修復此義齒，下列敘述何者正確？

- A. 可利用噴燈銲接 (torch soldering) 與氟化物類助熔劑 (fluoride-type flux)
- B. 可利用電銲 (electric soldering) 與氟化物類助熔劑 (fluoride-type flux)
- C. 可利用噴燈銲接 (torch soldering) 與硼砂類助熔劑 (borax-type flux)
- D. 此種型態義齒不適用銲接法修復

43. 製作可撤式局部義齒的牙技師工作指示書，不包含下列那一個項目？

- A. 工作執行完成的日期
- B. 患者的病歷號碼與出生年月日
- C. 牙醫師姓名及醫療院診所名稱
- D. 工作服務內容與指定使用材料

44. 關於耐火模型 (refractory cast) 的製作下列何者錯誤？①可利用瓊膠 (agar) 的彈性，應直接將固化後的耐火模型自膠體中取出 ②要依照廠商指示進行混合調拌，以獲得合金鑄造收縮所需的膨脹補償率 ③需使用石

膏研磨機加水研磨，以修整成適當外形 ④模型修整至接近蠟型設計範圍外至多 3~4 mm處，確保鑄造過程空氣能及時外逸

A. 僅①③

B. 僅②④

C. 僅①④

D. ①③④

45. 有關上顎前牙全瓷冠 (all ceramic crown) 支柱牙之修形，下列敘述何者正確？①相較於瓷金屬融合牙冠 (porcelain fused to metal crown)，全瓷冠唇面 (labial surface) 之修磨較為保守 ②舌側緣 (lingual margin) 理想上須修磨出90度窩緣角 (cavosurface angle) ③舌面 (lingual surface) 修磨厚度約為0.4~0.6 mm ④切緣修磨須大於3.0 mm，以達到較佳的美觀透明度 (translucency)

A. ①②

B. ③④

C. ①④

D. ②③

46. 有關鑄造式 (cast) 固定義齒支柱牙修磨 (abutment preparation) 的敘述，下列何者正確？①修磨器械施予支柱牙修磨面持續性的接觸，可得到有效率的牙齒修磨並有最低的產熱效果 ②支柱牙修磨後使用含界面活性劑 (surfactant) 的清潔溶液，可有效地去除修磨後的牙齒表面殘渣，增加義齒黏著性 (cementation) ③鑄造式固定義齒支柱牙修磨後，不需要做間接覆髓 (indirect pulp capping) 來保護牙髓的健康 ④為了保留支柱牙更多的牙齒結構，支柱牙修磨時軸壁 (axial wall) 間應呈現最小聚攏角度 (convergence angle)

A. ①②

B. ③④

C. ①③

D. ②④

47. 使用樞紐式 (hinge type) 簡易型咬合器製作後牙固定義齒時，容易發生非工作側 (nonworking side) 咬合干擾之原因為何？

A. 未使用咬合紀錄

B. 上下部之間的空間較小

C. 不容易鎖緊固定

D. 旋轉軸與模型之間距離過小

48. 下列何者不是排齦時常用收斂劑 (astringent) 的成分？

A. 正腎上腺素 (8% epinephrine)

B. 次氯酸鈉 (sodium hypochloride)

C. 硫酸鐵 (ferric sulfate)

D. 氯化鋁 (aluminum chloride)

49. 使用含有  $Al_2(SO_4)_3$  或  $Fe_2(SO_4)_3$  的排齦線進行排齦，可能會影響那一種印模材的精確度？

A. 多硫聚合物 (polysulfide)

B. 加成性矽膠 (addition silicone)



- C.聚乙醚 (polyether)
- D.縮合式矽膠 (condensation silicone)
- 50.根據學者針對根管治療後牙齒根柱與冠心修復的失敗率研究發現，下列何者錯誤？
- A.男性失敗率較高
- B.年輕人失敗率較高
- C.上顎失敗率較高
- D.側門牙比正門牙失敗率高
- 51.一個預定要拔除之牙齒，可以利用矯正強逼萌出 (orthodontic forced extrusion, OFE) 來取得較多軟硬組織，以提供植牙有利的環境。下列關於OFE之描述，何者錯誤？
- A.是指利用矯正方式將牙齒向外拉出，平均每個月拉1~2 mm
- B.相較於骨引導再生手術，OFE在垂直骨增高及角質牙齦增生上能得到較可預測之結果
- C.OFE完成後應固定2~3個月讓齒槽骨成熟
- D.OFE完成後的牙齒，由於牙周韌帶受到拉張鬆弛，在拔牙之後的軟硬組織流失量較一般拔牙少
- 52.依美國牙醫學會 (ADA) 建議，牙科用貴金屬合金 (noble metal alloy) 的黃金含量百分比應為多少？
- A.<25%
- B.≥25%
- C.≥60%
- D.有無黃金皆可
- 53.下列何種橋體 (pontic) 之設計，其橋體與組織接觸面積最小？
- A.嵴疊 (ridge-lap) 橋體
- B.改良式嵴疊 (modified ridge-lap) 橋體
- C.錐形 (conical type) 橋體
- D.卵形 (ovate type) 橋體
- 54.金屬瓷修復體 (metal-ceramic restorations) 的本體瓷層 (body porcelain) 和切端瓷層 (incisal porcelain) 通常在第一次烤瓷時大約會收縮多少%？
- A.10~15
- B.27~45
- C.60~75
- D.80~95
- 55.金屬瓷修復體 (metal-ceramic restorations) 的製作過程中，素燒 (bisque bake) 先在口內試戴的目的為何？① 整體外形的評估 ②切緣可以稍作調整 ③測試咬合與發音
- A.僅①②
- B.僅①③
- C.僅②③
- D.①②③
- 56.與直接技術 (direct technique) 相比，間接技術 (indirect technique) 製作暫用性固定義齒 (interim fixed partial denture) 的優點，下列敘述何者正確？①沒有聚合收縮 (polymerization shrinkage) ②較精確的牙冠邊緣

③較快速 ④較簡單

A.①②

B.③④

C.①③

D.②④

57.如果持續注視某個物體，色彩視覺敏銳度就會迅速下降，使得觀察的物體顏色飽和度持續下降，最後看起來幾乎是灰色的，此一現象稱為下列何者？

A.色覺適應 (color adaptation)

B.色覺錯誤 (deceptive color perception)

C.視覺暫留 (visual persistence)

D.白晝視覺 (photopic vision)

58.檢查多單位義齒支架與植體之密合性時，下列何種方式較佳？

A.鎖緊所有支柱螺絲，確認是否支柱與支架間之接縫

B.只鎖緊支架一端支柱螺絲後，以手指壓動其他單位測試支架是否穩定

C.只鎖緊支架兩端支柱螺絲後，以手指壓動其他單位測試支架是否穩定

D.只鎖緊支架中間支柱螺絲後，以手指壓動其他單位測試支架是否穩定

59.當植牙區軟硬組織皆出現大量缺損時，下列何種植體贖復方式為較佳選擇？

A.metal-ceramic restoration

B.hybrid prosthesis

C.implant-tooth connection prosthesis

D.New Taiwan Konus

60.當患者的左上第一小白齒及第一大白齒缺失，欲製作非剛性連接體 (nonrigid connector) 五個單位的固定牙橋，楔槽 (keyway) 放於何處最洽當？

A.左上犬齒的遠心側

B.左上第二小白齒的近心側

C.左上第二小白齒的遠心側

D.左上第二大白齒的近心側

61.患者下顎第一大白齒於青少年時期拔除，導致下顎第二、第三大白齒向近心側傾斜超過30度，現欲以三單位固定牙橋重建下顎第一大白齒缺牙區，下列何者是最佳治療方式？

A.於第二大白齒使用鄰接面半冠設計 (proximal half crown)

B.於第二小白齒使用套疊冠設計 (telescope crown)

C.於第二大白齒近心側放置楔槽 (keyway)

D.以矯正方式將白齒扶正，再進行固定義齒重建

62.後牙蠟型雕刻時應注意蠟型形狀與鄰牙接觸區 (contact area) 位置之正確性，下列敘述何者錯誤？

A.頰側面觀，大部分後牙之接觸區是位於牙冠近咬合1/3之位置

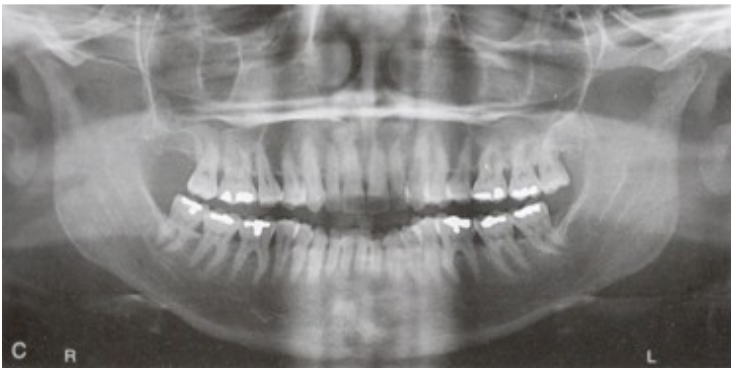
B.自然牙頰舌側外廓高隆線 (height of contour) 與其牙骨質牙釉質交界 (CEJ) 之寬度比較，很少大於1 mm

C.大部分牙齒的頰舌側外廓高隆線 (height of contour) 是位於近牙齦1/3之位置

- D.上顎後牙的頰側楔隙 (embrasure) 較舌側楔隙為大
- 63.關於磷酸結合 (phosphate-bonded) 包埋粉，下列敘述何者正確？
- A.比石膏結合 (gypsum-bonded) 包埋粉具有較低濃度的耐火材料 (refractory materials)
  - B.比石膏結合 (gypsum-bonded) 包埋粉具有較低的熱膨脹 (thermal expansion)
  - C.若含有碳成分，顏色會呈現灰色
  - D.因含有碳成分，所以適用於鑄造賤金屬 (base metal)
- 64.鑄造冠在進行靠近邊緣 (margin) 區域表面的拋光時，拋光輪旋轉方向和牙冠邊緣的關係應呈何種關係？
- A.30度角
  - B.60度角
  - C.垂直
  - D.平行
- 65.使用下列何種鑄道材較易發生阻擋熔融金屬進入蠟型空間的情況？
- A.蠟
  - B.塑膠
  - C.金屬
  - D.樹脂
- 66.黏著瓷嵌體 (ceramic inlay) 時，最好使用下列何種黏合劑 (cement) ？
- A.磷酸鋅 (zinc phosphate) 黏合劑
  - B.聚羧酸鋅 (zinc polycarboxylate) 黏合劑
  - C.玻璃離子體 (glass ionomer) 黏合劑
  - D.黏著式樹脂 (adhesive resin) 黏合劑
- 67.關於口腔顏面肌肉功能的敘述，下列何者正確？①等張收縮 (isotonic contraction) 常見於關閉下顎咬穿食物時 ②等長收縮 (isometric contraction) 常見於上下齒間咬住東西 (例如咬鉛筆) 時 ③離心收縮 (eccentric contraction) 意味著肌肉進行收縮時其長度卻伸長
- A.僅①
  - B.僅①②
  - C.僅②③
  - D.①②③
- 68.關於吞嚥與下顎的關聯性，下列何者明顯錯誤？
- A.完成吞嚥的重要因素之一是維持下顎的穩定，有助舌骨上 (suprahyoid) 與舌骨下 (infrahyoid) 肌進行收縮
  - B.對正常成人而言，維持下顎穩定主要仰賴牙齒接觸 (tooth contact)
  - C.吞嚥時牙齒接觸的時間，平均而言，遠小於咀嚼時的牙齒接觸
  - D.當開始吞嚥時，舌尖會置於硬顎，位於上顎門齒後方處
- 69.發送神經訊號到肌梭 (muscle spindle)，使 intrafusal muscle fiber 收縮的，是下列那一種神經纖維？
- A.afferent fibers Ia
  - B.afferent fibers II
  - C.efferent fibers  $\alpha$

#### D.efferent fibers $\gamma$

- 70.在安格氏第一類咬合關係，下顎進行前突運動（**protrusive movement**）時，後牙前突接觸點發生處，下列敘述何者正確？①上顎舌側咬頭遠心斜面接觸對咬牙窩的近心斜面與邊緣嵴 ②下顎頰側咬頭近心斜面接觸對咬牙窩的遠心斜面與邊緣嵴 ③上顎頰側咬頭近心斜面接觸對咬牙窩的遠心斜面與邊緣嵴 ④下顎舌側咬頭遠心斜面接觸對咬牙窩的近心斜面與邊緣嵴
- A.①②  
B.②③  
C.③④  
D.④①
- 71.關於理想咬合的敘述，下列何者錯誤？
- A.在最大咬頭嵌合位（**maximum intercuspal position**），後牙應均勻接觸  
B.當下顎側向運動（**lateratrusive movement**）時，側方運動的牙齒接觸點應侷限於前牙接觸  
C.當下顎前突運動（**protrusive movement**）時，牙齒接觸點應侷限於前牙接觸  
D.坐正姿勢（**upright head position**）時，後牙接觸與前牙接觸輕重應一致
- 72.有關咬合側向運動（**lateral movement**）之敘述，下列何者正確？
- A.犬齒導引（**canine guidance**）之側向運動有較大的水平向量  
B.群體功能（**group function**）之側向運動咬合模式，因咬合力量分散對後牙較具保護機制  
C.在未經任何矯正或贖復治療下，患者之側向運動可能年輕時為群體功能（**group function**），年老時卻成為犬齒導引（**canine guidance**）  
D.側向運動模式有可能一側為犬齒導引（**canine guidance**），另一側為群體功能（**group function**）
- 73.關於下顎運動的敘述，下列何者正確？
- A.本奈氏運動是指下顎功能側髁頭繞中心軸旋轉的運動  
B.本奈氏角（**Bennett angle**）是指下顎功能側髁頭向外側移與其前突直線運動的夾角  
C.本奈氏運動會受到肌肉與關節的影響  
D.當後牙有較平的咬合面型態時，常被發現髁頭有較為往下也較遲發生的側移（**inferior and late lateral side shift**）
- 74.關於成人咀嚼功能的敘述，下列何者錯誤？
- A.開閉口的路徑在額平面（**frontal plane**）上的軌跡並不一致  
B.食物的性質並不影響咀嚼的軌跡  
C.牙齒數目的變化會影響咀嚼的軌跡  
D.牙齒咬合面形態的改變會影響咀嚼的軌跡
- 75.下列關於磨牙症（**bruxism**）的敘述，何者錯誤？
- A.白天清醒時的牙關緊咬現象常被視為一種下顎運動異常功能（**parafunction**）  
B.夜間磨牙常發生在深層睡眠過程中  
C.齒頸部的裂耗（**abfraction**）和磨牙症可能有關  
D.可能同時伴有發生阻塞性呼吸終止（**obstructive apnea**）的情況
- 76.由本環口攝影片可以推測，該患者最不可能有下列何種問題？



- A.咬肌肌筋膜炎  
 B.捻髮音 (crepitation)  
 C.關節彈響 (clicking)  
 D.關節張口疼痛
- 77.關於顳顎關節障礙症的處理，以下敘述何者有誤？
- A.一般來說，應優先考慮採取可逆 (reversible) 且較不侵入性 (non-invasive) 的治療為主  
 B.常用的藥物包含非類固醇的消炎藥 (non-steroid anti-inflammatory drugs, NSAID) 與肌肉鬆弛劑 (muscle relaxants)  
 C.咬合板治療的有效機轉仍未完全明瞭，但是研究顯示其療效 (treatment efficacy) 可達百分之七十以上  
 D.研究顯示，不可逆的手術治療方式雖具風險，但與長期療效明顯優於保守的可逆治療法
- 78.下列關於咀嚼肌疼痛的治療，何者錯誤？
- A.若肌肉痛的原因是因為外傷所引發的保護性肌收縮 (protective co-contraction) 時，僅需支持療法 (supportive therapy)  
 B.肌肉鬆弛劑對大部分肌疼痛都有明顯療效  
 C.病患應儘量避免硬食  
 D.若疼痛的範圍涵蓋較廣，並且伴隨睡眠障礙，可給予低劑量的三環抗憂鬱藥物 (tricyclic antidepressant)
- 79.下列關於下顎運動受限的敘述，何者正確？①閉口肌痙攣 (muscle spasm)，將造成張口運動受限 ②不可復性關節盤移位 (disc displacement without reduction)，將造成往對側的側方運動受限 ③可復性關節盤移位 (disc displacement with reduction)，將造成往對側的側方運動受限 ④顳顎關節上關節腔黏連 (temporomandibular joint ankylosis)，將造成張口及側方運動都受限
- A.①③  
 B.僅②④  
 C.①②④  
 D.②③④
- 80.使用顳顎關節造影術 (temporomandibular joint arthrography) 觀察正常人的關節，於閉口時，顯影劑在前下關節腔之呈像為何？
- A.圓球狀 (spherical shape)  
 B.乙狀彎曲 (sigmoid shape)  
 C.淚珠或水滴狀 (tear drop)  
 D.水平帶狀向前延伸 (horizontal band)