

110年第二次專技高考醫師第一階段考試、牙醫師藥師考試分階段考試、醫事檢驗師、醫事放射師、物理治療師考試、110年專技高考職能治療師、呼吸治療師、獸醫師、助產師考試

代 號：3304

類科名稱：牙醫師(二)

科目名稱：牙醫學(三) (包括齒內治療學、牙體復形學、牙周病學等科目及其相關臨床實例與醫學倫理)

考試時間：1小時

座號：\_\_\_\_\_

※本科目測驗試題為單一選擇題，請就各選項中選出一個正確或最適當的答案，複選作答者，該題不予計分!

※注意：本試題禁止使用電子計算器

- 1.牙齒發育中的那個階段，會開始生成牙本質 (dentin) ?
  - A.蕾期 (Bud stage)
  - B.梨形期 (Pear stage)
  - C.鐘形期 (Bell stage)
  - D.帽狀期 (Cap stage)
- 2.下列細胞或組織依牙齒形成時由前至後生成的順序，何者正確？①前造釉細胞 (preameloblast) ②造釉母細胞 (ameloblast) ③前造牙本質細胞 (preodontoblast) ④造牙本質細胞 (odontoblast) ⑤牙釉質 (enamel) ⑥牙本質 (dentin)
  - A.①③④⑥②⑤
  - B.①②⑤③④⑥
  - C.③④⑥①②⑤
  - D.①③②⑤④⑥
- 3.若根管治療後，仍持續有根尖周圍炎 (apical periodontitis)，那一種微生物 (microbe) 最常會在根管內被檢測到？
  - A.*Enterococcus faecalis*
  - B.*Porphyromonas endodontalis*
  - C.*Prevotella intermedia*
  - D.*Candida albicans*
- 4.病患求診症狀為臉部右側反覆的劇烈刺痛 (sharp, shooting, repetitive) 且具觸發區域 (trigger zone)，臉部外觀無紅腫，最有可能的診斷為何？
  - A.鼻竇炎 (sinusitis)
  - B.三叉神經痛 (trigeminal neuralgia)
  - C.不可逆牙髓炎 (irreversible pulpitis)
  - D.蜂窩性組織炎 (cellulitis)
- 5.拍攝根管治療診斷與治療用途的根尖片時，關於X光片錐體偏移角度 (cone shift angle) 的敘述，下列何者錯誤？
  - A.下顎白齒應該由遠心往近心偏移20度拍攝
  - B.上顎小白齒應該由近心往遠心偏移20度拍攝

- C.下顎門齒應由遠心往近心偏移20度拍攝
- D.上顎門齒應由近心往遠心偏移20度拍攝
- 6.根尖周圍炎（apical periodontitis）所導致的骨吸收，和下列何者較無關係？
- A.TNF- $\alpha$
- B.TNF- $\beta$
- C.IL-1
- D.IL-6
- 7.下列各種牙齒外傷在做完適當的緊急處理後，何者最需要再進行根管治療？
- A.複雜性牙冠斷裂（complicated crown fracture）
- B.橫向牙根斷裂（horizontal root fracture）
- C.半脫位齒（subluxation）
- D.根尖已閉合之內縮脫位齒（intrusive luxation）
- 8.關於牙齒脫落（avulsion）的相關敘述，下列何者正確？
- A.在口外乾燥時間小於60分鐘時，牙根尖發育完成（closed apex）的牙齒，有機會讓血管再生（revascularization）
- B.在口外乾燥時間小於60分鐘時，牙根尖尚未閉合（open apex）的牙齒，在植回前將牙根表面覆蓋二甲胺四環素（minocycline），可有效增加血管再生的機會
- C.在口外乾燥時間大於60分鐘時，牙根尖發育完成（closed apex）的牙齒，在植回前需要盡力保存牙根上的牙周韌帶
- D.在口外乾燥時間大於60分鐘時，牙根尖尚未閉合（open apex）的牙齒，因為預後不好所以不建議植回
- 9.牙齒外傷後的活髓治療（vital pulp therapy），下列敘述何者正確？
- A.無發炎的牙髓對於活髓治療至關重要，因此在前48小時是最佳的治療時間
- B.使用氫氧化鈣作為活髓治療的敷料（dressing），有抗菌消毒及使牙髓接觸面液化壞死效果
- C.氫氧化鈣作為活髓治療的敷料（dressing）時，不會對牙髓產生毒性刺激
- D.MTA（mineral trioxide aggregate）和氫氧化鈣的封閉（seal）效果相同
- 10.關於由齒源性（odontogenic）感染所造成的疼痛，下列敘述何者錯誤？
- A.正確而迅速的止痛來自正確的診斷、明確的牙科治療及藥物的使用
- B.根管治療術後疼痛在服用類固醇後的4~8小時通常有明顯的改善
- C.根管治療前30分鐘服用抗生素可以減少急性牙髓炎術後疼痛
- D.根管治療前服用非類固醇抗發炎藥物（NSAID），可以減少根管治療前與根管治療後產生的疼痛
- 11.因牙髓病變而產生中重度牙痛之患者，若在服用Ibuprofen 600~800 mg後仍然無法止痛時，可以考慮同時合併使用下列那一種藥物以緩解疼痛？
- A.Acetaminophen 500 mg
- B.Acetaminophen 1000 mg
- C.Amoxicillin 500 mg
- D.Amoxicillin 1000 mg
- 12.關於鎳鈦金屬器械，下列敘述何者錯誤？

- A.近年新改良推出的鎳鈦金屬器械，其合金彈性為傳統鎳鈦金屬合金的50倍
- B.經由電解拋光（electropolished）的表面處理後，能改善器械抗斷裂的能力
- C.反覆的高溫滅菌過程並不會明顯降低該器械的抗斷裂強度
- D.若在器械表面鍍上一層氮化鈦（titanium nitride）將可增加切割效率
- 13.C型根管系統（C-shaped root canal system）較不常發生在下列那一個恆齒齒位？
- A.下顎第一小白齒
- B.下顎第二小白齒
- C.下顎第一大臼齒
- D.下顎第二大臼齒
- 14.依超音波（ultrasonic）的定義，頻率在多少赫茲（Hz）以上為超音波？
- A.4,500
- B.9,500
- C.15,000
- D.25,000
- 15.根管治療中常建議大量使用沖洗液來清潔根管，其目的不包括下列何者？
- A.可能對器械所達不到的區域做清潔及殺菌的功用
- B.可能保存塗抹層（smear layer）阻擋細菌入侵
- C.可能有效去除修形中的殘屑並濕潤管壁
- D.可能有效破壞細菌微生物
- 16.下列何者不是臺灣較常見的牙根與牙髓解剖構造變異（variation）？
- A.齒外齒（dens evaginatus）
- B.牛狀齒（Taurodontism）
- C.具有遠心舌側根（distolingual root）的下顎第一大臼齒
- D.C型根管（C-shaped root canal system）
- 17.關於牙根尖切除術（apical root-end resection）的敘述，下列何者錯誤？
- A.切面應儘量垂直牙根長軸
- B.可用檸檬酸（citric acid）來移除切面的塗抹層（smear layer）
- C.切除3 mm牙根尖可移除大部分的根管分支（ramification）
- D.使用鑽石裂溝磨針（diamond fissure bur）可得到平滑的根尖切除表面（smooth resected root-end surface）
- 18.關於牙齒根尖手術術前的考量，下列敘述何者錯誤？
- A.下顎第一大臼齒必須注意皮瓣垂直切線傷到頰神經
- B.上顎第一大臼齒頰側牙根切除也可以從頰側牙齦翻起皮瓣進入切除
- C.上顎犬齒的前庭區較淺，牙根較長，因此應先移除根尖病灶再切除牙根尖
- D.切除上顎小白齒要小心，避免切除的牙根掉入鼻竇
- 19.如果計劃對已裝上假牙的上顎側門齒（根管內有長又深的根柱）做探查手術（exploratory flap operation），下列術式的考量何者錯誤？
- A.術前先與病人討論一旦確認牙齒已經發生垂直牙根斷裂，做探查手術時是否可以一併拔除

- B.全部黏膜骨膜（full mucoperiosteal）翻瓣術式，可能造成假牙邊緣附連牙齦萎縮
- C.全部黏膜骨膜翻瓣術式，可以見到齒頸部牙根是否已經發生垂直牙根斷裂
- D.適合使用部分黏膜骨膜（limited mucoperiosteal）翻瓣術式，因為假牙邊緣附連牙齦不會萎縮且垂直牙根斷裂常發生在牙根尖
- 20.關於根管穿孔修補材料MTA（mineral trioxide aggregate）的敘述，下列何者錯誤？
- A.擁有絕佳的生物相容性
- B.對穿孔封閉的能力佳
- C.在發炎的環境下能順利硬化
- D.長期追蹤預後非常穩定理想
- 21.根管清潔與修形（cleaning and shaping）的過程中造成平台（ledge）的主要原因，下列敘述何者錯誤？
- A.直線入口（straight-line access）修形不足
- B.根管沖洗或潤滑不足
- C.根管彎曲處擴大不足
- D.修形產生的碎屑塞住根管的根尖部位
- 22.臨床上常用來移除馬來膠的方式，不包括下列何者？
- A.使用可以恆定輸出的熱能器械軟化並取出
- B.使用鎳鈦（Ni-Ti）旋轉器械取出
- C.使用尤加利油（eucalyptol）軟化並取出
- D.直接使用蓋氏鑽針（GG drill）下到根尖部將之取出
- 23.下列的檢查方法中，那一種最能鑑別診斷患齒是牙周疾病或是牙髓疾病？
- A.牙齒動搖度測試
- B.牙周囊袋探測
- C.膿腫（abscess）或竇管（sinus tract）發生的位置
- D.敲診與觸診檢查
- 24.牙周疾病對牙髓的影響，下列敘述何者錯誤？
- A.可能會刺激修復性牙本質（reparative dentin）形成
- B.牙本質是很好的絕緣體，所以不會造成牙髓發炎
- C.嚴重時會引起牙髓發炎甚至壞死
- D.當牙周嚴重破壞到根尖孔時可能造成牙髓的病變
- 25.對於接受根管治療的牙齒，下列敘述何者錯誤？
- A.冠部填補物（coronal restoration）脫落時間超過3個月時，患齒必須重新進行根管治療
- B.喪失近心邊緣脊（marginal ridge）的白齒，根管治療後不建議使用複合樹脂填補進行永久復形
- C.應等根尖病灶完全癒合，再進行贖復牙冠的製作
- D.齒質結構完整的牙齒，不需要置放根柱（post）
- 26.關於知情同意（informed consent），下列敘述何者錯誤？
- A.內容包含此治療的優缺點以及替代的治療方式
- B.應使用病患能了解的語彙

- C.可以由櫃臺的助理告知病患並交付病患簽署之
- D.知情同意中的治療選項必須符合標準化的醫療照護（standard of care）

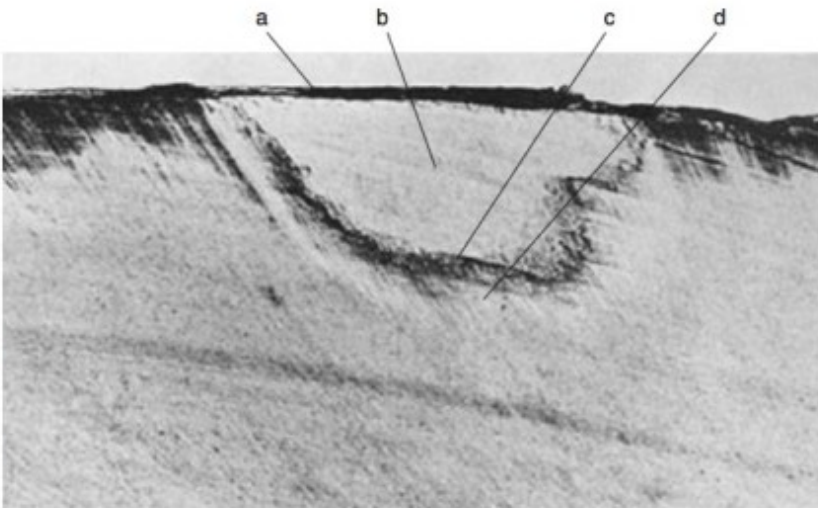
27.有關牙本質小管（dentinal tubules）之敘述，下列何者錯誤？

- A.牙本質小管在牙冠呈略為S形，但是在前牙尖端、咬頭及牙根處較直
- B.牙本質小管的管周牙本質（peritubular dentin）礦化程度比周圍的管間牙本質（intertubular dentin）更高
- C.單位面積下牙本質小管的數目，在牙本質牙釉質交界處（DEJ）比在接近牙髓腔處多
- D.牙本質小管內含的 Tomes' fiber，是牙本質細胞突（odontoblast process）

28.在牙本質中，礦化程度（mineralization）最高的是下列何者？

- A.管周牙本質（peritubular dentin）
- B.管間牙本質（intertubular dentin）
- C.球狀牙本質（globular dentin）
- D.被覆牙本質（mantle dentin）

29.如下圖所示，初期齲齒在偏光顯微鏡下形成四個區域，下列何者標示正確？



- A.a-完整表面（intact surface layer）；b-病灶體（body of the lesion）；c-暗區（dark zone）；d-透光區（translucent zone）
  - B.a-完整表面（intact surface layer）；b-透光區（translucent zone）；c-病灶體（body of the lesion）；d-暗區（dark zone）
  - C.a-透光區（translucent zone）；b-病灶體（body of the lesion）；c-暗區（dark zone）；d-完整表面（intact surface layer）
  - D.a-完整表面（intact surface layer）；b-透光區（translucent zone）；c-暗區（dark zone）；d-病灶體（body of the lesion）
- 30.下列何者不能作為高齲齒罹患率的指標？
- A.既有填充物邊緣完整性
  - B.過去兩年內新發生齲齒的數目
  - C.唾液分泌量
  - D.所有齒列中齲齒的數目
- 31.下列何者最可能是造成牙齒的舌側面、切緣面與咬合面廣泛性酸蝕的病因？

- A.胃食道逆流
- B.口腔清潔不徹底
- C.酸性飲料
- D.抽菸

32.牙科常見的吸附黏結 (adsorption adhesion) 中，下列何者是初級鍵結 (primary bond)？①氫鍵 (hydrogen bond) ②離子鍵 (ionic bond) ③共價鍵 (covalent bond) ④凡得瓦力 (van der Waals force)

- A.①②
- B.②③
- C.③④
- D.①④

33.關於以磷酸酸蝕牙本質的敘述，下列何者錯誤？

- A.減少牙本質小管間的微小孔洞 (microporosity)
- B.部份或全部移除塗抹層 (smear layer)
- C.牙本質去礦化深度可達 7.5  $\mu\text{m}$
- D.露出牙本質膠原纖維 (collagen fiber)

34.關於磨牙產生噪音對聽力造成傷害的敘述，下列何者錯誤？

- A.聲音的強度 (intensity) 高，容易造成傷害
- B.低頻比高頻容易造成傷害
- C.個人對聲音的敏感度高，容易造成傷害
- D.聲音產生時間長，容易造成傷害

35.牙醫師看診時，關於病患在診療椅上位置之敘述，下列何者錯誤？

- A.當牙醫師治療上顎牙齒時，病患上顎咬合面角度應與地面垂直
- B.病患頭部可左右調整位置，讓醫師的視野更清楚
- C.病患在診療椅上的高度，要低於牙醫師手肘的高度
- D.病患的頭部位置不得低於其腳部高度

36.下圖的工具適用於汞齊填補中何種作用？



- A.填壓 (condensing)
- B.雕刻 (carving)
- C.研光 (burnishing)
- D.拋光 (polishing)

37.關於高銅汞齊合金 (high copper amalgam alloy) 的敘述，下列何者錯誤？

- A.銅含量的重量百分比通常大於 12%
- B.降低汞錫合金 ( $\gamma$  II) 的生成
- C.增加潛變 (creep) 的機率
- D.降低汞齊合金產生腐蝕 (corrosion) 的產物

38.有關提高複合樹脂聚合程度的方式，下列何者錯誤？

- A.增加光聚機照射的距離
  - B.提高光聚機照射的強度
  - C.增加光聚機照射的時間
  - D.分層填補方式
- 39.關於臨床上複合樹脂填補完成後，有時會在填補牙齒上出現白線（white line）現象的敘述，下列何者錯誤？
- A.可能由於修形過程中，切削器械造成牙齒微斷裂而產生
  - B.可能由於複合樹脂不適當的聚合收縮而產生
  - C.為避免白線發生，應由牙齒往樹脂方向拋光（polish）
  - D.如果發生在美觀區，則可用鑽針移除，再用樹脂修補即可
- 40.進行複合樹脂充填治療時，其操作之順序應為何？①上橡皮障 ②窩洞修形 ③比色 ④充填
- A.①→②→③→④
  - B.②→③→①→④
  - C.③→①→②→④
  - D.①→③→②→④
- 41.關於使用複合樹脂進行間隙關閉（diastema closure）的敘述，下列何者正確？
- A.一定要進行牙釉質切削以得到最佳之黏著效果
  - B.所謂黃金比率是指由正面觀（facial view）直視，上顎正中門齒：側門齒：犬齒之近遠心寬度比值為 1.618：0.618：1
  - C.為達到對稱，間隙關閉時要同時兩側一起施作
  - D.在填補時可以不使用木楔（wooden wedge）
- 42.關於Tofflemire matrix system應用於後牙二類窩洞，下列敘述何者正確？①其頭部（head）的溝槽（slot）方向朝向牙齦端 ②其頭部（head）的溝槽（slot）方向朝向咬合平面 ③金屬隔片（matrix band）放入型帶固位器（matrix retainer）後，隔片彎曲形成的較大開口應朝向咬合平面 ④金屬隔片（matrix band）放入型帶固位器（matrix retainer）後，隔片彎曲形成的較大開口應朝向牙齦端
- A.①③
  - B.①④
  - C.②③
  - D.②④
- 43.在複合樹脂填補時，使用RMGI（resin-modified glass ionomer）做窩洞底墊的優點，下列敘述何者錯誤？
- A.可減少術後敏感的機會
  - B.RMGI 可和樹脂及牙齒產生鍵結
  - C.可減緩樹脂聚合時產生的收縮應力
  - D.RMGI 的斷裂韌性（fracture toughness）比複合樹脂高
- 44.關於陶瓷嵌體（inlay）窩洞製備的原則，下列敘述何者錯誤？
- A.峽（isthmus）的寬度修磨至少 1.5~2 mm
  - B.功能咬頭（functional cusp）的咬合修磨至少 1.5~2 mm
  - C.頰舌側軸向修磨（axial reduction）至少 1~1.5 mm

- D.鄰接面邊緣（proximal margin）可與鄰牙接觸
- 45.關於第一類的汞齊窩洞修形，下列敘述何者錯誤？
- A.咬合面兩個窩洞的間距若小於 0.5 mm 就需要合而為一
  - B.保留邊緣嵴（marginal ridge）時，需有 1.0 mm 的寬度
  - C.近遠心壁應向咬合面開展（divergence）
  - D.髓腔壁（pulpal wall）至少需進入牙本質內 0.1~0.2 mm
- 46.汞齊填補時，填壓、雕刻與研光（burnishing）的敘述，下列何者錯誤？
- A.窩洞過量填壓（overpack）後，立即做研光的步驟
  - B.進行雕刻前研光（pre-carve burnishing）時，為預防汞齊斷裂，研光時力量要輕
  - C.初始的雕刻可用較大的盤狀—梨狀（discoid-cleoid）的器械
  - D.雕刻出過深的咬合面溝，可能導致邊緣的汞齊產生碎片斷裂（chipping）
- 47.鋅（Zinc）添加入汞齊合金內，不會產生下列何種效應？
- A.降低邊緣斷裂
  - B.在低銅的汞齊中，口水污染可能造成體積膨脹
  - C.降低 gamma-2 phase
  - D.增加機械強度
- 48.有關鑄造金屬嵌體的牙齦邊緣及咬合邊緣要加上斜面（bevel），下列敘述何者正確？
- A.可保留邊緣的牙本質
  - B.此斜面為 45 度角
  - C.可以增加邊緣密合度
  - D.可增加印模的精準度
- 49.下列有關陶瓷嵌體的臨床治療步驟，何者錯誤？
- A.不需把牙齒吹乾再比色，以避免齒質過度脫水，造成比色不正確
  - B.使用不含丁香油酚（eugenol）的暫時黏著劑固定暫時填補物
  - C.黏著前先把嵌體放到牙齒上檢查密合度，並以咬合紙確認是否有咬合干擾
  - D.黏著時需要有良好的隔濕環境，以避免濕氣、唾液或是血液的汙染
- 50.在前牙美學方面，關於顏色方面考量的敘述，下列何者錯誤？
- A.顏色的基本參考要件為色調（hue）、明度（value）、彩度（chroma）
  - B.牙齒的顏色會隨著年紀而變化，多是因為磨耗（wear）導致
  - C.比色應在防水隔濕後與清理乾淨後，才能判斷出較精確的顏色
  - D.不同光線對相同物體的顏色判斷會有不同的結果，又稱為同色異構現象（metamerism）
- 51.關於互補色在牙科美學的應用，下列何者錯誤？
- A.填補時加入紫色顏色改良劑（violet color modifier），可以淡化牙齒本身的黃色
  - B.填補時加入紫色與灰色顏色改良劑混合物（mixture of gray and violet color modifier），可以增加齒頸部的半透明度（translucency）
  - C.填補時加入紫色顏色改良劑（violet color modifier），可以增加明亮度（brightness）
  - D.視覺疲勞時會降低對黃橘色的敏感度



52. 下列何者是造成附圖中牙齒變色的主要原因？



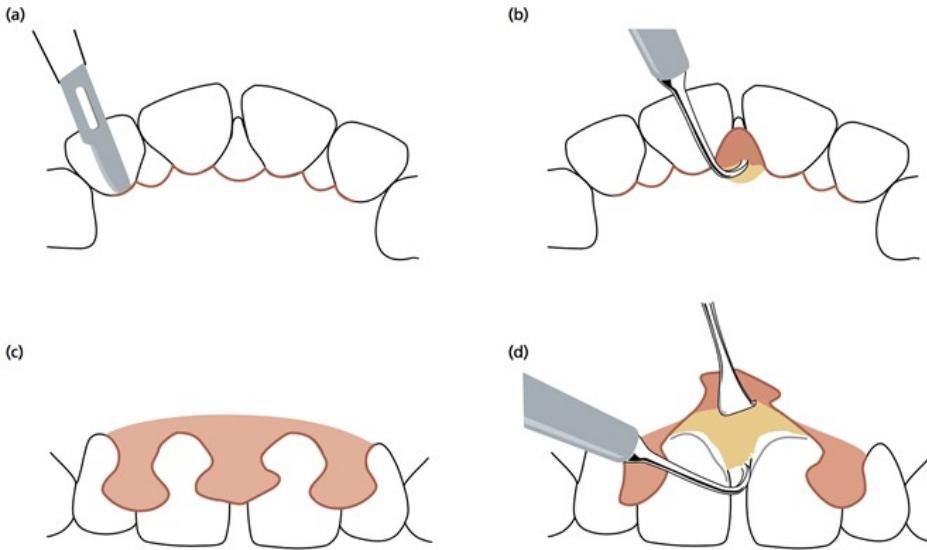
- A. 四環黴素染色 (tetracycline-stained teeth)
  - B. 氟斑齒 (dental fluorosis)
  - C. 不良的口腔衛生
  - D. 牙釉質發育不全 (enamel hypoplasia)
53. 關於牙骨質增生 (hypercementosis) 的敘述，下列何者錯誤？
- A. 與年齡有關係
  - B. 可發生於單顆牙或全部牙齒
  - C. 在X光片上無法與根尖牙骨質發育不良 (periapical cemental dysplasia) 做鑑別診斷
  - D. 脊狀型 (spikelike) 牙骨質增生通常是源自太大之矯正或咬合力量
54. 下列何者是牙周翻瓣手術後，手術區域皮瓣 (flap) 不發生缺血性壞死的主要原因？
- A. 手術區域富含小動脈
  - B. 手術區域富含小靜脈
  - C. 手術區域富含側支循環 (collateral circulation)
  - D. 手術區域富含預留小動脈
55. 關於牙周韌帶主要纖維的敘述，下列何者正確？
- A. 通稱為夏庇氏的纖維 (Sharpey's fiber)
  - B. 垂直於齒槽骨和牙骨質
  - C. 夏庇氏的纖維有一定程度上鈣化
  - D. 與豐富的Type II 膠原蛋白相關
56. 關於牙齦纖維及細胞的敘述，下列何者錯誤？
- A. 橫中隔纖維 (transseptal fibers) 分布在鄰近牙齒的齒槽上牙骨質
  - B. 造纖維細胞除了合成膠原纖維及結締組織的基質外，也參與膠原纖維的降解 (degradation)
  - C. 臨床上正常的牙齦可以發現漿細胞及淋巴球在接近牙齦溝底部的結締組織中
  - D. 牙齦手術後，通常可發現牙齦有疤痕現象
57. 關於壞死潰瘍性牙周炎 (NUP) 的敘述，下列何者正確？
- A. 未治療的壞死潰瘍性牙齦炎 (NUG) 經過長久時間一定會轉變成NUP
  - B. Deep probing depth是診斷的重要依據
  - C. 其只會發生於HIV (+) 或AIDS患者
  - D. NUP與NUG在HIV (+) 的患者上，其二者細菌的組成相似

- 58.關於社區牙周治療需求指數（CPITN）的敘述，下列何者錯誤？
- A.將全口牙齒分成6個區域（sextants）檢查
  - B.Code 1：是指該區域檢查沒有牙周囊袋、出血及牙結石與不良的補綴物
  - C.Code 2：是指該區域檢查沒有牙周囊袋超過3 mm，但在牙周囊袋中有牙結石存在
  - D.Code 4：是指該區域受檢查的牙齒的牙周囊袋超過6 mm
- 59.下列何者不是牙周病的危險因子（risk factor）？
- A.性別
  - B.抽菸
  - C.糖尿病
  - D.牙周致病細菌
- 60.關於流行病學調查牙齒喪失或拔除的原因的敘述，下列何者錯誤？
- A.年齡一直到40~45歲主要的原因是齲齒
  - B.齲齒和牙周病是造成老年人牙齒喪失的原因
  - C.整體而言，牙齒拔除的原因，齲齒占30~35%，牙周病占將近50%
  - D.抽菸也是造成牙齒喪失的風險因子
- 61.關於牙周炎的免疫反應中T細胞與B細胞的敘述，下列何者錯誤？
- A.在進展的牙周炎中，Th2產生的細胞激素會增加
  - B.B-1細胞與T細胞相互作用後，可發展成記憶細胞（memory cells）和長壽命的漿細胞（long-lived plasma cells）
  - C.白細胞介素12（IL-12）的濃度較低時，T細胞將朝Th2發展
  - D.在牙周炎中B細胞產生的免疫球蛋白主要是免疫球蛋白G，其次是免疫球蛋白M
- 62.關於牙周病原菌之毒性（virulence）的敘述，下列何者錯誤？
- A.*P.g.* 與 *T. denticola* 產生 proteases 分解免疫球蛋白分子和補體蛋白
  - B.*A.a.* 產生 leukotoxin 毒殺 PMNs
  - C.*P.g.* 釋出一因子來促進 PMNs 移至感染位點
  - D.由 *P.g.*、*Pi.*、*A.a.* 與 *Capnocytophga* 等產生的 toxins 會影響造纖維細胞
- 63.男性患者接受腎臟移植後，服用免疫抑制劑和抗血小凝集劑/鈣離子阻斷劑，有牙齦腫大的現象，則該藥劑最可能為下列何者？
- A.cyclosporin A + phenytoin
  - B.dilatin + nifedipine
  - C.cyclosporin A + nifedipine
  - D.bleomycin + nifedipine
- 64.關於牙周病第一階段治療（phase I therapy）的敘述，下列何者正確？
- A.初次治療即須優先清創牙齦下的細菌性牙菌斑及牙結石
  - B.侵犯型牙周病的基本治療，抗生素療程是第一選項
  - C.完成第一階段治療後，可立即進入第二階段的手術治療
  - D.應先溝通並教導病患牙菌斑控制與照護，以啟動第一階段治療療程

- 65.非手術牙周病治療之手動器械結構，刀刃切緣（cutting edges）會通過下列何者的中心長軸？
- A.blade
  - B.lower shank
  - C.face
  - D.handle
- 66.關於Emdogain的敘述，下列何者正確？
- A.主成分amelogenin是由造牙本質細胞（odontoblast）分泌
  - B.臨床驗證可誘導牙骨質（cementum）與齒槽骨生成
  - C.誘導牙周骨再生能力與冷凍乾燥異體移植骨（FDBA）相當，但遜於異體骨移質材（xenograft）
  - D.不可與牙根表面處理（root conditioning）藥劑併用
- 67.牙周翻瓣手術術後需多長時間，牙齦溝會完全上皮化（epithelialization）且功能性排列的齒槽嵴上纖維（supracrestal fibers）才會開始建立？
- A.2週
  - B.4週
  - C.8週
  - D.12週
- 68.關於施行牙冠增長術（crown lengthening）的考量，下列何者錯誤？
- A.一般而言，牙齦溝（gingival sulcus）底部至補綴物需至少有3 mm距離
  - B.一般而言，手術後在齒槽脊上至少要有4 mm完整的牙齒結構
  - C.除了欲預計治療的牙齒外，骨修型亦需在鄰近牙齒執行，以避免術後齒槽脊的高低落差
  - D.骨修型結合根向移位翻瓣手術（apically positioned flap with bone contouring）為進行上顎前牙區單一牙齒牙冠增長術的禁忌症
- 69.骨切除術（resective osseous surgery）的選擇因素，下列敘述何者錯誤？
- A.應用在2~3 mm 骨喪失，合併中等長度牙根幹（root trunk）的1~2骨壁缺損（1~2 walled defect）最理想
  - B.患者有嚴重的附連喪失及深的骨內缺損，不適合做此種手術
  - C.患者的骨內缺損是3骨壁（three-walled defects）
  - D.理想的齒槽骨邊緣外型應呈現正向結構（positive architecture）
- 70.下列何者不是常見的皮下結締組織移植（connective tissue graft）的來源？
- A.硬腭（hard palate）
  - B.軟腭（soft palate）
  - C.下腭臼齒後墊（retromolar pad）
  - D.上腭粗隆（maxillary tuberosity）
- 71.利用血小板可提供生長因子（growth factors）的觀念，在臨床上蒐集不含抗凝血劑的周邊血成份，藉以得下列何種再生材？
- A.PRP
  - B.PRF
  - C.PDGF

D.FGF

72.下列附圖為何種牙周翻瓣術式？



- A.modified Widman flap
- B.papilla preservation flap
- C.apically repositioned flap
- D.coronally repositioned flap

73.關於牙周治療完成之後的維持期（maintenance phase），若病人牙周狀況控制不好，有復發的牙周囊袋以及口腔衛生不甚理想，應建議患者多久拍攝全口牙根尖片和後咬翼放射照片（posterior bite-wing examination）？

- A.每6個月
- B.每6~18個月
- C.每12~24個月
- D.每24~36個月

74.在維持期（maintenance phase）時發現病人有變深的牙周囊袋以及X光片上可以觀察到齒槽骨破壞，下列何者是最不可能的原因？

- A.牙齒斷裂（cracked teeth）
- B.設計不良的補綴物
- C.系統性疾病改變宿主免疫力
- D.藥物導致牙齦腫大

75.有心絞痛病史的患者在牙周病治療過程中，突然感到呼吸急促且胸口疼痛。請問下列處置何者最正確？

- A.暫停一切牙科治療，立即讓患者坐起休息
- B.給予一顆0.3 mg的nitroglycerin吞服，若三分鐘內未緩解再給一顆
- C.給予患者氧氣並保持直立坐姿觀察。若患者不適的症狀在三分鐘內緩解，可以繼續完成牙周病治療
- D.若三分鐘後患者仍感到胸口疼痛，可以給予第二顆nitroglycerin（0.3 mg），並準備轉送急診

76.牙科初診患者如果懷疑有糖尿病，以下狀況何者最需轉介至新陳代謝科進一步評估？

- A.有糖尿病症狀且隨機血糖值（casual glucose）大於或等於200 mg/dL
- B.有糖尿病症狀且空腹血糖值（fasting blood glucose）大於或等於100 mg/dL
- C.glycosylated hemoglobin（HbA1c）檢驗數值為7%

D.容易緊張且有頻尿症狀

77.下列何種病患不是使用超音波洗牙機設備（metal ultrasonic device）做結石刮除治療的禁忌？

A.吞嚥困難患者（dysphagia）

B.慢性肺窘迫障礙患者（chronic pulmonary distress disorder）

C.新型心跳節律器患者（newer pacemaker）

D.鈦金屬植體者（titanium implant）

78.關於粗糙面植體（rough implant surface）的敘述，下列何者錯誤？

A.增加骨接觸表面積

B.受細菌感染的機率較高

C.較容易達到第一級穩定（primary stability）

D.可以提升第二級穩定（secondary stability）

79.取頰（chin）自體骨時，安全距離應與下顎前牙根尖約為多少mm？

A.3

B.5

C.7

D.8

80.如果要進行拔牙後立即植牙，下列何者是不需考慮的？

A.植體植入後要能維持初期穩定

B.拔除牙齒的牙周並無明顯的化膿性感染

C.植體置入不得超過根尖2 mm

D.拔牙窩內壁與植體表面縫隙的距離