

110年公務人員特種考試關務人員、身心障礙人員考試及
110年國軍上校以上軍官轉任公務人員考試試題

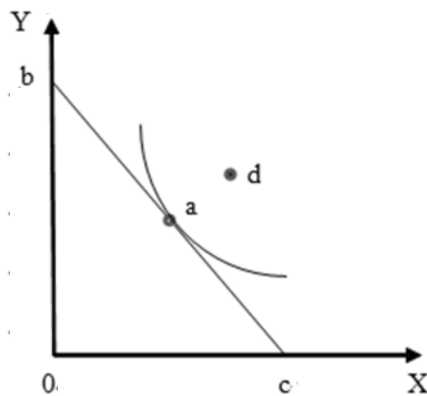
代號：5141
頁次：5-1

考試別：關務人員考試
等別：四等考試
類科：一般行政
科目：經濟學概要
考試時間：1小時

座號：_____

※注意：(一)本試題為單一選擇題，請選出一個正確或最適當的答案，複選作答者，該題不予計分。
(二)本科目共50題，每題2分，須用2B鉛筆在試卡上依題號清楚劃記，於本試題上作答者，不予計分。
(三)禁止使用電子計算器。

- 下列有關賽局理論中「囚犯困境」(Prisoners' Dilemma)的敘述，何者正確？
(A)描述犯罪嫌疑犯們可能要在獄中服刑，無法逃離監獄的困境
(B)描述犯罪嫌疑犯們採取對自身有利的辯詞，但可能陷入讓大家都受害的困境
(C)描述犯罪嫌疑犯們面對員警刑求時，是否要說真話的困境
(D)描述犯罪嫌疑犯後悔已經從事犯罪行為的困境
- 有貿易關係的A國與C國發生貿易摩擦，因此兩國都提高對方進口產品的關稅，下列何者正確？
(A) A國的消費者剩餘上升
(B) A國的生產者剩餘上升
(C) A國的社會福利上升
(D) 兩國的貿易量上升
- 關於規模經濟(economies of scale)的敘述，下列何者錯誤？
(A)小型經濟體為了追求規模經濟，往往採納更開放的貿易政策
(B)顯著的規模經濟是造成市場結構出現獨占者的原因之一
(C)規模經濟又稱為學習效果，是因為生產過程中犯錯減少而使生產成本降低
(D)規模經濟的定義為廠商在生產過程中，隨著產量的增加，平均成本逐漸下降
- 假設一消費者消費X與Y兩種財貨，其預算線如下圖bc線段，無異曲線與預算線相切於a點。若兩財貨價格不變下，所得增加5元時，消費者會選擇d點，則下列敘述何者錯誤？



- (A) d點的效用水準較a點高
(B) a點與d點的邊際替代率相等
(C) X與Y均為正常財
(D)最適消費點由a點變動到d點之總效果可分解為所得效果與替代效果
- 在國際貿易模型的圖形中，一國利用其生產可能前緣(Production Possibility Frontier)曲線決定出其生產點，再透過國際價格與他國交易，達到最後的消費點。有關生產點與消費點之間的敘述，下列何者正確？
(A)生產點位於生產可能前緣曲線上、消費點位於生產可能前緣曲線上
(B)生產點位於生產可能前緣曲線外、消費點位於生產可能前緣曲線上
(C)生產點位於生產可能前緣曲線上、消費點位於生產可能前緣曲線外
(D)生產點位於生產可能前緣曲線外、消費點位於生產可能前緣曲線外

- 6 某甲一天可捕 10 斤的魚貨或是織 10 尺的布匹，某乙一天只能捕 8 斤的魚貨或是織 4 尺的布匹。請問甲、乙兩人各捕 1 斤魚貨的機會成本加總起來是多少？
(A) 1/2 尺布匹 (B) 1 尺布匹 (C) 3/2 尺布匹 (D) 2 尺布匹
- 7 牛奶的市場需求函數為： $Q_D = 100 - 3P + 2P_s$ ，其中 P_s 為豆漿的市場價格。牛奶的需求對於豆漿價格的交叉價格彈性為：
(A)-3 (B)-2 (C)-3/2 (D)資訊不足，無法得知
- 8 假設 A 國採行市場經濟體制，其紅酒市場的需求函數為： $Q_D = 120 - 3P$ ，供給函數為： $Q_S = 5P - 40$ ，市場處於均衡狀態。但在一次政權更迭之後，A 國改採行指令型經濟體制，其生產與分配決策，例如要生產什麼商品、生產多少、產出後如何分配，都由政府決定。若是 A 國採行指令型經濟體制後，並沒有將紅酒納入生產分配計畫中，則紅酒廠商的生產者剩餘將如何變化？
(A)從 360 增加到 600 (B)從 600 減少到 0 (C)從 360 減少到 0 (D)不受影響
- 9 蘋果汁的市場需求函數為： $Q_D = 2000 - 50P$ 。若是目前蘋果汁的售價為一瓶 30 元，則蘋果汁的需求之價格彈性為：
(A)缺乏彈性 (inelastic) (B)單位彈性 (unitary elastic)
(C)富有彈性 (elastic) (D)完全彈性 (perfectly elastic)
- 10 某國 A 產業的勞動市場，勞動供給函數為 $L_S = 3W - 32$ ，勞動需求函數為 $L_D = -5W + 96$ ， W 為工資率。假設政府針對 A 產業訂定了基本工資 $W = 18$ 元，此政策將造成產業 A 出現_____，缺口為_____人。
(A)人力不足；16 (B)人力不足；28 (C)失業；16 (D)失業；28
- 11 某一市場僅有二家供應商 A 和 B，廠商 A 的供給函數是 $q_1 = -3 + 2p$ ，其中 q_1 是數量， p 是價格，廠商 B 的供給函數是 $q_2 = -5 + 3p$ ，其中 q_2 是數量。當市場價格為 $p = 2$ 時，市場總供給量為何？
(A) 1 (B) 2 (C) 3 (D) 4
- 12 某國政府為了抑制水泥的需求，宣布將對每包水泥課稅 $t = 10$ ，該國水泥市場的需求函數為 $Q = 100 - P$ ，其中 Q 是數量， P 是價格，而水泥市場的供給函數為 $Q = 20 + P$ 。課稅政策造成多少的社會無謂損失？
(A) 25 (B) 50 (C) 75 (D) 100
- 13 2003 年石油價格上漲，隨即天然氣的價格也跟著上漲，由此可推論石油與天然氣互為：
(A)互補品，石油價格上漲促使天然氣需求增加 (B)替代品，石油價格上漲促使天然氣需求增加
(C)互補品，石油價格上漲促使天然氣需求減少 (D)替代品，石油價格上漲促使天然氣需求減少
- 14 政府將最低工資從每小時 150 元提高到每小時 200 元，下列何種情況一定不會發生？
(A)勞動供給量大於勞動需求量 (B)勞動供給量小於勞動需求量
(C)勞動供給量等於勞動需求量 (D)每小時工資等於 300 元
- 15 中東軍事衝突導致原油價格大幅上漲，政府要求中油與臺塑石化不得漲價，此限價政策將使：
(A)消費者剩餘一定上升 (B)生產者剩餘一定上升
(C)消費者剩餘一定下降 (D)生產者剩餘一定下降
- 16 如果電動機車大幅降價，則下列敘述何者正確？
(A)汽油機車的需求上升 (B)汽油機車的供給減少
(C)腳踏車的需求上升 (D)汽油機車市場的生產者剩餘上升
- 17 若一追求效用極大化的消費者擁有固定預算，用於消費兩種財貨 x 與 y ，邊際效用分別表示為 MU_x 與 MU_y ，兩財貨的價格分別為 P_x 與 P_y ，則下列敘述何者正確？
(A)消費者總效用最大的必要條件為 $MU_x = MU_y$
(B)當 $(MU_x/P_x) > (MU_y/P_y)$ 時，消費者應增加 y 的消費
(C)若 $P_x = P_y$ ，則兩種財貨消費數量應相等
(D)若 MU_x 與 MU_y 均為固定常數，則總效用極大時，消費者可能只消費其中一種財貨
- 18 假設一消費者僅消費 X 與 Y 兩種財貨，效用函數為 $U(X, Y) = X^{0.2} Y^{0.3}$ ，若此消費者所得為 100，則其在效用極大化時，會花多少錢購買財貨 X ？
(A) 20 (B) 30 (C) 40 (D) 60

- 19 若廠商生產產品的兩要素可以完全替代，而 X 要素的價格高於 Y 要素，若 X 要素使用量為 X 軸，Y 要素使用量為 Y 軸，則其擴張線應該為：
(A)通過原點的垂直線 (B)通過原點的水平線 (C)通過原點的 45 度線 (D)斜率為負一的直線
- 20 在完全競爭市場中，長期的均衡價格與下列何者相等？
(A)長期平均變動成本最低點 (B)長期平均固定成本最低點
(C)長期平均總成本最低點 (D)長期邊際成本最低點
- 21 小華在繪製某廠商擴張線時發生錯誤，導致畫出的擴張線斜率比正確的陡，此錯誤為：
(A)高估 X 軸（橫軸）生產要素的價格 (B)高估 Y 軸（縱軸）生產要素的價格
(C)低估 X 軸（橫軸）要素的邊際生產力 (D)低估 Y 軸（縱軸）要素的邊際生產力
- 22 在完全競爭市場當中，個別廠商的生產技術提升，進而降低生產的邊際成本時，下列對個別廠商供給曲線移動的敘述，何者正確？
(A)個別廠商的供給曲線會往右邊移動 (B)個別廠商的供給曲線會往左邊移動
(C)個別廠商的供給曲線移動方向不確定 (D)個別廠商的供給曲線不會移動
- 23 假設某完全競爭市場財貨之市場供給曲線是正斜率，市場需求曲線是負斜率；若其替代財貨價格上升，則下列有關此完全競爭市場的敘述，何者正確？
(A)市場供給會增加 (B)市場均衡時的供給量會增加
(C)市場需求會減少 (D)市場均衡時的需求量會減少
- 24 房子出租市場是一個完全競爭市場，其供給函數是 $Q = P$ ，需求函數是 $Q = 50,000 - P$ ，其中 P 為租金價格，Q 是出租房屋數量。如果現在租金管制的上限為 \$30,000 時，市場出租房屋的數量為：
(A) 10,000 (B) 25,000 (C) 30,000 (D) 50,000
- 25 阿郎是一個價格接受的玉米農夫，其投入產出的生產函數如下表；假設工人的工資是 \$150，每單位玉米的價格是 \$10。為追求利潤最大化，阿郎應該僱用多少個工人？

阿郎的生產函數

工人數量（投入）	玉米的產量（產出）
0	0
1	30
2	58
3	79
4	94
5	104
6	108
7	110

- (A) 2 (B) 3 (C) 4 (D) 6
- 26 在一段時間內，多僱用一單位要素讓廠商總收入增加的金額，稱為：
(A)邊際產值 (B)平均產量 (C)邊際要素成本 (D)邊際實質產出
- 27 經濟行為有外部利益時，令其實際均衡產出與社會最適產出分別為 Q1 與 Q2；若經濟行為有外部成本時，令其實際均衡產出與社會最適產出分別為 Q3 與 Q4。試問下列敘述何者正確？
(A) $Q1 > Q2, Q3 > Q4$ (B) $Q1 > Q2, Q3 < Q4$ (C) $Q1 < Q2, Q3 > Q4$ (D) $Q1 < Q2, Q3 < Q4$
- 28 下列關於提供公共財的「林達爾模型」(Lindahl model) 之敘述，何者錯誤？
(A)其均衡滿足柏瑞圖效率 (B)每人分攤之成本比率皆相同
(C)每人享用的公共財數量皆相同 (D)適用於參與人數不多的情況
- 29 下列何者為「寇斯定理」(Coase theorem) 能夠成立之條件？
(A)必須假設勞動供給為固定 (B)參與的人數要很多
(C)協商成本要夠低 (D)不能有外部性存在

- 30 如果電力公司以火力發電會造成空氣污染，則表示電力之：
 (A)邊際社會利益曲線位於邊際私人利益曲線之上
 (B)邊際社會成本曲線位於邊際私人成本曲線之上
 (C)邊際社會利益曲線位於邊際私人利益曲線之下
 (D)邊際社會成本曲線低於邊際私人成本曲線
- 31 下列關於「市場失靈」(Market Failure)之敘述，何者錯誤？
 (A)其會造成市場均衡不滿足柏瑞圖效率(Pareto efficiency)
 (B)公共財為肇因之一
 (C)資訊不對稱為肇因之一
 (D)完全競爭市場會造成市場失靈
- 32 假設甲國國內生產毛額(GDP)資料如下表(單位千億元)

	2016 年	2017 年
民間消費	90	80
資本形成	30	40
政府消費	30	20
商品及服務輸出	100	120
商品及服務輸入	50	60
國外要素所得淨額	5	4

2017 年甲國的國民生產毛額(GNP)為：

- (A) 176 千億元 (B) 186 千億元 (C) 196 千億元 (D) 204 千億元
- 33 假設一國經濟的實際 GDP 等於潛在(potential)GDP，則下列何者將引起該國成本推動型通貨膨脹？
 (A)稅率降低 (B)勞動力增加 (C)旱災使穀物價格上升 (D)股票市場大漲
- 34 若甲國的可支配所得由 11 兆美元增加至 12 兆美元，假定該國的邊際消費傾向為 0.8，則民間消費將由 4.2 兆美元增加為：
 (A) 6.0 兆美元 (B) 5.0 兆美元 (C) 4.4 兆美元 (D) 5.5 兆美元
- 35 下列有關無異曲線之敘述，何者正確？
 (A)顯示消費者想要買的各消費組合 (B)顯示帶給消費者不同滿足程度的所有消費組合
 (C)凹向原點表示邊際替代率遞減 (D)當兩物品彼此之間完全替代時，無異曲線為直線
- 36 下列各項有關於景氣循環的敘述，正確的有幾項？
 ①由於認定及執行的誤差，政府的政策可能加劇經濟景氣的波動
 ②由於景氣循環的不可預測性，景氣循環的判定都是採事後認定
 ③供給面變動所造成景氣循環會導致停滯性通貨膨脹
 ④若國外需求下降造成本國經濟不景氣，則本國淨出口一定下降
 (A) 1 項 (B) 2 項 (C) 3 項 (D) 4 項
- 37 擴張期是指景氣脫離谷底後(不含谷底)，到達高峰的期間；而收縮期是指景氣脫離高峰後(不含高峰)，逐漸衰退到谷底的期間。下表為臺灣景氣循環谷底與高峰的認定，表中谷底(或高峰)的月份代表整個月都是谷底(或高峰)。

循環次序	谷底	高峰
第一次循環	1954 年 11 月	1955 年 11 月
第二次循環	1956 年 9 月	1964 年 9 月
第三次循環	1966 年 1 月	1968 年 8 月

依據該表，下列敘述何者正確？

- (A)第一次循環擴張期的持續月份大於第二次循環擴張期的持續月份
 (B)第一次循環收縮期的持續月份大於第二次循環收縮期的持續月份
 (C)第一次循環全循環的持續月份大於第二次循環全循環的持續月份
 (D)第二次循環擴張期的持續月份大於第三次循環擴張期的持續月份

- 38 當經濟不景氣發生時，下列敘述何者錯誤？
(A)循環性失業一定會出現
(B)實質國民所得水準一定小於充分就業時的水準
(C)失業率一定大於自然失業率
(D)經濟成長率一定為負
- 39 某一總體經濟變數隨景氣波動而變動。當該變數下降到最低點時，該國景氣燈號為紅燈；當該變數上升到最高點時，該國景氣燈號為藍燈。下列有關於該總體經濟變數的敘述，何者正確？
(A)屬於逆循環變數 (B)屬於順循環變數 (C)可當成落後指標 (D)可當成領先指標
- 40 對於一個採取固定匯率制度的國家，如果它的外國居民投資金額小於它的本國居民對外投資，若無統計誤差，則該國的經常帳為_____，而資本與金融帳為_____。
(A)入超；淨資本流入 (B)出超；淨資本流出
(C)入超；淨資本流出 (D)出超與入超皆可能；淨資本流出
- 41 若人們預期歐元會由 1 歐元兌換新臺幣 35 元跌至 1 歐元兌換新臺幣 33 元，在其他條件不變下，這將對外匯市場會造成什麼影響？
(A)歐元供給減少 (B)歐元供給增加 (C)歐元供給量減少 (D)歐元供給量增加
- 42 當美國升息而臺灣未升息時，下列敘述何者正確？
(A)美元供給曲線左移 (B)美元供給曲線右移
(C)美元供給曲線不受影響 (D)美元供給量沿著美元供給曲線減少
- 43 在簡單凱因斯模型裡，商品市場的超額供給會造成：
(A)民間消費增加 (B)民間儲蓄增加
(C)實現的 (realized) 民間投資增加 (D)一般物價下跌
- 44 假設一國經濟原先處在長期均衡狀態下，根據總合供給與總合需求模型，當其政府恆常性調高對家戶所課徵的定額稅時，在其他條件不變下：
(A)短期均衡實質 GDP 會增加 (B)長期均衡實質 GDP 會減少
(C)短期均衡一般物價會上漲 (D)長期均衡名目 GDP 會減少
- 45 在一般情況下，如果窮人和富人的消費函數相同，則窮人的平均消費傾向會比富人的平均消費傾向：
(A)小 (B)大
(C)二者相同，且都大於零 (D)二者相同，且都等於零
- 46 在短期凱因斯模型中會產生較大規模的失業，主要是來自下列那一個假設？
(A)價格僵固 (B)名目工資向上僵固 (不易調高)
(C)名目工資向下僵固 (不易調低) (D)貨幣中立
- 47 股價有如「隨機漫步」，此意指：
(A)股市投資者購買熱門股可賺大錢
(B)雖然個股股價不易預測，專家可以預測市場一般走勢
(C)股價的變動易受突發事件影響，難以預測
(D)有操盤者之共同基金的成效高於指數型基金
- 48 貨幣的定義為：
(A)任何廣被接受的媒介，用來支付商品或勞務或償還負債
(B)某段期間的流量收入
(C)所有儲存資產價值的總和
(D)總以貴重金屬如金與銀的形式存在
- 49 假設只有一種存款且法定準備率為 20%，且銀行保有 5%的超額準備。如果中央銀行買了 200 元的債券，且通貨淨額占貨幣供給的比率為 20%，則貨幣供給最大的可能增加金額為：
(A) 250 元 (B) 500 元 (C) 750 元 (D) 1,000 元
- 50 所謂貨幣中立性 (neutrality of money) 是指中央銀行的貨幣政策只會引起下列那一個變數的變動？
(A)實質產出 (B)實質消費 (C)實質利率 (D)一般物價水準