

110年第一次專門職業及技術人員高等考試中醫師考試
分階段考試、營養師、護理師、社會工作師考試試題

代號：3102
頁次：8-1

等 別：高等考試

類 科：中醫師(二)

科 目：中醫臨床醫學(三) (包括中醫外科學、中醫傷科學、中醫五官科學)

考試時間：1 小時 30 分

座號：_____

※注意：(一)本試題為單一選擇題，請選出一個正確或最適當的答案，複選作答者，該題不予計分。

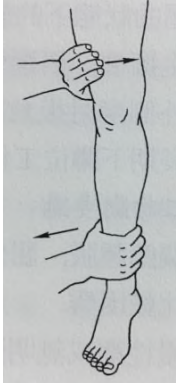
(二)本科目共80題，每題1.25分，須用2B鉛筆在試卡上依題號清楚劃記，於本試題上作答者，不予計分。

(三)禁止使用電子計算器。

- 腫瘍潰後出膿，根據中醫外科學理論，膿的顏色變化順序何者為順症？
(A)先出黃稠膿，次出粉紅色膿，最後出淡粉紅色稀薄水分
(B)先出深褐色膿，次出黃稠色膿，最後出淡紅色膿
(C)先出鮮紅色膿，次出黃稠色膿，最後出稀薄膿
(D)先出粉紅色膿，次出深褐色膿，最後出黃稠膿
- 中醫外科的內治調治方法原則，下列何者最不適當？
(A)虛寒或陰虛火升之咽喉諸症，則必用溫養，或清養之劑
(B)病瘍而至久敗，則膿水淋漓，宜用黃耆補其耗傷，固其元氣
(C)皮膚之搔癢，日久不癒，體屬陰虛忌用溫運宣化
(D)毒火之證，發為疔毒等候，審證既確，即當大劑涼血，並清心肝之熱
- 在中醫外科領域中，下列何種疽，不是生於上肢，而是長於下肢？
(A)風疽 (B)調疽 (C)虎口疽 (D)石榴疽
- 下列何證須慎防毒陷攻裏，傷膜透氣的逆症？
(A)米疽 (B)臈中疽 (C)疔疽 (D)夾肢疽
- 癰生於腎囊之旁，大腿根裏側股縫夾空中，為騎馬夾摩之處，稱之為何者最適當？
(A)騎馬癰 (B)跨馬癰 (C)腎囊癰 (D)上馬癰
- 手部疔瘡常見於務農之人。下列敘述何者最不適當？
(A)蛇頭疔或水蛇頭生於手指頂尖 (B)蛇眼疔生於指甲兩旁
(C)蛇背疔生於指中節繞指俱腫 (D)鰵肚疔，一指通腫，色紫形如泥鰵
- 一位70歲男性前來求診，自述無明顯受傷史，數日前左側太陽穴及眼角邊發現長一小痘，其形尖硬，根盤堅深，近日按之疼痛日重，局部紅腫尚無膿汁，但病人自覺寒熱往來，下列診斷何者最適當？
(A)眉心疔 (B)龍泉疔 (C)釘腦疔 (D)虎鬚疔
- 一名18歲年輕人，平日喜愛打籃球，暑假天氣炎熱潮濕，面部頸部出現斑點遊走，延蔓成片，下列診斷何者最適當？
(A)紫白癜風 (B)白駁風 (C)面遊風 (D)赤白遊風
- 生於頸下天突穴之間，蔓延胸背，起如粟米，搔癢無度，抓破津水浸淫成片，服下列何方最適當？
(A)海艾湯 (B)當歸飲子 (C)消風散 (D)地黃飲子
- 下列何種疾病，生於足掌，多因醇酒炙搏或肝腎陰虧，絡道空虛，濕熱下注所致？
(A)鵝掌風 (B)癩風 (C)漏底風 (D)油風
- 膝眼風，若左膝方癒，復病右膝，右膝方癒，復病左膝者，則為下列何者最適當？
(A)鶴膝風 (B)過膝風 (C)鬼眼風 (D)漏底風
- 依《中醫外科講義》所述，下列那一種皮膚病的臨床表現是全身出現小如芡實，大如棋子，燎漿水炮，色赤，味不腥臭？
(A)漆瘡 (B)黃水瘡 (C)胎癩瘡 (D)火赤瘡
- 下列何種皮膚病的證治原則，以除濕殺蟲養血止癢為主？
(A)白駁風 (B)禿瘡 (C)胎癩 (D)桃花癩

- 14 某種皮膚病，容易造成頭髮脫落，臨床治療原則以內服養血補氣之品，避免勞碌，注意飲食營養，久久即可生效。其臨床診斷下列何者最適當？
(A)癩頭瘡 (B)血風瘡 (C)鬼剃頭 (D)白疔
- 15 下列那一種皮膚病的起因與感染關係最少？
(A)角虱 (B)胎癬 (C)肥瘡 (D)鵝爪風
- 16 陳先生小腿內側有潰瘍傷口久久不癒，中醫外科學稱為臙瘡，在傷口治療的過程首先產生滲血，之後有許多分泌物，慢慢的生出肉芽，外治法在治療過程中，使用的順序下列何者最適當？
(A)先用白玉膏，再用黃柏溶液，最後用青珠膏
(B)先用桃花散，再用黃柏溶液，最後用紅油膏
(C)先用桃花散，再用黃柏溶液，最後用白玉膏
(D)先用青珠膏，再用黃柏溶液，最後用白玉膏
- 17 依《中醫外科講義》有關疥瘡的證治敘述，下列何者最不適當？
(A)疥雖有餘之證，而體虛之人亦生 (B)以便秘為實，便利為虛，未見有虛而燥屎者
(C)初起有餘之人，宜防風通聖散服之 (D)初起虛者，宜服荊防敗毒散透發之
- 18 生於項間，初起結核，小者如粟，大者如桃李，或如鰻，頂突根收，按之石硬無情，推之不動，既不發熱，又無疼痛，皮色不變。潰後但流血水而無膿漿，愈潰愈硬，贅肉高突，凹進凸出，狀若假山湖石者，診斷為下列何病名最適當？
(A)瘰癧 (B)失營 (C)氣癭 (D)痰核
- 19 患者膝關節初起腫脹不顯，不紅不熱不痛，但運動時稍微疼痛，休息後減輕。半年多後病變周圍逐漸萎縮，關節明顯腫脹，在病變附近形成膿腫，不紅不熱，膿熟時患處皮色出現透紅一點，按之微軟。最後潰流膿清稀，夾有敗絮樣物，久則瘡口凹陷，周圍皮色紫暗，形成癭管，不易收口，此症診斷為下列何者最適當？
(A)丹毒 (B)流注 (C)流痰 (D)癰附
- 20 婦女陰戶外部生瘡，癢如蟲行，癢麻徹骨，痛連心脾，久則焮腫異常，為下列何者最適當？
(A)裙風 (B)陰繭 (C)蠱瘡 (D)陰虱瘡
- 21 有關傷筋的治療，下列選項何者最適當？①損傷初期，結者散之，應以去瘀清熱止痛為主 ②損傷中期，以和法為主，可選用補養氣血法、補養脾胃法、溫通經絡等治法 ③損傷後期以補養為主，可選用和營止痛法、舒筋活絡法等治法 ④治療手法要求均勻、柔和、持久、深透有力
(A)①②④ (B)僅①③ (C)②③④ (D)僅①④
- 22 棘上肌肌腱炎為肩部常見疾患，多發於青年人和中年人，下列敘述何者最適當？
(A)肩外展的動作時，棘上肌肌腱會通過鎖骨及第一肋骨之間隙，易遭擠壓損傷
(B)理學檢查中的空罐試驗 (Empty can test) 多為陰性
(C)肩外展的運動中間範圍疼痛明顯，為此疾患的臨床表現特點，稱為疼痛弧
(D)上述的疼痛弧出現於肩外展的 30°~60°間
- 23 女性患者肩上舉疼痛而受限，肩疼痛而無法穿內衣，夜間疼痛而難以入眠，關節外旋外展內旋被動活動受限，下列何診斷最適當？
(A)肩關節周圍炎 (B)棘上肌肌腱炎 (C)肱二頭肌肌腱斷裂 (D)胸廓出口症候群
- 24 梨狀肌通過坐骨大孔把神經及血管分成上下兩部分，下列何者沒有通過上孔？
(A)坐骨神經 (B)臀上動脈 (C)臀上神經 (D)臀上靜脈

- 25 膝關節理學檢查如圖，膝關節伸直，檢查者一手置膝外側向內推，另一手握踝上使之外展，主要為檢查何部位損傷？



- (A)前十字韌帶 (B)後十字韌帶 (C)外側副韌帶 (D)內側副韌帶
- 26 有關踝關節內翻扭傷的診斷及處置，下列敘述何者最不適當？
(A)在外踝前下方壓痛明顯
(B)若將足部作內翻動作時，則外踝前下方發生劇痛
(C)懷疑有韌帶斷裂或合併骨折脫位者，應作內翻位 X 光檢查
(D)早期敷藥後用繃帶包紮，採用內翻固定，並抬高患肢，以利消腫
- 27 髖部與骨盆檢查可分為五個臨床分帶，有關股三角結構之界限，下列敘述何者最不適當？
(A)上為腹股溝摺痕 (B)內側為內收長肌
(C)外側為股直肌 (D)底部由內收長肌、恥骨肌、髂腰肌所構成
- 28 有關斜頸 (Torticollis) 的敘述，下列選項何者最適當？①如採取手術療法要將胸鎖乳突肌胸骨頭與鎖骨頭完全切斷，否則效果不佳 □②有三種較明確的分型，成年繼發性斜頸常需與眼性斜頸做鑑別診斷 ③胎兒型斜頸為防止演變成嬰幼兒型斜頸要積極介入治療 ④嬰幼兒型斜頸出生時未見斜頸，慢慢長大後才發生斜頸 ⑤可以熱敷按摩胸鎖乳突肌及頸部牽引固定等保守療法治療
(A)①②③ (B)②③④ (C)①④⑤ (D)③④⑤
- 29 有關髖關節動作的主要參與肌肉，下列敘述何者最適當？①髖關節屈曲—髂腰肌 ②髖關節伸展—股四頭肌 ③髖關節外展—臀中肌 ④髖關節內收—縫匠肌
(A)①② (B)①③ (C)③④ (D)②④
- 30 有關增生性 (骨性) 脊椎炎與僵直性脊椎炎的鑑別診斷敘述，下列共幾項最適當？①增生性脊椎炎多在 40 歲以上與僵直性脊椎炎在 40 歲以下 ②增生性脊椎炎活動一般不受限與僵直性脊椎炎強直出現較早 ③僵直性脊椎炎 X 光影像椎體輪廓較模糊與增生性脊椎炎椎體輪廓清晰 ④僵直性脊椎炎後縱韌帶多鈣化 ⑤增生性脊椎炎小關節清晰 ⑥增生性脊椎炎紅血球沈降速率 (Erythrocyte Sedimentation Rate, ESR) 常增高
(A) 3 (B) 4 (C) 5 (D) 6
- 31 根據肩關節脫位後肱骨頭的位置，下列何種脫位為最常見？
(A)喙突下 (B)肩胛後 (C)鎖骨下 (D)肩盂下
- 32 肘關節後脫位伴有肱骨內髁骨折，下列何者為常合併之神經傷害？
(A)正中神經 (B)橈神經 (C)尺神經 (D)前骨間神經
- 33 有關附著喙突之組織，下列敘述何者最不適當？
(A)喙鎖韌帶由兩條韌帶組成 (B)胸大肌與胸小肌均附著其上
(C)喙肱肌幫助肩關節內收 (D)臂神經叢自其下方經過
- 34 有關掌指關節扭挫傷之敘述，下列何者最不適當？
(A)多為球類或其他物體意外碰撞致傷 (B)傷後劇痛、迅速腫脹，並常見皮下青紫
(C)常導致關節囊及韌帶之損傷 (D)傷後易形成扳機指後遺症

- 35 關於腕三角纖維軟骨損傷之敘述，下列何者最不適當？
(A) 跌倒手掌撐地或手腕過度扭轉易致三角纖維軟骨損傷
(B) 橈骨遠端骨折移位時可併發三角纖維軟骨損傷
(C) 橈側可見明顯疼痛、腫脹，握物無力
(D) 關節顯影可見橈腕關節和下尺橈關節腔相通
- 36 有關肋骨骨折，下列選項何者最適當？①肋骨骨折的嚴重程度可依肋骨骨折數目和穩定度而定
②多發性肋骨骨折且發生呼吸干擾時通常有嚴重的併發症出現 ③單發性肋骨骨折通常可當作嚴重瘀血來治療
(A) 僅①② (B) 僅①③ (C) 僅②③ (D) ①②③
- 37 半月板損傷的鑑別診斷下列何種試驗最不適當？
(A) McMurray 氏測驗（迴旋擠壓試驗） (B) Apley 氏拉離測驗
(C) 復位卡搭測驗（reduction click） (D) 回彈測驗（Bounce Home test）
- 38 關於跟腱的敘述，下列何者最適當？
(A) 由腓神經支配以屈小腿及提跟骨
(B) 由脛後肌及比目魚肌的肌腱組成
(C) 跟腱斷裂多發生於年輕人，因足用力蹠屈所致
(D) 跟腱損傷時跟腱周圍變細變緊，壓痛明顯
- 39 關於傷科常見損傷疾患，下列敘述何者最適當？
(A) 飲酒後，大足趾蹠關節紅腫疼痛，診為普林（purine）分解的尿酸過高引起的痛風，在關節液裡亦可發現普林的結晶
(B) 跌倒碰撞損傷造成手腕腫脹，背側隆起，呈餐叉樣畸形外觀，合併拇指、食指及中指的麻木感，應為橈骨末端骨折合併橈神經損傷
(C) 長期勞動，形成手指遠端關節腫脹，骨性突起畸形，診為退化性關節炎，可在指節呈現 Heberden's node
(D) 籃球運動，手指尖碰撞損傷，呈現下垂畸形外觀，多為屈指肌腱斷裂損傷所致
- 40 有關《醫宗金鑑·正骨心法要旨》下列組成之方劑，何者敘述最適當？當歸、乳香、川椒、沒藥、芍藥、自然銅，磨末成丸
(A) 方名為沒藥丸 (B) 處理飲食少思
(C) 處理少腹引陰莖作痛 (D) 處理瘀血留於太陽經中
- 41 依《醫宗金鑑·正骨心法要旨》，有關損傷出血觀念，下列何者最適當？
(A) 血蘊於內，而嘔血，桃仁犀角湯適用
(B) 元氣內脫而出血，以獨參湯加炮薑
(C) 中氣虛弱，宜復元通氣散
(D) 損傷出血多是血熱錯經而妄行，屬心，六一散適合
- 42 有關《醫宗金鑑·正骨心法要旨》之瘀血、血虛作痛觀念，下列何者最適當？
(A) 傷損後腫痛，先刺去惡血通塞，後用四物湯調整
(B) 傷損後發熱作渴頭暈，用四君子湯為主
(C) 傷損後腫痛，六味地黃丸調整
(D) 傷損後傷骨痛，聖愈湯調整
- 43 患者因車禍服用中藥，過服寒涼之劑，導致有噁心、嘔吐情況，依《醫宗金鑑·正骨心法要旨》，可選用下列那個方藥來改善？
(A) 小柴胡湯加梔子、茯苓 (B) 二陳湯加黃連、梔子
(C) 補中益氣湯 (D) 四君子湯加當歸、半夏、生薑
- 44 患者受傷後因失血過多，導致常有心悸、心煩、失眠等症狀，下列何者最適當？
(A) 歸脾湯 (B) 血府逐瘀湯 (C) 磁珠丸 (D) 加味逍遙散

- 45 30 歲患者 10 天前跌倒造成右肱骨近端骨折，予以夾板固定及三角巾懸吊。傷後常感心跳劇烈，不定期發，其舌色青紫、苔薄，其脈弦。希望服藥幫助改善此情況，下列方劑何者最適當？
(A)天王補心丹 (B)歸脾湯 (C)血府逐瘀湯 (D)六味地黃丸
- 46 傷後癰閉是指排尿困難，甚至小便閉塞不通的一種證候。下列敘述何者最不適當？
(A)點滴短少，病勢較緩者稱為癰；小便不通，欲解不得，病勢危重者稱為閉
(B)若患者證見汗出，亡血，渴而能飲，口咽乾燥，此屬津虧液耗，治宜補氣生津，用生脈散
(C)若傷後腹脹滿，煩躁、渴不思飲，漱水不欲嚥，小便不利，脈細或澀，治宜逐瘀利水、活血通閉，用小金丹
(D)若見小便不通，或滴瀝尿少，小腹脹滿，或熱刺尿血，此為濕熱下注，治宜清利濕熱、通利小便，用八正散
- 47 依《醫宗金鑑·正骨心法要旨》，有關傷損發熱之證，如發熱汗出不止者，其診治下列何者最適當？
①此為陰虛發熱 ②此為血脫 ③宜用獨參湯 ④宜用當歸補血湯 ⑤宜用加味芎藭湯
(A)①④ (B)①⑤ (C)②③ (D)②⑤
- 48 25 歲女性患者因摔車跌倒，問診發現其大便順暢、喘咳有痰、感覺脅肋脹痛，脈弦，舌紅苔薄黃。依《醫宗金鑑·正骨心法要旨》，治以下列何方最適當？
(A)四君子湯 (B)加味歸脾湯
(C)小柴胡湯加青皮、山梔 (D)復元通氣散
- 49 有關踝關節扭傷臨床表現有助於診斷者，下列何者最不適當？
(A)拍攝踝關節的正位 X 光片，可以排除瓊氏 (Jones) 骨折。將足強力內外翻拍攝正位片，可看到跟骨傾斜角度增大，有時可見移位現象，以判斷損傷的正確性與嚴重程度
(B)檢查損傷韌帶部位有明顯壓痛點。韌帶不全斷裂者，牽拉時疼痛明顯為陽性；韌帶完全斷裂者，除局部腫痛明顯外，局部用 procaine 注射後，強度使足內翻或外翻，與對側相同位置比較，活動度顯著增大，可摸到韌帶斷裂處有凹陷
(C)踝關節的軟組織較少，損傷後可引起血管破裂出血，尤其在傷後 2~3 天，皮下瘀血青紫明顯
(D)有明顯外傷史，損傷後踝關節驟然疼痛，尤以內、外翻活動及走路時疼痛明顯。損傷輕時僅局部腫脹，損傷重時，整個踝關節均可出現腫脹
- 50 有關肘關節附近骨折，下列敘述何者最適當？
(A)尺骨鷹嘴骨折在兒童較成人多見
(B)橈骨頭骨折多由跌仆直接暴力造成
(C)尺骨鷹嘴骨折大多骨折線侵入半月切跡，多為關節外骨折
(D)橈骨頭骨折為關節內骨折，要求良好復位，以恢復肘關節屈伸與前臂旋轉功能
- 51 20 歲男性，體重 80 公斤，身高 160 公分。因車禍送至急診，到院時意識清晰，除左大腿腫脹疼痛外，身體理學檢查皆正常，X 光顯示為左股骨幹骨折。住院當晚忽然意識變化，微喘，檢查發現病人的胸壁和結膜下有出血點，緊急頭部電腦斷層為正常，血液檢查無貧血。下列何者是最適當的後續處置？
(A)需緊急開刀固定骨折 (B)理筋推拿患肢，促進血循
(C)血液氣體分析排除脂肪栓塞之可能 (D)抽血驗膽固醇
- 52 骨折功能復位的標準，下列何者最不適當？
(A)骨折部的旋轉移位、分離移位必須完全糾正
(B)成角移位若與關節活動方向一致，日後可有一定的矯正與適應，但成人不宜超過 10 度，兒童不宜超過 15 度
(C)向側方成角與關節活動方向垂直，日後不能自行矯正，故必須完全復位
(D)下肢骨折，成人可容許 3 公分以內的縮短

- 53 一位芭蕾舞者，主訴左腳踝後側疼痛，無跌倒扭傷病史，X 光如下圖。下列處置敘述何者最適當？



- (A) 為距骨後突骨折，需徒手復位，夾板固定
(B) 照右側 X 光比較
(C) 為距骨後突骨折，需手術內固定復位，以預防缺血性壞死
(D) 為距骨後突骨折，需復位石膏固定，以預防缺血性壞死
- 54 小兒牽拉肘的復位手法，以右側為例，下列何項手法最不適當？
(A) 一般橈骨頭半脫位在旋後過程中常可復位成功
(B) 醫者左手拇指放在近肘的尺橈關節間，右手輕抓前臂近手腕處，慢慢地將前臂旋後
(C) 維持手肘伸直的旋後動作，左手拇指壓在橈骨頭處，右手屈曲肘關節
(D) 屈肘 90 度以旋後方向來回旋轉前臂
- 55 髌關節後脫位的回旋復位法，下列步驟依序何者最適當？①內收內旋髌關節 ②屈髌屈膝至近腹壁處 ③外展外旋髌關節 ④伸直大腿
(A) ①②③④ (B) ③②①④ (C) ②①③④ (D) ②③①④
- 56 一位 60 歲婦女，牙科門診時，醫師要她嘴巴張大一點，以方便治療。診療過程中，醫師發現她：嘴巴開開的，配合醫師要求張合時有點困難，語言不清，吞嚥困難，不斷流涎，下頷骨下垂、前突，面頰變扁平，耳屏前方摸起來會凹下去。這位婦女在診療過程中發生的症狀，下列診斷何者最適當？
(A) 腦卒中 (B) 顏面神經麻痺 (C) 吊下巴 (D) 扶桑骨骨折
- 57 一位 60 歲女性主訴 2 天前在浴室滑倒，右肩疼痛求診，X 光顯示如下圖。下列敘述何者最不適當？

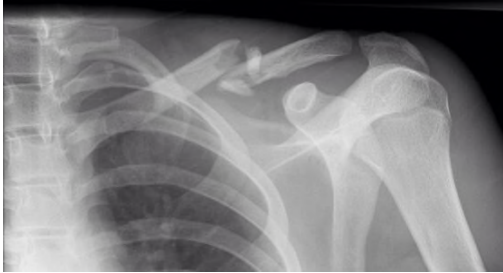


- (A) 可預估患者跌倒時上臂在內收位，軀幹向傷側傾斜，手掌或肘部著地
(B) 手法復位後，須用上臂超肩關節夾板固定
(C) 睡覺時要仰臥，並在肘後部放一枕頭以維持肩部於前屈位，且維持肩關節在內收位，以利骨折之復位
(D) 此種骨折也有可能傷及神經，最常見者為腋神經
- 58 危亦林是元朝著名骨傷科專家，所著《世醫得效方》中記載有詳細的軟繩牽引復位法：「須用軟繩從腳吊起，墜下身直，其骨自然歸窠，未直則未歸窠，須要墜下，待其骨直歸窠。」該法主治下列何處骨折？



- (A) 琵琶骨 (B) 脊樑骨 (C) 勞堂骨 (D) 凌雲骨

- 59 某 17 歲男孩，某日騎單車跌倒，著地時左手臂直接撐地，旋即發生劇烈疼痛，經送醫檢查發現其 X 光片如圖所示，下列敘述有幾項正確？①左柱骨骨折 ②多發生於中 1/3 處 ③大多使用“∞”字繃帶固定 ④患者常以健手托著患側肘部，以減輕上肢重量牽拉 ⑤幼兒多見



- (A) 2 (B) 3 (C) 4 (D) 5
- 60 肱骨幹中下 1/3 交界處骨折，易併發下列何者之損傷？
(A)正中神經 (B)尺神經 (C)橈神經 (D)腋神經
- 61 關於眼科五輪學說的敘述，下列何者最不適當？
(A)兩眦歸屬於血輪，兩眦疾病責之於心和小腸
(B)風輪指黑睛，後方與黃仁相鄰，兩者之間充滿神水
(C)水輪指瞳神，其結構複雜，其生理、病理不只與腎和膀胱有關，與其他臟腑也有密切的關係
(D)胞臉屬肉輪，因肺與大腸相表裡，所以肉輪疾病常責之於肺和大腸
- 62 關於六淫所致眼病之敘述，下列何者最不適當？
(A)風屬陽邪，易犯上為百病之長，故風邪常為外邪引起眼病之先導
(B)寒邪性凝滯，可以侵害體表，也可直中臟腑，故可造成外障，亦可造成內障
(C)濕為陰邪，重濁而膩，較不會與風邪、熱邪合併致病
(D)火為陽邪，其性上炎，易於侵目。常致黑睛生翳，怕熱畏光
- 63 患者白睛結節，色較鮮紅，周圍有赤絲牽絆，眼珠悶脹而痛，且有壓痛感，自覺羞明流淚，視物不清，平日常伴有骨節痠痛，肢節腫脹，胸悶納減，舌苔白厚膩，脈滑，病程纏綿難癒，其診斷及治法，下列何者最適當？
(A)火疳，當祛風化濕，清熱散結 (B)赤脈傳睛，當清心瀉火
(C)金疳，當瀉肺散結 (D)風赤瘡癢，當清脾熱，除風邪
- 64 關於赤脈傳睛，下列敘述何者最不適當？
(A)喜怒失常，情緒抑鬱，肝鬱化火，恣嗜五辛，脾胃蘊熱可引起
(B)病初期自覺眦部澀癢，眦角皮膚紅赤，赤脈顯露
(C)主要為火熱症，但有虛實之分，可依赤脈色澤粗細辨之
(D)心經實火者，兩眦赤脈淡紅，細小稀疏，微癢不舒
- 65 近日眼科門診，出現大量眼睛紅腫疼痛的患者，患者通常全家均發病，眼瞼腫脹，白睛紅，眼分泌物增加，但黑睛並無患痛，下列相關敘述何者最適當？
(A)患者眼睛灼熱疼痛，白睛赤絲鮮紅，可能為肺胃積熱，亦可能疫熱傷絡，宜瀉肺飲加減
(B)病初起全身症狀明顯，病況快速，患眼灼熱疼痛，胞臉紅腫，兼有頭痛煩躁，可治以祛風散熱飲子疏風清熱
(C)主要症狀為胞臉虛腫，不紅不痛，脾肺氣虛者，治以參苓白朮散加減
(D)濕熱上攻，熱入營血，胞臉熾熱紅赤，頭痛不適者，宜用歸芍紅花散治療
- 66 關於椒瘡之敘述下列何者最不適當？
(A)眼澀癢痛，瞼內紅赤，屬脾胃熱盛治宜除風清脾飲加減
(B)胞臉厚硬，瞼內顆粒累累，紅赤顯著，屬風熱客瞼，治宜銀翹散加減
(C)可因脾胃積熱，風熱外侵，內外合邪，結於瞼裏，脈絡受阻，氣血失和
(D)外治可以黃連西瓜霜或化鐵丹眼藥水治療

- 67 關於胬肉攀睛之敘述，下列何者最不適當？
(A)在外治上，可用化鐵丹眼藥水點眼
(B)胬肉侵犯角膜過多者，可以手術治療
(C)胬肉初生，因心肺風熱，胬肉漸見脹起，可以梔子勝奇散加減
(D)陰虛火旺者，胬肉淡紅，時輕時重，可以知柏地黃丸加減
- 68 陳先生患眼疾，診察為凝脂翳，見其翳上凝脂漸見減薄，但日久不斂，白睛紅赤不明顯，眼痛羞明較輕，舌淡脈弱，下列敘述何者最適當？
(A)可用四順清涼飲子加減
(B)宜祛風清熱
(C)可用白蒺藜、木賊增強祛風退翳的作用
(D)證屬陰虛邪留
- 69 47 歲女性患者自覺有蚊蠅飄移，根據《證治準繩》主張雲霧移睛病變的部位，下列敘述何者最適當？
(A)神膏
(B)瞳神
(C)白睛
(D)黑睛
- 70 耳眩暈患者平日工作壓力大，容易心煩氣躁，眠差多夢；最近一年來容易健忘，腰膝痠軟無力，精神差。下列何者最適當？①髓海不足 ②上氣不足 ③寒水上泛 ④肝陽上擾 ⑤痰濁中阻
(A)①④
(B)②③
(C)②④
(D)③⑤
- 71 承上題，依其臨證表現，下列何者是較適當治療方式？①杞菊地黃丸 ②天麻鉤藤飲 ③歸脾湯 ④真武湯 ⑤半夏天麻白朮湯
(A)①②
(B)①④
(C)②③
(D)③⑤
- 72 有一幼童手按耳朵叫痛連連，經檢查有流出膿液，且常高熱哭啼、煩躁不安，甚至出現神昏、抽搐，該幼童所患之病，下列何者最適當？
(A)耳脹
(B)耳閉
(C)膿耳
(D)耳聾
- 73 傷風鼻塞，因外感風熱所致，其施治法，下列何者最不適當？
(A)宜辛涼通竅，疏風清熱，可用銀翹散，桑菊飲加減
(B)頭痛甚，加蔓荊子、藁本
(C)同時使用針刺艾灸治療
(D)咳嗽痰多，加前胡、瓜蒌
- 74 鼻衄，因胃腑熱盛，或肝陽亢盛，灼傷血脈的實熱證，則下列何者最適當？
(A)鼻血色鮮紅而量多
(B)鼻血色鮮紅而量少，點滴而出
(C)鼻血色淡紅量不多，時出時止
(D)鼻血色黯量多
- 75 鼻鼽病患，症見腰膝冷痛、遺精早泄、形寒怕冷、夜間多尿、舌質淡嫩、苔白濕潤、脈沉細。下列何者治療最適當？
(A)補中益氣湯
(B)參苓白朮散
(C)金匱腎氣丸
(D)玉屏風散
- 76 邪毒侵襲，首先犯肺，侵犯鼻竅，內外邪熱交結，以致氣血滯留，阻滯脈絡。若出現鼻塞、噴嚏、流涕、鼻內肌膜紅腫，頭痛、發熱惡寒等證，下列何者最適當？
(A)風寒表證
(B)風濕表證
(C)風熱表證
(D)溫燥表證
- 77 用針刺放血法治療急性咽喉病，常用穴位下列何者最適當？
(A)天突
(B)合谷
(C)魚際
(D)商陽
- 78 咽喉病聲嘶日久，咽乾不喜飲，舌紅少苔，其辨證下列何者最適當？
(A)腎陽虧損，邪毒內陷
(B)脾虛濕聚
(C)脾肺氣虛
(D)肺腎陰虛，陰精虧損
- 79 有關骨槽風的敘述，下列何者最不適當？
(A)氣血虧虛宜補養氣血，托毒外出，用中和湯
(B)牙齦腫痛，寒熱大作，腐爛不已，一名穿腮毒
(C)此證一名牙叉發，乃手少陽三焦，足陽明胃二經風火也
(D)牙關拘急不開，宜用生薑片墊灸合谷穴
- 80 有關懸旗風的敘述，下列何者最不適當？
(A)此症因多食厚味燥酒，以致胃火鬱盛而發
(B)為口腔內突然發生的血泡，呈紫色或暗紅色，泡壁薄
(C)治療以內治為主，若破後感染邪毒潰爛者，用外治法治療
(D)患處潰爛者可吹藥珠黃散、冰麝散，有消腫止痛、化腐生肌的作用