

# 110年第一次專門職業及技術人員高等考試醫師牙醫師藥師考試分階段考試、醫事檢驗師、醫事放射師、物理治療師考試

代 號：4302

類科名稱：醫師(二)

科目名稱：醫學(六) (包括麻醉科、眼科、耳鼻喉科、婦產科、復健科等科目及其相關臨床實例與醫學倫理)

考試時間：2小時

座號：\_\_\_\_\_

※本科目測驗試題為單一選擇題，請就各選項中選出一個正確或最適當的答案，複選作答者，該題不予計分!

※注意：本試題禁止使用電子計算器

- 1.按modified Mallampati classification進行氣道評估，請病人做最大張口、舌頭盡力伸出的動作，若只可看見hard palate，而不能看見soft palate，則分類屬於何等級？
  - A.class IV
  - B.class II
  - C.class I
  - D.class III
- 2.全身麻醉中，潮氣末二氧化碳（end-tidal CO<sub>2</sub>）數值突然降低之原因，不包括下列那一項？
  - A.氣管內管彎折
  - B.呼吸迴路鬆脫
  - C.病人發燒
  - D.急性肺栓塞
- 3.基本麻醉監測中，體溫監測的概念與敘述，下列何者錯誤？
  - A.術後低體溫會引起發抖（shivering）反應，在成人可增加代謝產熱50%到100%，此反應可能增加心血管病人的風險
  - B.30分鐘以上的全身麻醉，體溫監測應為常規監測，核心體溫（core temperature）應維持攝氏36度以上
  - C.區域麻醉（regional anesthesia）只會影響周邊溫度控制，不易引發惡性高熱，不須體溫監測
  - D.老年人的血管收縮的閾值（vasoconstrictive threshold）低於年輕人，導致老年人更容易失溫
- 4.下列有關局部麻醉劑（local anesthetics）的敘述，何者錯誤？
  - A.局部麻醉劑主要阻斷電位門控型（voltage-gated）鈣離子通道
  - B.神經纖維對局部麻醉劑的敏感性會受軸突直徑（axonal diameter）和髓鞘（myelination）的影響
  - C.若過量會造成心血管的抑制
  - D.高脂溶性局部麻醉劑之作用時間較長
- 5.下列有關remifentanil的敘述，何者錯誤？
  - A.remifentanil的代謝是經由紅血球和組織中的esterase水解
  - B.remifentanil其終端排除半衰期（terminal elimination half-life）不到10分鐘
  - C.remifentanil較其他鴉片類藥物不易累積於體內
  - D.pseudocholinesterase缺乏者不可使用remifentanil
- 6.有關手術採頭低腳高姿勢（trendelenburg position），下列敘述何者錯誤？
  - A.採頭低腳高姿勢過久，可能會因喉頭水腫導致上呼吸道阻塞

- B.上腹部的手術通常採用此姿勢
- C.會增加中央靜脈壓、顱內壓及眼內壓
- D.因病患的肺功能儲備容量（functional residual capacity）下降，會增加肺塌陷的風險
- 7.病患因上肢骨折進行手術，麻醉方式採用注射bupivacaine的鎖骨上臂神經叢阻斷（supraclavicular nerve block），過程中發生心室性心搏過速（ventricular tachycardia），下列那一項處置最不恰當？
- A.給與intralipid（lipid emulsion）
- B.給與lidocaine
- C.立即停止注射bupivacaine
- D.注意可能發生seizure，必要時給與midazolam
- 8.針對膝蓋人工關節置換手術（total knee arthroplasty），下列何種術後止痛技術之止痛效果最差？
- A.epidural analgesia
- B.femoral nerve block
- C.sciatic nerve block
- D.adductor canal block
- 9.處理敗血性休克的心血管用藥，下列何者為第一優先考量？
- A.dopamine
- B.epinephrine
- C.norepinephrine
- D.vasopressin
- 10.有關高度近視患者視網膜及黃斑部常見的病理變化，下列敘述何者錯誤？
- A.後葡萄腫（posterior staphyloma）
- B.Fuchs斑點（Fuchs spot）
- C.脈絡膜視網膜萎縮（chorioretinal atrophy）
- D.血管樣紋（angioid streaks）
- 11.4歲男孩，右眼可見前房蓄膿（hypopyon），下列何者為最不可能的疾病？
- A.HLA-B27相關急性前葡萄膜炎（acute anterior uveitis）
- B.白血病（leukemia）
- C.犬蛔蟲症（toxocariasis）
- D.網膜芽細胞瘤（retinoblastoma）
- 12.有關微生物角膜潰瘍的敘述，下列何者錯誤？
- A.中央較大的角膜感染應刮角膜病灶取得檢體，進行微生物培養及玻片染色
- B.嚴重及無法控制的角膜感染可導致角膜溶解或穿孔
- C.除了局部點抗生素外，在還未確定感染的微生物種類前，可合併點類固醇
- D.在還未培養證實為何種菌種感染前，可採用經驗性抗生素療法
- 13.有關角膜結構之敘述，下列何者錯誤？
- A.鮑曼氏膜（Bowman membrane）係由角膜表皮細胞分泌而成
- B.角膜表皮之幹細胞絕大多數位於輪部（limbus）

- C.角膜基質之膠原蛋白纖維，係由蛋白聚醣（proteoglycan）維持其適當間距，以利光線穿過
- D.出生後，人類角膜內皮細胞即不再分裂（mitosis），故其數目逐年減少
- 14.下列何者不是白內障的症狀？
- A.視力減退（reduced vision）
  - B.單眼複視（monocular diplopia）
  - C.眩光（glare）
  - D.眼睛乾澀（dryness）
- 15.有關重症肌無力（myasthenia gravis, MG）之敘述，下列何者錯誤？
- A.可能同時存在甲狀腺疾病
  - B.表現皆為雙眼眼球運動障礙，若只有單眼眼皮下垂即可排除MG的診斷
  - C.可能和腫瘤有關
  - D.冰敷眼瞼可以當成一種快篩診斷工具
- 16.下列何者為治療調節性內斜視（accommodative esotropia）之第一道步驟？
- A.斜視手術
  - B.配戴遠視眼鏡
  - C.配戴稜鏡（prism）眼鏡
  - D.使用弱視貼布遮眼
- 17.下列何者是甲狀腺眼疾（thyroid eye disease）最常見的示病性（pathognomonic）臨床徵候？
- A.眼外肌活動受阻
  - B.眼球突出（proptosis）
  - C.眼瞼下垂（ptosis）
  - D.眼瞼退縮（lid retraction）
- 18.有關眼瞼裂狹小症候群（blepharophimosis）的病徵敘述，下列何者錯誤？
- A.眼瞼提肌功能差
  - B.眥距過寬（telecanthus）
  - C.眼瞼內翻
  - D.反向內眥贅皮（epicanthus inversus）
- 19.一位80歲男性病人，患多年之糖尿病但控制不佳，3天前開始右鼻孔腫脹，視力模糊、複視，鼻涕為暗棕色伴血絲；檢查發現右鼻甲變黑，口腔之硬腭中央也稍轉暗黑色。最可能診斷為鼻腔之何種感染？
- A.綠膿桿菌（*Pseudomonas aeruginosa*）
  - B.流行感冒嗜血桿菌（*Haemophilus influenzae*）
  - C.白黴菌（*Mucoraceae*）
  - D.葡萄球菌（*Staphylococcus*）
- 20.某病人經檢查發現左鼻咽部及頸部有腫塊，鼻咽部切片檢查報告為未分化癌（undifferentiated carcinoma），接下來之處理，下列何者最不恰當？
- A.頭頸部影像學檢查
  - B.腹部超音波

C.頸部腫塊切片檢查

D.胸部X光

21.關於實施眼震電圖（electronystagmography）的溫差試驗（bithermal caloric test）時，下列敘述何者正確？

A.右耳灌入30度冷水，左眼眼震快相（rapid phase）向右

B.左耳灌入44度溫水，右眼眼震快相（rapid phase）向左

C.右耳灌入24度冷空氣，左眼眼震慢相（slow phase）向左

D.左耳灌入50度溫空氣，右眼眼震慢相（slow phase）向左

22.下列何種顱底腫瘤於磁振造影檢查時可見鹽及胡椒徵象（salt and pepper sign）？

A.聽神經瘤（acoustic neuroma）

B.腺樣囊狀癌（adenoid cystic carcinoma）

C.膽固醇肉芽腫（cholesterol granuloma）

D.副神經節瘤（paraganglioma）

23.膽脂瘤（cholesteatoma）手術最不可能包括下列何項術式？

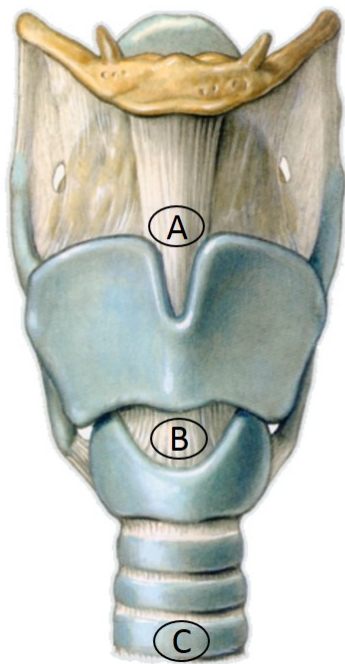
A.乳突切除術（mastoidectomy）

B.聽小骨鏈成型術（ossiculoplasty）

C.上鼓室鑿開術（atticotomy）

D.鐮骨切除術（stapedectomy）

24.有關使用外科手術建立呼吸繞道，下列敘述何者正確？



A.環甲膜切開術（cricothyrotomy）與氣管切開造口術（tracheostomy）皆為建立長期呼吸繞道之選項

B.頸部皮膚橫向切開可避免於術中傷及前頸靜脈（anterior jugular vein）

C.氣管切開造口術（tracheostomy）適當位置為圖中Ⓒ處

D.氣切手術後如氣管內持續滲血，則可能是傷及外頸動脈之徵兆

25.下列手術何者於術後出現聲帶麻痺之機率最低？

A.肺局部或全葉切除手術（pneumonectomy or pulmonary lobectomy）

B.食道切除手術（esophagectomy）

- C.心臟繞道手術 (coronary artery bypass graft)
- D.扁桃腺切除手術 (tonsillectomy)
- 26.有關唾液腺結石症 (sialolithiasis)，下列敘述何者正確？
- A.結石主要是由hydroxyapatite [ $\text{Ca}_5(\text{PO}_4)_3(\text{OH})$ ]組成，通常不含有機物質
- B.最常發生於腮腺
- C.腮腺結石大部分是radiolucent，不易僅以X光片診斷
- D.在無其他輔助方式下，唾液腺內視鏡術 (sialoendoscopy) 可以移除1公分以上的結石
- 27.有關唾液腺惡性腫瘤，下列敘述何者正確？
- A.腮腺及下頰腺最常見的惡性腫瘤均是黏液上皮癌 (mucoepidermoid carcinoma)
- B.黏液上皮癌病理組織中，若黏液細胞 (mucinous cell) 愈多，則惡性度愈高
- C.腺樣囊狀癌 (adenoid cystic carcinoma) 是生長速度較慢的癌症，且易有神經旁侵犯 (perineural invasion)
- D.腺樣囊狀癌最常見治療失敗的原因為遠端轉移，且均在治療後3年內發生
- 28.下列何者為全球最常見的單基因疾病 (single-gene disorder) ？
- A.囊性纖維化 (cystic fibrosis)
- B.X染色體脆折症 (fragile X syndrome)
- C.苯酮尿症 (PKU, phenylketonuria)
- D.地中海貧血 (海洋性貧血) (thalassemia)
- 29.32歲女性，G3P2，妊娠32週，超音波掃瞄下，羊水最大垂直徑只有1公分，依胎兒生物生理計分法 (biophysical profile)，於羊水量分項下得分為何？
- A.3
- B.2
- C.1
- D.0
- 30.53歲的停經婦女，生過3個小孩，主訴急迫性尿失禁已經1週，下列何項檢查是比較合適的處置？
- A.尿液檢查及培養
- B.尿道壓力測量 (urethral pressure profile)
- C.靜脈腎盂造影 (IVP)
- D.膀胱尿道鏡檢查
- 31.婦產科急診有一位20歲女性，主訴月經過期，有陰道點狀出血，左下腹疼痛，下列何種檢查為第一優先？
- A.腹部超音波檢查
- B.腹部電腦斷層檢查
- C.懷孕試驗
- D.抹片檢查
- 32.22歲女性，診斷為子宮內膜異位，經2個月danazol藥物治療後，抱怨體重上升，熱潮紅及聲音變低沈。她詢問是否應繼續服藥，最適當的回答是：
- A.danazol是最有效的藥物，繼續觀察
- B.可能不是藥物引起，可繼續觀察

- C.配合女性荷爾蒙使用，症狀即可改善
- D.還有其他有效藥物，應考慮換藥
- 33.60歲女性，罹患子宮頸鱗狀上皮細胞癌Ib期，接受子宮根治術（radical hysterectomy）及骨盆腔淋巴摘除術（pelvic lymph node dissection），術後恢復情形良好，依據病理報告可以判斷病患之預後。下列何者並非病患重要之預後因子？
- A.淋巴有無轉移（status of the lymph node）
- B.腫瘤體積（size of the primary tumor）
- C.腫瘤侵犯深度（depth of stromal invasion）
- D.腫瘤細胞的人類乳突病毒型（HPV types in the tumor cells）
- 34.微侵襲性子宮頸癌（microinvasion）是指基質（stroma）侵犯深度不超過多少mm？
- A.1
- B.3
- C.5
- D.7
- 35.關於孕期疫苗的接種，下列何者正確？
- A.百日咳疫苗建議在懷孕16至20週就施打
- B.懷孕婦女在流行季節應接受流感疫苗的接種
- C.在懷孕時都應該接種水痘疫苗
- D.對於德國麻疹沒有免疫力的孕婦，在孕期都應該接種Measles-mumps-rubella（MMR）疫苗
- 36.下列懷孕的併發症，發生在過胖孕婦（BMI > 30）的機率比正常體重孕婦的發生率，何者增加最多？
- A.子癇前症（pre-eclampsia）
- B.妊娠糖尿病（gestational diabetes）
- C.死胎（stillbirth）
- D.產後大出血（postpartum hemorrhage）
- 37.正常陰道生產後，第三產程主動處理方法（active management of the third stage of labor）被證實可減少產後出血。下列何項行為不包括在內？
- A.由腹部按摩子宮
- B.適度牽引臍帶（controlled cord traction）
- C.將手或器械伸入子宮取出／夾出胎盤
- D.給予促進子宮收縮的藥物（如oxytocin）
- 38.子宮頸之成熟度（cervical favorability）往往與產程進展有密切關連，1964年 Dr. Bishop提出Bishop scoring system進行評估，內容共有五項指標，除子宮頸擴張（dilatation）外，尚有四項，下列何項不屬之？
- A.子宮頸薄度（effacement）
- B.子宮頸軟硬度（consistency）
- C.待產時間長短（labour course length）
- D.胎頭高低（station）
- 39.利用產前超音波評估胎兒狀況（fetal well-being），在日常門診十分普遍，除了估計胎兒大小及胎兒心跳外，

常可利用生物物理指標 (biophysical profile) 進行有效監測，下列何項超音波指標不包括在biophysical profile 內？

- A.羊水量 (amniotic fluid volume)
  - B.胎兒呼吸運動 (fetal breathing)
  - C.臍帶血流變化 (umbilical velocimetry)
  - D.胎兒活動性 (fetal movement) 及胎兒張力 (fetal tone)
40. 妊娠合併肺水腫 (pulmonary edema complicating pregnancy) 是懷孕期間相當危急的併發症。下列何者不是發生妊娠合併肺水腫的危險因子？
- A. 妊娠糖尿病 (gestational diabetes mellitus)
  - B. 子癇前症 (preeclampsia)
  - C. 敗血症 (sepsis syndrome)
  - D. 子宮收縮抑制劑 (beta-mimetics tocolytic agents)
41. 32歲G1P0孕婦，妊娠34週因規律性下腹陣痛，前來產房就診。孕婦主訴3小時前有大量清澈液體自陰道流出。產房檢查胎心博呈現良好反應 (reactive)，子宮每4分鐘規律收縮；內診檢查子宮頸未開，破水測試呈陽性反應；超音波檢查呈羊水稀少 (oligohydramnios) 現象，胎兒預估體重2,560公克，胎兒呈頭位產式。孕婦體溫38.6°C，心搏率102 bpm，血壓112/68 mmHg。血液檢驗，WBC 19,000/mm<sup>3</sup>。接下來最適當處置為：
- A. 給與促胎兒肺成熟劑 (betamethasone) 治療
  - B. 給與子宮鬆弛劑 (tocolytic agents) 治療
  - C. 給與抗生素 (antibiotics) 治療
  - D. 立即剖腹生產
42. 陰部神經電氣學檢測測試 pudendal nerve terminal motor latency，可間接測量陰部神經終端神經完整性、神經肌肉的交接處 (neuromuscular junction) 及其支配之肌肉。測試時須使用指套電極片如St. Mark電極片，經陰道或直腸刺激位於腸骨脊 (ischial spine) 之陰部神經，並測量何處肌肉之反應？
- A. 肛門括約肌 (anal sphincter)
  - B. 尿道括約肌 (urethral sphincter)
  - C. 逼尿肌 (detrusor muscle)
  - D. 提肛肌 (levator ani muscle)
43. 25歲女性，主訴外陰部疼痛三天，檢查發現外陰部有成群的小水泡及表淺性潰瘍，下列何者是最有可能的診斷？
- A. 梅毒 (syphilis)
  - B. 疱疹 (herpes)
  - C. 軟性下疳 (chancroid)
  - D. 病毒疣 (genital warts)
44. 腹腔鏡手術時，腹腔內的二氧化碳長時間壓力過高，可能產生的併發症，下列何者錯誤？
- A. 氣體栓塞
  - B. 心律不整
  - C. 高血壓

D.胃酸逆流

45.已經生育過的56歲婦女，非常焦慮其是否會有子宮內膜癌的風險，下列情形何者風險較低？

A.停經過晚（late menopause）

B.有家族Lynch II syndrome

C.吸菸（smoking）

D.糖尿病（diabetes mellitus）

46.下列那種子宮肉瘤，因為對賀爾蒙的反應最好，可以考慮在手術治療後，用高劑量黃體素治療？

A.子宮肌肉瘤（uterine leiomyosarcoma）

B.低惡性子宮內膜間質肉瘤（low-grade endometrial stromal sarcoma）

C.癌肉瘤（carcinosarcoma）

D.未分化子宮內膜間質肉瘤（undifferentiated endometrial stromal sarcoma）

47.關於卵巢上皮癌的分期，雖然卵巢癌並無侵犯到腹腔的其他組織，但是卻有骨盆腔淋巴結的轉移（pelvic lymph node metastases），應該歸類在2014-FIGO的那一個期別？

A.IIB

B.IIC

C.IIB

D.IIA1

48.關於次發性無月經症（secondary amenorrhea）之敘述，下列何者錯誤？

A.泌乳激素過高血症（hyperprolactinemia）會導致次發性無月經症

B.Asherman's syndrome（intrauterine synechia）會導致次發性無月經症

C.Kallmann's syndrome會導致次發性無月經症，常合併嗅覺喪失或障礙

D.懷孕是一種次發性無月經症

49.有關誘發排卵前LH surge所需的性激素血中濃度之敘述，下列何者正確？

A.Progesterone血中濃度要高於15 ng/mL，而且維持此高濃度的時間必須超過50小時

B.Progesterone血中濃度要高於5 ng/mL，而且維持此高濃度的時間必須超過50小時

C.E2（estradiol）血中濃度要高於200 pg/mL，而且維持此高濃度的時間必須超過50小時

D.E2（estradiol）血中濃度要高於100 pg/mL，而且維持此高濃度的時間必須超過50小時

50.關於多囊性卵巢症候群（polycystic ovary syndrome, PCOS）的診斷標準（criteria of diagnosis）之敘述，下列何者不是診斷標準之一？

A.超音波有多囊性卵巢（polycystic ovary, PCO）之影像

B.有雄性激素過多（hyperandrogenism）之臨床症狀

C.有排卵寡少（oligoovulation）或長期無排卵（chronic anovulation）之情形

D.體重過重或肥胖

51.24歲男性接受不孕症檢查時，發現患者精液中沒有精蟲，同時伴隨兩側輸精管有先天性缺少（CBAVD）時，常與下列何種疾病相關？

A.Cystic fibrosis

B.Kallmann's syndrome



C.Kartagener's syndrome

D.Klinefelter syndrome

52.37歲G0P0的已婚女性，因為不孕症而求診，自述月經已經2年沒來，且驗孕呈陰性反應。抽血檢查發現血中FSH濃度為42 mIU/mL，Estradiol<20 pg/mL。其母親在36歲時即已停經，家中有個哥哥智能不足，應建議下列那一項基因檢查？

A.FMR gene

B.SMN1 gene

C.CYP21 gene

D.PKD1 gene

53.有關評估子宮輸卵管攝影檢查（hysterosalpingography HSG）的結果，下列何者正確？

A.通常需另外藉助超音波的幫助，來區別中膈（septate）或雙角（bicornuate）子宮異常

B.若診斷確定為中膈子宮異常合併習慣性流產時，可以藉由腹腔鏡中膈切除來改善預後

C.有遠端輸卵管阻塞時，不建議使用抗生素預防子宮輸卵管攝影檢查時所產生的感染

D.當子宮輸卵管攝影檢查發現有近端輸卵管阻塞時，就可以確定診斷，直接接受手術或試管嬰兒治療

54.29歲有甲狀腺低下合併習慣性流產的不孕症婦女，接受不孕症治療後目前妊娠5週，下列何種狀況，在懷孕初期最須要考慮補充甲狀腺素？

A.甲狀腺刺激激素（TSH）4.5 mIU/L以及抗甲狀腺抗體陽性

B.甲狀腺刺激激素（TSH）2.0 mIU/L以及抗甲狀腺抗體陽性

C.甲狀腺刺激激素（TSH）4.5 mIU/L以及抗甲狀腺抗體陰性

D.甲狀腺刺激激素（TSH）2.0 mIU/L以及抗甲狀腺抗體陰性

55.施行人工輔助生殖技術（ART）時，當使用人類絨毛促性腺激素（hCG）來幫助卵子最後成熟，下列敘述何者正確？

A.因為人類絨毛促性腺激素和黃體化激素（LH）同源性高，可以與其接受器交叉反應，但是人類絨毛促性腺激素半衰期較短

B.當卵巢濾泡大小至少兩顆到達17~18 mm時，施打人類絨毛促性腺激素來誘發排卵

C.取卵會在人類絨毛促性腺激素施打後12~14小時手術

D.使用促性腺激素釋放激素拮抗劑（antagonist）療程時，當卵子很多的時候，使用人類絨毛促性腺激素來幫助卵子最後成熟，可以減少產生卵巢過度刺激的危險

56.36歲孕婦，G5P2SA1AA1，妊娠16週，接受超音波檢查，結果如圖所示：



則胎兒異常器官名稱與特徵（sign）為何？

A.head, frog sign

B.cerebellum, banana sign

C.pons, lemon sign

D.ventricle, keyhole sign

57.承上題，最可能的診斷為下列何者？

A.Down syndrome

B.trisomy 18

C.trisomy 13

D.anencephaly

58.一個病人因疝氣手術後，大腿外側有感覺麻痛（meralgia paresthetica），他最有可能是那一條神經受傷？

A.股外側皮神經（lateral femoral cutaneous nerve）

B.隱神經（saphenous nerve）

C.下臀神經（inferior gluteal nerve）

D.閉孔神經（obturator nerve）

59.關於脊髓損傷後之異位性骨化症（heterotopic ossification），下列敘述何者錯誤？

A.常發生在髖關節

B.常發生在受傷後1至6個月

C.可用三相式骨掃描（three phase bone scan）檢測

D.在骨化初期可採用手術切除，以避免其惡化

60.某病患的脊髓損傷被診斷為Brown-Séquard症候群，下列何者為其典型症狀？

A.肢體肌力、痛覺與溫度感覺喪失，但本體感覺則是完好的

B.本體感覺喪失，但肢體肌力、痛覺與溫度感覺則是完好的

C.四肢肌力喪失，上肢喪失的程度比下肢嚴重

D.脊髓受傷對側的下肢痛覺與溫度感覺喪失，同側的下肢肌力喪失

61.對一位罹患慢性髓鞘病變（chronic demyelination）的病人實施肌電診斷檢查時，最不常出現下列那一種結果？

A.遠端潛期（distal latency）變長

B.複合肌肉動作電位（compound muscle action potential）振幅（amplitude）增加

C.感覺神經傳導速度（sensory nerve conduction velocity）變慢

D.運動單元電位波（motor unit action potential）的多相波（polyphasic wave）比率增加

62.下列何者不是造成足底筋膜炎的致病因素？

A.高弓足（high-arched foot）

B.距下關節旋後（subtalar joint supination）

C.蹠屈（plantar flexion）活動度變差

D.第一蹠趾關節僵硬（hallux limitus）

63.王先生在足球賽時，被他隊球員由右膝外側撞擊，聽到「POP」一聲，立即不支倒地。身體檢查發現右膝十分腫脹，關節活動度只能彎曲約10至90度，下列處置何者最正確？

A.可能有重要韌帶受傷，宜緊急開刀

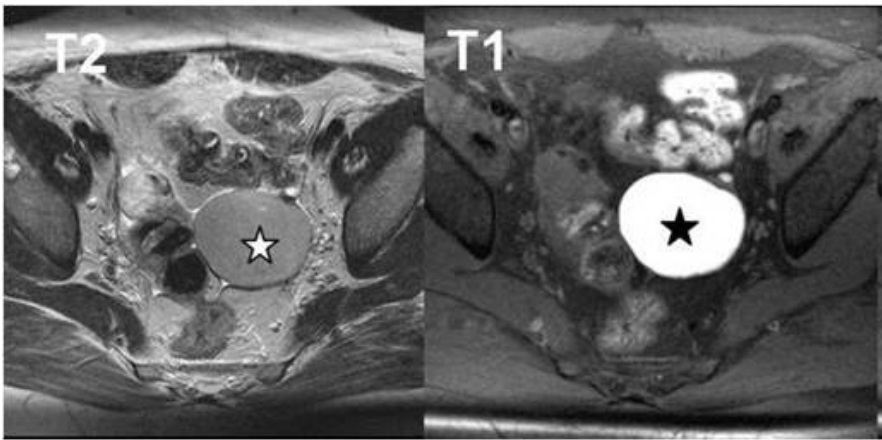
- B.後十字韌帶受損的可能性最高
- C.先抽取關節積液或積血
- D.立即安排右膝的電腦斷層掃描
- 64.1965年 Melzack及Wall兩位學者提出的門閥學說 (gate control theory) 是刺激X神經纖維，以抑制Y神經纖維的傳遞。下列敘述何者正確？
- A.X = A型 (神經纖維)，Y = B型 (神經纖維)
- B.X = A型 (神經纖維)，Y = C型 (神經纖維)
- C.X = B型 (神經纖維)，Y = A型 (神經纖維)
- D.X = C型 (神經纖維)，Y = A型 (神經纖維)
- 65.關於脊柱側彎之敘述，下列何者正確？
- A.側彎測量器 (scoliometer) 主要是測量額平面 (frontal plane) 的角度
- B.脊柱側彎與睡姿有關
- C.電刺激對於脊柱側彎有明確的療效
- D.背架主要的目的是避免脊柱側彎的惡化
- 66.有關燒燙傷後使用的輔具 (orthoses for burns)，以下敘述何者錯誤？
- A.患者在燒燙傷後，肢體喜歡擺位在屈曲 (flexed) 的舒適姿勢
- B.燒燙傷輔具 (orthoses for burns) 的目的在避免關節攣縮和變形
- C.為了避免燒燙傷後的皮膚組織及疤痕增生 (hypertrophic scarring)，可以選擇使用壓力衣 (compression garments) 等輔具
- D.如果怕腋下的燒燙傷後造成肩膀的攣縮，可以使用飛機副木 (airplane splint) 來維持內收 (adduction) 的姿勢
- 67.下列那種疾病不是常造成運動選手在劇烈運動中猝死的原因？
- A.肥厚性心肌症 (hypertrophic cardiomyopathy)
- B.動脈瘤 (aortic aneurysms) 破裂
- C.冠狀動脈異常 (coronary artery anomalies)
- D.二尖瓣脫垂 (mitral valve prolapse)
- 68.對於清除呼吸道中的蓄痰，下列描述何者錯誤？
- A.常使用姿勢引流 (postural drainage)
- B.可減少呼吸時消耗的能量，改善氣體交換
- C.應儘量避免使用祛痰藥物 (mucoactive medications)
- D.可減少肺泡塌陷和減少感染機率
- 69.下列那一種兒童疾病，最常合併有水腦症 (hydrocephalus) ？
- A.脊髓脊膜膨出症 (myelomeningocele)
- B.腦性麻痺 (cerebral palsy)
- C.脊髓性肌肉萎縮症 (spinal muscular atrophy)
- D.肌肉失養症 (muscular dystrophy)
- 70.小腦損傷最有可能造成下列那一種語言的障礙？

- A.運動失調型啞吃 (ataxic dysarthria)
- B.弛緩型啞吃 (flaccid dysarthria)
- C.布洛卡氏失語症 (Broca aphasia)
- D.經皮質感覺型失語症 (transcortical sensory aphasia)

71.腋網症候群 (axillary web syndrome) 為下列那一癌症手術後最常見之疼痛症狀？

- A.頭頸癌
- B.肺癌
- C.乳癌
- D.口腔癌

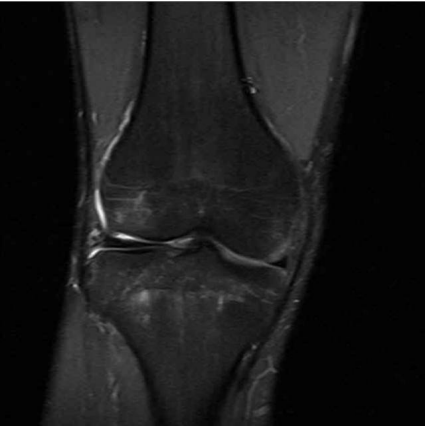
72.35歲女性病患，主訴下腹痛，磁振造影檢查發現骨盆腔有囊狀病灶 (星號)，在T2加權影像 (左圖) 呈稍低訊號，T1加權影像 (右圖) 呈高訊號。其診斷為何？



- A.巧克力囊腫 (chocolate cyst)
- B.卵巢癌 (ovarian cancer)
- C.輸卵管卵巢膿瘍 (tubo-ovarian abscess)
- D.畸胎瘤 (teratoma)

73.20歲男性病患膝關節受傷，接受膝部X光及磁振造影檢查如圖，下列何者診斷為錯誤？





- A.病人有anterior cruciate ligament tear
  - B.病人有bone contusion
  - C.病人有lateral meniscal tear
  - D.X光可看到Segond fracture
- 74.關於動脈硬化之頸動脈狹窄（carotid stenosis）及其治療，下列何者錯誤？
- A.有症狀的頸動脈狹窄，如大於60%，可考慮外科手術或支架置放治療
  - B.無症狀的狹窄，無論其嚴重程度，均以內科治療即可，不必接受手術或支架置放治療
  - C.頸動脈狹窄，最好發於頸動脈分支處（carotid bifurcation）
  - D.頸部磁共振血管影像（MRA）有助於診斷頸動脈狹窄
- 75.關於產後出血的敘述，下列何者最正確？
- A.造成產後出血最常見的原因是子宮內翻（uterine inversion）
  - B.因應懷孕的生理變化，低血壓是產後出血最早出現的徵兆
  - C.急診治療的第一步驟是立即會診婦產科找出產後出血原因
  - D.麥角生物鹼（ergot alkaloids）會升高血壓，不適用於子癲前症病人的產後出血
- 76.有關外耳道異物以清水沖洗的敘述，下列何者最不適當？
- A.用耳鏡確認耳膜沒有破裂才能沖洗
  - B.使用冰水沖洗
  - C.須確認異物不會吸水膨脹
  - D.取出異物後，應用耳鏡檢查有無造成耳膜、聽小骨及外耳道傷害
- 77.一位體重約72公斤男性，因工作不慎臉部受傷，在急診室進行縫合手術時，使用 lidocaine 合併 epinephrine 局部麻醉時，lidocaine 之最高劑量為多少mg？
- A.100
  - B.250
  - C.500
  - D.700
- 78.一位耳鼻喉科醫師在幫病人拿耳朵中的異物時，同時發現病人有中耳腔積水的情形，醫師並未徵求病人的同意，就直接放置引流管。這位醫師的作法違反了一些倫理面向，但不包括下列那一個？

- A.告知義務
- B.知情同意
- C.守密
- D.自主決定

79.某醫院內已婚的甲醫師與其診治的病人發生婚外情，院方應採取的最佳處置原則為何？

- A.應該立即中止這位醫師與病人間的醫療關係
- B.應該立即告知其配偶
- C.此行為屬於個人隱私，由各人自己負責
- D.應該立即中止這位醫師的醫療職務

80.依據赫爾辛基宣言（Declaration of Helsinki），關於醫學研究與醫療照護之結合，下列何者正確？

- A.當醫師有充足的理由相信參與研究不會對其病人的健康有不良的影響時，醫師就可以結合醫學研究與醫療照護
- B.為確保責任清楚，醫學研究不應與醫療照護結合
- C.醫師可以結合醫學研究與醫療照護，但此情況僅止於此研究有潛在的預防、診斷或治療的價值。且醫師有充足的理由相信參與研究不會對其病人的健康有不良的影響
- D.醫師要結合醫學研究與醫療照護，只需經過主管機關核准即可