

109年第二次專門職業及技術人員高等考試中醫師考試分階段考試、營養師、
心理師、護理師、社會工作師考試、109年專門職業及技術人員高等考試法醫師、
語言治療師、聽力師、牙體技術師考試、高等暨普通考試驗光人員考試試題

等 別：高等考試
類 科：牙體技術師
科 目：牙體技術學（四）（包括牙科矯正技術學、兒童牙科技術學及牙技法規與倫理學科目）

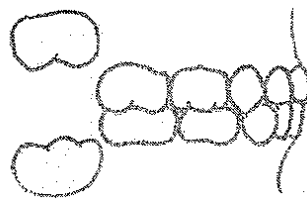
考試時間：1小時

座號：_____

※注意：(一)本試題為單一選擇題，請選出一個正確或最適當的答案，複選作答者，該題不予計分。
(二)本科目共50題，每題2分，須用2B鉛筆在試卡上依題號清楚劃記，於本試題上作答者，不予計分。
(三)禁止使用電子計算器。

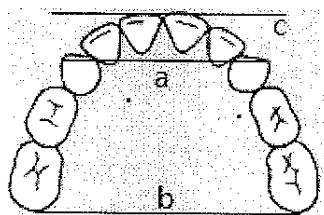
- 齒列中上顎犬齒與第一小白齒位置互換於咬合異常中稱為下列何者？
(A)旋轉 (B)錯位 (C)突出異位 (D)下方異位
- 下列樹脂（Resin）的形成方法，何者較不適用於大型的矯正裝置的製作？
(A)筆積法 (B)混合法 (C) Spread 法 (D) Mold 法
- 多托架（multibracket）裝置間接黏著法（indirect bonding）之特徵，下列敘述何者錯誤？
(A)可以決定正確的托架位置 (B)縮短臨床黏著的時間
(C)可不需使用黏著劑 (D)可利用於定位困難的部位
- 下列何項矯正用器械適用於矯正線的困難彎曲處？
(A)安格鉗（Angle plier） (B)末端剪鉗（end cutter）
(C)三叉鉗（three jaw plier） (D)線剪鉗（wire cutter）
- 對於真空熱加壓成形器之技工操作用途敘述，下列何者正確？
(A)作為銲接金屬用 (B)作為幫助樹脂聚合用
(C)作為加速石膏硬化用 (D)作為製作熱塑性塑膠裝置用
- 基於自在銲接的一般性原則，加熱時應使用什麼火燄以防止氧化？
(A)氧化燄 (B)還原燄 (C)燃燒燄 (D)氫化燄
- 助熔劑在矯正線銲接時其主要作用為何？
(A)減少銲接的時間 (B)降低銲接時的溫度
(C)除去矯正線上的氧化膜 (D)增加銲接強度
- 關於 Simon's 三平面，不包含下列那一個平面？
(A)眼耳（法蘭克福）平面 (B)正中矢向面
(C)眶平面 (D)下顎平面
- 當口唇閉合時，唇擋（lip bumper）的主要功能？
(A)防止前牙往近心移動 (B)防止前牙往遠心移動
(C)防止大白齒往近心移動 (D)防止大白齒往遠心移動
- 傳統急速腭擴大器（Rapid palatal expander）擴張量每天約為多少 mm？
(A) 0.1~0.3 (B) 0.5~1.0 (C) 2.0~3.0 (D) 3.0 以上
- 通常使用腭擴張裝置時，主要把齒列向何方向擴張？
(A)上方 (B)下方 (C)側方 (D)前方
- 關於雙環擴張裝置（bihelix）的敘述，下列何者正確？
(A)雙環擴張裝置屬於急速擴張裝置，主要使用於下顎的狹窄顎骨
(B)雙環擴張裝置屬於急速擴張裝置，主要使用於上顎的狹窄齒列
(C)雙環擴張裝置屬於緩徐擴張裝置，主要使用於下顎的狹窄齒列
(D)雙環擴張裝置屬於緩徐擴張裝置，主要使用於上顎的狹窄顎骨
- Activator 的導引線是用直徑多少 mm 的矯正線彎製？
(A) 0.6 (B) 0.9 (C) 1.2 (D) 1.5

- 14 生物功能矯正器 (bionator) 之口蓋線採用直徑為多少 mm 之矯正線製作?
(A) 1.6 (B) 1.2 (C) 0.8 (D) 0.4
- 15 下列何者是用來排除唇頰肌肉對齒列弓形成不當壓力的裝置?
(A) Frankel appliance (B) chin cap (C) head gear (D) lingual arch
- 16 關於使用頰杯 (chin cup) 治療下顎過度生長, 下列何者錯誤?
(A) 可以印取頰之印模, 並以塑膠按照患者的頰模型製作出堅硬的頰杯
(B) 可以利用美式足球頭盔上的頰帶來製作成軟性的頰杯
(C) 軟性頰杯引起之牙齒移動程度可能比堅硬的頰杯大
(D) 較適用於白人孩童
- 17 頰托 (chin cap) 主要功能為何?
(A) 促進上顎生長 (B) 改變上顎生長方向 (C) 促進下顎生長 (D) 改變下顎生長方向
- 18 以定位矯正器 (positioner) 來完成咬合調整, 下列敘述何者錯誤?
(A) 在拿掉固定式裝置 4 到 6 週前, 不用取下矯正弧線, 直接印取模型, 以利後續定位矯正器製作
(B) 在技工室內磨掉牙模型上的帶環及矯正支架
(C) 在技工室內稍微調整牙齒的位置, 並閉合帶環所留下的空間
(D) 所有萌發出的牙齒都應涵蓋在定位矯正器內
- 19 下顎犬齒間舌側維持器是下列何種裝置?
(A) 可撤式矯正裝置 (removable appliance) (B) 功能性矯正裝置 (functional appliance)
(C) 顎間錨定裝置 (interarch anchorage device) (D) 固定式矯正裝置 (fixed retainer)
- 20 關於彈線維持裝置 (spring retainer) 在牙齒唇側的樹脂 (resin) 部的製作, 下列何者正確?
(A) 其上下緣為覆蓋整個牙面
(B) 其上緣為接近切緣側 1/3, 下緣覆蓋與齒肉接觸
(C) 其上緣為接近切緣側 1/3, 下緣覆蓋不與齒肉接觸
(D) 其上緣為接近切緣側 1/2, 下緣覆蓋不與齒肉接觸
- 21 根據 Scammon's growth curve, 兒童組織器官的四種發育類型中, 神經型在 6 歲前後, 約達成成人發育的百分之幾?
(A) 20 (B) 50 (C) 90 (D) 200
- 22 幼兒在滿 2 歲時, 通常口內應有幾顆牙齒?
(A) 4 顆 (B) 6 顆 (C) 10 顆 (D) 16 顆
- 23 如下圖所示, 在此種情況下, 恆牙第一大臼齒可藉由何種方式達到安格式第 I 級咬合狀態?



乳齒列與萌發中恆牙白齒示意圖

- (A) 利用靈長空隙移動 (B) 利用發育空隙移動 (C) 利用餘裕空間移動 (D) 利用顎間空隙移動
- 24 恆齒第二大臼齒通常在幾歲萌出?
(A) 10 歲 (B) 12 歲 (C) 15 歲 (D) 18 歲
- 25 在兒童乳齒列中, 下列那一顆牙齒的牙冠形態最具變異性?
(A) 上顎第一乳白齒 (B) 下顎第一乳白齒 (C) 上顎第二乳白齒 (D) 下顎乳犬齒
- 26 關於乳齒列期, 牙弓大小 (如圖) 的敘述, 下列何者正確?



- (A) 在乳齒列期, 牙弓大小變化不大 (B) 在乳齒列期, a 部位的寬度會減少
(C) 在乳齒列期, bc 間的距離會增加 (D) 此為有隙型齒列弓

- 27 下列何者較易因下顎前牙咬合造成腭 (palate) 側牙齦受到傷害？
(A)開咬 (open bite) (B) Angle's III 級咬合 (C)錯咬 (cross bite) (D)深咬 (deep bite)
- 28 在乳齒列時期，第二乳白齒如有拔牙之必要，而第一恆大白齒尚未萌出時，需選用那一種保隙裝置？
(A)牙冠環線 (crown loop) (B)遠心鞋形 (distal shoe)
(C)舌側弓線型 (lingual arch) (D) Nance 齒弓維持線
- 29 樹脂製作的斜面板 (incline plane) 主要是用來矯治兒童時期齒列產生的下列何種問題？
(A)後牙擁擠 (posterior teeth crowding) (B)前牙擁擠 (anterior teeth crowding)
(C)前牙錯咬 (anterior teeth crossbite) (D)後牙錯咬 (posterior teeth crossbite)
- 30 4 歲兒童，下顎單側第一乳白齒拔除後，通常需做何種裝置來維持齒列空間？
(A)帶環線 (band loop) 保隙裝置 (B)遠心鞋形 (distal shoe) 保隙裝置
(C) Nance 齒弓維持線 (D)不須作任何裝置
- 31 某牙體技術師公會會員人數總共有 42 人，理事名額至多可為幾人？
(A) 9 (B) 15 (C) 21 (D) 27
- 32 關於牙體技術師執業執照廢止之事項，下列敘述何者錯誤？
(A)執照廢止期間不得施行牙體技術業務
(B)經廢止牙體技術師執業執照未滿一年，不得發給執業執照
(C)若牙體技術所負責人其受執照廢止處分，需指派人員代理
(D)牙體技術所之負責牙體技術師被廢止執業執照時，應同時對其牙體技術所予以停業處分或廢止其開業執照
- 33 關於牙體技術師停業或歇業，下列敘述何者錯誤？
(A)於事實發生之日半年內，報請原發執業執照機關備查
(B)停業之期間，以一年為限
(C)牙體技術師死亡，由原發照機關註銷其執業執照
(D)停業超過一年者，需辦理歇業
- 34 牙醫師於書面文件中指示應製作金屬燒附陶瓷 (PFM) 牙套，但某牙體技術師為了滿足患者美觀需求，而擅自製作全瓷冠牙套，此行為應處下列何項罰則？
(A)一個月以上一年以下停業處分 (B)新臺幣一萬元以上五萬元以下罰鍰
(C)新臺幣二萬元以上十萬元以下罰鍰 (D)無須處罰
- 35 某直轄市牙體技術師公會會員因理念不同而產生意見分歧，下列何者為可行的作法？
(A)退出公會彰顯立場
(B)由某牙體技術師召集 9 人以上另行組織一個理念相同之直轄市牙體技術師公會
(C)於理監事會議或會員大會闡述理念，經程序表達意見
(D)加入鄰近理念相同之地方牙體技術師公會
- 36 牙體技術師執行業務時，於接受下列那些機關詢問，不得拒絕或為虛偽之陳述或報告？①稅務機關 ②衛生機關 ③勞工局 (處) ④司法機關
(A)僅①③ (B)僅②④ (C)僅①② (D)僅③④
- 37 某牙醫診所因業務發展所需，欲於同址申請設立牙體技術所，下列有關設置上述牙體技術所之敘述何者錯誤？
(A)應與牙醫診所所有明顯區隔之獨立出入口
(B)應設有石膏研磨機與污物處理設備等
(C)總樓地板面積得小於二十平方公尺
(D)申請設置者須為執行牙體技術業務滿二年以上之牙體技術師
- 38 依粉塵危害預防標準規定，設在工作檯面的氣罩，屬於下列何者？
(A)密閉設備 (B)整體換氣裝置 (C)局部排氣裝置 (D)個人佩戴式防護裝備

- 39 關於牙體技術所開業執照遺失而需申請補發時，下列規定何者正確？
(A)應填具申請書 (B)應填具切結書
(C)繳納執業執照費 (D)向中央衛生主管機關申請補發
- 40 下列證明文件取得順序依序為？ ①開業執照 ②牙體技術師證書 ③加入執業所在地牙體技術師公會會員證明文件 ④執業執照 ⑤牙體技術師考試及格證書
(A)⑤→②→④→③→① (B)②→⑤→④→③→① (C)②→⑤→③→①→④ (D)⑤→②→③→④→①
- 41 有關辦理繼續教育審查認定及採認之醫事人員團體的敘述，下列何者錯誤？
(A)應為經由中央主管機關認可之醫事人員團體
(B)醫事人員團體設立須滿二年
(C)經主管機關廢止認可之醫事人員團體，一年內不得重新申請認可
(D)未依計畫書收費項目及金額收費，致生超收費用或擅立項目收費得廢止其認可
- 42 某牙體技術師出國進修研習牙科數位化課程，因而辦理連續 30 個月歇業時間，於重新申請執業登記前一年應取得繼續教育課程達多少積分點數？
(A) 12 (B) 15 (C) 20 (D) 24
- 43 有關牙體技術所設置規範之敘述，下列何者正確？
(A)需明顯劃分成品區 (B)需明顯劃分研磨設備室
(C)需設有瓷牙燒附爐等設備 (D)需設有保存執行業務紀錄之場所
- 44 下列何者不屬於物理性消毒的方式？
(A)低溫滅菌法 (B)焚化 (C)超音波 (D)鹵素
- 45 醫事人員血液暴露之危險性，下列何者最高？
(A) A 型肝炎病毒 (HAV) (B) B 型肝炎病毒 (HBV)
(C) C 型肝炎病毒 (HCV) (D)結核菌
- 46 牙體技術師於下列何種狀況，需要穿戴個人防護裝備？①醫師指示書建檔 ②處理受污染物件 ③操作研磨輪
(A)僅② (B)僅③ (C)僅②③ (D)①②③
- 47 下列何者的消毒方式，通常建議使用浸泡在消毒液中，而不是用噴霧的方式？
(A)印模 (B)咬蠟 (C)面弓 (D)咬合器
- 48 依手部衛生工作手冊內容，醫療機構於購買酒精性乾洗手液時，建議選擇至少含 70% v/v 之下列何種成分的乾洗手液產品？①乙醇 ②異丙醇 ③正丙醇
(A)僅① (B)僅①② (C)僅③ (D)①②③
- 49 市售居家牙齒美白產品，例如：貼片、美白筆或牙托等，若因消費者使用不當產生副作用，可能違背醫療倫理中有關生命倫理下列何項原則？
(A)病患自主原則 (B)不傷害原則 (C)行善原則 (D)正義原則
- 50 牙體技術師以未經認證的劣質材料製作假牙，會造成什麼不良結果？
①違反不傷害原則，使病人承受風險
②違反藥事法，使自己承受罰鍰之風險
③可能被檢舉，使自己的專業信譽受損
④降低成本，而獲致更高的利潤與更多的訂單
⑤違反牙體技術師法，可能被廢止證書
(A)僅③④ (B)僅①② (C)僅①③④ (D)僅①②③⑤