

109年第二次專門職業及技術人員高等考試醫師考試分階段考試(第二階段考試)

代 號：2302

類科名稱：醫師(二)

科目名稱：醫學(四) (包括小兒科、皮膚科、神經科、精神科等科目及其相關臨床實例與醫學倫理)

考試時間：2小時

座號：_____

※本科目測驗試題為單一選擇題，請就各選項中選出一個正確或最適當的答案，複選作答者，該題不予計分!

※注意：本試題禁止使用電子計算器

1. 下列何種傳染病，在病好隔了數年後，病毒可能會再度活化而出現帶狀疱疹？

- A. 麻疹 (Measles)
- B. 德國麻疹 (Rubella)
- C. 腮腺炎 (Mumps)
- D. 水痘 (Varicella)

2. 4歲男童，因為喉嚨痛及發燒，服用抗生素2星期後，仍持續發燒並出現臨床表徵，如圖所示。下列何者為最可能的診斷？



- A. Scarlet fever
 - B. Stevens-Johnson syndrome
 - C. Roseola infantum
 - D. Erythema multiforme
3. 關於新生兒感染巨細胞病毒 (Cytomegalovirus) 的敘述，下列何者錯誤？
- A. 血清陽性 (Seropositive) 的媽媽哺餵乳汁，新生兒感染巨細胞病毒的機率為60~70%
 - B. 先天性巨細胞病毒感染的新生兒，約有90%會有臨床症狀
 - C. 臨床症狀包括肝脾腫大、黃疸、出疹 (Petechiae、Purpura) 等
 - D. 任何沒有通過聽力篩檢的新生兒，都須考慮先天性巨細胞病毒感染之可能性
4. 治療黴漿菌 (*Mycoplasma pneumoniae*) 肺炎，下列何種藥物最適當？
- A. Penicillin
 - B. Vancomycin
 - C. Azithromycin

D.Gentamicin

5. 新生女嬰為妊娠38周出生、體重4,400 gm，母親有妊娠糖尿病病史。此女嬰在出生24小時內，最有可能發生的臨床症狀？
- A. 早發性黃疸
 - B. 低血糖
 - C. 貧血
 - D. 高血鈣
6. 剛出生的嬰兒身體診察發現手足發紺（acrocyanosis），下列何種是最常見的原因？
- A. 胎便吸入症候群（Meconium aspiration syndrome）
 - B. 先天性發紺心臟疾病（Congenital cyanotic heart disease）
 - C. 體溫過熱（Hyperthermia）
 - D. 周邊血液循環不良（Peripheral circulatory sluggishness）
7. 下列有關副食品添加的原則，何者最正確？
- A. 多種食物可以同時導入以增加副食品接受度
 - B. 餵食果汁一天至少200 c.c.以達水分需求
 - C. 8個月大時應添加蜂蜜水以增加免疫能力
 - D. 注意含鐵之副食品的導入以符合營養需求
8. 先天性腎上腺增生症（congenital adrenal hyperplasia）屬於下列何種遺傳模式？
- A. Autosomal dominant
 - B. Autosomal recessive
 - C. X-linked dominant
 - D. X-linked recessive
9. 3個月大的女嬰，體重5.8公斤，純母乳哺育。最近常出現血便，但沒有發燒，體力、精神、食慾都很好。大便除帶血絲外無特殊變化。下列敘述何者最為正確？
- A. 以母乳哺育之嬰兒也會因母親喝牛奶而發生牛奶蛋白過敏（cow's milk protein allergy）
 - B. 因為沒發燒所以不可能是罹患細菌性大腸炎（bacterial colitis）
 - C. 可能是塵蟎過敏，驗血檢查過敏原是最標準的診斷方法
 - D. 潰瘍性大腸炎（ulcerative colitis）機率最大，立即做大腸鏡檢查
10. 學齡兒童急性腹痛，下列那一種最少發生背部轉移性疼痛？
- A. 腸套疊（Intussusception）
 - B. 胰臟炎（Pancreatitis）
 - C. 腸阻塞（Intestinal obstruction）
 - D. 急性闌尾炎（Appendicitis）
11. 各種成分在小腸吸收的主要部位，下列敘述何者錯誤？
- A. 葉酸（Folic acid）在十二指腸（Duodenum）與近端空腸（Proximal jejunum）
 - B. 膽酸（Bile acids）在遠端迴腸（Distal ileum）
 - C. 蛋白質在小腸前段100-200公分（Proximal 100-200 cm of small intestine）

- D.鐵在遠端迴腸 (Distal ileum)
- 12.關於全靜脈營養合併膽汁滯留 (Total parenteral nutrition (TPN) -associated cholestasis) 的敘述，下列何者錯誤？
- A.危險因子包括早產、敗血症與短腸症候群 (Short bowel syndrome)
 - B.脂肪給與的形式和劑量與TPN-associated cholestasis的發生有關
 - C.典型症狀通常在接受TPN治療的一個星期內發生
 - D.Ursodeoxycholic acid (UDCA) 對改善黃疸可能有助益
- 13.有關兒童泌尿道感染 (Urinary tract infection) 的危險因子，下列何者最不相關？
- A.未割包皮的男性 (Uncircumcised male)
 - B.慢性便秘 (Chronic constipation)
 - C.泡泡浴 (Bubble bath)
 - D.膀胱輸尿管逆流 (Vesicoureteral reflux)
- 14.下列那一項不是診斷抗利尿激素不適當分泌症候群 (Syndrome of inappropriate antidiuretic hormone secretion) 的排除條件？
- A.同時合併心臟、肝臟、腎臟與甲狀腺等器官的問題
 - B.尿液滲透壓 (Urine osmolality) > 100 mOsm/kg
 - C.血清滲透壓 (Serum osmolality) < 280 mOsm/kg 合併血鈉值 (serum sodium) < 135 mEq/L
 - D.限水治療後無法改變低血鈉的情形
- 15.關於兒童血尿 (Hematuria)，下列敘述何者錯誤？
- A.若為急性腎絲球發炎 (Acute glomerulonephritis)，多半會合併高血壓的症狀
 - B.血尿若來自腎絲球發炎，則在尿液檢查中可以發現變形紅血球 (Dysmorphic RBC, acanthocytes)
 - C.若血尿來自下泌尿道 (Lower urinary tract) 的病變，尿液為茶色 (Tea-colored) 或可樂顏色 (Cola-colored)
 - D.細菌性泌尿道感染 (Bacterial urinary tract infection) 也會引起血尿
- 16.關於Tics的敘述，下列何者錯誤？
- A.Gilles de la Tourette syndrome大部分案例可能是屬於隱性遺傳
 - B.Tic disorder是最常見的兒童運動異常 (Movement disorder) 的疾病
 - C.採用Dopamine receptor拮抗劑可以抑制Tics的行為
 - D.部分Gilles de la Tourette syndrome的病人會合併有Obsessive-compulsive的症狀
- 17.4個月大的嬰兒，發現神智不清，送至急診，電腦斷層發現少量蜘蛛膜下腔出血 (Subarachnoid hemorrhage) 與嚴重腦水腫 (Brain edema)，眼底檢查發現視網膜出血 (Retinal hemorrhage)，身體診察無外傷之表現，下列何者是最可能的診斷？
- A.腦膜炎 (Meningitis)
 - B.虐待性腦傷 (Abusive head trauma)
 - C.腦炎 (Encephalitis)
 - D.腦血管畸型 (Cerebral vascular malformation)
- 18.下列何者非新生兒之原始反射動作 (Primitive reflexes) ？
- A.手掌抓握 (Palmar grasp reflex)

- B.擁抱反射 (Moro reflex)
 - C.降落傘反射 (Parachute reflex)
 - D.覓乳反射 (Rooting reflex)
- 19.下列何項不是兒童接受合成生長激素 (recombinant growth hormone) 治療的併發症或副作用？
- A.第二型糖尿病 (type 2 diabetes mellitus)
 - B.腦假瘤 (pseudotumor cerebri)
 - C.庫賈氏病 (Creutzfeldt-Jakob disease)
 - D.使脊柱側彎 (scoliosis) 惡化
- 20.10歲女孩，瘦小，家族無糖尿病病史，最近發現有多吃多尿，尿液檢查呈現尿糖及尿酮反應，血液檢查發現高血糖，最有可能之診斷為何？
- A.小胖威利症候群 (Prader-Willi syndrome)
 - B.第二型糖尿病 (Type 2 diabetes)
 - C.年輕人成年型糖尿病 (Maturity-onset diabetes of the young)
 - D.第一型糖尿病 (Type 1 diabetes)
- 21.下列有關藥物誘發狼瘡 (Drug-induced lupus) 的敘述，何者正確？
- A.女性的發生率高於男性
 - B.常出現抗histone抗體 (Antihistone antibody)
 - C.常引起嚴重的腎炎 (Nephritis)
 - D.常合併補體 (Complement) 下降
- 22.嬰兒的皮膚、口腔、呼吸道以及腸胃道常反覆地發生細菌感染，每次感染時的抽血檢查均發現白血球非常高，臍帶很晚才掉，且有肚臍炎 (Omphalitis)，此病嬰最可能罹患何種疾病？
- A.Bruton agammaglobulinemia
 - B.慢性肉芽腫病 (Chronic granulomatous disease)
 - C.嚴重合併性免疫缺乏症 (Severe combined immunodeficiency)
 - D.白血球沾黏分子缺乏症 (Leukocyte adhesion deficiency)
- 23.有關氣喘 (asthma) 的治療，下列敘述何者錯誤？
- A.對於持續型氣喘的小朋友，建議使用吸入型類固醇 (inhaled corticosteroids)，作為初始的控制藥物
 - B.緩釋型茶鹼 (theophylline) 也可作為氣喘控制藥物
 - C.如果藥物控制良好持續3個月以上，則可以考慮降階 (step down) 治療
 - D.白三烯素調節劑 (leukotriene-modifying agent) 為目前最有效的氣喘控制藥物
- 24.關於過敏性紫斑症 (Henoch-Schönlein purpura) 之敘述，下列何者錯誤？
- A.常發生在3~10歲之間，並且常發生於冬季及春季
 - B.紫斑 (Purpura) 主要出現在下肢，抽血會發現血小板低下
 - C.以支持性療法為主，大部分病人預後良好，病情大多可於4週內改善
 - D.過敏性紫斑症若有較嚴重之腸胃侵犯，可考慮給與類固醇
- 25.下列何種腫瘤其最高發生機率之年紀於一歲以內？
- A.Acute lymphoblastic leukemia

- B. Brain tumor
- C. Bone tumor
- D. Neuroblastoma

26. 有關重度乙型海洋性貧血 (β -thalassemia major) 的敘述，下列何者最不正確？

- A. 通常在6個月到1歲大間，貧血會越來越嚴重而需輸血
- B. 輸血會造成鐵質沉積，最好控制在血色素7 g/dL即可
- C. 又稱為庫利氏貧血 (Cooley anemia)
- D. 為自體隱性 (Autosomal recessive) 遺傳

27. 感染相關的噬血症候群 (Infection-associated hemophagocytic syndrome)，下列那一項最不支持此診斷？

- A. Hypofibrinogenemia
- B. Hypertriglyceridemia
- C. Hyperferritinemia
- D. Thrombocytosis

28. Reverse differential cyanosis是指上肢血氧飽和度低於下肢血氧飽和度，此現象最常發現於下列何種疾病？

- A. 主動脈弓截斷 (Interruption of aortic arch)
- B. 開放性動脈導管 (Patent ductus arteriosus)
- C. 心室中隔缺損 (Ventricular septal defect)
- D. 完全大血管轉位合併開放性動脈導管 (Transposition of the great arteries with patent ductus arteriosus)

29. 下列何種兒童心臟疾病，最不會出現左心室擴大的現象？

- A. 心肌炎 (Myocarditis)
- B. 心室中隔缺損 (Ventricular septal defect)
- C. 心房中隔缺損 (Atrial septal defect)
- D. 擴張型心肌病變 (Dilated cardiomyopathy)

30. 下列何種細菌較少造成兒童感染性心內膜炎 (Infective endocarditis) ？

- A. Group D *streptococcus* (*enterococcus*)
- B. *Streptococcus sanguinis*
- C. *Staphylococcus aureus*
- D. *Streptococcus pneumoniae*

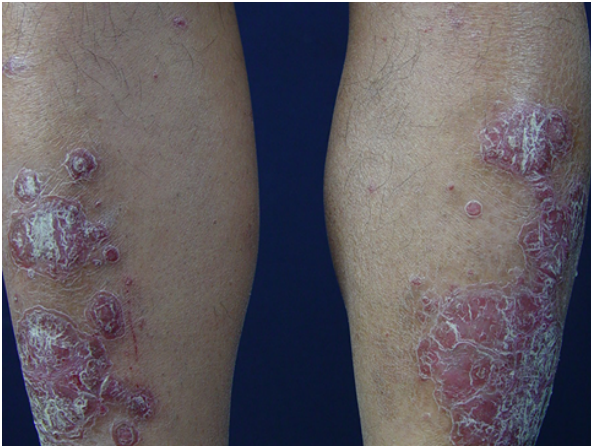
31. 2歲女童體型特別高瘦，手腳與手指 (腳趾) 特別細長，關節鬆弛，有輕度漏斗胸，心臟超音波呈現二尖瓣脫垂及主動脈回流，下列何者為最可能之診斷？

- A. Marfan syndrome
- B. Menkes syndrome
- C. Kallmann syndrome
- D. Klinefelter syndrome

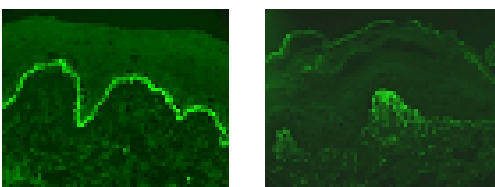
32. Noonan Syndrome與Turner Syndrome有許多相似的異常表徵，不包括下列何者？

- A. 身材矮小 (Short stature)
- B. 盾狀胸 (Shield chest)

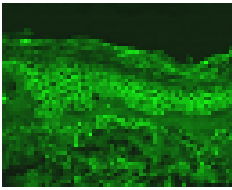
- C.短或蹼狀頸 (Short or webbed neck)
- D.左心異常 (Left-heart abnormalities)
- 33.足月新生兒出現餵食困難、嘔吐、嗜睡，進而抽搐、昏迷。當排除肝膽腸道異常及感染或其他產傷，而發現血氨升高，且陰離子隙 (anion gap) 升高，則最可能為：
- A.尿素循環障礙 (Urea cycle defects)
- B.有機酸血症 (Organic acidemia)
- C.胺基酸血症 (Aminoacidopathies)
- D.半乳糖血症 (Galactosemia)
- 34.44歲男性，主要於頭部、肘部、膝部及小腿出現如圖所示之皮膚病變，有4年病史。最可能的診斷為何？



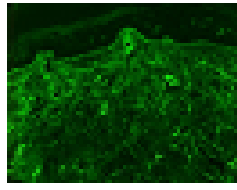
- A.慢性單純苔癬 (lichen simplex chronicus)
- B.蕈狀肉芽腫 (mycosis fungoides)
- C.玫瑰糠疹 (pityriasis rosea)
- D.乾癬 (psoriasis vulgaris)
- 35.關於多形性紅斑 (erythema multiforme) 的敘述，下列何者錯誤？
- A.病理組織檢查常見真皮纖維化
- B.典型表徵為標靶病灶 (target lesion)
- C.部分病人和單純疱疹病毒的感染相關
- D.發病部位可包括黏膜
- 36.下列何種疾病，不是金黃色葡萄球菌 (*Staphylococcus aureus*) 所引起？
- A.膿痂疹 (impetigo)
- B.癤 (furuncle)
- C.癰 (carbuncle)
- D.疣 (wart)
- 37.45歲男性，數星期內於軀幹及四肢皮膚出現許多鬆垮的水疱；這些水疱非常容易破裂並留下十分疼痛之糜爛病灶。口腔黏膜亦見有糜爛病灶，皮膚理學檢查有Nikolsky sign。將此患者病灶旁的正常皮膚切片做直接免疫螢光檢查 (direct immunofluorescent test)，下列何者為最可能的結果？



圖一



圖二



圖三

圖四

- A. IgM沈積 (附圖一)
- B. IgA沈積 (附圖二)
- C. IgG沈積 (附圖三)
- D. IgE沈積 (附圖四)

38. 白斑在UVB治療後，出現以毛孔為中心的黑色小點 (follicular pattern repigmentation)，這些黑色素細胞來自於：

- A. 表皮殘餘的黑色素細胞
- B. 真皮的黑色素細胞移行到表皮
- C. 毛囊matrix決定髮色的黑色素細胞，移行到表皮
- D. 毛囊outer root sheath的黑色素母細胞活化後，移行到表皮

39. 關於日光性角化症 (actinic keratosis) 的敘述，下列何者錯誤？

- A. 此病為一種癌前期的病徵 (precancerous or premalignant lesion)
- B. 男性較為常見
- C. 長期的紫外線曝曬是危險因子之一
- D. 若不接受治療，很可能進展為黑色素細胞癌 (melanoma)

40. 關於異位性皮膚炎 (atopic dermatitis) 的敘述，下列何者錯誤？

- A. 血清中IL-31的濃度增加和異位性皮膚炎的嚴重程度有關
- B. 病情嚴重難以控制的病人，可考慮使用口服環孢靈素 (cyclosporine) 治療
- C. 大部分患者可發現血液中IgE及嗜中性白血球增加
- D. 急性發作期，光照治療可有效做為輔助治療

41. 有關neurofibromatosis type 1 (NF-1) 的敘述，下列何者錯誤？

- A. 自體顯性遺傳
- B. 符合NF-1 診斷的café-au-lait spots病灶大小，在成年人要大於30mm
- C. pigmented hamartoma of the iris (Lisch nodules) 是臨床上的重要表徵
- D. plexiform neurofibromas可能會出現惡性變化

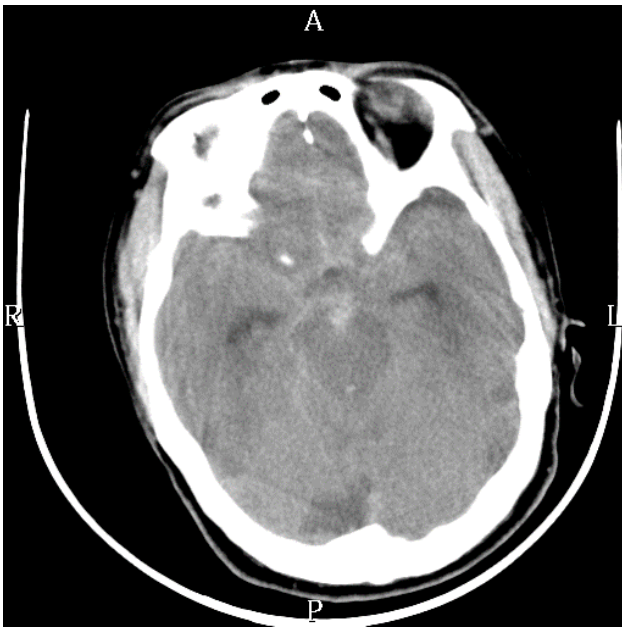
42. 有關基底細胞癌 (basal cell carcinoma) 的生物特性，下列何者正確？

- A. 生長緩慢、大多數進展惡化以遠端轉移為主，較少局部侵犯
- B. 神經周圍侵犯 (perineural invasion) 很常見
- C. 遠端轉移部位最常發生位置是腦部與肝臟
- D. 神經周圍侵犯 (perineural invasion) 與復發病灶、腫瘤時間長短、腫瘤大小、眼窩侵犯有關

43. 皮肌炎 (dermatomyositis) 最具診斷重要性 (pathognomonic) 的皮膚表現是：

- A. 皮膚鈣化 (calcinosis cutis)

- B.雷諾氏現象 (Raynaud phenomenon)
- C.Gottron氏徵候 (Gottron's sign)
- D.多樣性皮膚 (poikiloderma)
- 44.頸動脈剝離 (carotid dissection) 最不常發生於下列何者疾病？
- A.肌纖維發育不良 (fibromuscular dysplasia)
- B.高安氏動脈炎 (Takayasu arteritis)
- C.馬凡氏症候群 (Marfan syndrome)
- D.Ehlers-Danlos 症候群第四型 (Ehlers-Danlos syndrome type IV)
- 45.下列何者最不可能是腦部小血管梗塞 (small-vessel infarction) 所表現的中風症狀？
- A.共濟失調性偏癱 (ataxic hemiparesis)
- B.單純感覺異常 (pure sensory syndrome)
- C.半側偏盲 (hemianopia)
- D.單純半側肢體無力 (pure motor hemiparesis)
- 46.一位70歲男性病人，有多年高血壓病史，沒有常規藥物控制。早上做晨間運動時，突然失去意識倒地不起，經119轉送急診，腦部電腦斷層掃描如下圖，最有可能的診斷為：



- A.腦室出血 (intraventricular hemorrhage)
- B.蜘蛛膜下腔出血 (subarachnoid hemorrhage)
- C.基底動脈阻塞 (basilar artery occlusion)
- D.內頸動脈阻塞 (internal carotid artery occlusion)
- 47.下列何者不是猝睡症 (narcolepsy) 的臨床症狀？
- A.日間嗜睡
- B.猝倒症 (cataplexy)
- C.覺醒混淆症 (confusional arousal)
- D.入睡幻覺 (hypnagogic hallucination)
- 48.65歲女性，因左側頭痛合併全身虛弱疼痛，下列敘述何者不是顳動脈炎 (temporal arteritis) 之特性？
- A.好發族群：病人多大於50歲，在70~80歲達到高峰，女性略多於男性

- B.屬腦部小型血管炎，故觸診不會在顳部摸到腫脹的動脈
- C.其頭痛發作可伴隨視力模糊，嚴重者甚至失明
- D.其頭痛對於類固醇反應效果良好
- 49.28歲男性，為頑固型癲癇病人，目前已使用3種高劑量的口服抗癲癇藥物控制中，每週仍有多次短暫意識喪失，有時合併四肢抽搐，經腦部核磁共振檢查發現有雙側海馬回硬化（hippocampus sclerosis）。對此病人不建議採用下列何種外科手術治療？
- A.迷走神經刺激術（vagus nerve stimulation）
- B.深腦刺激術（deep brain stimulation）
- C.雙側顳葉切除（modified bilateral temporal lobectomy）
- D.反應式神經刺激術（responsive neurostimulation）
- 50.59歲女性，出現漸進性行動遲緩（slow motion），左側肢體動作笨拙。如果這個病人是罹患巴金森氏病（Parkinson disease），最不可能出現下列何種症狀？
- A.靜坐時，左手震顫（tremor）
- B.走路時，左上肢擺動減少（reduced arm swing）
- C.左側肢體出現僵硬強直（rigidity）
- D.左側上肢出現辨距障礙（dysmetria）
- 51.一位60歲男性因為記憶減退，時常遺失東西，被女兒懷疑有失智症（dementia）帶來門診。下列何種功能異常最能鑑別診斷出輕度認知障礙（mild cognitive impairment）和失智症？
- A.執行功能（executive function）
- B.語言能力（language skills）
- C.視覺空間能力（visuospatial skills）
- D.日常生活活動（activities of daily living）
- 52.服用下列那一種藥物之後，可能會出現兩手的顫抖，必須與本態性顫抖（essential tremor）做鑑別診斷？
- A.phenytoin
- B.phenobarbital
- C.valproic acid
- D.carbamazepine
- 53.60歲男性出現膀胱功能失調導致頻尿、無法憋住尿意，下肢感覺異常，包括臀部、大腿內側、雙腳及腳跟的感覺喪失，核磁共振發現有一腫瘤，此腫瘤最可能位於何處？
- A.頸椎第五節（C5）
- B.胸椎第四節（T4）
- C.胸椎第十節（T10）
- D.馬尾（cauda equina）
- 54.有關肌肉失養症（muscular dystrophy）的描述，下列何者正確？
- A.裘馨氏肌肉失養症（Duchenne muscular dystrophy）的病人常出現小腿肌肉假性肥大（pseudohypertrophy）的現象
- B.裘馨氏肌肉失養症是體染色體隱性遺傳

- C.貝克氏肌肉失養症（Becker muscular dystrophy）的致病基因和裘馨氏肌肉失養症的基因不同
- D.肌強直肌肉失養症（myotonic dystrophy）並不會侵犯到顏面肌肉
- 55.有關恰克-馬利-杜斯氏症（Charcot-Marie-Tooth disease, CMT）的敘述，下列何者正確？
- A.屬於體染色體隱性遺傳
- B.病患會有馬蹄步空凹足（pes cavus）以及手內在肌肉（intrinsic hand muscle）萎縮
- C.臨床表現主要為自主神經功能障礙
- D.感覺缺失是最早出現的症狀且比肢體肌肉萎縮更明顯
- 56.下列和庫賈氏症（Creutzfeldt-Jakob disease）相關的敘述，何者正確？
- A.導致庫賈氏症的普里昂蛋白（prion protein）是一種經煮沸後會消失活性的蛋白
- B.庫賈氏症的病患臨床表徵，可包括小腦共濟失調、肌肉抽搐、關節僵硬、肢體肌肉無力，最後有嚴重失智現象
- C.正常人細胞的普里昂蛋白（prion protein）是以PrP^{SC}的型式存在
- D.庫賈氏症的表現和遲滯病毒（slow virus）感染的症狀相似，從感染到死亡，通常超過10年
- 57.關於神經系統感染，下列敘述何者正確？
- A.結核菌腦膜炎的脊髓液外觀經常是混濁的，細胞數通常為每毫升25~500顆，以嗜中性白血球為主，脊髓液中葡萄糖量減少，但是蛋白質量增加
- B.結核菌腦膜炎從感染到發作症狀，通常只有幾個小時
- C.脊髓硬膜外膿腫（spinal epidural abscess）通常會有嚴重的背痛、疲倦、發燒，接著會有嚴重的神經根痛及肢體麻痺無力
- D.脊髓硬膜外膿腫（spinal epidural abscess）不是腫瘤轉移，因此不會有敲擊痛，也不會出現Kernig徵狀（Kernig sign）
- 58.45歲女性，為減重並避免高血壓，過去2個月只食用極度少鹽少糖的餐點，因為全身無力倦怠被送到醫院。血液生化檢查發現血中的鈉離子濃度為117 mEq/L，醫師緊急使用高濃度（3%）的食鹽水靜脈點滴補充，在6小時內血中鈉離子濃度升高到137 mEq/L，結果病人出現神經學症狀。有關低血鈉的處理及這位病人的神經學病變，下列何者正確？
- A.鈉離子濃度過低會有癲癇的危險，鈉離子補充的速度越快越濃越好
- B.太快的鈉離子補充，容易導致橋腦中央髓鞘溶解症（central pontine myelinolysis, CPM）
- C.臨床上橋腦中央髓鞘溶解症病人的症狀，通常在鈉離子補充2週後產生
- D.橋腦中央髓鞘溶解症，只會發生在橋腦的白質
- 59.有關思覺失調症之敘述，下列何者錯誤？
- A.抗精神病藥物的坐立不安之副作用可使用β-blockers 如propranolol
- B.使用抗精神病藥物出現錐體外徑路副作用（extrapyramidal side effects）者，也可能較有機會出現遲發性運動異常（tardive dyskinesia）
- C.思覺失調症女性盛行率較高，約為男性兩倍，可能與賀爾蒙有關
- D.思覺失調症之非藥物治療可包括支持性心理治療、職業復健、社交技巧訓練等，以幫助病患回復社會功能
- 60.有關自閉性思考（autistic thinking）之敘述，下列何項錯誤？
- A.思考內容之特徵為自我中心

- B.強調思考之客觀性
 - C.多脫離現實
 - D.常見於思覺失調症與自閉症患者
- 61.下列何者是雙相情緒障礙症預後較好的因子？
- A.早發
 - B.病程中出現較多自殺意念
 - C.合併藥物及酒精濫用
 - D.躁期時間較短
- 62.有關雙相情緒障礙症（bipolar disorder）之敘述何者錯誤？
- A.常反覆躁症發作者，可使用抗精神病藥物之長效針劑治療
 - B.長期雙相情緒障礙症患者可能有認知功能及社會功能障礙，難以回復到生病前的狀態
 - C.有思覺失調症家族史者，罹患雙相情緒障礙症的機率可能較一般人高
 - D.雙相情緒障礙症患者首次發作皆為躁症或輕躁症，之後才出現憂鬱期
- 63.下列關於情緒障礙症（mood disorders）的敘述何者正確？
- A.憂鬱對於睡眠的影響包括增加夜醒次數，減少總睡眠時間以及睡眠時核心體溫較低
 - B.大多數的正子攝影（positron emission tomography）研究顯示，多數憂鬱患者之大腦前側（anterior brain）代謝下降，特別是在左側
 - C.大多數的正子攝影（positron emission tomography）研究顯示，憂鬱患者之優勢側大腦前側活性相對非優勢側為高
 - D.大多數的正子攝影（positron emission tomography）研究顯示，躁症患者之優勢側大腦前側活性相對非優勢側為低
- 64.有關泛焦慮症（generalized anxiety disorder），下列敘述何者錯誤？
- A.常共病（comorbid）其他精神疾病
 - B.最常見的發病年齡（age of onset）是50~65歲
 - C.認知行為治療（cognitive-behavioral therapy）是主要的心理治療模式之一
 - D.藥物治療可選用苯二氮平類（benzodiazepines）鎮靜劑，選擇性血清素回收抑制劑（selective serotonin reuptake inhibitors）...等
- 65.經前不悅症（premenstrual dysphoric disorder）常見的症狀，不包括下列何者？
- A.焦慮（anxiety）
 - B.憂鬱（depression）
 - C.妄想（delusion）
 - D.易怒（irritability）
- 66.有關正常老化過程之生物學變化（biological changes）的敘述，下列何者錯誤？
- A.一般智商（intelligence quotient, IQ）可穩定保留到80歲
 - B.隨著老化會減少腦血流量和氧氣
 - C.隨著老化會增加跨血腦屏障（blood-brain barrier）的運輸
 - D.隨著老化正腎上腺素（norepinephrine）在中樞神經系統中會增加

67. Alcoholic blackouts 常發生在飲用大量酒精之後，下列敘述何者錯誤？

- A. 是一種順行性失憶 (anterograde amnesia)，當事人在事後記不起酒醉 (alcohol intoxication) 時發生的事情之部分或全部內容
- B. 短期記憶 (short-term memory) 和長期記憶 (long-term memory) 皆受損
- C. 當事人仍可以執行生活任務，在旁人看來無異狀
- D. 和酒精阻斷新記憶的固化有關 (consolidation of new memories)，涉及海馬迴和一些顳葉區域

68. 下列有關amphetamine/methamphetamine濫用的敘述，何者錯誤？

- A. 可能會引發心血管、腦血管以及腸胃道併發症，其中最嚴重的是心肌梗塞、嚴重高血壓、腦血管疾病以及缺血性腸炎 (ischemic colitis)
- B. 在神經症狀部分，可能會出現抽搐 (twitching)、強直 (tetany)、癲癇、昏迷，甚至死亡
- C. 在精神症狀部分，會造成鎮靜，並降低焦慮
- D. 戒斷時會出現焦慮、憂鬱、無力、疲倦思睡、過度飲食、頭痛、多汗等，大約一週後緩解

69. 下列關於鎮靜安眠藥敘述，何者錯誤？

- A. 抗焦慮藥物大劑量時也具安眠作用
- B. 作用時間短且強效的安眠藥物是長期使用助眠藥物開立的首選用藥
- C. 酒癮患者對安眠藥物作用通常有耐受性，故不可以併用酒精和安眠藥物
- D. 巴比妥類藥物 (barbiturates) 的安全性低，現在很少用在失眠治療

70. 有關自閉症類群障礙症 (autism spectrum disorder) 的社會心理治療 (psychosocial intervention)，下列何者錯誤？

- A. 主要的目標為改善社交互動、溝通，融入學校與同儕的能力，進而可以獲得技能與獨立生活
- B. 經過隨機對照試驗 (randomized controlled trial) 方能確認治療的療效
- C. 感覺統合治療 (sensory integration therapy) 對自閉症的核心症狀 (例如社會—情緒相互性) 具有治療效果
- D. 認知行為治療 (cognitive-behavioral therapy) 對自閉症的焦慮、憂鬱及強迫症狀具有治療效果

71. 有關行為疾患 (conduct disorder)，下列敘述何者錯誤？

- A. 長期追蹤研究顯示：此病症具有長期且廣泛的影響，也可能發展成反社會人格 (antisocial personality disorder)
- B. 長期暴露在暴力的影片、電動玩具，可能使兒童較不具有同理心 (empathy)，具有發展行為疾患之風險
- C. 此病症在人際互動上之缺陷包括有缺乏罪惡感、缺乏同理心，對自己的表現不在意，情感平淡或冷漠
- D. 18歲以上之患者則不做此診斷，改為以反社會人格做診斷

72. 下列有關轉化症 (conversion disorder) 的敘述，何者錯誤？

- A. 轉化症的診斷需要排除重大內外科疾病
- B. 若可以透過建議、暗示或藥物如lorazepam的使用有所緩解，就不是轉化症
- C. 許多神經科疾病如腦腫瘤、腦病變、重症肌無力等可能在病程早期易被診斷為轉化症
- D. 轉化症之常見症狀為運動或感覺功能異常

73. 關於飲食疾患 (eating disorders)，下列敘述何者正確？

- A. 厭食症 (anorexia nervosa) 在男性與女性的盛行率差不多
- B. 厭食症 (anorexia nervosa) 患者常見生理變化包括：低體溫、心搏過緩、低血壓、無月經等

C.厭食症（anorexia nervosa）患者可能出現催吐或濫用瀉劑等行為，須小心個案出現血鉀過高的現象

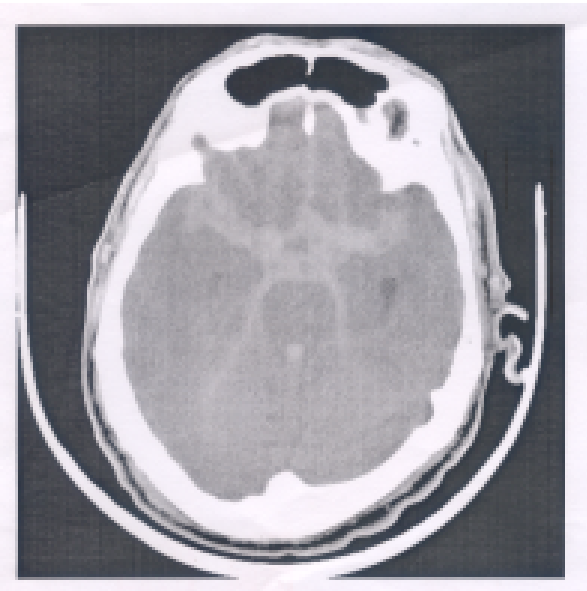
D.暴食症（bulimia nervosa）比厭食症盛行率低，患者中女性較男性為多

74.2歲女童因咳嗽就醫，由於胸部X光顯示縱膈腔變寬，因此在接受對比劑注射後，接受電腦斷層掃描檢查如圖，在主動脈弓之前可見明顯軟組織，其最常見原因為何？



- A.胸腺
- B.淋巴瘤
- C.淋巴管瘤
- D.血管瘤

75.72歲男性，突然昏倒，送急診室，未注射對比劑之腦部電腦斷層（CT）檢查如圖，診斷是：



- A.蜘蛛網膜下腔出血（subarachnoid hemorrhage）
- B.硬腦膜外血腫（epidural hematoma）
- C.急性腦梗塞（acute cerebral infarction）
- D.硬腦膜下血腫（subdural hematoma）

76.兒童因脫水減少體重8%時，下列何種臨床表現最不常見？

- A.口渴
- B.黏膜乾燥
- C.微血管充填時間大於3秒

D.血壓正常

77.對一位20歲男性急性躁動（agitation）的病人，下列何種藥物最不適合肌肉注射？

A.haloperidol

B.droperidol

C.lorazepam

D.diazepam

78.鋰鹽（Lithium）用於下列何者？

A.酗酒（alcoholism）

B.恐慌症（panic disorder）

C.躁症發作（acute mania）

D.厭食（anorexia nervosa）

79.2歲大的陳小弟罹患川崎病，他有典型的皮膚紅疹、眼結膜紅及眼皮腫症狀，為了製作教學片在討論會中使用，你必須為他拍攝整個面部（包括眼睛）的特寫照片，下列何種處理方式最適當？

A.此照片只做教學用途，就可露出眼睛

B.照相無損病人權益不需病人同意

C.徵得家長同意才能露出其眼睛

D.申請倫理委員會的許可就可以拍攝全臉部照片

80.40歲陳先生自幼罹患癲癇症，這些年來以抗癲癇藥物控制得還不錯，但是一年中在疲累或身體不適時還是會發作一、兩次。在3個月前他所服務的公司經營不善倒閉，在中年失業的情況下，尋找工作不易，他就隱瞞病情開始跑計程車維生。在他規則到診所拿1個月抗癲癇藥時，醫師得知此事後，警告他跑計程車將造成公共危險，叮嚀他儘快找個安全性高的職業，3個月過去，他表示沒有機會轉換工作，下列何種處置最為正確？

A.努力勸導，並清楚記載於病歷中

B.通報其雇主，避免造成公共危險

C.請張先生簽切結書聲明1個月內轉換工作

D.提高抗癲癇藥物劑量並測量血中濃度