

109年第一次專門職業及技術人員高等考試醫師牙醫師藥師考試分階段考試、醫事檢驗師、醫事放射師、物理治療師、職能治療師、呼吸治療師、獸醫師考試

代 號：5311

類科名稱：物理治療師

科目名稱：骨科疾病物理治療學

考試時間：1小時

座號：_____

※本科目測驗試題為單一選擇題，請就各選項中選出一個正確或最適當的答案，複選作答者，該題不予計分！

※注意：本試題禁止使用電子計算器

1. 頸部結構觸診時，其對應的脊椎椎體位置，下列何者正確？
 - A. 舌骨 (hyoid bone) – C1
 - B. 甲狀軟骨 (thyroid cartilage) – C2
 - C. 第一環狀軟骨 (first cricoid ring) – C4
 - D. 頸動脈結節 (carotid tubercle) – C6
2. 個別頸椎觸診時，相對於其他節頸椎結構與動作之敘述，下列何者正確？
 - A. 第6節頸椎會因頸椎屈曲及伸展動作有最明顯位移
 - B. 第7節頸椎會因頸椎屈曲及伸展動作有最明顯位移
 - C. 第1及6節頸椎棘突 (spinous process) 最明顯
 - D. 第5及6節頸椎棘突 (spinous process) 最明顯
3. 有關揮鞭式症候群 (whiplash syndrome) 的敘述，下列何者正確？
 - A. 急性期早期活動的目的是要增加頸部肌力
 - B. 亞急性期患者會因為頸屈肌群緊繃而導致頸椎前凸 (lordosis) 角度變平
 - C. 亞急性期治療目標在於讓頸部肌肉多休息，避免僵硬
 - D. 亞急性期需要強化胸鎖乳突肌肌力
4. 有關頸椎活動度的敘述，下列何者正確？
 - A. C0~C1主要動作是執行轉頭約45度
 - B. C1~C2主要是點頭的動作，約前彎5度與後伸直10度
 - C. 頸椎在冠狀面 (coronal plane) 上之正常總活動度約為145~150度
 - D. 頸椎在矢狀面 (sagittal plane) 上之正常總活動度約為130~135度
5. 下圖為一頸痛患者之頸椎核磁共振影像，患者主訴為頸痛、下肢無力以及感覺異常，治療師發現有Babinski異常現象，則下列何者為最可能之問題？



- A. 頸椎神經根病變 (cervical radiculopathy)
- B. 頸髓病變 (cervical myelopathy)
- C. 偏頭痛 (migraine)
- D. 頸椎神經根受壓迫，脊髓未受壓迫
6. 患者主訴頸部主動關節活動度 (active range of motion) 受限，X光顯示頸椎鈎狀關節 (uncinate joints or joints of Luschka) 有增生性骨刺之退化變化，則其頸部活動度受限最大的動作最可能是下列何者？
- A. 屈曲
- B. 伸直
- C. 旋轉
- D. 側彎
7. 患者因椎間孔狹窄壓迫左側C6神經根，抱怨左手大拇指和食指疼痛。下列何者較能緩解其症狀？
- A. 下頸椎屈曲
- B. 下頸椎後伸
- C. 上頸椎向右側旋轉
- D. 頸椎向左側彎
8. 下列何測試不是用以評估頸椎上運動神經元 (upper motor neuron) 傷害？
- A. Lhermitte現象
- B. Hoffman現象
- C. Romberg測試
- D. Bikel's現象
9. 因前位頭部姿勢 (forward head posture) 造成的頸痛處理原則，下列何者最不恰當？
- A. 加強頸部深屈肌 (deep neck flexors) 的控制訓練
- B. 上斜方肌 (upper trapezius) 可能被拉長或縮短，進行上斜方肌被動牽張 (stretch) 前需詳盡評估
- C. 日常活動時需配戴頸圈 (cervical collar)，防止頸部不必要的肌肉活動升高，並可幫助頸部維持正確姿勢
- D. 對於多數病人而言，須教導正確的動作策略，降低提肩胛肌 (levator scapulae) 的代償活動
10. 對於腰部脊椎狹窄 (spinal stenosis) 患者，下列何動作最容易誘發或加重其神經症狀？
- A. 坐姿，身體前彎
- B. 站姿，身體前彎
- C. 站姿，身體後伸
- D. 坐姿，腰部旋轉
11. 一位20歲的急性右側下背痛患者，主訴為坐著時症狀減緩，但久站會有明顯疼痛，尤其是身體前彎時症狀加劇，此患者最有可能的問題為何？
- A. 腰椎退化性關節炎
- B. 腰椎間盤突出
- C. 小面關節扭傷
- D. 腰椎肌肉拉傷
12. 下列那一位外國學者認為95%的下背痛都源於椎間盤疾病或椎間盤突出，並提出了以椎間盤為導向的評估治

療系統？

- A.英國的James Cyriax
- B.挪威的Freddy Kaltenborn
- C.紐西蘭的Stanley Paris
- D.澳洲的Geoffrey Maitland

13. 腰椎間盤突出最好發於下列那個部位？

- A. L2~3或L3~4間
- B. L3~4或L4~5間
- C. L4~5或L5~S1間
- D. L3~4或L5~S1間

14. 下列那些結構可以傳遞組織受損的疼痛訊號？①後縱韌帶 ②椎間盤髓核（nucleus pulposus） ③椎間盤環狀纖維（annulus fibrosus）外層 ④終板（endplate）

- A. 僅②③
- B. 僅①②③
- C. 僅①③④
- D. 僅①④

15. 長期下背痛患者經評估後，沒有神經學症狀，腰椎後仰動作受限，執行仰臥抱膝動作可緩解症狀，下列何者為最可能的診斷？

- A. 腰椎間盤後凸
- B. 腰椎多裂肌（multifidi）拉傷
- C. 腰椎棘突夾擠（kissing lumbar spinal process）
- D. 退化性腰椎側彎

16. 檢查背痛患者之被動直膝抬腿角度為60度，彎曲其膝關節時無法增加髻屈曲角度，最可能的原因為何？

- A. 大腿後肌群（hamstrings）緊繃
- B. 腰椎間盤突出
- C. 臀部膿腫（abscess）、滑囊炎或腫瘤
- D. 腰椎椎管狹窄（stenosis）

17. 根據Saal（1996）研究，下列那些因素可預測腰椎間盤突出患者接受保守治療會有正向的療效？①男性 ②高中畢業以上教育程度 ③交叉直膝抬腿測試（crossed straight leg raise test）呈陰性反應 ④對類固醇療法（corticosteroid treatment）反應不佳

- A. 僅①②
- B. 僅②③
- C. 僅③④
- D. 僅①④

18. 下列有關腰椎小面關節卡住的敘述，何者正確？

- A. 最容易發生在直立站姿向後仰的動作時
- B. 直膝抬腿測試（straight leg raising test）應出現神經症狀

C. 典型個案發生在第四或第五腰椎

D. 急性期時，不可使用徒手牽拉的治療方式

19. 一患者抱怨背側下胸椎和上腰椎區域肋椎角有壓痛（costovertebral angle tenderness），物理治療師執行肋椎角扣診（percussion）為陽性反應，則最有可能是下列何問題？

A. 腎臟移植術後

B. 腎盂腎炎

C. 心臟病

D. 慢性肺氣腫

20. 一患者長期感到腰部不適，經治療師檢查後發現其腰薦椎角（lumbosacral angle）大於30度，下列何者最可能造成此情況？

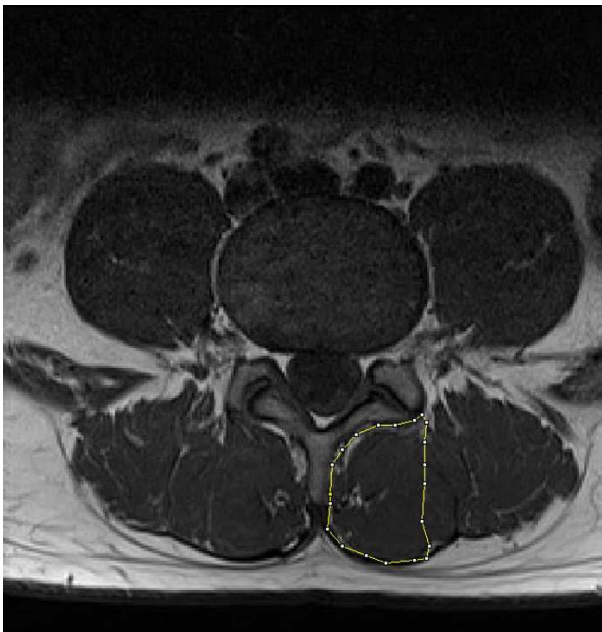
A. 髂屈曲肌無力

B. 腹肌無力

C. 背伸肌無力

D. 膈旁肌無力

21. 此圖為一名下背痛患者之腰椎軸面（axial plane）T1 加權（T1-weighted）核磁共振影像，所圈選的組織顯示出有脂肪的浸潤（fatty infiltration），應建議患者接受下列何種治療？



A. 腰椎融合手術

B. 機械腰椎牽引

C. 腰椎關節鬆動術

D. 脊椎穩定運動

22. 下列有關脊椎退化的敘述，何者正確？

A. 退化性脊椎滑脫症（degenerative spondylolisthesis）是老年人常見問題，尤以男性為甚

B. 退化性脊椎滑脫症（degenerative spondylolisthesis）有明顯的坐骨神經張力徵候（sciatic tension sign）

C. 骨質疏鬆最明顯的特徵是椎體壓迫性骨折或崩塌（collapse），好發於胸椎與上腰椎

D. 骨質疏鬆好發於45歲以上的男性

23. 請病人用大白齒咬住一塊棉團，若造成或增加同側顳頷關節的疼痛，此症狀應是下列何者所造成的？

- A.同側顳肌（temporalis）和咬肌（masseter）
B.對側顳肌（temporalis）和咬肌（masseter）
C.同側的顳頷關節
D.同側的顳頷關節盤或關節盤後墊
- 24.下列有關脊椎關節疾病之敘述，何者正確？
A.退化性疾病及椎間盤問題最常發生於胸椎
B.胸椎第8~9節是退化性疾病常發生位置之一
C.相較於頸部和腰部區域，胸部區域不常有肌肉傷害發生
D.胸椎關節疾病常與骨質疏鬆及姿勢不良有關
- 25.教導右側髂骨前旋（ilium anteriorly rotated）患者自我矯正之方法，下列何者正確？①仰躺時將右側髌膝關節皆彎曲，並以手置大腿前側、給予髌屈曲方向的阻力 ②仰躺時將右側髌膝關節皆彎曲，並以手置膝窩、給予髌伸直方向的阻力 ③右腳踩在椅子上，身體盡量前屈 ④左腳踩在椅子上，身體盡量前屈
A.僅①③
B.僅②④
C.僅①④
D.僅②③
- 26.背痛患者主訴為右側髂後上棘（PSIS）處有觸痛感，走路、上下樓梯、蹲踞等日常活動皆增加疼痛；執行單腳站立測試發現站立側髂骨相對薦骨是前旋的，且仰躺時無法執行主動直膝抬腿（active SLR）。對此患者的處置建議，下列何者最不適當？
A.訓練腹橫肌
B.訓練多裂肌
C.訓練臀大肌
D.訓練梨狀肌
- 27.有關僵直性脊椎炎（ankylosing spondylitis）與胸椎管狹窄（thoracic spine stenosis）問題的鑑別診斷，下列敘述何者錯誤？
A.僵直性脊椎炎好發於男性
B.僵直性脊椎炎的個案較常見晨間僵硬（morning stiffness）的問題
C.胸椎管狹窄常造成個案走路時雙腳的疼痛
D.胸椎管狹窄的個案在主動與被動胸椎關節活動都有明顯的限制
- 28.有關頸椎功能異常之個案，需進行胸椎評估之常見原因，不包含下列何者？
A.胸椎的不穩定常伴隨頸椎疼痛與軟組織問題
B.胸椎活動度不足會影響頸椎活動
C.有很多肌肉同時連結在頸椎與胸椎上
D.胸椎的形狀異於頸椎
- 29.有關腰椎的穩定訓練之肌肉再教育，下列敘述何者錯誤？
A.需強調腹直肌、腹橫肌及腹斜肌的合力收縮
B.深層多裂肌是穩定肌肉中屬於最局部小範圍的肌肉

- C.腹部肌肉的收縮，如腹部內凹（hollowing），有助於腰椎的穩定
- D.橫膈呼吸（diaphragmatic breathing）有助於腹部與下肋的展開
- 30.下列關於顛頷關節疼痛或關節障礙的敘述，何者最不恰當？
- A.顛頷關節疼痛與口腔衛生或抽菸習慣有關
- B.若呈現前位頭部姿勢（forward head posture），會造成下頷前突（protrusion of mandible）及喉頭前部肌肉拉長
- C.病患常不自覺以嘴部呼吸，甚至有夜間磨牙的症狀
- D.情緒上的壓力也可能造成肌肉張力增加，導致顛頷關節疼痛
- 31.病患肩關節前向脫臼經非手術式復位，在動作控制時期（controlled motion phase），為了增加肩外轉動作，最適合從下列那一治療開始？
- A.將盂肱關節擺在休息位置，進行盂肱關節第三級向前滑動
- B.將盂肱關節擺在休息位置，然後肩外轉至受限位置，進行盂肱關節第三級關節牽拉（distraction）
- C.將盂肱關節肩外展90度，然後肩外轉至受限位置，進行盂肱關節第三級關節牽拉（distraction）
- D.將盂肱關節擺在休息位置，然後肩外轉至受限位置，進行盂肱關節第三級向前滑動
- 32.下列何者較無法偵測肱二頭肌腱隙組織炎（bicipital paratenonitis）或肱二頭肌腱炎（bicipital tendinosis）？
- A.史必得測試（Speed's test）
- B.雅格森氏測試（Yergason's test）
- C.肱二頭肌張力測試（biceps tension test）
- D.立普曼氏測試（Lippman's test）
- 33.肩帶被動抬高測試（shoulder girdle passive elevation test）較適用於測試下列何種問題？
- A.胸廓出口症候群
- B.肩部多向不穩定
- C.旋轉肌群肌腱炎
- D.肩胛不穩症候群
- 34.最易因肩關節前向脫位而受傷的神經為：
- A.腋神經
- B.正中神經
- C.尺神經
- D.橈神經
- 35.冰凍肩病人的肩外展角度受限時，治療師不應往外展方向強硬牽拉，而是應先行恢復病人下列何方向的肩關節活動度？
- A.屈曲
- B.水平外展
- C.外轉
- D.內轉
- 36.對於肩旋轉肌袖修復手術（rotator cuff repair surgery）後，早期一般運動指導原則，下列何者錯誤？
- A.在不痛的角度範圍內執行被動或協助式肩關節活動度運動（passive or assisted shoulder ROM）

- B.先在仰臥姿勢下執行被動或協助式肩關節活動度運動（passive or assisted shoulder ROM），以維持肩胛在胸廓上的穩定度
- C.開始訓練主動手臂上舉前，先強化肩屈曲肌與外展肌，再強化旋轉肌
- D.病患能在不聳肩的情況下抬高手臂，才能執行主動肩關節屈曲或外展
- 37.有關冰凍肩之疼痛期及僵硬期之比較，下列何者正確？
- A.病人主訴主動活動受限，引起日常生活功能障礙，但是被動活動沒有受限，是疼痛期主要表現
- B.病人主訴主動及被動活動均受限，晚上睡覺常痛醒，是僵硬期主要表現
- C.疼痛期是急性的，一般2週內疼痛可以大幅度改善
- D.疼痛期及僵硬期持續時間皆有可能超過數月以上
- 38.患者被動肩關節活動度檢查為外轉0~50度、外展0~80度、內轉0~20度，治療師臨床判斷中，下列何者最有可能？
- A.肩關節囊受限模式（capsular pattern）之表現
- B.肩關節外轉肌群受傷痙攣
- C.肩關節內轉肌群受傷痙攣
- D.肩關節囊緊縮及／或肩關節周邊肌肉受傷痙攣之表現
- 39.有關右肩關節之班卡氏病變（Bankart lesion）及SLAP病變，下列敘述何者錯誤？
- A.班卡氏病變是肩關節盂唇約3點~7點鐘範圍之傷害
- B.SLAP病變是肩關節盂唇約10點~2點鐘範圍之傷害
- C.O'Brien主動壓迫測試（O'Brien's active compression test）可檢查肩盂唇撕裂
- D.班卡氏病變主要是由創傷性肩後向脫位造成
- 40.病患手臂外展上舉過程中有肩胛骨翼狀聳出（winging）現象，但手臂往前側上舉過程中無肩胛骨翼狀聳出現象，下列何者為最可能之原因？
- A.第11對腦神經損傷造成，影響前鋸肌肌力
- B.長胸神經損傷造成，影響前鋸肌肌力
- C.第11對腦神經損傷造成，影響斜方肌肌力
- D.長胸神經損傷造成，影響斜方肌肌力
- 41.有關原發性冰凍肩之敘述，下列何者正確？
- A.因為是黏連性關節囊炎，所以無論那一期，其被動關節活動度之終末感覺都是關節囊型
- B.關節活動度受限之最常見模式為肩外轉受限最大，其次是外展，內轉
- C.因為是黏連性關節囊炎，所以無論那一期，其肌力都是正常
- D.平面X光攝影檢查有其必要，因為可確認關節囊是否沾黏
- 42.有關手臂阻力測試之阻力方向與主要肌肉配對，下列敘述何者正確？
- A.手臂置於外展75度，作內轉（internal rotation）—小圓肌
- B.手臂置於體側，作外展（abduction）—棘下肌
- C.前臂旋後（supination）—肱二頭肌
- D.手臂置於體側，作外轉（external rotation）—棘上肌
- 43.一位5歲男童遛狗時，聖伯納狗突然往前跑，男童被拖行數公尺後，其右肘呈現屈曲及旋前（pronation）姿

勢，且肘伸直和旋後（supination）關節活動受限，下列何者最可能發生？

- A. 肘內側副韌帶斷裂
- B. 手肘分割性骨軟骨炎
- C. 肱骨外上髁炎
- D. 橈骨頭半脫位

44. 關於肘關節外上髁發炎的敘述，下列何者錯誤？

- A. 是慢性病變，主因是反覆性傷害，故需教導病患如何避免反覆性動作
- B. 可使用抗力護具（counterforce brace），直接加壓於外上髁，以保護屈腕肌群
- C. 可使用離子電泳法（iontophoresis）或是音波電泳法（phonophoresis），以減輕疼痛
- D. 若發展成慢性肌腱病變（tendinosis）則需做離心運動（eccentric loading exercise）

45. 關於少棒肘（little leaguer's elbow）的敘述，下列何者正確？

- A. 最主要的臨床表徵為青少年棒球投手的手肘疼痛且無法做出完全屈曲
- B. 可能會有內側上髁骨突炎（medial epicondylar apophysitis）問題
- C. 可能會有肱骨滑車分割性骨軟骨炎（osteochondrosis dissecans of trochlea）問題
- D. 可能會有橈骨頭肥大（hypertrophy of radial head）問題

46. 關於後骨間神經症候群（posterior interosseous syndrome）之敘述，下列何者錯誤？

- A. 嚴重者可導致手指伸肌肌力降低
- B. 神經可能在旋後肌（supinator）的遠端邊緣處受到壓迫
- C. 感覺功能不會受影響
- D. 被動地將病患前臂做旋後（supination），會拉長旋前肌（pronator），進而夾擠到神經而加劇或引發症狀

47. 一位17歲少年抱怨騎腳踏車一段距離後，在無名指尺側和小指指腹感覺異常，其神經最可能在下列何處被壓迫？

- A. 腕隧道（carpal tunnel）
- B. 蓋恩氏通道（Guyon's canal）
- C. 橈隧道（radial tunnel）
- D. 旋前圓肌（pronator teres）

48. 有關手部變形與神經傷害之配對，下列何者正確？

- A. 猿猴手（ape hand）變形－正中神經傷害
- B. Dupuytren攣縮－尺神經傷害
- C. 爪形手指（claw fingers）－橈神經傷害
- D. 主教手（Bishop's hand）變形－正中神經傷害

49. 有關狄魁文氏症候群（de Quervain's syndrome）的敘述，下列何者錯誤？

- A. 女性發生率較男性高
- B. 好發於外展拇長肌以及伸拇短肌肌腱上
- C. 可用Finkelstein's test來檢查
- D. 病人可用其他四指抓住拇指作主動或被動之橈側偏移加以牽張（stretch）治療

50. 相較於年輕人，老年人因跌倒手部向外撐地造成之主要傷害較常為下列何者？

- A.舟狀骨 (scaphoid) 脫臼
- B.遠端橈骨骨折
- C.月狀骨 (lunate) 骨折
- D.近端橈骨骨折

51. 歐伯氏測試 (Ober's test) 呈現陽性反應時，比較可能與下列何種問題相關？①大轉子滑囊炎 (trochanteric bursitis) ②坐骨滑囊炎 (ischial bursitis) ③內側彈響髖症候群 (internal snapping hip syndrome) ④外側彈響髖症候群 (external snapping hip syndrome) ⑤髌股疼痛症候群 (patellofemoral pain syndrome) ⑥髖關節不穩定 (hip instability)

- A. 僅①③⑤
- B. 僅②④⑥
- C. 僅①④⑤
- D. 僅②③⑥

52. 步態站立期出現全碟倫伯格氏徵象 (Trendelenburg sign)，若懷疑是周圍神經病變造成的肌肉無力，須測試那些肌肉證實之？①腰方肌 (quadratus lumborum) ②臀中肌 ③臀小肌 ④闊筋膜張肌 (tensor fascia lata) ⑤梨狀肌 (piriformis)

- A. 僅①②③
- B. 僅②③④
- C. 僅③④⑤
- D. 僅①②④

53. 對於髖關節外側疼痛的30歲跑者，若已排除結構異常與應力性骨折，則症狀最可能來自下列那些問題？①大轉子滑囊炎 (trochanteric bursitis) ②髌股疼痛症候群 ③髂脛束 (iliotibial band) 緊繃

- A. 僅①②
- B. 僅②③
- C. 僅①③
- D. ①②③

54. 下列何者為主要測量股骨前傾 (anteversion) 的特殊測試？

- A. Patrick test
- B. Stinchfield test
- C. Torque test
- D. Craig test

55. 有關股骨髖臼夾擠 (femoroacetabular impingement) 的敘述，下列何者正確？

- A. 凸輪形式 (cam type) 的夾擠是指突出的髖臼緣過度包覆股骨頭
- B. 凸輪形式 (cam type) 的夾擠會增加恥骨聯合的壓力，可能導致運動型恥骨疼痛 (athletic pubalgia)
- C. 髖臼後傾 (retroversion) 角度太大，可能導致凸輪形式 (cam type) 夾擠
- D. 夾擠的部位大多發生在髖關節的後外側

56. 有關膝前十字韌帶損傷，下列敘述何者正確？

- A. 在非接觸運動中，女性受傷機率比男性高

- B.若有膝關節內側的疼痛，通常是伴隨有髌股關節的傷害
- C.運動中突然轉向使膝關節承受一內翻的力量是常見的受傷機轉
- D.可以驚懼測試（*apprehension test*）來確認韌帶的斷裂程度
- 57.膝皺襞症候群（*plica syndrome*）臨床表徵與下列何者相似？①髌股疼痛症候群 ②髂脛束摩擦症候群 ③膝後十字韌帶損傷 ④膝半月板損傷
- A.僅①②
- B.僅③④
- C.僅①④
- D.僅②③
- 58.下列有關膝關節「特殊測試－檢測問題」之組合，何者正確？
- A.*patellar tap test*－膝關節輕微水腫
- B.*Lachman test*－髌股關節功能障礙
- C.*Ege's test*－半月軟骨損傷
- D.*Noble compression test*－膝皺襞症候群（*plica syndrome*）
- 59.下列膝關節穩定度測試之敘述，何者正確？
- A.*Apley's test*可鑑別膝十字韌帶與副韌帶損傷
- B.內翻壓力測試（*varus stress test*）是測試膝內側副韌帶穩定度
- C.後陷測試（*posterior sag sign*）是測試膝後十字韌帶穩定度
- D.後向抽拉測試（*posterior drawer test*）是測試膝前十字韌帶穩定度
- 60.下列那一軟組織變化是髌股關節疼痛症候群常見的現象？
- A.股內斜肌（*vastus medialis obliquus*）過緊
- B.膕旁肌（*hamstrings*）過緊
- C.髂脛束（*iliotibial band*）鬆弛
- D.腓腸肌（*gastrocnemius*）鬆弛
- 61.悲慘的排列不良症候群（*miserable malalignment syndrome*）是指數個可能導致髌股關節失能的排列異常，但並不包括下列何者？
- A.股骨過度前傾（*anteversion*）
- B.膝外翻（*valgum*）
- C.脛骨內轉（*internal rotation*）
- D.足部旋前（*pronation*）
- 62.比較膝前、後十字韌帶的鬆緊度與功能，下列敘述何者錯誤？
- A.前十字韌帶的前內束在膝屈曲與伸直都是緊的，而後外束在膝接近伸直與脛骨內轉時是緊的
- B.後十字韌帶的前內束在膝伸直時是緊的，而後外束在膝屈曲時是緊的
- C.前十字韌帶可限制膝過度伸直和脛骨內轉，並在膝屈曲時限制脛骨外轉
- D.後十字韌帶可限制脛骨後移，並協助限制脛骨內轉
- 63.有關退化性膝關節炎的敘述，下列何者錯誤？
- A.儘量鼓勵病人強化股四頭肌肌力，可以延後進行手術的時間

- B.即使是慢性期，病人仍要避免中等強度的運動訓練，以免加速退化性膝關節炎的惡化
- C.主要症狀是活動時會疼痛，但是一段時間不動也會抱怨僵硬不舒服
- D.當有髕骨疼痛症狀時，膝伸肌肌力訓練應在膝關節屈曲角度0到20度之間進行，較為合適
- 64.評估40歲女性患者之前膝疼痛問題時，發現病人在蹲下至膝屈曲60度左右時最為疼痛。下列那一個運動最不適合這個病患？
- A.仰臥，執行股四頭肌定位等長收縮（quadriceps setting）運動
- B.仰臥，執行主動直膝抬腿運動
- C.短坐姿，執行60~75度之主動膝關節最大阻力伸直運動（active resisted knee extension exercise in short sitting）
- D.站姿，執行0~45度蹲踞運動（squatting exercise）
- 65.有關阿基里斯腱的敘述，下列何者錯誤？
- A.其受傷可因訓練方式錯誤導致
- B.因其缺乏血管供應，所以容易受傷或斷裂
- C.足部過度旋後（supination）易造成此肌腱受傷
- D.腓腸肌—比目魚肌群彈性差易造成此肌腱受傷
- 66.有關足底筋膜炎的處置，下列何者錯誤？
- A.初期應適當的休息並搭配冰敷
- B.局部類固醇注射對長期疼痛緩解有最佳療效
- C.矯正鞋墊有助降低疼痛及改善功能
- D.應進行後小腿肌肉及足底筋膜的拉筋
- 67.有關鞋具的檢視，下列何者錯誤？
- A.鞋長最好比足長約多一公分
- B.鞋子內折線（medial metatarsal break）應位於蹠骨頭（metatarsal heads）連線之位置
- C.護跟（heel counter）應柔軟且後側中線要與地面垂直
- D.鞋跟若有磨損應該在後外側
- 68.有關內脛應力症候群（medial tibial stress syndrome），下列敘述何者正確？
- A.疼痛位置在脛骨近端的後內側
- B.為脛後肌與比目魚肌的肌腱發炎
- C.與運動時肌肉內壓力升高造成缺血有關
- D.有可能惡化為應力性骨折
- 69.慢跑者足（jogger's foot）是下列那條神經受到壓迫？
- A.淺腓神經（superficial peroneal nerve）
- B.深腓神經（deep peroneal nerve）
- C.內側蹠神經（medial plantar nerve）
- D.外側蹠神經（lateral plantar nerve）
- 70.有關旋前足（pronated foot）的敘述，下列何者錯誤？
- A.容易罹患足底筋膜炎

- B.前足掌易成散開足 (splay foot)
- C.第2、3蹠骨頭 (metatarsal head) 部位易長繭
- D.鞋子磨損的地方偏外側

71.有關踝關節韌帶第三度扭傷之術後處理，下列何者錯誤？

- A.最大保護期治療目標為回復關節活動度
- B.中度到輕度保護期治療目標為增加踝關節肌力
- C.術後6週，下肢可完全承重，在不造成踝關節疼痛下，開始本體感覺訓練
- D.通常術後8~12星期可執行特定運動訓練，以低強度訓練開始

72.扁平足之內足弓下陷，常造成下列何肌肉酸痛？

- A.伸拇趾短肌 (extensor hallucis brevis)
- B.伸趾長肌 (extensor digitorum longus)
- C.腓骨短肌 (peroneus brevis)
- D.脛後肌 (tibialis posterior)

73.有關大腳趾外翻 (hallux valgus) 的敘述，下列何者正確？

- A.特徵為第一蹠骨頭相對於身體中心線向外側偏
- B.蹠骨頭部的外側 (lateral side) 常會有繭 (callus) 產生
- C.蹠間角 (intermetatarsal angle) 增加
- D.蹠趾角度 (metatarsophalangeal angle) 為15度時，即可稱為病理性大腳趾外翻

74.評估一位30歲右腳內側足弓疼痛的女性患者時，發現病患在腳踝弓步測試 (ankle lunge test) 中，右足足尖至牆的距離比左足少了5公分。下列何種狀況與此檢查結果最無直接關連？

- A.右腳之阿基里斯腱太緊
- B.右腳跟骨之背屈 (dorsiflexion) 活動度受限
- C.右腳之距骨小腿關節 (talocrural joint) 活動度受限
- D.右腳之腓骨肌功能不足 (peroneal muscle insufficiency)

75.有關截肢病人幻肢痛之敘述，下列何者錯誤？

- A.指病人會在移除的肢段處感到疼痛
- B.出現在下肢的比例較高且持續較久
- C.通常在術後一週內開始出現
- D.持續六個月以上的幻肢痛，通常更難處理

76.物理治療師開始協助燒燙傷患者的時機，下列何者正確？

- A.住院第一天就可以開始物理治療
- B.當排除有吸入性嗆傷等危及生命安全的問題，且轉入一般燒傷病房後，始可開始物理治療
- C.植皮手術後兩週，傷口完全癒合不再流血時，始可開始物理治療
- D.開始下床活動且傷口不再流血時，始可開始物理治療

77.有關骨盆底肌的敘述，下列何者錯誤？

- A.尾骨肌 (coccygeus) 是會陰膜 (perineal membrane) 的主要肌肉
- B.由多層連接到恥骨及尾骨的肌肉所組成

C.大多受S3和S4神經根支配

D.大多受會陰（*pu*ndental）神經支配

78.物理治療介入懷孕期間的下背痛問題，注意事項包含下列那些？①產後自然會好，建議其多休息即可 ②若有神經壓迫問題，可給予機械性牽引（*traction*） ③經評估後，可以教導適宜的下背痛運動 ④可以給予各式熱療與電刺激

A.僅②

B.僅①③

C.僅③

D.僅③④

79.有關骨質疏鬆的預防教育，下列何者正確？①骨質疏鬆家族史是骨質疏鬆危險因子之一 ②快走運動、爬樓梯運動與肌肉阻力運動等，都能安全有效的保養骨質密度 ③骨質保養方式包括足夠的日曬、維他命D與鈣之攝取與均衡的營養

A.僅①③

B.僅①②

C.僅②③

D.①②③

80.有關淋巴水腫的敘述，下列何者錯誤？

A.肢體抬高通常無法消腫

B.皮膚表皮層會產生纖維化的改變或刺疣（*papillomas*）的產生

C.壓陷性水腫是淋巴水腫初期的表徵

D.容易發生感染