

# 108年第一次專門職業及技術人員高等考試醫師牙醫師藥師考試分階段考試、醫事檢驗師、醫事放射師、物理治療師、職能治療師、呼吸治療師、獸醫師考試

代 號：6304

類科名稱：牙醫師(二)

科目名稱：牙醫學(六) (包括齒顎矯正學、兒童牙科學、牙科公共衛生學等科目及其相關臨床實例與醫學倫理)

考試時間：1小時

座號：\_\_\_\_\_

※本科目測驗試題為單一選擇題，請就各選項中選出一個正確或最適當的答案，複選作答者，該題不予計分!

※注意：本試題禁止使用電子計算器

1. 關於下列三個有關生長的顱底軟骨聯合 ( synchondrosis ) 之敘述，何者正確？

- A. inter-sphenoid synchondrosis約於7歲時融合 ( fusion )
- B. spheno-occipital synchondrosis在青少年期仍有生長
- C. spheno-ethmoidal synchondrosis對於出生後的後顱底生長有很大貢獻
- D. 三個顱底軟骨聯合對於出生後的後顱底生長都有貢獻

2. 下列何種先天遺傳症狀不會造成頭骨骨縫過早閉合？

- A. Crouzon syndrome
- B. Apert syndrome
- C. cleft lip and palate
- D. craniosynostosis syndrome

3. 有關上顎的生長，下列敘述何者錯誤？

- A. 生長的主要方式是位移 ( displacement ) 和重塑 ( remodeling )
- B. 7歲以前，上顎的向前生長主要和顱底生長 ( cranial base growth ) 有關
- C. 7歲以後，上顎的向前生長主要和骨縫合生長 ( sutural growth ) 有關
- D. 當上顎向前生長時，上顎的前端主要為骨頭的沉積 ( apposition )

4. 有關成年人顏面軟組織生長的正常變化，下列敘述何者錯誤？

- A. 其變化較顏面骨骼大
- B. 隨著年齡上唇下移
- C. 隨著年齡下頰變不明顯
- D. 隨著年齡嘴唇變平

5. 有關靈長空間 ( primate space ) 的下列敘述，何者正確？

- A. 上顎在乳白齒的近心側
- B. 下顎在乳犬齒的遠心側
- C. 乳齒列都有靈長空間存在
- D. 靈長空間提供乳齒換成永久齒所需的全部空間

6. 下列何者為上顎恆齒萌發最常見之次序？

- A. 6124537
- B. 6124357

C.6124573

D.6124375

7. 下列關於牙齒發育以及咬合關係之敘述，何者錯誤？

- A. 發育空間 ( developmental space ) 在前方以及側方分別由靈長空間 ( primate space ) 和餘裕空間 ( leeway space ) 提供
- B. 正常乳齒列時期，後牙臼齒區緊密接觸，萌出的空間仍可由餘裕空間 ( leeway space ) 提供
- C. 下顎的餘裕空間 ( leeway space ) 每側平均約有2.5mm，上顎每側約有1.5mm，此可幫助恆大白齒過渡到第一類咬合關係
- D. 第二乳臼齒遠心階梯 ( distal step ) 關係可藉由下顎大白齒差異性的往後位移，自動調整為第一類的咬合關係

8. 依齒列發育平衡理論，力量影響齒列發育，因此齒列咬合發育主要受到下列何者影響較大？

- A. 力量的大小
- B. 力量的方向
- C. 力量作用時間長短
- D. 力量作用之部位

9. 在混合齒列時，依據Moyers的方法預估尚未萌出恆牙的大小，下列何者正確？

- A. 用下顎4顆門牙預估上、下顎犬齒與小白齒
- B. 用上顎4顆門牙預估上、下顎犬齒與小白齒
- C. 用上顎4顆門牙預估上顎犬齒與小白齒，用下顎4顆門牙預估下顎犬齒與小白齒
- D. 用下顎4顆門牙預估上顎犬齒與小白齒，用上顎4顆門牙預估下顎犬齒與小白齒

10. 斜頸 ( torticollis ) 主要是那一條肌肉異常所引起？

- A. 胸鎖乳突肌 ( sternocleidomastoid muscle )
- B. 斜方肌 ( trapezius muscle )
- C. 外翼肌 ( lateral pterygoid muscle )
- D. 舌骨下肌群 ( infrahyoid muscle groups )

11. 下列何種顱顏畸形最易發生？

- A. 唇腭裂 ( cleft lip and palate )
- B. 半邊小臉症 ( hemifacial microsomia )
- C. 崔屈寇林氏症候群 ( Treacher Collins syndrome )
- D. 小頭症 ( microcephaly )

12. 下列何者最不可能是造成前牙開咬 ( anterior open bite ) 的原因？

- A. 持續吸手指習慣
- B. 扁桃腺發炎引起長期口呼吸習慣
- C. 長期咀嚼口香糖習慣
- D. 長期吐舌習慣

13. 吸吮手指習慣持續到恆牙萌出時，可能造成以下那些異常咬合與特徵？①長臉及開咬 ②下顎門齒往唇側傾斜 ③下顎門齒往舌側傾斜 ④短臉及深咬

A. ①②

B. ①③

C. ③④

D. ②④

14. 下列何者不是環口X光片 ( panoramic film ) 可提供的資訊？

A. 下顎骨之標準型態和參考數值

B. 下顎骨之病灶位置

C. 恆齒牙胚的位置

D. 恆齒牙胚的數目

15. 下列何者為測顛分析中，測量Wits value所依據的功能性咬合平面 ( functional occlusal plane ) ？

A. 咬合時的史比曲線 ( curve of Spee )

B. 大白齒與門齒的咬合連線

C. 小白齒與門齒的咬合連線

D. 具有最大嵌合 ( intercuspatation ) 的後牙咬合平面

16. 臉型正面分析時，下列何者錯誤？

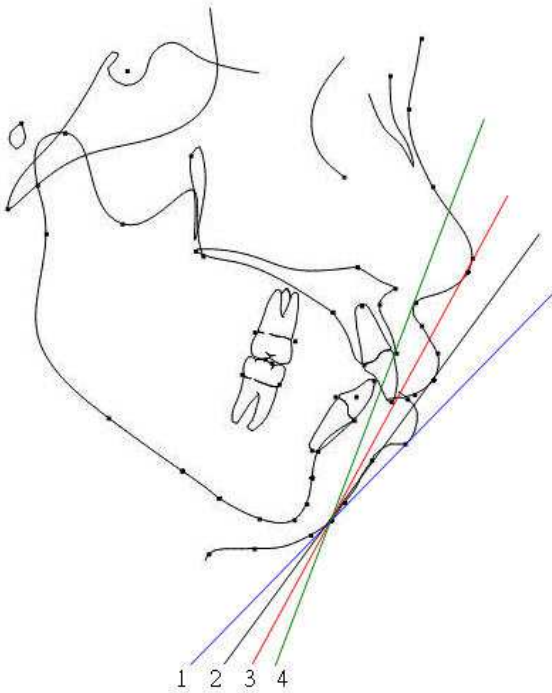
A. 正面臉型依髮際線 ( hair line )、眉間 ( glabella )、鼻底 ( nasal base ) 及頰點 ( menton ) 可區分成3等分

B. 鼻底至上唇垂直長度為下唇至頰點垂直長度之2倍

C. 橫向寬度分析時可依眼睛寬度分成5等分 ( rule of fifths )

D. 鼻翼寬度 ( alar width ) 約等於二眼內眼角 ( inner-canthus ) 之寬度

17. 在側面測顛X光片分析中，Rickett's E ( esthetic ) line是指下列何線？



A. 第1條線，soft tissue pogonion與下唇前緣之連線

B. 第2條線，soft tissue pogonion與上唇前緣之連線

C. 第3條線，soft tissue pogonion與鼻尖點之連線

D. 第4條線，soft tissue pogonion與鼻下點之連線

18. 有關糖尿病患者做齒顎矯正治療之考量，下列何者錯誤？

- A. 糖尿病沒控制好之患者，不適合做齒顎矯正治療
- B. 儘量避免長時間及廣泛性之治療計畫
- C. 矯正治療期間，須仔細全程監控糖尿病狀況
- D. 患有糖尿病者，皆不適合做齒顎矯正治療

19. 檢查矯正患者的顳顎關節 ( temporomandibular joint ) 功能時，下列何者是最重要的指標？

- A. 最大張口量
- B. 過去關節疼痛病史
- C. 過去關節雜響病史
- D. 觸診時肌肉疼痛

20. 齒顎矯正牙齒移動的理論，其中以「牙周膜壓力—張力 ( pressure-tension in the PDL ) 」理論所提出控制牙齒移動的訊號，不含下列那一項？

- A. 血流量改變
- B. 抑制前列腺素 ( prostaglandin ) 分泌
- C. 促進細胞激素 ( cytokines ) 分泌
- D. 受壓區氧供應量降低

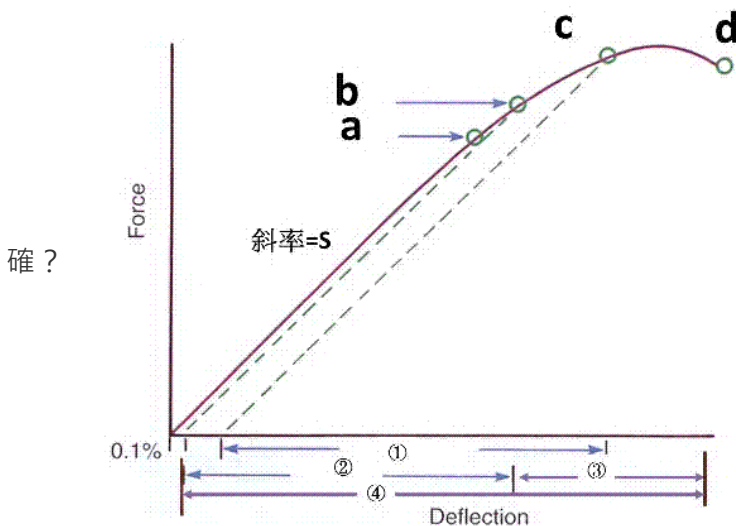
21. 根據壓力 - 張力理論 ( pressure-tension theory )，牙齒受力後牙周膜的初期反應可分為①活化細胞 ②牙周膜受壓迫引起血流量改變 ③形成或釋放化學信號，其發生順序為何？

- A. ②③①
- B. ③②①
- C. ③①②
- D. ①②③

22. 上顎快速擴大 ( rapid palatal expansion ) 作用的最主要骨縫為：

- A. frontomaxillary suture
- B. mid-palatal suture
- C. pterygopalatine suture
- D. zygomaticomaxillary suture

23. 根據此力量—變形曲線圖 ( force-deflection curve )，有關其曲線斜率之敘述，下列何者正



- A. 斜率代表物質之彈性模數 ( elastic modulus )
- B. 此斜率大小與物質彈性 ( springiness ) 成正比
- C. 此斜率大小與物質硬度 ( stiffness ) 成反比
- D. 鎳鈦合金線較不銹鋼線呈現較接近水平之曲線

24. 對於下顎唇側擋板 ( lip-bumper ) 的敘述，下列何者錯誤？

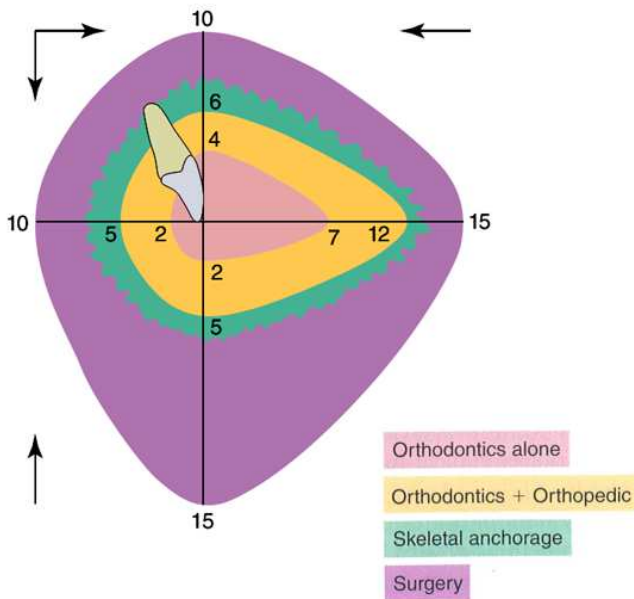
- A. 可讓大白齒向遠心側直立 ( upright distally )
- B. 可舒緩前牙區擁擠
- C. 建議使用於唇頰側肌肉張力較強的患者
- D. 前牙牙弓擴張為主動式擴張 ( active expansion )

25. 下列那些矯正裝置是屬於固定式裝置？①機能矯正裝置 ( activator ) ②生物功能矯正器 ( bionator ) ③

哈伯矯正裝置 ( Herbst appliance ) ④南斯氏弓線裝置 ( Nance holding arch )

- A. ③④
- B. ①④
- C. ②③
- D. ②④

26. 有關上顎門齒因齒列矯正所造成牙齒本身的移動範圍 ( envelope of discrepancy )，下列敘述何者錯誤？



- A. 上顎門齒可向前移動量大於可向後移動量
- B. 上顎門齒可突出量 ( extrusion ) 大於可內縮量 ( intrusion )
- C. 上顎門齒之內縮量很少大於2 mm
- D. 上顎門齒之向前移動量很少大於2 mm

27. 下列何種先天性顱顏病症之成因，與顱骨縫早期封閉 ( craniosynostosis ) 有關？

- A. 骨發生不全 ( osteogenesis imperfecta )
- B. 克魯氏症 ( Crouzon's syndrome )
- C. 唇腭裂 ( cleft lip and palate )
- D. 半邊小臉症 ( hemifacial microsomia )

28. 一位患者已花1年6個月的時間由甲醫師做齒顎矯正治療，由於患者對療效不滿意，便前往乙醫師之診所希望

換由乙醫師完成治療，此時乙醫師應做何處置較恰當？

- A. 義不容辭依照患者意願繼續治療
- B. 在患者面前批評甲醫師處置失當，以博得患者信賴
- C. 充分探究患者轉院之真正原因，並與甲醫師溝通了解患者治療相關問題後，找出解決問題之最佳方案
- D. 拒絕接手治療，以免發生醫療糾紛

29. 下列何者不是Frankl的行為評估量表 ( Frankl Behavioral Rating Scale ) 的優點？

- A. 簡單分類
- B. 可化成符號使用
- C. 對不合作之行為具敘述性
- D. 可作為研究的工具

30. 當躁動不合作之兒童於以手搗嘴 ( HOME ) 行為控制後，接續之最佳處理為下列何者？

- A. 繼續恐嚇
- B. 繼續再施以HOME
- C. 給予讚美或鼓勵
- D. 迅速治療

31. 1歲2個月小病人上顎正中門牙有大窩洞需作復形處理，下列何種行為處理手法最適當？

- A. 肢體束縛 ( restraining )
- B. 說明示範執行法 ( Tell-Show-Do )
- C. 親子隔離 ( parent-child separation )
- D. 以手覆口法 ( hand-over-mouth exercise )

32. 一位10歲小孩在診所內做完牙科治療後，患者家長要求使用漱口水來保持口腔衛生，下列那一種漱口水最不適當？

- A. 0.5% sodium hypochlorite
- B. 0.12% chlorhexidine
- C. 每天使用0.05% sodium fluoride
- D. 每週使用0.2% sodium fluoride

33. 根據研究飲食與齲齒關係的 Vipeholm study ( 1954 ) 中，下列敘述何者錯誤？

- A. 在用餐時的糖類攝取會顯著增加齲齒活性
- B. 飲食相同的人當中存在有齲齒活性的個別差異
- C. 較黏牙的糖類會導致齲齒活性明顯的增加
- D. 當糖類由飲食中去除時齲齒活性會降低

34. 下列關於牙齒大小 ( 近遠心長徑 ) 的敘述，何者正確？

- A. 用乳牙大小來預測永久齒之大小準確性很高
- B. 左右側同名齒的大小相近
- C. 牙齒大小受環境影響比受遺傳的影響大
- D. 不同齒群間牙齒總和的相關性很高

35. 一位8歲女童由家長帶來門診，主訴下顎門齒長在舌側，經測量牙齒近遠心寬度結果分別是：11 = 7 mm，21

= 7 mm · 12 = 5 mm · 22 = 5 mm · 31 = 5 mm · 41 = 5 mm · 32 = 5.5 mm · 42 = 5.5 mm · 根據下列Moyers  
 預估表格比對75%可能性，此女童尚未萌出之下顎恆犬齒及第一、第二小白齒之近遠心寬度總和應該是多少  
 mm？

測量值	19.5	20.0	20.5	21.0	21.5	22.0	22.5	23.0	23.5	24.0
上顎	20.6	20.9	21.2	21.5	21.8	22.0	22.3	22.6	22.9	23.1
下顎	20.1	20.4	20.7	21.0	21.3	21.6	21.9	22.2	22.5	22.8

- A.23.1
- B.22.8
- C.21.5
- D.21.0

36.3歲兒童有咬下唇習慣，下列何者觀念錯誤？

- A.年紀小不會有影響
- B.會造成下顎門牙舌側傾斜
- C.會讓下唇皮膚產生濕疹
- D.會造成上顎門牙外翻

37.白血病患者體內血小板數目在多少以下即必須停止所有牙科治療，進行輸血處置？

- A.2萬 / mL
- B.3萬 / mL
- C.4萬 / mL
- D.5萬 / mL

38.就下列各種保存方法中，何者對脫落 ( avulsed ) 牙齒之牙周膜活性傷害最大？

- A.自來水
- B.生理食鹽水
- C.口水
- D.酒精

39.一位12歲男孩10分鐘前因為跌倒，馬上由老師帶到牙科治療，經檢查後發現左上正中門牙牙冠斷裂，牙髓暴

露約0.1 mm，X光檢查牙根有斷裂現象，但無位移，則該牙要進行下列何種處置較恰當？

- A.根尖形成術 ( apexification )
- B.部分斷髓處理 ( partial pulpotomy )
- C.根管治療 ( root canal therapy )
- D.拔牙

40.唐氏症兒童於嬰兒時期罹患白血病之機率为一般兒童之幾倍？

- A.2倍
- B.5倍
- C.10倍
- D.100倍

41.關於孩童行為誘導 ( behavior guidance ) 的敘述，下列何者正確？

- A. 熟練完美的治療技術可獲得兒童對醫師的配合度
- B. 醫師熟練的溝通技巧為行為誘導重要的第一步
- C. 父母與孩童的溝通比父母與醫師的溝通重要
- D. 父母與孩童的溝通比醫師與孩童的溝通重要

42. 關於幼兒早發性齲齒 ( Early Childhood Caries · ECC ) 的定義，下列何者正確？

- A. 36個月以下 dmfs > 3
- B. 71個月以下，dmfs ≥ 1
- C. 3歲 ~ 4歲，dmfs ≥ 5
- D. 滿5歲，dmfs ≥ 7

43. 根據研究顯示，目前最有效、經濟的預防齲齒之方法為？

- A. 飲水加氟
- B. 溝隙封填劑
- C. 木糖醇口香糖
- D. 刷牙

44. 為了避免引起早發性齲齒 ( ECC )，建議父母應在幾歲開始給嬰幼兒改用杯子進食之習慣？

- A. 約6個月大
- B. 約12個月大
- C. 約36個月大
- D. 約71個月大

45. 有關phenytoin導致牙齦增生之敘述，下列何者錯誤？

- A. 牙齦會呈現粉紅但堅實的腫大
- B. 劇烈疼痛
- C. 探診時不易流血
- D. 通常需要手術切除增生的牙齦

46. 下顎角 ( gonial angle ) 之上部角 ( upper compartment ) 與下部角 ( lower compartment ) 的大小或比率可

以用來評估：

- A. 下顎骨的發育方向
- B. 下顎枝的發育量
- C. 下顎骨體的發育量
- D. Condyle的發育方向

47. 根據學者調查，出生牙 ( natal teeth ) 或新生兒牙 ( neonatal teeth ) 約85%屬於：

- A. 上顎乳門齒
- B. 下顎乳門齒
- C. 上顎乳臼齒
- D. 下顎乳臼齒

48. 由5歲時的乳牙末端平面 ( terminal plane ) 預測12歲時的最終上下第一大臼齒的咬合關係，下列敘述何者最有可能發生？



- A.遠心階 ( distal step ) → 安格氏第一類 ( Angle's Class I )  
B.遠心階 ( distal step ) → 安格氏第二類 ( Angle's Class II )  
C.近心階 ( mesial step ) → 安格氏第二類 ( Angle's Class II )  
D.近心階 ( mesial step ) → 牙尖對牙尖 ( cusp to cusp )
- 49.混合齒列早期，因下顎第二乳白齒早期喪失而可能造成的問題，下列何者正確？  
A.上下第一大白齒的舌側錯咬 ( lingual crossbite )  
B.下顎第二小白齒的埋伏  
C.下顎第一乳白齒的挺出 ( elongation )  
D.下顎第一大白齒的異位萌發 ( ectopic eruption )
- 50.當牙齒大小及牙弓大小不平衡時 ( tooth size / arch size imbalances )，會導致下列幾種狀況，何者錯誤？  
A. 牙齒排列擁擠  
B. 較深的史比氏曲線 ( curve of Spee )  
C. 前牙開咬  
D. 牙齒排列有空隙
- 51.關於第一大白齒的異位萌發 ( ectopic eruption )，下列敘述何者錯誤？  
A.可分為可逆性 ( reversible ) 與非可逆性 ( irreversible )  
B.上顎發生率較下顎為高  
C.只發生在一個象限  
D.有家族性
- 52.序列拔牙 ( serial extraction )，應用於混合齒列 Class I 咬合且沒有足夠空間給牙齒萌發時，其最佳拔除牙齒的順序為何？  
A.第一乳白齒→第一小白齒→乳犬齒  
B.乳犬齒→第一乳白齒→第一小白齒  
C.乳犬齒→第二乳白齒→第一小白齒  
D.第一小白齒→乳犬齒→第一乳白齒
- 53.血友病患若無凝血因子補充的情形下，牙科處置時下列何種麻醉方式較合適？  
A.阻斷麻醉  
B.深部浸潤麻醉  
C.牙周膜內注射麻醉  
D.富含血管鬆軟組織之浸潤麻醉
- 54.有些兒童牙科患者會罹患病毒性疾病，下列何種是屬於RNA病毒感染？  
A.後天免疫缺乏症候群 ( AIDS )  
B.單純性泡疹 ( herpes simplex virus )  
C.水痘 ( varicella )  
D.帶狀泡疹 ( zoster )
- 55.檢測有無急 / 慢性兒童B型肝炎感染時，最常用的檢測方法是檢查血清中的何種項目：  
A.HBs Ag

- B.HBs Ab
- C.HBc Ab
- D.HBc Ag

56. 兒童乳齒外傷造成後繼恆齒門牙鈣化不良 ( hypocalcification ) ，通常在幾歲以前影響最大？
- A. 4歲
  - B. 6歲
  - C. 7歲
  - D. 8歲
57. 一位11歲男童因跌倒造成左側上顎正中門齒內縮 ( intrusive luxation ) ，比右側未受影響的門齒內縮了7 mm ，完全無動搖度。放射線檢查發現牙根已形成完全，並無發現斷裂跡象。下列何者為較適當的治療方式？
- A. 先不予復位也不固定，密切觀察
  - B. 直接復位以無彈性方式固定 ( rigid fixation ) 兩週，儘快完成根管治療
  - C. 使用矯正裝置以較輕力量漸進復位，儘快進行牙髓清除，髓腔內先以氫氧化鈣充填
  - D. 直接復位後以彈性方式固定 ( flexible fixation ) 兩週
58. 有關腦性麻痺病人的口腔狀況之敘述，下列何者最不恰當？
- A. 常會有咀嚼與吞嚥問題
  - B. 口腔內、外肌肉不協調容易造成不正咬合
  - C. 常見有磨耗現象，最終易引發顛顎關節問題
  - D. 容易跌倒而造成下顎前牙外傷
59. 唐氏症 ( Down's syndrome ) 患者口腔徵候，下列何者錯誤？
- A. 口呼吸
  - B. 開咬
  - C. 巨舌畸形
  - D. 高齶齒率
60. 下列那一類的兒童患者適合接受笑氣鎮靜術 ( N<sub>2</sub>O - O<sub>2</sub> sedation ) ？
- A. 鐮刀型貧血 ( sickle cell anemia )
  - B. H1N1流感
  - C. 一般性感冒
  - D. 急性中耳炎

61. 某醫師對100名成人做牙周病篩檢，同一人的指標牙由甲、乙二名牙周病專科醫師分別作探測，其結果如下：

		乙醫師		
		結果為牙周病	結果不為牙周病	合計
甲醫師	結果為牙周病	10	5	15
	結果不為牙周病	10	75	85
	合計	20	80	100

若想了解這二名醫師在判讀上的一致性時，應用以下那種方法檢視？

- A. Kappa coefficient

- B. McNemar test
- C. Sign test
- D. Log-rank test

62. Stephan Curve與下列何種口腔疾病最有關？

- A. 齲齒
- B. 牙周疾病
- C. 口腔癌
- D. 咬合不正

63. 下列預防齲齒之氟化物中，何者之氟離子濃度最高？

- A. 加氟自來水
- B. 含氟漱口水
- C. 氟鹽
- D. 氟漆

64. 對於無法實施飲水加氟的國家，下列何者為世界衛生組織建議採用的替代措施？

- A. 專業局部塗氟
- B. 食鹽加氟
- C. 氟錠
- D. 含氟漱口水

65. 在決定社區口腔健康計畫議題之優先順序時，考量因素不包含：

- A. 口腔健康問題盛行率
- B. 民眾的年齡分布
- C. 目標族群之人數
- D. 高危險群體

66. 健康教育診斷模式 ( PRECEDE-PROCEDE model ) 中，找出由健康問題所引起的社會問題，應歸類在那一階段？

- A. 社會診斷
- B. 流行病學診斷
- C. 行為與環境診斷
- D. 教育與組織診斷

67. 一位司機常說：「嚼食檳榔沒什麼大不了啦！我爸一輩子都在吃檳榔，到九十幾歲身體還不是健健康康？」

你認為這位司機嚼食檳榔的行為屬於行為改變階段 ( the stages of change ) 之那一個階段？

- A. 行動期 ( action )
- B. 準備期 ( preparation )
- C. 意圖期 ( contemplation )
- D. 無意圖期 ( precontemplation )

68. 理性行動理論 ( Theory of Reasoned Action ) 概念架構中，下列何項不是直接或間接影響健康行為的因素？

- A. 自我效能 ( self-efficacy )

B.對行為的態度 ( attitude toward the behavior )

C.行為意向 ( behavioral intention )

D.主觀規範 ( subjective norm )

69.有關「臺灣口腔健康監測系統 ( Taiwan National Oral Health Surveillance System, T-NOHSS )」之敘述，下列何者錯誤？

A.其構思源於美國疾病管制及預防中心 ( Center for Disease Control and Prevention, CDC )

B.相較於傳統的口腔健康調查 ( oral health survey )，每發現一名需矯治個案所需花費，T-NOHSS較高

C.T-NOHSS的四大核心價值為：有效、迅速、簡單、經濟

D.是以行政及決策為目的之口腔健康篩檢

70.依據世界衛生組織於2013年發行之第五版口腔健康調查的基本方法 ( Oral Health Surveys, Basic Methods, 5<sup>th</sup> ed., WHO, 2013 )，下列敘述何者錯誤？

A.使用CPI probe來確認所看到的牙齒表面的蛀洞

B.暫時填補的恆牙屬於DMFT index的D

C.對於年齡 < 30歲者，因接受矯正治療而拔除的牙齒，不屬於DMFT index的M

D.恆牙因嚴重齲齒拔除而做植牙屬於DMFT index的F

71.根據世界衛生組織2009年出版的「WHO Guidelines on Hand Hygiene in Health Care」中，對於洗手順序建議的七大步驟口訣為？

A.內、外、夾、弓、大、立、完

B.濕、搓、沖、捧、擦、甩、烘

C.濕、搓、沖、擦、捧、甩、烘

D.大、立、完、內、外、夾、弓

72.依據世界衛生組織的現況報告，下列何者正確？①全球15~20%的35~44歲中年人有嚴重的牙周炎 ②全球30~40%的35~44歲中年人有嚴重的牙周炎 ③全球65~74歲老年人有15%全口無牙 ④全球65~74歲老年人有30%全口無牙

A.①③

B.①④

C.②③

D.②④

73.在臺灣的中等收入家庭，針對就讀小學一年級的6歲半兒童，政府提供了那些口腔預防保健補助？①加氟鹽 ②含氟漱口水計畫 ③加氟牛奶 ④臼齒窩溝封填 ( pit and fissure sealant )

A.①②

B.①③

C.②③

D.②④

74.下列有關在進行特殊需求者牙科治療時，使用張口器的敘述，何者錯誤？

A.特殊需求者不開口時，可先進行口腔按摩以軟化口腔周圍肌肉，再使用張口器

B.若特殊需求者牙關緊閉，必須加重力量將張口器置入

- C. 需要用橡皮套管或紗布包覆張口器的金屬表面
- D. 可在特殊需求者嘴唇四周先塗佈凡士林來增加潤滑度
75. 唐氏症病人大部分是那一類血行性病毒感染的帶原者？
- A. B型肝炎
- B. C型肝炎
- C. D型肝炎
- D. E型肝炎
76. 在治療自閉症病人時，對於病人的行為控制，除傳統所使用的「tell、show、do」之外，應該再加上什麼才足夠？
- A. stop
- B. feel
- C. cause
- D. enforce
77. 下列那一項疾病並不會增加牙周病的嚴重度？
- A. 慢性腎衰竭尿毒症
- B. 糖尿病
- C. 攝護腺肥大
- D. 停經後的骨質疏鬆症
78. 有關牙科X光檢查，下列敘述何者正確？
- A. 病人照射一張根尖X光片即使不穿鉛衣，造成胎兒畸形發生率低於自然輻射者
- B. 使用傳統X光底片時，應儘量使用低速底片，以降低幅射風險
- C. 為病人每半年進行口腔健康檢查時，應包括例行性X光檢查
- D. 為降低幅射風險，應儘量使用短錐、低伏特之照射方法
79. 有關牙科隨機臨床分派試驗中的split mouth clinical trial研究設計的陳述，下列何者錯誤？
- A. 在相同個體的口腔中同時施行實驗與對照介入，因此可減少干擾因子帶來的資料異質性
- B. 相較於平行研究設計的隨機分派試驗，所需收案的病人數較多
- C. 需使用相依資料 ( dependent data ) 的統計方法進行分析
- D. 需注意殘餘效應 ( cross-over effect )
80. 承上題，若測量結果為病人的生活品質 ( 分為好、壞兩類 )，則應用何種統計方法進行檢定？
- A. 卡方檢定
- B. McNemar檢定
- C. 兩個樣本t檢定
- D. 成對t檢定