

101年第一次專門職業及技術人員高等考試牙醫師考試分試考試、醫事放射師、助產師、物理治療師、職能治療師、呼吸治療師、獸醫師考試

代 號：2301

類科名稱：牙醫師（一）

科目名稱：牙醫學(二)（包括口腔病理學、牙科材料學、口腔微生物學、牙科藥理學等科目及其臨床相關知識）

考試時間：1小時

座號：\_\_\_\_\_

※注意：本試題禁止使用電子計算器

1. Dilaceration是指下列何者？
  - A. 牙根連合
  - B. 牙根彎曲
  - C. 牙冠黏連
  - D. 牙冠增加
2. 下列何者為乳牙根尖感染導致恆牙牙釉質發育缺陷的名稱？
  - A. dental fluorosis
  - B. syphilitic hypoplasia
  - C. Turner's hypoplasia
  - D. abfraction
3. 非症候群相關之多顆贅生齒（multiple supernumerary teeth）最常發生的部位在下列何處？
  - A. 上顎大白齒區
  - B. 下顎大白齒區
  - C. 上顎小白齒區
  - D. 下顎小白齒區
4. 下列症候群中，何者易出現多牙（hyperdontia）之情形？
  - A. 黎蓋氏症候群（Rieger syndrome）
  - B. 戈林症候群（Gorlin syndrome）
  - C. 外胚層發育異常（Ectodermal dysplasia）
  - D. 嘉德耐氏症候群（Gardner syndrome）
5. 芽生菌病（blastomycosis）是屬於下列何種感染所致？
  - A. 細菌
  - B. 黴菌
  - C. 病毒
  - D. 立克次小體
6. 下列何者是造成血管神經性水腫（angioneurotic edema）最可能的原因？
  - A. 放射線治療
  - B. 藥物或食物過敏
  - C. 副甲狀腺機能亢進
  - D. 血管瘤
7. 下列何種情況不會造成乾口症（xerostomia）？
  - A. 薛格倫氏症候群（Sjögren syndrome）
  - B. 服用methyldopa藥物
  - C. 腹式呼吸法（abdominal breathing）
  - D. 糖尿病（diabetes mellitus）
8. 下列唾液腺中，何者出現良性腫瘤及惡性腫瘤的機率最接近？
  - A. 腮腺
  - B. 顎下腺
  - C. 舌下腺
  - D. 小唾液腺
9. 下列何種病變之放射線影像易顯示牙齒漂浮於空氣中（floating in air）影像？
  - A. 地中海貧血（thalassemia）
  - B. 白血病（leukemia）
  - C. 蘭格罕氏細胞組織細胞增多症（Langerhans cell histiocytosis）
  - D. 紫斑症（purpura）
10. 罹患骨肉瘤（osteosarcoma）的病人根尖放射線影像常會顯現出下列何種影像？
  - A. 牙周韌帶空間變短
  - B. 牙周韌帶空間變寬
  - C. 牙周韌帶空間消失
  - D. 牙周韌帶空間呈現三角形

11. 下列何者與Inflammatory bowel disease較無關連？
- 粥狀瀉疾病 (Celiac sprue)
  - 局部性腸炎 (Crohn's disease)
  - 疣生膿性口炎 (Pyostomatitis vegetans)
  - 尋常性天疱瘡 (Pemphigus vulgaris)
12. 鉛中毒時口腔可見牙齦邊緣形成藍色的鉛線 (lead line)，此主要是下列何種化學物質沈積之結果？
- 硫化鉛
  - 硫酸鉛
  - 碘化鉛
  - 碳酸鉛
13. 一個15歲的男孩在鼻咽部 (nasopharynx) 長了一個腫瘤，外觀呈淡灰色，有彈性，男孩主訴發生鼻塞及流鼻血的情形已有3個星期。經醫師檢查及影像分析，知此腫瘤位居鼻咽部 (nasopharynx) 並向右側上顎竇 (maxillary sinus) 擴展；血管攝影發現此腫瘤為一個高度血管性的病變。試問下列關於此病變的敘述，何者最適切？
- 病變為鼻咽癌 (nasopharyngeal carcinoma)
  - 病變為鼻咽部血管纖維瘤 (nasopharyngeal angiofibroma)
  - 病變和androgen receptor無關
  - 病變切除後，易再發
14. 下列關於變形性骨炎 (osteitis deformans, Paget's disease of bone) 的敘述，何者正確？
- 骨頭變薄、變大、耐重力低
  - 骨頭變厚、變小、耐重力低
  - 骨頭變厚、變大、耐重力低
  - 骨頭變厚、變小、耐重力高
15. 在例行的根尖放射線影像，你發現如圖的變化。臨床上，你如何來鑑別診斷lateral radicular cyst或是lateral periodontal cyst？



- 根據病灶發生的位置
  - 根據病灶表現的放射線透視區的邊緣形狀
  - 根據所影響到的牙齒活性
  - 根據組織切片的結果
- 16.

一位4歲小女孩經常出現吞嚥、發音及呼吸困難等臨床症狀，口腔檢查發現患者舌後部有一大結節腫塊阻塞呼吸道 (圖A)，圖B為頭頸部碘同位素核醫掃描之圖像，根據上述資訊您認為此腫塊最可能之診斷為下列何者？

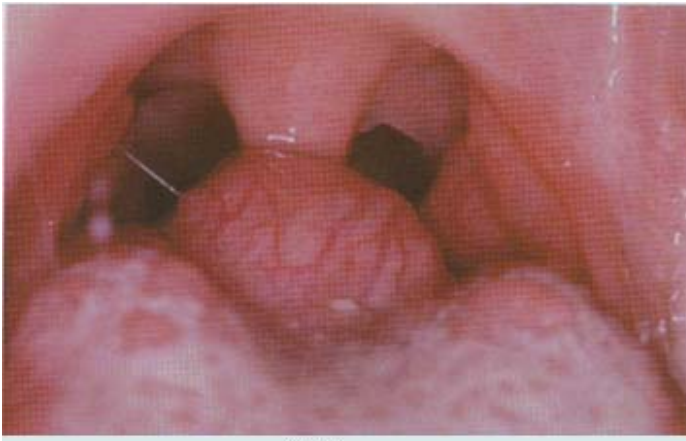


圖 A



圖 B

- A.軟骨性迷離瘤 (cartilaginous choristoma)  
 B.肥大之輪廓狀乳突 (hyperplastic circumvallate papilla)  
 C.甲狀腺舌管囊腫 (thyroglossal duct cyst)  
 D.舌甲狀腺 (lingual thyroid)
- 17.下列有關口腔部位電灼傷 (electrical burns) 的敘述，何者錯誤？  
 A.大部分為電弧 (arc type) 型式  
 B.唾液可為導電物質  
 C.大部分發生在40歲以上的成人  
 D.唇部為最常見的位置
- 18.創傷性潰瘍 (traumatic ulceration) 最常見的部位為：  
 A.硬腭  
 B.舌  
 C.牙齦  
 D.口底
- 19.AIDS患者長期服用zidovudine (AZT) 易造成何種口腔變化？  
 A.口腔黏膜變黑  
 B.口腔黏膜下纖維化  
 C.口腔白斑形成  
 D.口腔黏膜疣狀增生
- 20.復發性口瘡性潰瘍 (recurrent aphthous ulcerations) 的發生與下列何種細胞的變化關係密切？  
 A.T lymphocytes  
 B.B lymphocytes  
 C.plasma cells  
 D.Tzanck cells
- 21.使用人工肉桂味添加物 (artificial cinnamon flavoring) 之牙膏所造成的接觸性口腔炎 (contact stomatitis)，其牙齦上的表現常類似下列何者？  
 A.desquamative gingivitis  
 B.strawberry gingivitis  
 C.plasma cell gingivitis  
 D.scorbutic gingivitis
- 22.當患者出現呼吸道壞死性肉芽腫性病變，壞死性腎絲球體性腎炎合併全身性脈管炎及口腔有草莓樣齒齦炎 (strawberry gingivitis)。下列何者是最有可能的診斷？  
 A.庫欣氏症候群 (Cushing's syndrome)  
 B.亞瑟氏症候群 (Ascher syndrome)  
 C.貝歇氏症候群 (Behçet's syndrome)  
 D.魏格納氏肉芽腫 (Wegener's granulomatosis)
- 23.下列何者為惡性腫瘤特徵？①許多有絲分裂 ②多形性上皮細胞 ③核濃染上皮細胞 ④核質比增加  
 A.只有①②  
 B.只有③④  
 C.只有①③④  
 D.①②③④
- 24.一位20多歲的男性患者，外形修長及手臂纖細而肌肉無力，口腔內頰側及舌頭可見多個神經瘤 (neuroma)，最近病患常出現厲害的盜汗，拉肚子且血壓明顯升高。經過生化檢查發現病患血

中有升高的鄰苯二酚胺 (catecholamine) 並發現腎上腺有腫瘤，病患最可能得到多發性內分泌腺瘤症候群 (multiple endocrine neoplasia syndrome) 的第幾型？

- A.第1型
- B.第2A型
- C.第2B或3型
- D.第2C型

25. 一位3歲小孩，右臉頰有粉紅到紫色的斑塊病變，此病變似乎沿三叉神經的走向分佈，經過3年，病變未消退，反而加深加大。經部分切片檢查，病變以充血性血管增生為主。下列敘述何者正確？

- A.此病變為良性的腫瘤，但仍有危險性，因可造成明顯的血小板減少症 (thrombocytopenia)
- B.此病變在成年後會自動消退
- C.此為一種體染色體異常的遺傳性疾病
- D.病人口內的同側黏膜，以及腦部也可能會出現病變

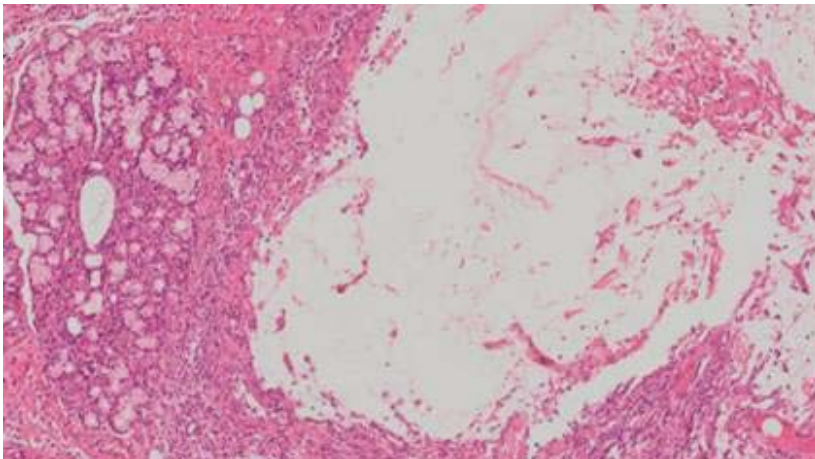
26. 顯微鏡觀察常可發現黏液細胞 (mucous cell) 之顎骨內囊腫，最有可能是下列何者？

- A.腺狀齒源性囊腫 (glandular odontogenic cyst)
- B.外傷性骨囊腫 (traumatic bone cyst)
- C.動脈瘤性骨囊腫 (aneurysmal bone cyst)
- D.鼻唇囊腫 (nasolabial cyst)

27. 下列何囊腫產生時，會造成原位牙齒之缺牙 (missing) ？

- A.含牙囊腫 (dentigerous cyst)
- B.始基囊腫 (primordial cyst)
- C.牙泡囊腫 (follicular cyst)
- D.裂隙囊腫 (fissural cyst)

28. 10歲男性病患主訴下唇有一淺藍色無痛軟腫脹，已有一週之久，病患常有常咬下唇的習慣。顯微鏡檢查如下圖，此病變的病理診斷為下列何者？



- A.齒源性黏液瘤 (odontogenic myxoma)
- B.黏液表皮樣瘤 (mucoepidermoid carcinoma)
- C.黏液囊腫 (mucocele)
- D.腺樣囊狀癌 (adenoid cystic carcinoma)

29. 物體能夠承受與物體中軸在同一軸線上且方向是相對向的作用力稱為：

- A.抗壓強度 (compressive strength)
- B.抗張強度 (tensile strength)
- C.抗剪強度 (shear strength)
- D.抗撓強度 (transverse strength)

30. 下列何種因素可能導致蠟型 (wax pattern) 發生變形？①外力 ②殘存應力釋放 ③蠟材料自身的流動性 (flow) 與所處的環境溫度 ④蠟材料所處的環境濕度

- A.①②③
- B.①②④
- C.①③④
- D.②③④

31. 下列何者是牙科用石膏與硬石膏在凝固反應中的加速劑 (accelerator) ？

- A.血液
- B.唾液
- C.硼砂
- D.2%的硫酸鉀溶液

32. 下列何種牙科用石膏製品的凝固膨脹值 (setting expansion) 最低？
- 模型用石膏 (Type II, model plaster)
  - 牙科用硬石膏 (dental stone)
  - 高強度牙科用硬石膏 (high-strength dental stone)
  - 高膨脹高強度牙科用硬石膏 (high-expansion, high-strength dental stone)
33. 加成型矽膠 (addition type silicone) 聚合後，一小時內不要倒石膏模的原因是因為：
- 須等其彈性恢復，以減少石膏模的變形量
  - 聚合反應尚未完全結束
  - 太早倒石膏模，會使印模膠與石膏模不易分離
  - 會產生氣體，造成石膏模有孔洞
34. 下列有關Pd-Ag陶瓷燒附合金的敘述，何者錯誤？
- 其elastic modulus是貴金屬合金系列中表現較差的一種
  - 會發生綠變色，但與陶瓷結合合力不錯
  - Ag可用來調節此合金之熱膨脹係數
  - 可選用特殊陶瓷減少綠變色
35. 下列有關陶瓷熔合用合金之敘述，何者正確？
- 所採用之金合金熱膨脹係數應低於陶瓷之熱膨脹係數
  - 陶瓷要很理想地燒附在金屬上，二者之熱膨脹值應維持在 $5 \times 10^{-6} \text{ } ^\circ\text{C}$ 之間
  - 金合金熔點應高於陶瓷 $170$ 至 $280 \text{ } ^\circ\text{C}$
  - 可添加銮 (indium) 來提升結合強度
36. 下列的牙科複合樹脂中，何者的填料粒度 (particle size) 最大？
- 傳統型 (traditional)
  - 混雜型 (hybrid)
  - 微粒型 (microfilled)
  - 流動型 (flowable hybrid)
37. 下列有關磷酸結合包埋粉成分的敘述，何者錯誤？
- 耐火材料為矽土
  - 黏結材料為氧化鎂和磷酸鹽
  - 不含有少量化學性調節劑以及其他添加劑
  - 液體為矽土懸浮液 (colloidal silica suspension)
38. 下列何者可作為金合金鑄造體 (gold casting alloy) 包埋材的黏結材料 (binder material)？① $\alpha$ -calcium sulfate hemihydrate ②phosphate ③ethyl silicate ④quartz
- 只有①
  - 只有①②
  - 只有②③
  - ①②③④
39. 以凝膠 (gel) 方式酸蝕的缺點為：
- 不易固位，容易過度酸蝕
  - 容易有氣泡，造成不均勻的酸蝕
  - 需較久的酸蝕時間
  - 不可用於牙本質的酸蝕
40. 下列關於黏著劑 (bonding agent) 的敘述，何者正確？
- 深層牙本質 (deep dentin) 較淺層牙本質 (superficial dentin) 的黏著強度大
  - 溫度循環 (thermal cycling) 產生的應力，會使黏著強度減弱
  - 牙齒經表面漂白後，須經一個月後才能使用黏著劑做樹脂充填
  - 有效的黏著表面，在塗過黏著劑後，必須是表面仍呈粗糙的
41. 下列有關氫氧化鈣黏合劑的敘述，何者錯誤？
- 可作為窩洞底墊
  - 可以作為直接覆髓材料
  - 具很高的機械強度
  - 可以誘導修復性牙本質的產生
42. 下列那一種牙科黏合劑 (dental cement) 的調拌，臨床上最常用冷凍調拌法 (frozen slab method) 來延長工作時間？
- 氧化鋅丁香油酚黏合劑 (zinc oxide-eugenol cement)
  - 聚羧酸鹽黏合劑 (polycarboxylate cement)
  - 磷酸鋅黏合劑 (zinc phosphate cement)
  - 樹脂黏合劑 (resin cement)
43. 下列有關牙科用石膏性質的敘述，何者正確？

- A.石膏100g與水50ml混合時，其水粉比例為2.0  
 B.調拌石膏時，水溫與環境溫度愈高，凝結膨脹（setting expansion）愈小  
 C.吸濕性凝結膨脹（hygroscopic setting expansion）量比一般的凝結膨脹量大  
 D.在石膏內添加加速劑可增加機械強度，反之添加減速劑可降低機械強度
- 44.一般來說，錐料金屬（filler metal, solder）之流動溫度（flow temperature）應比受錐金屬（substrate metal）之固態溫度（solidus temperature）低幾度？  
 A.38℃  
 B.56℃  
 C.76℃  
 D.98℃
- 45.在火焰錫接（torch soldering）中，那一種燃料可以產生最高的熱含量（heat content）？  
 A.氫氣（hydrogen）  
 B.天然氣（natural gas）  
 C.丙烷（propane）  
 D.乙炔（acetylene）
- 46.鑄造時會產生漩渦性氣孔（turbulence porosity）之原因，下列何者正確？  
 A.鑄造壓力過大  
 B.鑄道與蠟型成銳角  
 C.鑄道直徑過粗  
 D.燒卻（burn out）溫度過高
- 47.下列常用的牙科材料中，何者線性熱膨脹係數最大？  
 A.嵌體用蠟  
 B.丙烯酸樹脂  
 C.汞齊  
 D.陶瓷
- 48.生物相容性測驗中常用的MTT test，是用於檢測下列何種細胞功能？  
 A.細胞膜的通透性  
 B.蛋白質的合成  
 C.酵素之活性  
 D.自我凋零
- 49.熱聚完成樹脂義齒基底（resin denture base）後，下列何者為正確的減少變形（warping）之方法？  
 A.拆開包埋盒（deflasking）前，義齒包埋盒（denture flask）需急速冷卻至低溫  
 B.拆開包埋盒（deflasking）前，義齒包埋盒（denture flask）先室溫冷卻（bench cool），再浸水冷卻  
 C.拆開包埋盒（deflasking）後，義齒基底需先浸泡於酒精中消毒  
 D.拆開包埋盒（deflasking）後，義齒基底需置放於乾燥箱中防潮
- 50.關於牙科用微粒子型樹脂（microfilled resin）的敘述，下列何者錯誤？  
 A.其填料（filler）的主要成分為二氧化矽（silica）  
 B.其填料（filler）的體積含量約為32~50%  
 C.聚合收縮（polymerization shrinkage）量比微混雜樹脂（microhybrid resin）大  
 D.較不適合應用於第五類窩洞充填
- 51.有關牙科鑄造合金與其包埋材之敘述，下列何者正確？  
 A.鈷鉻合金－磷酸結合包埋材－鑄造溫度約1000℃  
 B.鈦鋁鈮合金－石膏結合包埋材－鑄造溫度約1000℃  
 C.第一類金合金－磷酸結合包埋材－製作活動假牙之支架  
 D.商業用純鈦金屬－石膏結合包埋材－製作二級窩洞之嵌體
- 52.聚羧酸鋅黏合劑（zinc polycarboxylate cement）具下列何種性質？  
 A.導熱及導電性強，不宜黏合金屬贖復物或矯正器  
 B.可以與牙齒以化學性鍵結力黏合  
 C.具抗齲齒生成性質（anticariogenic property）  
 D.調拌初期，其強酸性會造成牙髓刺激（pulp irritation）
- 53.下列何種細菌會產生孢子（spore）？  
 A. *Streptococcus*  
 B. *Lactobacillus*  
 C. *Bacillus* and *Clostridium*  
 D. *Actinomyces*
- 54.下列何者是 *Streptococcus pyogenes* 的superantigen？

- A.M-protein  
B.F-protein  
C.Heat-labile toxin (speA或speB)  
D.Streptolysin S
- 55.有關形成生物膜 (biofilm) 細菌特性的敘述，下列何者錯誤？  
A.細菌生長緩慢  
B.生物膜中細菌較不容易被抗生素殺死  
C.免疫細胞容易進入生物膜結構，清除細菌  
D.生物膜是由多種細菌及其產生之多醣體所包裹形成
- 56.下列細菌何者與傷口感染，敗血症及中毒性休克症候群 (toxic shock syndrome) 最有相關？  
A.金黃色葡萄球菌 (*Staphylococcus aureus*)  
B.化膿性鏈球菌 (*Streptococcus pyogenes*)  
C.梭狀菌屬 (*Clostridium spp.*)  
D.白喉棒狀桿菌 (*Corynebacterium diphtheriae*)
- 57.下列何者為oseltamivir (克流感, Tamiflu) 抑制流感病毒 (influenza virus) 最主要的作用機轉？  
A.抑制病毒神經胺酸酵素 (neuraminidase) 的活性  
B.抑制病毒蛋白質分解酵素 (protease) 的活性  
C.抑制病毒的包裝步驟，使病毒顆粒無法形成  
D.抑制病毒RNA的合成
- 58.愛滋病 (acquired immunodeficiency syndrome, AIDS) 病患，可能會有伺機性感染 (opportunistic infection) 發生，下列何者與愛滋病病患的伺機性感染最沒有關聯？  
A.Histoplasmosis  
B.Cytomegalovirus disease  
C.Candidiasis  
D.Actinomycosis
- 59.下列有關唾液中主動的 (active) 防禦成分之敘述，何者錯誤？  
A.溶解酶 (lysozyme) 會造成細菌細胞壁的溶解  
B.乳酸過氧化酶 (lactoperoxidase) 會催化OSCN<sup>-</sup>的形成來破壞細菌的蛋白質  
C.乳鐵蛋白 (lactoferrin) 會結合鐵離子，使細菌生長受阻  
D.分泌性免疫球蛋白-A (s-IgA) 可緩衝無機酸
- 60.牙周病菌導致牙周病的機制 (mechanism)，下列何者錯誤？  
A.*P. gingivalis*產生蛋白質分解酶 (protease) 一來分解牙齦蛋白質得到養分快速生長，二來分解免疫球蛋白及補體，逃避免疫反應  
B.*P. gingivalis*藉由刺激造纖維細胞產生細胞激素IL-1和TNF- $\alpha$ ，促進骨質吸收 (bone resorption)，造成骨質流失  
C.*P. gingivalis*細菌利用表面pili黏附到牙齦溝上皮細胞  
D.*A. actinomycetemcomitans*產生白血球毒素 (leukotoxin)，造成白血球細胞溶解
- 61.口腔微生物的增添 (acquisition)，下列敘述何者錯誤？  
A.嬰兒出生後，口腔中最先出現的是突變形鏈球菌 (*Streptococcus mutans*)  
B.涎鏈球菌 (*Streptococcus salivarius*) 製造細胞外物質 (extracellular polymers) 提供放線菌屬 (*Actinomyces spp.*) 細菌之附著  
C.一歲時主要的菌種為鏈球菌屬 (*Streptococcus spp.*) 細菌  
D.成年戴假牙的患者，白色念珠菌 (*Candida albicans*) 大量增加
- 62.Secretory component在IgA雙體穿過mucosal epithelial cells時加入成爲sIgA，此secretory component由下列何者製造？  
A.Endothelial cell  
B.Epithelial cell  
C.B cell  
D.T cell
- 63.哺乳類 (mammalian) 所特有的Toll-like receptors (TLRs) 用來辨認及結合感染原 (microbial components) 之接受器，多位在人體那種細胞之表面？  
A.紅血球 (red blood cells)  
B.巨噬細胞 (macrophages)  
C.體細胞 (somatic cells)  
D.自然殺手細胞 (NK cells)
- 64.有關利用酒精滅菌之敘述，下列何者錯誤？  
A.可完全殺死細菌孢子

- B.對皮膚有刺激性  
C.對黴菌殺菌效果不好  
D.塑膠製品常用酒精塗拭容易變硬
- 65.下列那一種抗生素會與鈣離子結合，故不宜與牛奶一起服用？  
A.Amoxicillin  
B.Streptomycin  
C.Erythromycin  
D.Tetracycline
- 66.下列何者為promethazine在臨床使用上達到鎮靜效果之正確用量與給藥時間？  
A.成年人於睡前口服給藥時，建議給予25~75mg  
B.成年人於白天口服給藥時，每天給藥2次，每次建議給予60~95mg  
C.6~10歲小孩睡前口服給藥時，建議給予30~45mg  
D.1~5歲小孩白天口服給藥時，建議三餐飯前各給予25mg
- 67.下列有關高血脂症的敘述，何者錯誤？  
A.併發症為動脈硬化症、心臟血管疾病、冠狀動脈疾病、腦血管疾病  
B.低密度脂蛋白（LDL）又稱為「壞膽固醇」  
C.血脂蛋白中乳糜粒脂蛋白（chylomicrons）含脂肪最多  
D.血脂蛋白中乳糜粒脂蛋白（chylomicrons）之顆粒最小
- 68.使用salbutamol治療氣喘症時以何種給藥法最好？  
A.口服給藥法  
B.肌肉注射給藥法  
C.靜脈注射給藥法  
D.噴霧吸入法
- 69.Methyldopa之降血壓作用是因為能刺激下列那一部位之 $\alpha$ -2接受體（receptor）？  
A.腦幹  
B.周邊神經  
C.大腦縫線核  
D.小腦
70. Tranexamic acid可用於協助治療血友病患者之出血，其主要之作用機轉為何？  
A.促進第八因子（factor VIII）之合成  
B.促進血管內皮釋放出第八因子（factor VIII）  
C.抑制血液中第八因子（factor VIII）之分解  
D.抑制組織中胞漿素原（plasminogen）之作用
- 71.有關高血壓治療藥物副作用之描述，下列何者錯誤？  
A.Vasodilator可產生心悸（palpitation）  
B.Angiotensin-converting enzyme（ACE）inhibitor可致咳嗽（cough）  
C.Thiazide可致水分滯留（water retention）  
D. $\beta$ -blocker可致心跳減慢（bradycardia）
- 72.下列何種藥物會干擾血小板之凝聚？①aspirin；②ibuprofen；③ticlopidine。  
A.只有①  
B.只有②  
C.只有①②  
D.①②③皆是
- 73.下列何者不是長期使用類固醇之副作用？  
A.Osteonecrosis and osteoporosis  
B.Hyponatremia and hyperkalemia  
C.Increased susceptibility to infection  
D.Hyperglycemia and myopathy
- 74.接受methotrexate治療之患者不可使用下列何種止痛劑？  
A.Acetaminophen  
B.Celecoxib  
C.Rofecoxib  
D.Aspirin
- 75.下列那個消毒防腐劑不是酚類化合物（phenolic compounds）？  
A.Listerine  
B.Triclosan  
C.Chlorhexidine  
D.Cresol



76. Erythromycin 最常見的副作用是什麼？
- A. 腸胃不舒服
  - B. 皮膚疹
  - C. 聽力受損
  - D. 白血球數下降
77. 有關 nystatin 之敘述，何者正確？
- A. 可以同時殺死酵母菌、黴菌及細菌
  - B. 可有效地從黏膜中被吸收
  - C. 在口腔的味道微甜
  - D. 口服時偶爾有暫時性噁心、嘔吐及腹瀉
78. 理想之局部麻醉劑應具備下列條件，何者錯誤？
- A. 作用快速且具穿透能力
  - B.  $LD_{50} : ED_{50}$  比率高較安全
  - C. 化學性質及熱穩定，且為不可溶性
  - D. 需要時可加入血管收縮劑
79. 下列有關治療消化性潰瘍的質子(氫離子)幫浦抑制劑(proton pump inhibitor, PPI)，何者錯誤？
- A. 與質子幫浦形成共價鍵結合
  - B. 抑制  $H^+, K^+ -ATPase$  的作用為不可逆性
  - C. 藥效較  $H_2$  receptor antagonist 持久
  - D. PPI 均會降低胃酸 pH 值
80. 下列何種抗癌藥劑會抑制製造骨細胞(osteoblast)作用，可以用來治療癌症最常見的高血鈣症？
- A. Doxorubicin
  - B. Bleomycin
  - C. Actinomycin
  - D. Plicamycin