

考試別：警察人員考試

等別：三等考試

類科組別：消防警察人員

科目：消防警察情境實務（包括消防法規、實務操作標準作業程序、人權保障與正當法律程序）

考試時間：2小時

座號：\_\_\_\_\_

※注意：禁止使用電子計算器。

甲、申論題部分：（60分）

(一)不必抄題，作答時請將試題題號及答案依照順序寫在申論試卷上，於本試題上作答者，不予計分。

(二)請以藍、黑色鋼筆或原子筆在申論試卷上作答。

(三)本科目除專門名詞或數理公式外，應使用本國文字作答。

一、國內有發生使用中建築物，因變更、裝修施工不慎引起火災，依消防法相關規定，於防火管理場所進行施工時，管理權人應製定施工中消防防護計畫，並向當地消防機關申報。你負責防火管理業務，於指導場所製定施工中消防防護計畫時，下列二項規定請詳述之。

(一)施工中消防防護計畫之實施對象為何？（5分）

(二)施工期間為防止施工作業之火焰或火花飛散、掉落致引起火災之採取措施為何？（15分）

二、火災現場是動態發展，狀況隨時在變動，救火指揮官到達現場應針對災情評估、戰術擬定及救災行動執行等三方面，迅速架構出火場作戰程序原則。火場作戰程序原則有關上開三方面應行考量之項目內容為何？請說明之。（20分）

三、你為消防局火調人員，進行火災案件證物採證作業時，為確保火災現場採證品質，提升證物鑑定能力，還要遵循或注意那些事項？（20分）

乙、測驗題部分：（40分）

代號：5506

(一)本試題為單一選擇題，請選出一個正確或最適當答案。

(二)共20題，每題2分，須用2B鉛筆在試卡上依題號清楚劃記，於本試題或申論試卷上作答者，不予計分。

1 你為消防人員，判斷下列場所何者非為各類場所消防安全設備設置標準，所規定之顯著滅火困難場所？

(A)總樓地板面積1500平方公尺之公共危險物品製造場所

(B)第二種販賣場所

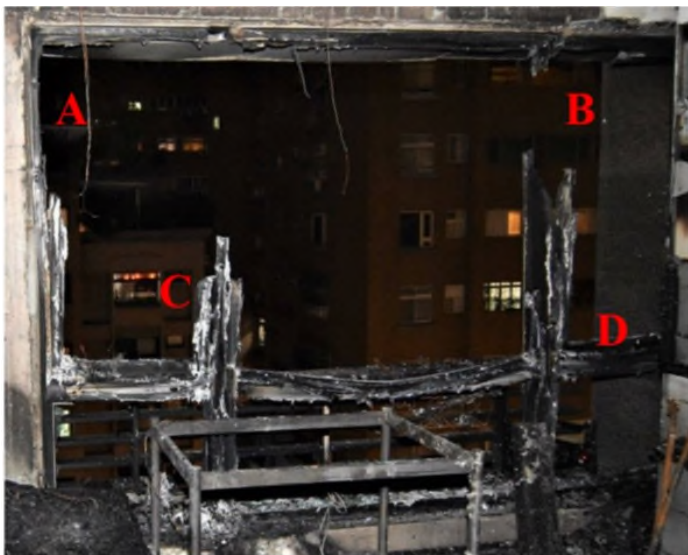
(C)室內儲存場所高度為10公尺之一層建築物

(D)室外儲存場所儲存塊狀硫磺，其面積為500平方公尺

- 2 為降低因微小火源致造成擴大延燒釀成火災，消防法指定場所內之窗簾、地毯、布幕、展示用廣告板等應使用附有防焰標示之防焰物品，有關其防焰管理，下列敘述何者錯誤？
- (A)防焰試驗合格號碼有效期限為 5 年  
(B)地毯等地坪鋪設物類經防焰性能試驗，其餘焰時間不得超過 20 秒  
(C) B 類防焰處理業，指對大型布幕或洗濯後之防焰物品（地毯及合板除外）施予處理賦予其防焰性能者  
(D)使用防焰標示之業者，每月使用防焰物品等狀況之紀錄，至少應保存 10 年
- 3 在餐廳內舉行明火表演活動，管理權人申請明火表演，消防機關受理審查時，下列何者不屬於表演場所應符合之必要條件？
- (A)所在樓層應有 2 座以上直通樓梯通達避難層  
(B)任一點至該樓層直通樓梯之步行路徑重複部分之長度，不得大於最大容許步行距離二分之一  
(C)已取得防火標章  
(D)已依原有合法建築物防火避難設施及消防設備改善辦法改善完竣
- 4 液化石油氣零售業應置安全技術人員，並由消防機關予以管理，下列事項何者正確？
- ①應經直轄市、縣（市）消防機關認可之專業機構，講習訓練合格並領有證書  
②講習訓練時間不得少於 16 小時  
③每 1 年應接受複訓 1 次，每次複訓時數不得少於 8 小時  
④液化石油氣零售業者每年 4 月及 10 月向轄區消防機關各申報 1 次，資料應含安全技術人員管理資料  
⑤安全技術人員應為專任，不得同時任職於其他零售業。但零售業營業場所位於同一地址時，不在此限
- (A)①②③                      (B)①③④                      (C)②③⑤                      (D)②④⑤
- 5 若你為消防人員審查某地下 3 層、地上 12 層，且總樓地板面積在 5000 平方公尺之新建建築物，依現行法令規定，其火警自動警報設備之鳴動方式，下列敘述何者錯誤？
- (A)起火層為地上 2 樓時，限 1 樓至 4 樓及地下各層鳴動  
(B)起火層為地面 1 樓時，限 1 樓至 2 樓及地下各層鳴動  
(C)起火層為地下 3 樓時，限地面層及地下層各層鳴動  
(D)分區鳴動後，受信總機再接受火災信號時，應立即全區鳴動
- 6 某廠商於網站銷售「不銹鋼環保氣體滅火器」，聲稱其滅火效果極佳，被民眾質疑未經內政部之登錄機構認可，滅火器之滅火藥劑量在超過幾公克時，依規定應經內政部登錄機構認可，並附加認可標示，始得銷售、陳列或設置使用？
- (A) 500                      (B) 900                      (C) 1000                      (D) 1200
- 7 若你為消防分隊長，指導轄內老人安養院進行自衛消防編組應變能力驗證，有關規劃演練事項，下列敘述何者正確？
- (A)所謂近鄰人力需能於場所發生火災，並經通知後從住居能於 5 分鐘內抵達火災現場  
(B)為模擬夜間人員情境，演練發現火災信息的人員及各相關應變人員，應靜待警報聲響後 15 秒後，始能開始應變行動  
(C)初期滅火行動操作滅火器開始滅火後，應持續該姿勢 10 秒  
(D)初期滅火行動操作室內消防栓開始滅火後，應持續該姿勢要 20 秒
- 8 若你為消防局防火管理承辦人員，受理施工中消防防護計畫，工程進行時需停止消防安全設備機能，有關施工時間，下列何者較為不宜？
- (A)應盡量在營業時間以外進行  
(B)全天營業之飯店，應在日間進行  
(C)全天營業之醫院，應在日間進行  
(D)非屬全天營業之百貨公司，應在營業時間進行

- 9 為利於火場指揮及搶救，得設火場指揮中心、人員裝備管制站及編組幕僚群，其中有關幕僚編組，下列敘述何者錯誤？
- (A)傳令幕僚負責指揮官與火場內部救災人員間，指揮命令及火場資訊之傳遞
  - (B)情報幕僚需隨時掌握火場發展狀況、攻擊進度、人力派遣、裝備需求等資訊，供指揮官參考
  - (C)幕僚群以四人以上為原則，若未達四人時，應視現場救災實際需要，指派幕僚人員任務
  - (D)水源幕僚需負責估算火場附近之水源情形，並建議適當的使用水源方式
- 10 依消防機關配合執行危害性化學品災害搶救指導原則，消防人員進行化學工廠災害搶救，有關危害辨識作業，下列敘述何者較不適當？
- (A)確認災害現況，如致災物種類、數量、特性、洩漏或燃燒情形等
  - (B)注意儲槽周圍告示板上所載資訊及容器上貼附之危害標示
  - (C)工廠管理權人提供廠區平面配置圖及安全資料表
  - (D)危險物品通行證或危險物品道路運送計畫等
- 11 某工廠發生火災，你是現場救災指揮官，依據消防法之規定，工廠之管理權人應提供下列何種資訊？
- (A)化學品種類、數量、位置平面配置圖
  - (B)廠區營業額、營利事業登記證、工廠登記證
  - (C)提供搶救人員充足的飲食及短暫休息之處
  - (D)廠區消防安全檢查合格證明、廠房建築執照及使用執照
- 12 消防人員執行高樓建築物火災搶救，有關直線雲梯車操作安全注意事項，下列敘述何者錯誤？
- (A)為防災民跳向節梯，宜從上往下操作至待救處
  - (B)雲梯梯體未回收前，固定腳架不可回收
  - (C)操作時勿將梯體頂部直接靠於建築物之窗口上
  - (D)雲梯車操作到達極限點限制時，如有必要，操作人員得解除限制開關繼續延伸操作
- 13 鐵路車廂出軌交通事故車禍現場，人命救助作業應考量災害現場環境，在確保救災人員、裝備、器材安全之前提下，下列何種情境列為優先救助？
- (A)脫軌之車廂受困人員較其他車廂少
  - (B)車廂內受困者經評估其傷勢較輕微
  - (C)車廂扭曲變形受困人員受傷但無立即危險
  - (D)車廂翻覆窗口開啟多人受困易施救
- 14 某棟 9 層樓建築物，1~3 樓停業、4~9 樓為防疫旅館，某日夜間 2 樓發生火災，現場投入大量消防人員進行搶救，有關消防人員入室搜救安全注意事項，下列敘述何者錯誤？
- (A)遇濃煙影響以致迷失方向，切不可慌張、急躁，應即循部署水帶之順方向退出火場
  - (B)搜索時至少以 2 人為 1 組，於入室前指定 1 名為帶隊人員，並配合水線掩護
  - (C)搜救人員於入室搜救時，應檢查空氣呼吸器功能是否正常，並隨時注意氣瓶壓力剩餘狀況
  - (D)搜救小組人員準備退出時，彼此間應以拉繩、無線電、警笛或擴音器做為聯絡之方式
- 15 某老舊社區發生火災，每棟建築間隔狹小，通行不易，消防人員只能由建築物正面及屋頂部署水線射水滅火，由於屋頂位置不穩定，有關救災安全注意事項，下列敘述何者較不適當？
- (A)部署於屋內射水人員，應注意屋頂部署人員，並直接向排煙孔附近射水，以利迅速排煙與降溫
  - (B)部署於屋頂上的延長水帶，應防止滑落，必須有支點撐住
  - (C)應注意從屋頂上排煙孔噴出的火焰及濃煙，部署時應於上風的位置射水
  - (D)如部署水線的屋頂比燃燒建築物低時，死角很多，應加以注意

- 16 轄區內發生傳統寺廟火災，如為歷史建築物時，搶救方式仍應考量文物之保護，除依甲種搶救圖進行部署外，未受災部分應注意相關搶救措施，下列措施何者較不適當？
- (A)建築物外觀之火點以高空式水霧撒水方式  
(B)確認建物結構無倒塌之虞後再行入室救災  
(C)入室內初期滅火避免採直接水柱衝擊射水方式  
(D)殘火處理作業時不需會同歷史建築管理維護人員
- 17 轄區一違章大型農舍發生火災，你是火災調查人員，於第一時間趕到火場進行調查，下列勘察原則何者錯誤？
- (A)先靜觀後動作            (B)先表層後逐層            (C)先挖掘後照相            (D)先一般後重點
- 18 身為經驗豐富的火災調查人員，居室鋁窗框受燒程度之差異可供研判火流之方向，依下圖鋁窗受燒程度研判，下列何處燃燒較嚴重？



- (A)左上 A 處            (B)右上 B 處            (C)左下 C 處            (D)右下 D 處
- 19 身為經驗豐富的火災調查人員，牆面受燒程度係研判火流及起火處重要證據，混凝土燃燒程度由輕微至嚴重之程度，下列敘述何者正確？
- (A)龜裂→剝落→凸起            (B)龜裂→凸起→剝落  
(C)凸起→剝落→龜裂            (D)剝落→凸起→龜裂
- 20 某火場研判是由直流電之異極導體間產生電流所致，其為下列何種現象所造成？
- (A)積污導電現象            (B)銀離子的流動            (C)金原現象            (D)過負載