

107年公務人員特種考試關務人員、身心障礙人員考試及  
107年國軍上校以上軍官轉任公務人員考試試題

考試別：身心障礙人員考試

等別：三等考試

類科：財稅行政

科目：租稅各論

考試時間：2小時

座號：\_\_\_\_\_

※注意：禁止使用電子計算器。

甲、申論題部分：(50分)

(一)不必抄題，作答時請將試題題號及答案依照順序寫在申論試卷上，於本試題上作答者，不予計分。

(二)請以藍、黑色鋼筆或原子筆在申論試卷上作答。

(三)本科目除專門名詞或數理公式外，應使用本國文字作答。

一、我國課徵地價稅、房屋稅之完稅價格如何制訂？請說明之。(20分)

二、請說明我國現行法令有關一般補助款與計畫型補助款之相關規定。(15分)

三、請說明綠稅(green tax)、目的地原則(destination principle)的意涵。(15分)

乙、測驗題部分：(50分)

代號：7408

(一)本測驗試題為單一選擇題，請選出一個正確或最適當的答案，複選作答者，該題不予計分。

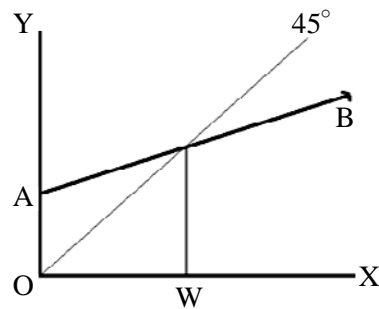
(二)共25題，每題2分，須用2B鉛筆在試卡上依題號清楚劃記，於本試題或申論試卷上作答者，不予計分。

- 下列關於綜合所得稅與營利事業所得稅是否重複課稅的觀點，何者錯誤？
  - 從法人擬制說來看，這兩個租稅沒有重複課稅問題
  - 從法人實在說來看，這兩個租稅沒有重複課稅問題
  - 從經濟的觀點來看，若營利事業所得稅可以完全轉嫁則並未重複課稅
  - 若實施完全的兩稅合一，則無重複課稅
- X、Y兩財貨互為替代品，且X已有課徵貨物稅。假定政府擬再對Y課徵貨物稅，則下列何者正確？
  - 整體超額負擔必定增加
  - 整體超額負擔必定減少
  - 整體超額負擔必定不變
  - 整體超額負擔可能增加也可能減少
- 已知某一家庭的應納稅額為 $T = 0.25I + 4,000$ ，其中 $T$ 為稅額， $I$ 為所得。下列敘述何者正確？
  - 平均稅率隨著所得增加而下降，所以為累退稅
  - 平均稅率隨著所得增加而上升，所以為累進稅
  - 邊際稅率隨著所得增加而上升，所以為累進稅
  - 邊際稅率隨著所得增加而固定不變，所以為比例稅
- 若勞動供給曲線為後彎，政府對勞動所得課稅，課稅前後的均衡皆發生在勞動供給曲線後彎的部分，則下列敘述何者正確？
  - 勞動供給者與勞動需求者各自負擔一部分的租稅，多寡視他們相對的供給彈性與需求彈性而定
  - 勞動供給者稅後工資率下跌的幅度超過每小時勞動所負擔的租稅
  - 勞動供給者稅後工資率下跌的幅度剛好等於每小時勞動所負擔的租稅
  - 勞動需求者負擔全部的租稅

- 5 下列關於捐贈扣除額的敘述何者正確？
- (A) 捐贈列為扣除額 (deductions) 而非扣抵稅額 (credits) 較能符合水平的公平
  - (B) 相同的捐贈扣除金額使不同邊際稅率的納稅義務人減少相同的所得稅負
  - (C) 若高所得者對慈善捐贈的需求彈性高於低所得者，則捐贈列為扣抵稅額比列為扣除額較能引發更多的捐贈
  - (D) 若高所得者對慈善捐贈的需求彈性高於低所得者，則捐贈列為扣除額比列為扣抵稅額較能引發更多的捐贈
- 6 熊滋 (G. Von Schanz)、海格 (R. M. Haig) 和西蒙士 (H. Simons) 所稱的概括性所得 (comprehensive income) 是指下列何者？
- (A) 當期內消費支出與當期已實現資本利得兩者之總和
  - (B) 當期內消費支出與當期資產淨值增加兩者之總和
  - (C) 當期內消費支出與當期已實現資本利得的總和，但須扣除取得所得的費用
  - (D) 當期內消費支出與財富淨值兩者之總和
- 7 依現行所得稅法規定，下列何者不得列報為受扶養親屬？
- (A) 不在同一戶籍已退休，現年 66 歲之父親
  - (B) 不在同一戶籍已在工作，現年 26 歲之外甥
  - (C) 現就讀臺灣大學研究所，現年 23 歲之女兒
  - (D) 不在同一戶籍已退休，現年 90 歲之祖父
- 8 按現行所得稅法規定，下列何者非屬分離課稅項目？
- (A) 按月領取之退休金
  - (B) 個人與證券商或銀行從事結構型商品交易之所得
  - (C) 政府舉辦之獎券中獎獎金
  - (D) 個人持有公債、公司債及金融債券之利息所得
- 9 有關現行所得稅課徵範圍之規定，下列敘述何者正確？
- (A) 不論綜合所得稅或營利事業所得稅皆採屬人兼屬地主義
  - (B) 綜合所得稅採屬人主義，營利事業所得稅採屬地主義
  - (C) 不論是否為中華民國境內居住之個人，若有中華民國來源所得者，皆應採結算申報方式課徵所得稅
  - (D) 營利事業之總機構在中華民國境內者，應就其中華民國境內外全部營利事業所得，合併課徵營利事業所得稅
- 10 委託人將其名下的股票交付信託，簽訂「本金自益、孳息他益」信託契約，其中以信託契約訂立時確定或可得確定之股利（股息、紅利）為他益信託之標的，由受託人於股利發放後交付受益人，此情況應如何課稅？
- (A) 不涉及任何租稅義務
  - (B) 綜合所得稅，納稅義務人為受益人
  - (C) 贈與稅，納稅義務人為委託人
  - (D) 營利事業所得稅，納稅義務人為受託人

- 11 假設甲欲投資一項設備，當時市場資金投資的平均稅後報酬率為  $R$ ，該設備經濟性折舊的比率為  $K$ ；在 Jorgenson 的新古典模型（Neoclassical Model）下，甲會購入該資產的情況為何？
- (A) 該設備產生的稅後報酬率須大於  $R + K$   
 (B) 該設備產生的稅後報酬率須大於  $R - K$   
 (C) 該設備產生的稅後報酬率須大於  $R / K$   
 (D) 該設備產生的稅後報酬率須大於  $R \times K$

- 12 若下圖橫軸  $X$  為稅前所得，縱軸  $Y$  為稅後所得，兩者關係如圖中的  $\overline{AB}$ ，下列敘述何者正確？



- (A) 免稅額為  $\overline{OA}$   
 (B)  $\overline{AB}$  的斜率為邊際稅率  
 (C) 所得低於  $W$  者可以得到政府補貼  
 (D) 以平均稅率而言，該稅制為比例稅
- 13 對於公司而言，以舉債方式融資，利息支出可以列為費用，而以發行股本籌措資金，股利分配不可列為費用，這種租稅上的差異最可能造成下列何種現象？
- (A) 資本弱化（thin capitalization）  
 (B) 顧客效果（clientele effect）  
 (C) 非常規交易（non-arm's-length transaction）  
 (D) 閉鎖效果（lock-in effect）
- 14 下列何者不具有輔助所得稅的功能？
- (A) 遺產稅  
 (B) 財產稅  
 (C) 貨物稅  
 (D) 贈與稅
- 15 在單一稅率的消費稅制度下，若目前無任何扭曲，如何課稅可達到經濟效率？
- (A) 對所有財貨（包括休閒）均予課稅  
 (B) 對高消費者課予重稅  
 (C) 對民生必需品給予免稅  
 (D) 對高單價財貨課予重稅
- 16 下列對貨物稅的敘述，何者錯誤？
- (A) 為一特種銷售稅  
 (B) 可採從量或從價課稅  
 (C) 一定會造成整體經濟效率的下降  
 (D) 可能會造成財貨之間相對價格的改變
- 17 在理論上，如果課徵特種銷售稅為達成稅負累進的課稅目標，課稅商品的選擇條件應為下列何者？
- (A) 所得彈性要小，價格彈性也要小  
 (B) 所得彈性要小，但價格彈性要大  
 (C) 所得彈性要大，價格彈性也要大  
 (D) 所得彈性要大，但價格彈性要小

- 18 關於增值稅之課徵，下列敘述何者正確？
- (A)採多階段銷售稅課徵，有稅上加稅問題
  - (B)因為會產生重複課稅，不利於專業分工生產者
  - (C)須取得進項憑證，銷項稅額才能扣抵，具自動勾稽效果
  - (D)每一階段增值額合計，與轉手稅稅基相同
- 19 我國現行稅目中，下列何者非屬特種銷售稅之性質？
- (A)貨物稅
  - (B)菸酒稅
  - (C)特種貨物及勞務稅
  - (D)加值型與非加值型營業稅
- 20 下列何者是對資產的存量課稅？
- (A)遺產稅
  - (B)所得稅
  - (C)消費稅
  - (D)契稅
- 21 有關土地增值稅適用一生一次自用住宅優惠稅率之規定，何者錯誤？
- (A)優惠稅率為 20%
  - (B)出售前 1 年內不得有出租或供營業用情事
  - (C)面積限制為都市土地面積 3 公畝或非都市土地面積 7 公畝
  - (D)自用住宅之評定現值不得低於土地公告現值 10%，但住宅建築完工 1 年以上者不限
- 22 下列關於我國房屋稅條例中房屋標準價格之敘述，何者錯誤？
- (A)由各縣市的不動產評價委員會評定
  - (B)每 2 年重行評定一次
  - (C)按各類房屋之耐用年數及折舊標準評定
  - (D)按各種建造材料所建房屋，區分種類及等級
- 23 下列關於契稅納稅義務人之規定，何者錯誤？
- (A)買賣契稅，為買受人
  - (B)典權契稅，為典權人
  - (C)贈與契稅，為贈與人
  - (D)分割契稅，為分割人
- 24 土地增值稅漲價倍數，未達 1 倍部分、1 倍以上未達 2 倍部分、2 倍以上部分所適用之稅率分別為：
- (A) 5%、10%、15%
  - (B) 10%、20%、30%
  - (C) 20%、30%、40%
  - (D) 15%、25%、35%
- 25 下列關於我國現行遺產稅之敘述，何者正確？
- (A)採總遺產稅制
  - (B)採分遺產稅制，所有繼承人共同申報
  - (C)採分遺產稅制，繼承人分別申報
  - (D)採混合遺產稅制