

113 年第一次專門職業及技術人員高等考試醫師牙醫師中醫師藥師考  
試分階段考試、醫事檢驗師、醫事放射師、物理治療師考試

代 號：4318

類科名稱：中醫師(二)

科目名稱：中醫臨床醫學(四)(包括針灸科學)

考試時間：1 小時 30 分鐘

座號：\_\_\_\_\_

※注意：本試題禁止使用電子計算器

※本試題為單一選擇題，請選出一個正確或最適當答案。

- 1.《內經·九針》中，目前在臨床上最常見的針具是下列何者？
  - A.長針
  - B.大針
  - C.毫針
  - D.鋒針
- 2.有關「火罐」的起源與發展敘述，下列何者錯誤？
  - A.馬王堆《漢墓帛書》五十二病方中，就有角法記載
  - B.葛洪《肘後備急方》中，有角法記載
  - C.唐代《外台秘要》，內容無相關角法之記載
  - D.清代趙學敏《本草綱目拾遺》，又稱為「火罐氣」
- 3.《內經》「短刺」之針法，可治下列何種痺症？
  - A.皮痺
  - B.脈痺
  - C.肉痺
  - D.骨痺
- 4.有關針灸療法的適應症之敘述，下列何者錯誤？
  - A.針灸療法的治療範圍包括疼痛症
  - B.針灸可用來治療一切慢性沉痾痼疾及所有的傳染病
  - C.世界衛生組織(WHO)在1979年認可43種針灸適應證
  - D.針灸能夠起沉痾於一旦，挽救危症於俄頃
- 5.依《靈樞·經脈》記載：「主氣所生病者，汗出，目銳眦痛，頰痛，耳後、肩、臑、肘、臂外皆痛，小指次指不用。」，係指下列何經病候？
  - A.肺經
  - B.小腸經

C.心經

D.三焦經

6.足少陽膽之脈循行順序，下列何者正確？①其支者，別銳眚，下大迎 ②下加頰車，下頸 ③合於手少陽，抵於頤 ④以下胸中，⑤合缺盆 ⑥貫膈，絡肝，屬膽 ⑦循脅裏，出氣沖 ⑧繞毛際，橫入髀厭中

A.①②③⑤④⑦⑥⑧

B.①③②⑤④⑥⑦⑧

C.①③②④⑤⑦⑥⑧

D.①②③④⑤⑥⑦⑧

7.有關肺經循行之敘述，下列何者正確？

A.橫出腋下，下循臑內

B.上抵腋下，循臑外

C.下出腋後，下循臑內後廉

D.肘內，循臂內後廉

8.《素問·血氣形志》中有關經脈氣血之分配，下列何者正確？

A.太陽常多氣少血

B.少陽常少血多氣

C.少陰常少血少氣

D.太陰常多血少氣

9.依《靈樞·經脈》記載：「踝厥」，係屬下列何經病候？

A.膀胱經

B.三焦經

C.腎經

D.膽經

10.五十營循二十八脈運行，二十八脈不包括下列何經脈？

A.十二經脈

B.任督二脈

C.衝脈

D.躡脈

11.有關八會穴的敘述，下列選項何者正確？①章門穴肝的募穴，也為八會穴中的臟會 ②章門穴在側腹部，當第十一肋端，臍上二寸，旁開六寸 ③膈俞在背部第六椎下，兩旁去脊各一寸五分 ④膈俞能用於一切血病，也是治呃逆的特效穴之一 ⑤八會穴在足少陽經上有二個穴位

A. ①②③

B. ①③⑤

C. ②③④

D. ②④⑤

12. 25 歲未婚女性來診，告知近 1 年來每次月經來量多，而且都要拖到 10 天才會結束，且月經週期都延後；此外有食量變小，大便稀軟，神疲乏力，少氣懶言，面色無華，舌淡苔白，脈細弱，若使用五俞穴的本經母子補瀉法，該取用下列何穴最適當？

A. 補商丘

B. 補大都

C. 瀉太白

D. 補陰陵泉

13. 下列敘述何者正確？

A. 天井和天窗屬小腸經

B. 天池和天柱屬心包經

C. 天牖和天膠屬三焦經

D. 天宗和天容屬胃經

14. 40 歲男性病患，自述近三個月患有腰膝酸軟而痛，畏寒肢冷，尤以下肢為甚，精神萎靡，陽痿，下肢稍有浮腫，面色黧黑，舌淡胖苔白，脈沉弱。若想使用臟腑原穴相配法取穴，則應當針刺下列何組合為最適當？

A. 大陵、陽池

B. 太衝、陽輔

C. 地機、金門

D. 太溪、京骨

15. 有關腧穴之命名，下列何穴是以天文名稱命名？

A. 太乙

B. 禾膠

C. 天井

D. 大杼

16. 有關井榮俞原經合，下列何穴為小腸經原穴？

A. 後谿

B. 腕骨

C.陽谷

D.支正

17.有關三焦經所屬穴位之敘述，下列有幾項正確？①關衝穴為起穴，接心包經 ②外關穴為八會穴之一，通陽維脈 ③支溝穴為絡穴，別走心包經 ④絲竹空為止穴，為三焦與膀胱經脈氣所發

A.1

B.2

C.3

D.4

18.有關「天池穴」之敘述，下列共幾項正確？①屬手厥陰心包經 ②位於乳中穴旁開兩寸 ③位於第四與第五肋間 ④配乳根穴治乳腺炎 ⑤位於肺經與膽經的循行區域之間

A.2

B.3

C.4

D.5

19.有關手陽明大腸經「手三里穴」的敘述，下列選項何者正確？①距離曲池穴處三寸 ②穴位解剖：肱橈肌—橈神經—橈動脈—C6、7 ③配合谷、外關治肩臂疼痛 ④當陽谿穴與上廉穴連線之間

A.①②

B.②③

C.③④

D.①④

20.有關「扶突穴」的敘述，下列何者錯誤？

A.經脈循行次一個穴位是氣舍穴

B.直立站立時，同一個水平線鄰近穴位上有人迎穴和天窗穴

C.下針時需注意避免觸及頸總動脈

D.主治聲音嘶啞，咽喉炎

21.有關「肩髃穴」的敘述，下列何者正確？

A.手陽明大腸經和陽蹻脈的會穴

B.直刺四寸半

C.肩胛骨肩峰處和股骨大結節間的凹陷處

D.別名外肩井

22.下列三焦經穴位中與心包經連接者為何穴？

- A.陽池
- B.支溝
- C.中渚
- D.外關

23. 一患者腳踝挫傷，外踝處腫痛難行，可先選用下列何穴治療？

- A.陽谷
- B.陽池
- C.陽谿
- D.大陵

24. 陰郄穴本屬於下列那一條經脈上？

- A.手太陰
- B.手少陰
- C.手厥陰
- D.手少陽

25. 患者背痛，頸項強痛，脊痛，有痔瘡痛，膝腫，小腿痛，尻痛，小便灼熱不暢，脈滑有力，口乾等問題，治療若以膀胱經五俞穴，則下列那個穴為首選？

- A.承山
- B.崑崙
- C.束骨
- D.金門

26. 十二經主客原絡歌中，肝經太衝穴會與下列那一穴道搭配為穴組？

- A.陽陵泉
- B.光明
- C.足三里
- D.三陰交

27. 有關地倉穴的敘述，下列何者正確？

- A.位於咀嚼肌與顴大肌，笑肌的交界處
- B.別名肺維、脾維
- C.與頰車同屬於面部第六行，宜直刺
- D.《明堂針灸圖》：針三分半，留五呼，得氣則瀉，病右取左

28. 患者月經不順，小腹脹痛，赤白帶下，陰部搔癢，腰背拘急不可俯仰，分泌物有臭穢味，苔滑膩，脈弦數。

治療會考慮下列那一穴道為首選？

- A. 大敦
- B. 行間
- C. 中封
- D. 蠡溝

29. 有關金門穴之敘述，下列何者錯誤？

- A. 膀胱經鄰穴
- B. 陽蹻脈起始穴
- C. 治療轉筋，癲癇，腹痛
- D. 用於治疝氣，膝脛酸不能立

30. 35 歲女性懷孕第 32 週，超音波掃描發現胎位不正，會建議用下列那一個穴位治療？

- A. 公孫
- B. 三陰交
- C. 至陰
- D. 太谿

31. 有關崑崙穴之敘述，下列何者錯誤？

- A. 雞鳴腹瀉特效穴
- B. 膀胱經之木穴
- C. 針灸大成之孕婦禁針穴
- D. 穴位與太谿穴相對

32. 《針灸甲乙經》卷十二中記載「婦人陰中痛，少腹堅急痛」所主治的穴位相關的敘述，下列何者正確？

- A. 本穴別名血郡、百蟲集
- B. 在八會穴中屬於血會
- C. 為足少陽膽經的合穴
- D. 《靈樞·熱病》：熱病，挾臍急痛，胸脅滿，本穴可配湧泉穴

33. 病灶在經脈循行部位，「其直者從腎上貫肝膈，入肺中，循喉嚨，挾舌本，其支者從肺，出絡心，注胸中」，治療會以下列那個穴道為首選？

- A. 太白
- B. 太衝

C.太谿

D.神門

34. 下列共幾個穴位是屬於足少陽膽經？①金門 ②章門 ③率谷 ④完骨 ⑤京骨 ⑥五樞

A.2

B.3

C.4

D.5

35. 下列那一個不是膀胱經的穴位？

A.肺俞

B.腰俞

C.腎俞

D.脾俞

36. 有關穴位之敘述，下列何者錯誤？

A.竹杖穴治療男子疝氣

B.腰眼在薦椎旁開約三寸至四寸，運動量越多越酸重

C.第一腰椎下方旁開有穴名痞根

D.第一腰椎下方旁開有穴名盲門

37. 下列有關穴位之敘述，何者正確？

A.凶門禁灸

B.前頂為人髮際三寸

C.百會為督脈，任脈之匯聚

D.三陽五會即是百會

38. 下列有關穴位之敘述，何者正確？

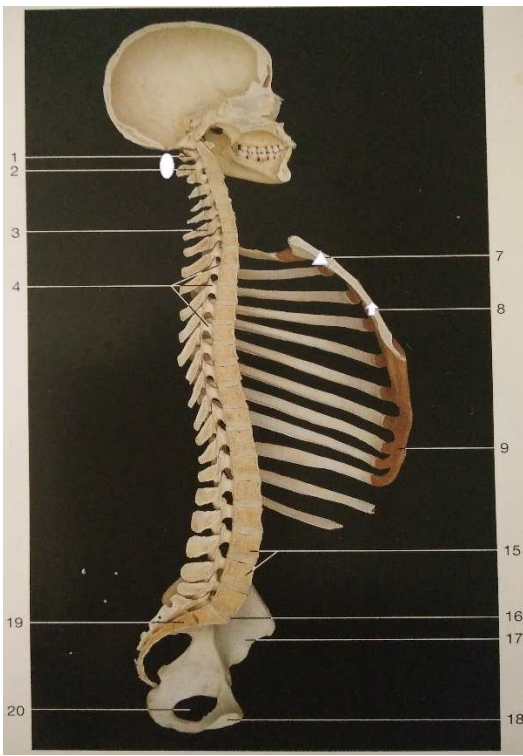
A.承漿穴為任脈、陰維之會

B.任脈有二十三穴

C.齶交屬督脈

D.兌端為商陽別名

39. 如圖示 1，2 間的位置應屬何穴位？



- A. 瘻門
- B. 腦戶
- C. 後頂
- D. 陶道

40. 下列那個手法，綜合了提插法、撚轉法、九六數和呼吸法，有攻補兼施的作用，能治水蠱、膈氣、脹滿？

- A. 龍虎交戰
- B. 子午搗臼
- C. 青龍擺尾
- D. 白虎搖頭

41. 有關行針手法的使用，下列何者錯誤？

- A. 按法多為補法
- B. 彈法用以催氣
- C. 搓法左轉為補法右轉為瀉法
- D. 盤法運用於背部肌肉，其法如循環之狀

42. 若誤刺承靈穴，有不省人事的現象發生，可以針刺下列何穴來治療？

- A. 心俞
- B. 肝俞
- C. 肺俞
- D. 腎俞



43. 下列何者不是《針灸大成》的禁針穴？

- A. 雲門
- B. 青靈
- C. 中脘
- D. 肩井

44. 觀察耳朵形狀有無變形，有無變色，是屬於耳穴診斷的那一種方法？

- A. 電阻測定法
- B. 壓痛法
- C. 直接觀察法
- D. 良導點法

45. 有關化膿灸的敘述，下列何者最適當？

- A. 灸瘡的發與不發與療效的關係不大
- B. 化膿灸使用之艾炷比非化膿灸者大
- C. 一般可灸至七壯
- D. 採用米粒小艾炷放在穴位上

46. 依據清·吳儀洛《本草從新》對於艾葉之說法，下列何者錯誤？

- A. 艾葉苦辛，生溫熟熱，純陽之性，能回垂絕之陽，通十二經
- B. 內服走三陽，理氣血，逐寒濕
- C. 止諸血，溫中開鬱，調經安胎
- D. 以之灸火，能透諸經，而除百病

47. 有關禁灸病證包含下列何者？①水腫 ②小兒驚風 ③身發高熱、神昏譫語 ④中風實證 ⑤陰虛火旺 ⑥瘡毒已經化膿

- A. ①②③④
- B. ①②④⑤
- C. ②③⑤⑥
- D. ③④⑤⑥

48. 下列何種疾病是刺絡拔罐適應範圍？

- A. 急性傳染病
- B. 癌症
- C. 胃腸神經官能症

D.有出血傾向

49.刮痧療法的適應症，下列何者最正確？

A.高血壓

B.高血糖

C.高血脂

D.高尿酸

50.拔罐療法的治病機轉，下列敘述共幾個正確？①增加局部血液循環，加速局部的代謝 ②會造成毛細血管破裂，引起自體溶血現象 ③經由離心性神經，作用於大腦皮質，使其發生反射反應 ④拔罐的吸力能刺激肌肉深層大量的神經末梢接受器 ⑤反射性的反應能使身體的防禦力增強，促進身體的康復

A.2

B.3

C.4

D.5

51.有關暈刮的處置方式，下列何者錯誤？

A.繼續以輕手法操作即可

B.予以平臥休息

C.可服用熱開水

D.按壓人中、內關等穴位

52.中風一名卒中，發作前多有頭痛眩暈、耳鳴眼花、失眠便秘、手指發麻、半身知覺運動失常等前驅症狀，以猝然昏倒、不省人事，伴隨口眼喎斜、言語不利、半身不遂等症狀。有關中風的病因病機，下列敘述何者正確？

A.依據有無運動神經的損傷，分為中經絡與中臟腑二大類

B.「正氣虛弱、臟腑陰陽偏盛、氣滯血瘀」為中風之病機

C.「肝陽化風」常見於年高體衰的患者，臨床表現為面色蒼白，腰酸腿軟，齒搖髮脫，耳鳴健忘，眩暈目糊

D.「痰火內閉」的症狀表現出頭痛眩暈，耳鳴眼花，心煩易怒，面紅目赤，容易發怒，舌強語蹇，甚則嘔吐等

53.有關坐骨神經痛的針灸治療，下列敘述何者錯誤？

A.取足太陽、足少陽經穴為主

B.臨床上常依疼痛放射的部位，選取4~6個穴，針刺入穴位後加以行針，使針感上下傳

C.一般針刺採用瀉法，或加灸法或加以拔罐

D.在病灶處之同一穴位多次重複刺激，可增強療效

54.神經衰弱合併有失眠的針灸治療，依《針灸科學》下列選穴何者為佳？

A.風池、豐隆、合谷、列缺

B.肝俞、心俞、神門、間使

C.內庭、百會、風池、關元

D.內關、三陰交、曲池、合谷

55.有關脅肋神經痛的辨證要點，下列敘述何者正確？

A.肝氣鬱結：脅肋隱痛，綿綿不休，兼見頭暈目眩，面色無華，婦女月經不調，舌淡紅少苔，脈細數

B.瘀血停著：脅肋脹痛，走竄不定，每因惱怒煩鬱而增重，兼見胸悶不舒，飲食減少，噯氣頻頻，苔白，脈弦

C.濕熱蘊結：脅肋灼痛如刺，多見於右側，兼見惡寒發熱，口苦，噁心嘔吐，畏進油膩食物，舌苔厚膩或黃膩，脈弦數

D.肝血不足：脅肋刺痛，痛處不移，入夜更甚，舌質紫暗，脈沉澀

56.有關針刺治療頭痛之敘述，下列何者錯誤？

A.風池為足少陽、陽維脈的交會穴，善治膽經頭痛

B.合谷屬手陽明經，其經脈上循於頭面部，列缺為手太陰經絡穴，二穴原絡相配，是治療頭面疼痛的主穴

C.後谿屬手太陽經，為八脈八法穴之一，可通督脈，主治頭項疼痛

D.頭為諸陽之會，手、足三陽經均上於頭，膽經與督脈會於巔頂

57.有關腦中風病患的治療，下列敘述何者錯誤？

A.腦中風閉證急救時，可針刺十宣、十二井穴等穴放血

B.可選取頭針，取運動區、足運感區、語言區，並頻頻撚針，不需做肢體運動

C.腦中風半身不遂患者，先針健側穴位，再針患側（癱瘓）肢體穴位，有時比單針患側得到較好療效

D.取穴以手足三陽經穴為主，因陽明經多氣多血，若氣血通暢則運動功能易於恢復

58.63歲潘姓婦女，居處多濕，平素操勞以致營養障礙，常因風寒濕氣侵襲至關節不適；近日多處關節腫脹且疼痛串游各關節，關節表面皮膚潮紅灼熱，天氣寒濕變化時疼痛劇增，依此病案視其主要發生的關節在選穴治療時下列何者錯誤？

A.在股關節，環跳、委中主之

B.在膝關節，犢鼻、陽陵泉、陰陵泉、委中主之

C.在肘關節，合谷、陽池、中渚主之

D.在肩關節，肩井、肩髃穴、大椎主之

59.63歲潘姓婦人，於面部右側眉毛至額頭間發起串珠如帶狀之水疱已8日且患部疼痛異常劇烈，來診時見水疱有潰破淋漓，患者表示近日情緒煩躁，胃納不佳，疲乏無力，苔呈黃膩，脈濡數，下列敘述何者錯誤？

A.治則以散風清熱，清泄肝火，利濕通絡為主

B.處方以曲池穴、外關穴、太衝穴、血海穴為主

- C. 隨證加選支溝、陽陵泉
- D. 針刺瀉法操作為主
60. 20 歲女學生，早晨起床後突感一側頸項強痛，不能俯仰轉側，局部有明顯壓痛點，經醫師說明是因睡眠時頸部位置不當，頸部扭傷致經脈氣血阻滯引起之落枕，下列敘述何者錯誤？
- A. 又稱頸部傷筋，治則以疏筋通絡，祛風散寒為主
- B. 痛連項背，不能轉側，項背部有明顯壓痛點，選穴加天柱、崑崙等
- C. 痛連頸臂，不能轉側，頸側有明顯壓痛點，選穴加內關、陰陵泉等
- D. 主治以大椎、後谿、懸鍾、落枕穴、阿是穴為主
61. 病患因左手網球肘反覆疼痛求診，但前一日因左手肘局部燙傷皮膚仍泛紅，醫師擬定處方不以局部取穴及阿是穴治療，而是以下肢之穴位治療為主，有關此醫案下列敘述何者正確？
- A. 依《靈樞》：遠道刺者，病在上取下，此即所謂遠道治療
- B. 《靈樞》云：「善用針者……，從陰引陽，從陽引陰，以左治右，以右治左」，也是遠道治療的精神
- C. 此醫案所提及之阿是穴，始見於《甲乙經》
- D. 《刺灸心法》中稱阿是穴為「天應穴」
62. 48 歲女性患者被診斷為顏面肌痙攣，右側眼輪匝肌有持續性之縮動，依《針灸科學》下列敘述何者錯誤？
- A. 當其承受壓力或情緒波動大時，其痙攣益著，患部通常不會疼痛
- B. 治療先針左側頭維、臨泣，休息一刻，再針右側耳門、聽宮
- C. 治療先針右側耳門、聽宮，休息一刻，再針右側頭維、臨泣
- D. 本病不用灸法
63. 有關疔瘡處置之敘述，下列有幾項正確？①疔瘡初起，切忌擠壓、挑針。患部不宜針刺和拔罐 ②紅腫發硬時忌手術切開，以免引起感染擴散 ③疔瘡走黃，症情凶險，須及時搶救 ④疔瘡如已成膿，應轉外科處理 ⑤治療時忌食魚腥、蝦、蟹等發物
- A. 5
- B. 4
- C. 3
- D. 2
64. 關於耳鳴耳聾針灸治療，下列敘述何者錯誤？
- A. 實證治則為清肝膽火，化痰通竅；取穴翳風、聽會、中渚等
- B. 虛證治則為補益腎氣，通竅聰耳；取穴關元、太谿、腎俞等
- C. 耳針治療取穴：皮質下、內分泌、肝、腎點
- D. 《靈樞》：暴聾氣蒙，耳目不明，取翳風

65. 有關便秘定義及針灸治療，下列敘述何者錯誤？

- A. 便秘是指大便秘結不通，排便艱澀難下且常數日一行，常與脾、胃、肝、腎等臟腑功能有關
- B. 實秘：排便次數少，經常數日一行，大便燥結難下，易出現身熱煩渴，口臭喜冷
- C. 虛秘：因氣血虧虛，面色唇爪蒼白，神疲氣怯，脈虛細
- D. 主治便秘穴位有天樞、氣海、關元、足三里、支溝、照海。照海是膀胱經別脈所出之處，而足三里是為上合穴

66. 以針灸治療目赤腫痛的選穴方義中，下列敘述共有幾項正確？①太陽、睛明可清泄局部鬱熱 ②外關、曲池可清熱解表 ③行間、俠谿可泄肝膽火 ④風池為足太陽、陽蹻之會穴，祛風解表

- A. 1
- B. 2
- C. 3
- D. 4

67. 依《針灸科學》治療鼻炎時，最不常用的穴位是下列何者？

- A. 合谷
- B. 風池
- C. 迎香
- D. 太衝

68. 對瞳子膠穴的敘述，下列何者正確？

- A. 正在目外眥旁五分，目眶邊陷中
- B. 正在眉毛外端的凹陷中
- C. 正在眉毛中央的凹陷中
- D. 正在目內眥旁凹陷中

69. 治療嘔吐，當熱邪內蘊時，可針刺瀉何穴治療？

- A. 大陵
- B. 陽陵泉
- C. 外關
- D. 曲骨

70. 有關肺氣腫的針灸治療，下列敘述何者錯誤？

- A. 可選擇八會穴的「氣會」和「腑會」兩穴來進行治療
- B. 內傷脾、肺、腎為主

C.病變首先在肺，後期會影響心臟

D.心包經合穴，可溫肺益氣、祛風平喘

71.依據《新編彩圖針灸學》治療咳嗽時，先取肺俞穴，若欲再搭配一穴，以達配穴之效，下列敘述何者正確？

A.加灸外關，使氣逆得降

B.配中魁，咳喘立止

C.配中府，主客相配，效果加倍

D.配大杼，可用灸或拔火罐

72.病患突發左胸劇烈疼痛，並放射至左頸、肩、臂內側，撥打 119 求救，等待救護車時，欲先以針灸進行處置，下列穴位何者為宜？

A.天鼎、天牖

B.內關、郄門

C.腹哀、太乙門

D.頭臨泣、足臨泣

73.有關高血壓的針灸治療，下列敘述何者正確？

A.肝俞與太衝穴有益腎滋陰作用

B.豐隆穴有寧心安神作用

C.神門穴有化痰作用

D.針灸用來治療高血壓，應分辨標本緩急

74.病患趙先生出現咳嗽痰黃稠及胸痛等症，脈浮數有力。若運用《難經·第六十九難》中針灸治療法則的補母瀉子法，應採取下列何種治療方式？

A.先補少府穴，後瀉陰谷穴

B.先補太白穴，後瀉陰谷穴

C.先補少府穴，後瀉尺澤穴

D.先補太淵穴，後瀉尺澤穴

75.下列何者非治療咳嗽的主要穴位？

A.列缺

B.肺俞

C.合谷

D.太衝

76.有關嬰兒腦性麻痺，下列敘述何者錯誤？

A. 只有發生在生產過程出現的腦傷與腦缺氧才會出現嬰兒腦性麻痺，產前與出生後不會發生

B. 針灸治療以體針與頭皮針為主

C. 此病相當於傳統中醫兒科的「五遲」、「五軟」、「五硬」等範疇

D. 臨床上以肢體張力之變化為主要特徵

77. 依《針灸科學》有關膀胱和尿道疾病的治法，下列「症狀+治法」組合何者正確？①急性：惡寒發熱、頭痛噁心、小腹疼痛、尿意頻數，小便時劇疼，尿赤紅色，而尿量不變。慢性：諸症輕微，尿色混濁含膿 ②括約肌麻痺，則小便失禁；若不全麻痺則尿意頻作，不受意識指揮或失禁。利尿肌麻痺則小便不通；若不全麻痺，但小便頻數或尿不暢。利尿肌與括約肌同時麻痺，則排尿淋漓；若交互麻痺則忽而失禁忽而癱閉，交互發作 ③尿道作痛、排尿時有黏液流出 ④尿呈鮮紅色，甚者純下鮮血，尿量減少，排泄頻繁而困難，有時疼痛 ⑤針灸腎俞、氣海、關元、大腸俞、小腸俞，灸神闕 ⑥先針三陰交、陰陵泉；再針關元、腎俞；次灸關元、氣海。未癒加刺三焦俞、八髎、中極、湧泉 ⑦小便不通先針三陰交、陰陵泉，繼針氣海、關元、小腸俞，並灸關元五壯，仍用手強壓膀胱部助其排尿。癱閉者，急取陰陵泉、三陰交，灸命門、腎俞、氣海、關元。小便淋漓，中極或陰陵泉二穴可單用 ⑧先針三陰交、陰陵泉，繼針脾俞、腎俞、膈俞、三焦俞，再針血海、足三里、中極

A. ①+⑤、②+⑥、③+⑦、④+⑧

B. ①+⑦、②+⑥、③+⑧、④+⑤

C. ①+⑥、②+⑦、③+⑤、④+⑧

D. ①+⑧、②+⑦、③+⑥、④+⑤

78. 治療遺精的基本處方中方義解釋，下列何者是用於治療下元虛損？

A. 關元

B. 神門、大陵

C. 三陰交、陰陵泉、中極

D. 志室、太谿、腎俞

79. 李太太 2 年前自然產下一名男嬰，回診婦產科檢查無異常，哺育母乳 1 年，近 3 個月來月經出血時間延長，後期量漸漸減少，但點滴不淨，暫不考慮服用藥物。下列何者為婦科止血的常用穴位？

A. 大敦

B. 隱白

C. 合谷

D. 期門

80. 游太太喜獲麟兒，哺育母乳已 1 個月，近幾天來乳汁分泌漸少，想求助針灸治療。下列敘述共有幾項正確？

①艾條灸少衝穴 ②針刺膻中穴 ③艾條灸乳根穴 ④皮膚針輕刺天宗及乳房四周

A. 1

B.2

C.3

D.4