

111年第二次專技高考醫師第一階段考試、牙醫師藥師考試分階段考試、醫事檢驗師、醫事放射師、物理治療師考試、111年專技高考職能治療師、呼吸治療師、獸醫師、助產師、心理師考試

代 號：1315

類科名稱：臨床心理師

科目名稱：臨床心理學基礎

考試時間：2小時

座號：_____

※注意：本試題禁止使用電子計算器

一、申論題

※本題為申論題，請使用鍵盤及滑鼠輸入作答內容，由左至右橫式作答。

- 1.動機與情緒深深影響人類生活上的一舉一動。請根據所學過的心理學相關知識，說明何謂「誘因性動機（incentive motivation）」，及與其相關的大腦腦區及神經路徑。（10分）誘因性動機也被一些心理學家用於解釋藥物成癮（drug addiction），請以誘因性動機的角度說明何謂藥物成癮？相較於其他誘因（例如食物），請列舉並闡述精神藥物或心理刺激藥物更容易上癮的主要原因？（15分）
- 2.請解釋何謂基本歸因謬誤（fundamental attribution error）？（10分）在集體主義文化（collectivist cultures）和個體主義文化（individualist cultures）下成長的個體在基本歸因謬誤的表現上是否會有所不同？請以相關研究支持你的說法並進行論述。（15分）

二、測驗題

※本試題為單一選擇題，請選出一個正確或最適當答案。

- 1.心理學家想研究某一概念時，會先界定此概念並提出實際可行的量測方式，使有意探討此概念的人知道所談為何，以利彼此溝通。下列何者最符合此一描述？
 - A.操作型定義
 - B.假設定義
 - C.學術語言
 - D.實驗設計
- 2.文獻上有一關於little Albert的心理學實驗，是何位學者所執行？
 - A.J. B. Watson
 - B.L. L. Thurstone
 - C.W. James
 - D.J. Piaget
- 3.下列關於大腦各區域分工的敘述，何者錯誤？
 - A.大腦皮質的Broca區域和視覺刺激的處理有密切關係
 - B.小腦（cerebellum）與動作的調控有密切關係
 - C.腦幹（brain stem）負責調控心跳、呼吸、嘔吐、吞嚥等與維生有關的反射

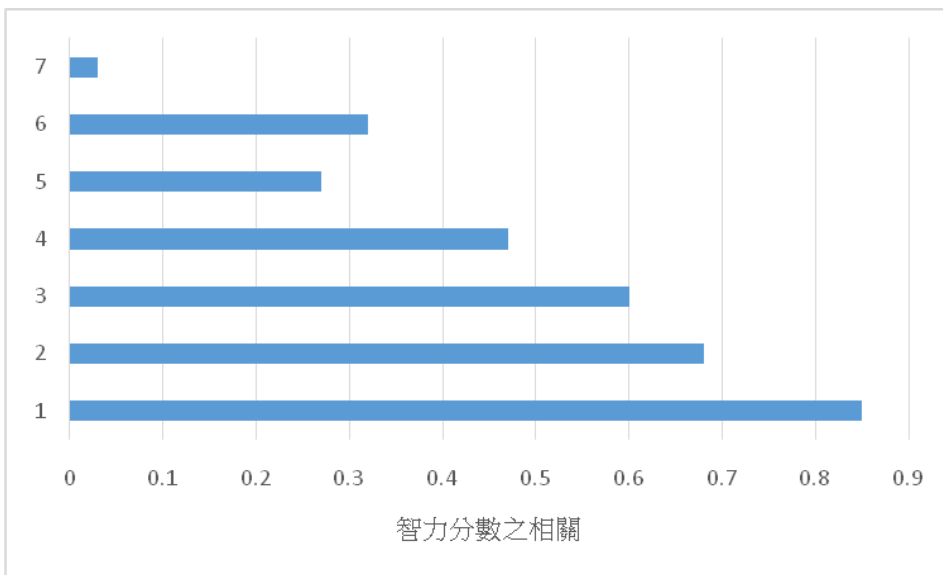
- D.下視丘 (hypothalamus) 調控許多內分泌系統
- 4.下列那一個因素可以使神經元動作電位 (action potential) 的傳導速度加快？
- A.細胞膜外的氯離子濃度上升
 - B.細胞膜內的鈣離子濃度上升
 - C.神經元細胞膜出現破洞
 - D.神經元軸突的直徑加大變粗
- 5.血清素回收抑制劑 (SSRI) 經常被用來治療下列何種心理疾患？
- A.躁鬱症
 - B.憂鬱症
 - C.思覺失調症
 - D.亨丁頓舞蹈症
- 6.正子掃描 (PET) 與功能性磁振造影 (fMRI) 之差別為何？
- A.前者有較清晰的圖，可評估大腦血塊所在位置
 - B.前者可較清晰的辨別個體正在聽音樂或是執行數學運算時，大腦部位的活化狀態
 - C.前者有水平、縱切以及橫切面的三度空間解剖掃描圖，而後者只有水平面掃描圖
 - D.前者須注射特定化學物質於受試體內，後者則不需要
- 7.在艾瑞克森 (E. Erikson) 的人格理論中，勤勉 vs. 自卑 (industry vs. inferiority) 大致發生在那一段時間？
- A.3~6歲
 - B.6~12歲
 - C.12~18歲
 - D.18~29歲
- 8.八年級的小芷、小敏還有小昭經常一起出去玩，她們不只穿的衣服相像，連興趣及人格特質都很相似。發展心理學家通常會用下列何種概念來描述這樣的組合？
- A.群夥 (crowd)
 - B.死黨 (clique)
 - C.盟友 (ally)
 - D.聯盟 (alliance)
- 9.小美在玩躲貓貓的時候躲在門後面而且閉著眼睛，她以為自己閉著眼睛別人就看不見她了。根據皮亞傑 (J. Piaget) 理論，小美表現出了何種思考特徵？
- A.A非B搜尋錯誤 (A-not-B search error)
 - B.可逆性 (reversibility)

- C.片見性 (centration)
- D.自我中心 (egocentrism)
- 10.根據認知發展理論，性別認同 (gender identity) 在獲得性別恆定性 (gender constancy) 後才趨穩定。下列何種認知能力與性別恆定的發展最有關聯？
- A.物體恆存 (object permanence)
- B.象徵思考 (symbolic thought)
- C.觀點取替 (perspective taking)
- D.保留概念 (conservation)
- 11.下列何者最不可能是色盲的類型？
- A.藍黃色盲
- B.青紫色盲
- C.紅色盲
- D.綠色盲
- 12.臨床上往往使用測驗來作疾病的初步篩檢，若用訊號偵測理論 (signal detection theory) 的概念來做說明，下列何者最正確？
- A.當某測驗篩檢顯示為陰性，病人確診無病時，稱為失誤 (miss)
- B.當某測驗篩檢顯示為陽性，病人確診有病時，稱為命中 (hit)
- C.當某測驗篩檢顯示為陽性，病人確診無病時，稱為正確拒絕 (correct rejection)
- D.當某測驗篩檢顯示為陰性，病人確診有病時，稱為正確拒絕 (correct rejection)
- 13.下列那一個現象最適合用來說明雙眼的深度知覺？
- A.雙眼競爭 (binocular rivalry)
- B.雙眼像差 (binocular disparity)
- C.雙眼遮蔽 (binocular masking)
- D.雙眼移動 (binocular motion)
- 14.如果一個人的視網膜只有錐狀細胞 (cone)，沒有桿狀細胞 (rod)，則：
- A.此人白天的視力會很差
- B.此人沒有雙眼視覺
- C.此人無法區辨細微的顏色差異
- D.此人缺乏暗適應過程
- 15.出國常常會遇到一個問題，就是要調整時差。下列有關時差適應之敘述何者最為正確？
- A.往東邊飛比往西邊飛更容易調整時差

- B.往西邊飛比往東邊飛更容易調整時差
- C.往北邊飛比往南邊飛更容易調整時差
- D.往南邊飛比往北邊飛更容易調整時差
- 16.下列何者不屬於前意識（preconscious）記憶的範疇？
- A.語言知識
- B.自傳式記憶
- C.過去所經歷的事件經驗
- D.工作記憶
- 17.下列有關古典制約（classical conditioning）與操作制約（operant conditioning）的比較，何者錯誤？
- A.皆重視連結學習，但古典制約強調刺激與刺激的連結，操作制約強調行為與後果的連結
- B.皆強調學習者生理或行為反應的主動性
- C.皆涉及學習的削弱（extinction）、自然回復（spontaneous recovery），以及對刺激的區辨（discrimination）與類化（generalization）
- D.僅操作制約運用行為的形塑（shaping）
- 18.在Pavlov的經典實驗中，小狗經過配對學習後，聽到鈴聲就會開始流口水。此時鈴聲為：
- A.中性刺激
- B.制約刺激
- C.非制約刺激
- D.制約反應
- 19.有一種學習是不需要親身經歷，透過觀察即可學會，此為：
- A.古典制約（classical conditioning）
- B.工具制約（operant conditioning）
- C.社會學習（social learning）
- D.認知學習（cognitive learning）
- 20.老鼠在一個複雜的八臂迷宮中，會避免重複進入先前已經搜尋過的手臂路徑，而能有效率地找到食物。有關這樣的學習作業之敘述，下列何者錯誤？
- A.依照操作制約（operant conditioning）理論，老鼠學習到「迷宮」與「食物」之間的連結
- B.老鼠的大腦中可能存有認知地圖（cognitive map）幫助牠在迷宮中確認食物的方位
- C.從操作制約角度來看，找到食物的歷程是一種固定時距（fixed interval）強化策略
- D.老鼠會避免重複進入先前已經搜尋過的手臂路徑，可能是一種工作記憶的展現
- 21.下列何項現象可說明記憶的編碼特定性（encoding specificity）？

- A.鋼琴彈奏者在初次學習該首曲子的鋼琴上彈奏，較不易出錯
- B.可以透過組集（chunking），增加可記憶的訊息量
- C.在記憶一個列表的項目時，最初與最後呈現的記憶項目正確率較高
- D.若要記下八國聯軍參與的國名，可將每個國家的字頭組成一串琅琅上口的句子
- 22.人們對於重大的、伴隨著強烈情緒衝擊的事件，會有生動而且充滿細節的回憶。這種回憶稱為：
- A.歷史記憶（historical memory）
- B.初級記憶（primary memory）
- C.深層記憶（deep memory）
- D.閃光燈記憶（flashbulb memory）
- 23.當被問到在臺灣什麼樣的癌症是最普遍的，大部分人通常會說出他們最常聽見的。他們的推理最有可能是下列何者所致？
- A.可得性捷思法（availability heuristic）
- B.代表性捷思法（representativeness heuristic）
- C.基本率謬誤（base-rate fallacy）
- D.驗證性偏誤（confirmation bias）
- 24.人們猜估 $1 \times 2 \times 3 \times 4 \times 5 \times 6 \times 7 \times 8$ 的乘積，與猜估 $8 \times 7 \times 6 \times 5 \times 4 \times 3 \times 2 \times 1$ 的乘積時，通常對前者的估計值遠低於後者。這是因為用了：
- A.代表性捷思法（representativeness heuristic）
- B.演繹捷思法（deductive heuristic）
- C.定錨捷思法（anchoring heuristic）
- D.可得性捷思法（availability heuristic）
- 25.面對失敗時，樂觀歸因類型（optimistic attributional style）者會分別在內外因素與穩定性的向度上做下列何種歸因？
- A.內在－穩定
- B.內在－不穩定
- C.外在－穩定
- D.外在－不穩定
- 26.有關性荷爾蒙對性慾（sexual desire）和性喚起（sexual arousal）的影響，下列描述何者錯誤？
- A.相較其他動物，性荷爾蒙變化對人類性慾的影響較小
- B.睪固酮（testosterone）濃度與人類男性的性慾有關
- C.非靈長類雌性動物的性喚起程度與性荷爾蒙濃度有關

- D.包括人類女性在內的雌性動物若移除卵巢均會造成性慾明顯變低
- 27.興奮轉移理論（excitation transfer theory）對情緒產生的看法不包括下列何者？
- A.生理喚起（arousal）狀態直接引發情緒感受
 - B.興奮轉移現象顯示認知評估的重要性
 - C.興奮轉移與情緒的錯誤歸因有關
 - D.提高生理喚起（arousal）狀態會增強情緒的感受
- 28.下列有關情感即訊息理論（affect-as-information theory）的描述，何者正確？
- A.人們對整體生活滿意度的評定，經常以其當下的心情來作決定
 - B.即使人們知道其決策受到心情的影響，他們仍然不改變其決定
 - C.當有足夠的時間做反應時，個體會傾向以其當下的心情來作決定
 - D.對陌生且複雜的事物，個體會以認知為其決策的依據
- 29.根據Lewis Terman等人長期針對資賦優異者所做研究結果顯示，下列何者錯誤？
- A.高智力者較不快樂
 - B.高智力者較長壽
 - C.高智力者較為成功
 - D.高智力者心理較健康
- 30.關於老年人的智力發展，下列敘述何者正確？①工作記憶會下降 ②心理歷程之訊息處理速度會變慢 ③從長期記憶提取訊息能力變差 ④注意力控制較差
- A.①②③
 - B.①③④
 - C.②③④
 - D.①②④
- 31.關於大腦與智力的敘述，何者正確？
- A.智力高者的大腦皮質面積與一般智力者相同
 - B.7歲的時候，高智商組的大腦皮質厚度和普通智商組的相同
 - C.7歲的時候，高智商組的大腦皮質厚度比普通智商組的厚
 - D.面對稍微困難的工作，智力高者之前額葉活動增加比一般人多
- 32.下圖是不同基因與環境相似程度者的智力相關，如果圖中的[4]為一起生活的兄弟姊妹智力的相關，那麼何者最可能是分開長大的兄弟姊妹智力的相關？



A.1

B.2

C.3

D.5

33. 下列何者是Sigmund Freud與Carl Rogers的理論都關注的焦點？

A. 疾病症狀的區辨

B. 內在衝突與焦慮

C. 對抗性驅力

D. 心智結構的內涵

34. 下列關於Q分類（Q-sort）的描述，何者錯誤？

A. 以絕對的標準來比較個別的差異

B. 個體用自我比較的方式來排列不同的性格描述

C. 專家可採用此種方式對個體的性格進行評估

D. 可以用兩位評量者Q分類結果的相關值來代表對某人性格描述的評量者間信度

35. 小明在學校裡跟同學玩遊戲快輸了，他一心急就跟對方吵了起來。當他聲音大、態度比較兇時，對方就退縮害怕、不敢跟他計較了。之後小明逐漸就開始以這種霸道強硬的方式跟同學互動，大家都叫他小霸王。下列何學派最適合描述這「小霸王」的形成？

A. 心理動力學派（the psychodynamic approach）

B. 生物學派（the biological approach）

C. 認知學派（the cognitive approach）

D. 行為學派（the behavioral approach）

36. 有關目前家庭對於個人特質影響的研究結果，下列何者錯誤？

- A.在同一個家庭養育下，同卵雙胞胎的特質相似度要高於異卵雙胞胎
 - B.家庭對於個人特質的影響遠大於基因對特質的影響
 - C.出生序會影響個人特質
 - D.同卵雙胞胎即使在不同的家庭被養育成人，彼此仍有高度的特質相似性
- 37.在人際互動中，「接近性（proximity）能夠促進喜歡（liking）」最可能的原因為：
- A.接近能夠產生相似性（similarity）
 - B.接近能夠產生熟悉性（familiarity）
 - C.接近能夠降低社會服從性（obedience）
 - D.接近能夠提升自己的外表吸引力（physical attraction）
- 38.當少數人（minority）對多數人（majority）產生影響時，這種影響通常是透過下列那一種影響方式？
- A.訊息性的影響（informational influence）
 - B.規範性的影響（normative influence）
 - C.訊息性影響及規範性影響同時進行
 - D.視少數人與多數人的人數比例而定
- 39.下列那一種生活現象最能說明Bem（1972）的自我知覺理論（self-perception theory）？
- A.我在普通心理學的期中、期末考都考得非常好，所以我應該適合讀心理系
 - B.我愛他所以要和他結婚，而且我們一定會百年好合
 - C.每一個人都喜歡我，我很快樂，所以我也要喜歡每一個人
 - D.我每天都努力地唸英文，因為我想去美國唸書
- 40.傾向於將自己的失敗歸咎於情境因素，而將自己的成功歸功於個人特質的歸因方式，比較可能是下列的那一種歸因偏差？
- A.內團體偏差（in-group bias）
 - B.自我應驗預言（self-fulfilling prophecy）
 - C.自利歸因偏誤（self-serving bias）
 - D.基本歸因謬誤（fundamental attribution error）