

111 年第二次專技高考醫師第一階段考試、牙醫師藥師考試分階段考試、醫事檢驗師、醫事放射師、物理治療師考試、111 年專技高考職能治療師、呼吸治療師、獸醫師、助產師、心理師考試

代 號：5314

類科名稱：獸醫師

科目名稱：獸醫傳染病學

考試時間：1 小時

座號：_____

※注意：本試題禁止使用電子計算器

※本試題為單一選擇題，請選出一個正確或最適當答案。

1.下列何者為單股正向 DNA 病毒？

- A.porcine circovirus
- B.porcine herpesvirus
- C.porcine poxvirus
- D.African swine fever virus

2.下列豬冠狀病毒中，何者與新冠病毒（COVID-19）親緣最為相近？

- A.豬流行性下痢病毒
- B.豬傳染性胃腸炎病毒
- C.血球凝集腦脊髓炎病毒
- D.豬戴爾他冠狀病毒（porcine deltacoronavirus）

3.下列何種動物對假性狂犬病病毒感受性最高？

- A.豬
- B.牛
- C.羊
- D.犬

4.下列何種豬隻水疱性疾病之病原屬於 rhabdovirus？

- A.foot-and-mouth disease
- B.swine vesicular disease
- C.vesicular stomatitis
- D.Seneca valley virus infection

5.下列何者不是人畜共通傳染病病原？

- A.E 型肝炎病毒
- B.豬流行性下痢病毒

- C.日本腦炎病毒
- D.第二型豬鏈球菌
- 6.下列何者最罕見由蚊蟲媒介傳播？
- A.porcine reproductive and respiratory syndrome virus
- B.*Mycoplasma suis*
- C.*Ascaris suum*
- D.Japanese encephalitis virus
- 7.下列有關豬滲出性皮膚炎之敘述，何者錯誤？
- A.致病原為 *Staphylococcus hyicus*
- B.主要發生在母豬
- C.與免疫力低下有關
- D.皮膚出現傷口為前置因子
- 8.下列有關豬鉤端螺旋體症之敘述，何者錯誤？
- A.多數之病例為不顯性感染
- B.不感染懷孕期豬隻
- C.小血管之血管內皮細胞損傷為本病主要病變
- D.標準抗體檢測方式為顯微凝集試驗
- 9.有關豬鏈球菌 (*Streptococcus suis*) 感染之敘述，下列何者錯誤？
- A.致病原具有多種血清型，其中第三血清型最常感染人類
- B.本病感染初期，病菌會先在扁桃腺增殖
- C.本菌可穿越血腦障壁
- D.本病主要發生在保育階段豬隻
- 10.比較自然感染口蹄疫、豬瘟及非洲豬瘟病毒潛伏期之長短，下列何者正確？
- A.口蹄疫 > 豬瘟 > 非洲豬瘟
- B.口蹄疫 > 非洲豬瘟 > 豬瘟
- C.非洲豬瘟 > 豬瘟 > 口蹄疫
- D.非洲豬瘟 > 口蹄疫 > 豬瘟
- 11.豬環狀病毒相關疾病 (porcine circovirus-associated diseases, PCVAD) 包括下列何者？①離乳後多系統消耗症候群 ②豬皮膚炎腎病症候群 ③繁殖障礙 ④藍耳病
- A.①②③

B.①②④

C.②③④

D.①③④

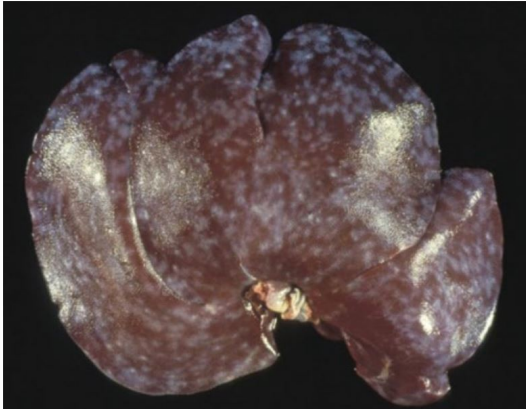
12.下列有關豬萎縮性鼻炎之敘述，何者正確？

- A.因雙側鼻甲骨萎縮導致豬隻鼻吻部變短
- B.患病豬隻眼窩下方污痕是因結膜炎所導致
- C.於豬隻第一前臼齒處橫切面為觀察鼻甲骨萎縮最理想部位
- D.本病尚無疫苗可用，防治策略以抗生素治療為主

13.下列有關豬梭菌性腸炎之敘述，何者錯誤？

- A.*Clostridium perfringens* type C 可感染哺乳期仔豬
- B.*Clostridium difficile* 可感染哺乳期仔豬
- C.*Clostridium perfringens* type A 感染之死亡率最高
- D.*Clostridium perfringens* type A 和 type C 主要造成小腸病變，*Clostridium difficile* 主要造成大腸病變

14.下圖為屠宰場判定廢棄之豬肝臟，是那一種寄生蟲感染所致？



A.*Trichuris suis*

B.*Trichinella* spp.

C.*Ascaris suum*

D.*Cystoisospora suis*

15.保育期仔豬呈現頑固性下痢，發生率 30%，致死率 20%，剖檢腸道可見壞死性腸炎及潰瘍病變，最有可能之診斷為下列何者？

- A.豬赤痢
- B.增生性腸病
- C.沙門氏菌感染症
- D.大腸桿菌症

16.下列何者為豬隻感染格拉瑟病（Glässer's disease）常見之病變？

- A.腸炎
- B.多發性漿膜炎
- C.肝臟有粟粒狀大的壞死白點
- D.滲出性表皮炎

17.下列何種疾病，已廣泛使用基因缺損之疫苗來有效預防？

- A.豬流行性下痢
- B.第二型豬環狀病毒感染症
- C.豬生殖與呼吸綜合症
- D.豬假性狂犬病

18.下列何種疾病目前已有區分受感染或疫苗免疫動物（differentiate infected from vaccinated animals, DIVA）的技術？①豬瘟 ②口蹄疫 ③豬生殖與呼吸綜合症 ④豬假性狂犬病

- A.①②③
- B.①③④
- C.②③④
- D.①②④

19.血球吸附試驗（hemadsorption test）是下列何種疾病常用的檢測參考標準？

- A.豬生殖與呼吸綜合症
- B.非洲豬瘟
- C.第二型豬環狀病毒感染症
- D.豬假性狂犬病

20.臺灣 90 年代以後流行的新城病毒以第七（VII）基因型為主，此基因型是以下列何種基因作核酸序列分析？

- A.F
- B.HN
- C.NS
- D.M

21.家禽白血病病毒依下列何種蛋白質，可分為 A、D、E、J 等 10 種亞群？

- A.膜蛋白（env）
- B.基質蛋白（M）
- C.磷酸蛋白（P）

D.棘蛋白（S）

22.雞感染白血病毒，其毒血症（V）和抗體（A）關係，以下列何種情形之比例最多？

A.V-A-

B.V-A+

C.V+A+

D.V+A-

23.下列有關禽鳥環狀病毒感染症（avian circovirus infection）的敘述，何者錯誤？

A.其病原分類和雞傳染性貧血同屬於環狀病毒科（*Circoviridae*）

B.可引起鸚鵡喙羽病

C.臨床症狀主要為生長遲滯、羽毛脫落、變形或斷裂

D.可藉由垂直傳播

24.最常與家禽黴漿菌產生複合感染，而造成心包炎、肝包炎和氣囊炎的是下列何種病原？

A.葡萄球菌

B.大腸桿菌

C.綠膿桿菌

D.梭狀桿菌

25.引起家禽副傷寒沙門氏菌症的主要病原為下列何者？

A.Gallinarum

B.Pullorum

C.Typhimurium

D.Typhi

26.家禽葡萄球菌感染症病原中，以下列何種最為常見？

A.*Staphylococcus gallinarum*

B.*Staphylococcus epidermidis*

C.*Staphylococcus cohnii*

D.*Staphylococcus aureus*

27.水禽常見雷氏桿菌病的病原為下列何者？

A.*Riemerella anatis*

B.*Riemerella antisepticum*

C.*Riemerella anatipestifer*

D.*Riemerella avian*

28.下列何種鳥禽類疾病最有可能是人畜共通傳染病？

- A.家禽披衣菌感染症
- B.家禽梭狀桿菌感染症
- C.家禽霍亂
- D.雷氏桿菌病

29.下列何種病原對環境的抵抗力最強，以致於普遍存在於養禽場內不易清除？

- A.禽流感病毒
- B.新城病病毒
- C.傳染性支氣管炎病毒
- D.雞傳染性貧血病毒

30.下列何種疾病可以介蛋傳播？

- A.新城病
- B.馬立克病
- C.雞產蛋下降症候群
- D.傳染性華氏囊病

31.下列雞住血原蟲白冠病相關敘述中，何者錯誤？

- A.*Leucocytozoon caulleryi*的傳播病媒為荒川庫蠓
- B.*Leucocytozoon sabrazezi*的傳播病媒為蝨屬吸血昆蟲
- C.本地好發季節為四月至十月
- D.人工接種病雞血液可使健康雞隻成立感染

32.宿主呼吸道上皮細胞接受器最主要須具有下列何種結構，禽流感病毒才可以黏附並進一步成立感染？

- A. α 2,3 sialic acid
- B. α 2,6 sialic acid
- C. β 2,3 sialic acid
- D. β 2,6 sialic acid

33.下列何種環境因素最常被列為加重家禽黴漿菌感染症病況的誘因？

- A.氨氣濃度過高
- B.墊料不足
- C.營養過剩

D.光照過長

34.雞感染柔嫩球蟲 (*Eimeria tenella*) 所造成的血樣下痢，最可能在下列那一階段的生活史中出現？

A.形成芽胞化卵囊時

B.孢子蟲侵入腸上皮細胞時

C.第一代裂殖體在腸上皮細胞內形成時

D.第二代裂殖子從腸上皮細胞釋出至腸腔時

35.解剖雞時發現骨髓嚴重褪色，鏡下則見到大量骨髓實質被脂肪組織取代，最可能是由下列何種疾病的病原所致？

A.網狀內皮細胞增殖病

B.家禽白血病

C.雞住血原蟲白冠病

D.雞傳染性貧血

36.下列何種疾病的野外病例多見到肝細胞嗜酸性包涵體，但實驗室接種的病例卻呈現以嗜鹼性包涵體為多的現象？

A.雞腦脊髓炎 (AE)

B.傳染性喉頭氣管炎 (ILT)

C.雞傳染性貧血 (CIA)

D.包涵體性肝炎 (IBH)

37.雞傳染性喉頭氣管炎病毒常在喉頭氣管處形成乾酪樣塊狀病灶，此現象常需與下列何種疾病作類症鑑別？

A.禽痘

B.網狀內皮細胞增殖症

C.馬立克病

D.雞腦脊髓炎

38.里奧病毒感染常會引起雞隻呈現下列何種病徵？

A.關節炎

B.氣囊炎

C.鼻炎

D.心肌炎

39.下列何種疾病之急性感病變為破壞血管造成敗血症、廣泛性出血、心冠狀溝及心肌出血、腸黏膜出血？

A.家禽霍亂

- B.沙門氏菌症
- C.葡萄球菌感染
- D.雷氏桿菌病

40.下列何者是黑頭病主要的特徵性肉眼病變？

- A.肝臟呈菊花狀多發壞死病灶
- B.胰臟和十二指腸潰瘍
- C.輸卵管充出血
- D.眼窩下竇可見黃色乾酪樣凝塊

41.下列何種減毒活毒疫苗（株），最需利用液態氮桶作為運輸及貯存的工具？

- A.IBV（H120）
- B.MDV（CVI988）
- C.NDV（LaSota）
- D.IBD（2512）

42.家禽白血病的預防控制可利用種雞檢測 p27 的方法檢除，下列敘述何者錯誤？

- A.初產期可由血中檢測
- B.目前已有酵素聯結免疫吸附試驗試劑
- C.可做為外源性病毒的確診
- D.陽性者需進一步確認亞群別

43.診斷 *Avibacterium paragallinarum* 感染症，下列何者是最佳的棉棒拭子採樣處？

- A.鼻腔
- B.氣管
- C.氣囊
- D.共泄腔

44.下列有關臺灣雛白痢預防控制的敘述，何者錯誤？

- A.至 2022 年使用菌苗預防，控制效果非常良好
- B.有效的抗菌劑能得到暫時治療成效
- C.可進行血清抗體篩檢和汰除陽性，建立清淨種雞群
- D.可投予益生菌，進行腸道內競爭性排除

45.假性塊狀皮膚病（pseudo-lumpy disease）係由下列何種病毒所引起？

- A.冠狀病毒

B.桿狀病毒

C.疱疹病毒

D.痘病毒

46.裂谷熱 (Rift valley fever) 由下列那一病原所引起？

A.輪狀病毒 (rotavirus)

B.白蛉病毒 (phlebovirus)

C.麻疹病毒 (morbillivirus)

D.疱疹病毒 (herpesvirus)

47.新世界蠅蛆 (new world screwworm) 之蛹及成蟲在何處形成？

A.皮膚傷口

B.皮下

C.土壤中

D.水草

48.有關牛結節疹 (lumpy skin disease) 之控制與預防的敘述，下列何者正確？

A.擴散的主要途徑為空氣傳播，次要途徑為動物移動

B.病毒會藉由節肢動物傳播

C.在臺灣緊急施打疫苗無法有效控制本病爆發之牧場病毒的散播

D.臺灣使用的疫苗為死毒疫苗

49.下列那一種羊疾病需藉由蚊蟲媒介為主？

A.結核病

B.山羊病毒性關節炎／腦炎

C.羊接觸傳染性化膿性口炎

D.赤羽病

50.綿羊奈洛比病 (Nairobi sheep disease) 是由下列何種昆蟲媒介傳染所引起？

A.糠蚊

B.廢刺蠅

C.壁蝨

D.蠱斯

51.有關牛隻腸道病徵之敘述，下列何者錯誤？

A.*E. coli* 所產生之腸毒素 (enterotoxin) 為蛋白性外毒素

B. *E. coli* 之腸毒素引起小腸黏膜鈉離子分泌亢進，氯離子吸收不良，而使水分向腸管移動引起下痢

C. salmonellosis 引起小腸呈彌漫性卡他性至出血性纖維素性壞死性腸炎

D. Johne's disease 引起空腸之後的腸道腫大肥厚，造成水分及營養吸收不良

52. 下列那一項疾病或病原感染之後，不會導致牛隻免疫功能下降或不足？

A. infectious bovine rhinotracheitis

B. rinderpest

C. bovine virus diarrhea

D. *Mycobacterium paratuberculosis*

53. 有關牛傳染性鼻氣管炎病毒感染之臨床病症的敘述，下列何者錯誤？

A. 會引起非化膿性腦炎

B. 會引起母畜嚴重胎盤炎導致流產發生

C. 實驗感染母牛可導致出現壞死性子宮內膜炎

D. 實驗接種母牛可導致出現次臨床性乳房炎

54. 有關牛、羊感染 Q 熱 (Q fever) 的敘述，下列何者錯誤？

A. 人工感染母牛時，會引起食慾下降

B. 會引起牧場母羊的流產風暴 (abortion storm)

C. 病原是 *Coxiella burnetii*

D. 引起母羊流產時，流產胎兒剖檢常見明顯的肺炎

55. 有關牛結節疹 (lumpy skin disease) 的敘述，下列何者正確？

A. 臨床上的潛伏期很短，約 5~7 天

B. 病牛只看到皮膚病變，不會有發燒現象

C. 開始的皮膚病變多發生在會陰部位

D. 懷孕母牛會出現流產現象

56. 牧場乳牛若發生次臨床乳房炎，下列那一項之異常最具臨床診斷意義？

A. 乳量下降

B. 乳脂肪下降

C. 乳蛋白下降

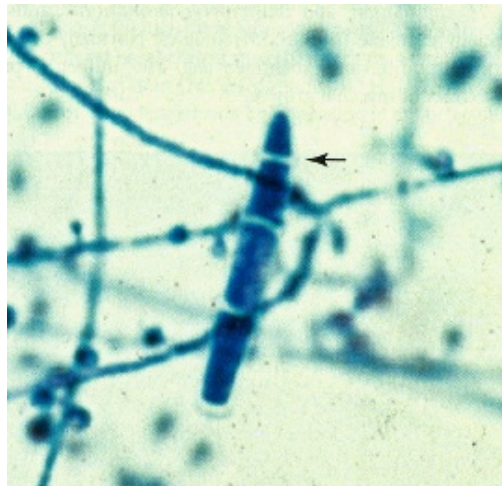
D. 乳體細胞數上升

57. 有關乳牛罹患冬季下痢 (winter dysentery of cattle) 的症狀，下列何者錯誤？

A. 潛伏期約 3~7 天

- B.症狀主要以下痢為主
- C.初生小牛下痢症狀大多比成牛嚴重
- D.泌乳牛的乳量一般會下降
- 58.牛隻牛結核病檢驗採用駢比皮內結核菌素試驗（comparative intradermal tuberculin test, CITT）之檢驗條件，下列敘述何者錯誤？
- A.該場於前二年未出現牛結核病陽性牛
- B.該場前二年未購入新牛隻
- C.必須於皮內結核菌素試驗（intradermal tuberculin test, ITT）判定日起算一個月後施行該測定
- D.近期檢驗，其 ITT 陽性牛隻頭數於 5 頭（含）以內
- 59.貓胞簇蟲症（cytauxzoonosis）隨著被發現的地區越來越多，也變得越來越重要，下列敘述何者錯誤？
- A.此病為一種蟲媒血液原蟲傳染病
- B.其病原為 *Cytauxzoon cati*
- C.在美國主要藉由孤星蜱（lone star tick）傳染
- D.此蟲可以感染家貓及其他貓科動物
- 60.關於貓鉤端螺旋體症之敘述，下列何者錯誤？
- A.患貓之臨床症狀最常見為黃疸、嘔吐、發燒且嚴重，甚至死亡
- B.貓相對於狗在自然感染或實驗感染皆較不具感受性
- C.有報告曾於患貓分離出 *Canicola*、*Grippytyphosa* 及 *Pomona* 等血清型
- D.患貓可能是透過被污染的水源或帶病原的老鼠所感染
- 61.關於貓心絲蟲症之敘述，下列何者錯誤？
- A.感染貓心臟超音波檢查時可能可見到成蟲，其影像為高回音性、短又分段的平行線
- B.貓可使用含 ivermectin、milbemycin、selamectin 或 moxidectin 等藥物來作為心絲蟲預防藥
- C.心絲蟲盛行率高之地區，室外貓須定期服用預防藥，但室內貓並不需要
- D.貓若採取手術方式移出蟲體，須確保移出蟲體之完整性，因為若留下部分蟲體於循環中，可能會造成患貓猝死
- 62.關於貓小病毒（feline parvovirus）之敘述，下列何者錯誤？
- A.為不具封套之單股 DNA 病毒
- B.在糞便中非常穩定，可存活 5~10 個月，甚至更長時間
- C.使用 70~75%的酒精消毒即可有效的使此病毒完全失去活性
- D.新生小貓感染時，除可能造成淋巴系統及骨髓病變外，也可能會侵入中樞神經，進而出現神經症狀

63.一歲齡博美犬得皮癬菌病（dermatophytosis），背部皮膚病灶處以伍氏燈（Wood's lamp）檢查並無螢光反應，病灶處毛髮培養結果如下圖所示，最可能是下列何種病原感染所引起？



- A. *Microsporum gypseum*
- B. *Trichophyton mentagrophytes*
- C. *Microsporum distortum*
- D. *Microsporum canis*

64.下列何種球蟲不會感染犬？

- A. *Isospora ohioensis*
- B. *Isospora rivolta*
- C. *Isospora burrowsi*
- D. *Isospora neorivolta*

65.現今下列何種方式最不適宜用來預防家貓感染弓蟲？

- A. 生食煮熟或冷凍過再食用
- B. 定期施打弓蟲疫苗
- C. 不要放貓外出捕食老鼠
- D. 進養新貓時應先做檢查

66.犬狂犬病（rabies）的平均潛伏期多久？

- A. 1~2 週
- B. 3~8 週
- C. 9~12 週
- D. 13~16 週

67.感染胞簇蟲的家貓通常較為嚴重，下列何者最不可能為此病常見之臨床症狀？

- A. 發燒

B.多渴

C.黃疸

D.深黃色尿

68.下列何者為治療*Coxiella burnetii*感染的藥物？

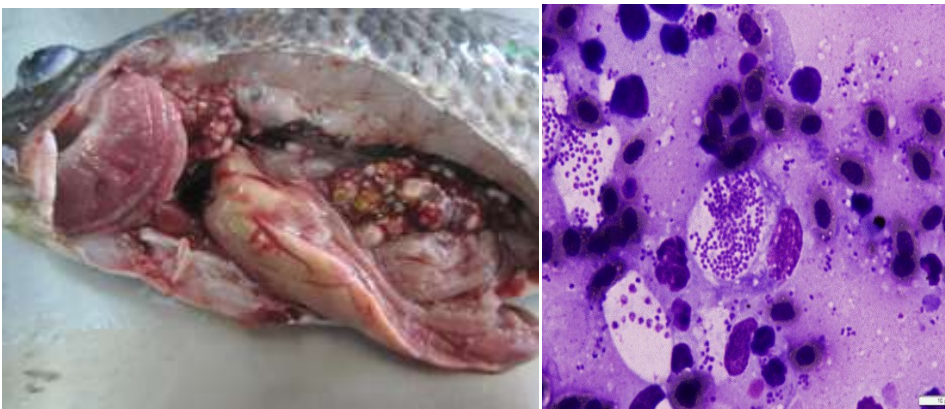
A.ivermectin

B.itraconazole

C.penicillin

D.enrofloxacin

69.吳郭魚之肉眼外觀及脾臟抹片檢查如下圖所示，其病原下列何者最適當？



A.*Nocardia seriolae*

B.*Edwardsiella tarda*

C.*Francisella orientalis*

D.*Photobacterium damsela* ssp. *piscicida*

70.魚鰓部在顯微鏡檢查蟲體特徵如下圖所示，其病原下列何者最適當？



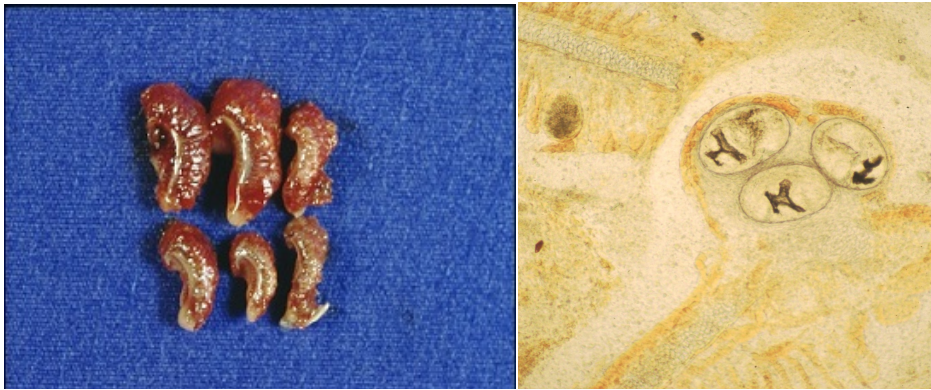
A.*Dactylogyrus* spp.

B.*Gyrodactylus* spp.

C.*Centrocestus formosanus*

D. *Diplostomum* spp.

71. 泥鰱鰓肉眼外觀及顯微鏡檢如下圖所示，其病原下列何者最適當？



A. *Tetrahymena thermophila*

B. *Kudoa lutjanus*

C. *Myxobolus cerebralis*

D. *Centrocestus formosanus*

72. 有關魚類 *Gyrodactylus* spp. 之敘述，下列何者錯誤？

A. 生殖方式為卵生

B. 屬於單殖類

C. 主要寄生部位為鰓部

D. 可用三氯仿治療

73. 有關魚類病原 *Streptococcus dysgalactiae* 之敘述，下列何者錯誤？

A. 日本 amberjack 及 yellow tail 易感染本菌

B. 引起肉眼病灶，以肉芽腫為主

C. 會造成魚類菌血症及敗血症

D. 可生長於 25~30 °C

74. 下列何者為政府核准使用於治療魚類疾病之磺胺劑？

A. sulfadimethoxine 及 sulfamonomethoxine

B. sulfamerazine 及 sulfamethazine

C. sulfadiazine 及 sulfachlorpyridazine

D. sulfabromomethazine sodium 及 sulfachlorpyridazine

75. 實驗小鼠出現脫肛（rectal prolapse）的臨床症狀，組織病理診斷結果顯示有嚴重增生性結腸炎。最可能由下列何種病原所引起？① *Clostridium difficile* ② *Helicobacter hepaticus* ③ *Entamoeba muris* ④ *Citrobacter rodentium*

A. ①②

B.③④

C.①③

D.②④

76.下列有關鼠痘（mousepox）的病原，何者正確？

A.此病毒除感染小鼠以外，還可引起多種哺乳動物的疾病

B.主要感染皮膚與黏膜，產生皮膚痘、發炎及壞死，並不會感染肝臟與脾臟等其他器官

C.大多藉由病毒污染的小鼠血清或其他研究用材料而感染

D.小鼠感染後的死亡率低，因此僅須隔離感染動物，待小鼠產生抗體且恢復健康後，仍可做為實驗動物

77.小鼠、大鼠、倉鼠的淋巴球性脈絡叢腦炎病毒屬於下列何種病毒？

A.orthomyxovirus

B.arenavirus

C.bunyavirus

D.rhabdovirus

78.人食入未煮熟的熊肉，最可能感染下列何種寄生蟲？

A.糞桿線蟲

B.隱孢子蟲

C.旋毛蟲

D.方形條蟲

79.有關漢他病毒的敘述，下列何者正確？

A.可感染人類與多種動物，嚙齒動物是主要帶原宿主動物

B.人類症狀可分為四群：腎症候性出血熱、腦脊髓壞死型、肝腸急性壞死型及肺症候群

C.臺灣曾有腎症候性出血熱病例，均為境外移入病例

D.被感染動物咬傷是唯一的傳播感染方式

80.有關實驗小鼠的兩種小病毒（parvovirus）：小鼠微小病毒（minute virus of mice, MVM）與小鼠小病毒（mouse parvovirus, MPV）之感染，下列敘述何者錯誤？

A.MVM 與 MPV 可由糞便與尿液排出

B.MVM 與 MPV 感染免疫能力正常的小鼠後，常引起持續性感染

C.以胚胎移植或剖腹生產等方式是清除 MPV 感染最有效的方法

D.小鼠被 MPV 感染後，大多不會出現臨床症狀