

111 年第二次專技高考醫師第一階段考試、牙醫師藥師考試分階段考試、醫事檢驗師、醫事放射師、物理治療師考試、111 年專技高考職能治療師、呼吸治療師、獸醫師、助產師、心理師考試

代 號：1314

類科名稱：獸醫師

科目名稱：獸醫病理學

考試時間：1 小時

座號：_____

※注意：本試題禁止使用電子計算器

※本試題為單一選擇題，請選出一個正確或最適當答案。

1. 有關凝固壞死 (coagulative necrosis)，何者正確？①壞死細胞仍保持基本細胞輪廓 ②壞死細胞之細胞質呈均質嗜伊紅性 ③壞死細胞之細胞核有核濃縮、核破裂、核溶解及消失之現象 ④常與化膿性細菌感染有關
A. ①②③
B. ①②④
C. ①③④
D. ②③④
2. 有關濕性壞疽 (wet gangrene)，何者正確？①病灶呈現濕潤、柔軟、紅棕色至黑色 ②常見於母羊葡萄球菌乳房炎 ③常見於凍傷引起之四肢末端病變 ④常見於動物因藥物或食物灌流引發之異物性肺炎
A. ①②③
B. ①②④
C. ①③④
D. ②③④
3. 細胞凋亡之組織病理學特徵，何者正確？①會誘發炎症反應 ②有細胞染色質濃縮及斷裂現象 ③有凋亡小體 (apoptotic bodies) 的形成 ④細胞膜會形成突起小泡 (blebbing)
A. ①②③
B. ①②④
C. ①③④
D. ②③④
4. 下列何種變化，細胞仍有恢復的可能？
A. 溶素體 (lysosome) 破裂、核濃縮 (pyknosis)
B. 核破裂 (karyorrhexis)
C. 內質網及粒線體腫脹、核染質結塊 (chromatin clumping)
D. 出現 myelin figures、核溶解 (karyolysis)

5.有關引發轉移性鈣化（metastatic calcification）的因子，何者錯誤？

- A.副甲狀腺功能低下症
- B.維生素 D 過多
- C.腎衰竭
- D.腎上腺皮質功能亢進

6.有關 ceroid，何者錯誤？

- A.維生素 E 缺乏引起
- B.虹鱒餵食過量不飽和脂肪酸或品質不良的魚粉飼料，可導致肝細胞質內出現 ceroid 色素
- C.脂肪細胞變性產生，又稱為黃脂病
- D.又稱棕色萎縮（brown atrophy）

7.有關炭末沉著症（anthracosis），何者錯誤？

- A.肺臟表面及肺門淋巴結具有散發針狀黑色小點
- B.嚴重會導致輕微肺纖維化
- C.細胞內的黑色炭末可抵抗有機溶劑的作用
- D.吸入的炭末顆粒僅蓄積於肺泡腔內

8.有關性腺畸胎瘤（teratoma），何者最正確？

- A.中線處裂溝的封閉不全
- B.成雙器官合一
- C.兩性組織器官的混合
- D.發育中組織的異位

9.乳牛罹患急性鼓脹症經獸醫師以粗針經腹壁瘤胃快速洩氣後，牛隻卻突然四肢癱軟俯臥，全身黏膜呈現蒼白，且血壓快速降低後不久死亡，最可能的致死原因為：

- A.粗針被破傷風菌污染
- B.腹腔壓力迅速降低使後腔靜脈血液無法回流心臟
- C.洩漏性飼料進入腹腔，引發第一型過敏反應
- D.獸醫師洩氣針刺穿，使大腸腸壁大量出血

10.下列何種組織之微血管具有非連續性基底層（discontinuous basal lamina）構造？

- A.腎絲球體
- B.小腸絨毛
- C.脾臟

D.肺臟

11.下列何者不是由血管內皮細胞產生的凝血因子？

A.thromboxane A₂

B.thrombomodulin

C.tissue plasminogen activator

D.tissue factor pathway inhibitor

12.下列何者與腎性水腫較無關連？

A.腎類澱粉病

B.蛋白尿

C.球蛋白流失比白蛋白多

D.腎小管內玻璃樣小滴或圓柱物

13.在急性炎症防禦機制中，下列何者需要免疫球蛋白的參與？

A.leukocytes adhesion cascade

B.complement classical pathway

C.intrinsic fibrinolytic pathway

D.arachidonic acid metabolites

14.下列何者與第三型過敏反應之作用機制無關？

A.phase I 為 immune complex formation

B.phase II 為 immune complex deposition

C.phase III 為 immune complex-mediated inflammation

D.phase IV 為 immune complex degeneration and lysis

15.有關肉芽組織，何者錯誤？

A.一般外觀上呈紅色

B.組織較為脆弱，容易出血

C.主要由纖維芽細胞、結締組織及新生的血管組成

D.組織內血管與纖維芽細胞的生長方向一致

16.下列何者不是急性炎症反應的變化？

A.小血管擴張

B.纖維芽細胞增殖

C.大量滲出液蓄積

D.釋放趨化物質

17.炎症反應中，協助白血球由血管內移出的黏附因子存在於：

A.白血球表面及血漿中

B.僅存於血管內皮細胞表面

C.白血球及血管內皮細胞表面

D.血漿中及白血球和血管內皮細胞表面

18.腫瘤的生成大部分可區分為起始期（initiation stage）、促進期（promotion stage）及漸進期（progression stage）三階段，各階段的變化何者正確？

A.起始期主要為致癌物造成不可逆的 DNA 損傷

B.促進期通常是致癌物持續刺激導致細胞的增生

C.漸進期為損傷細胞增生後進行惡性轉化之不可逆癌化作用

D.於 promotor 長期刺激下，無需經由起始期，也可能導致腫瘤的發生

19.有關犬貓組織球肉瘤複合症（histiocytic sarcoma complex），何者錯誤？

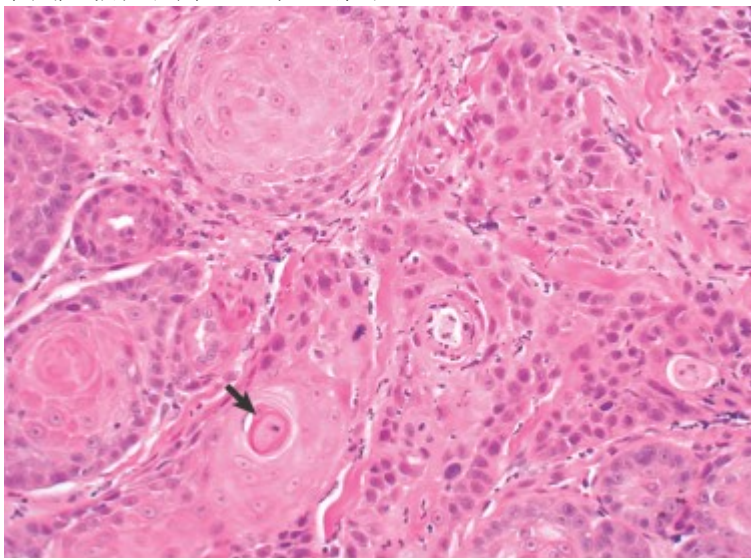
A.為巨噬細胞非腫瘤性增生性疾病

B.淋巴結常腫大

C.常伴隨貧血

D.可能會出現噬紅血球現象

20.下圖是貓舌切片，正確診斷為：



(Courtesy College of Veterinary Medicine, The Ohio State University)

A.橫紋肌瘤

B.平滑肌瘤

C.鱗狀上皮細胞癌

D.血色食道蟲性肉芽腫

- 21.動物缺鐵會產生下列何種貧血？①小球性（microcytic） ②大球性（macrocytic） ③淺色性（hypochromatic）
④高色性（hyperchromatic）
- A.僅①③
B.僅①④
C.僅②③
D.②③④
- 22.有關骨髓異生性症候群（myelodysplastic syndrome），何者正確？①好發於犬及貓 ②貓感染 feline immunodeficiency virus 會誘發本病發生 ③末梢血液有細胞減少現象（cytopenias） ④腫瘤細胞於骨髓內會出現凋亡現象
- A.①②③
B.①②④
C.①③④
D.②③④
- 23.豬脾臟梗塞常見於下列那一種疾病？
- A.急性豬丹毒
B.豬瘟
C.口蹄疫
D.多發性漿膜炎
- 24.犬注射巴比妥類（barbiturate）麻醉藥安樂死時，在脾臟可見：
- A.脾臟扭轉
B.紅色壞死斑
C.脾臟萎縮
D.脾臟腫大
- 25.有關心肌細胞，何者正確？
- A.再生能力不佳
B.心肌束在左右心間以 Z 字形排列
C.心房與心室之心肌細胞厚度皆相近
D.細胞核位於心肌細胞的邊緣
- 26.14 歲黃金獵犬死於慢性心衰竭。生前影像顯示二尖瓣閉鎖不全及二尖瓣末端呈球狀，病理解剖可見：①瓣膜腱索斷裂 ②黏液性瓣膜變性 ③左心室擴張 ④心室間中隔裂口或缺損
- A.③④

B.②④

C.②③

D.①④

27.有關主動脈下狹窄（subaortic stenosis），何者正確？

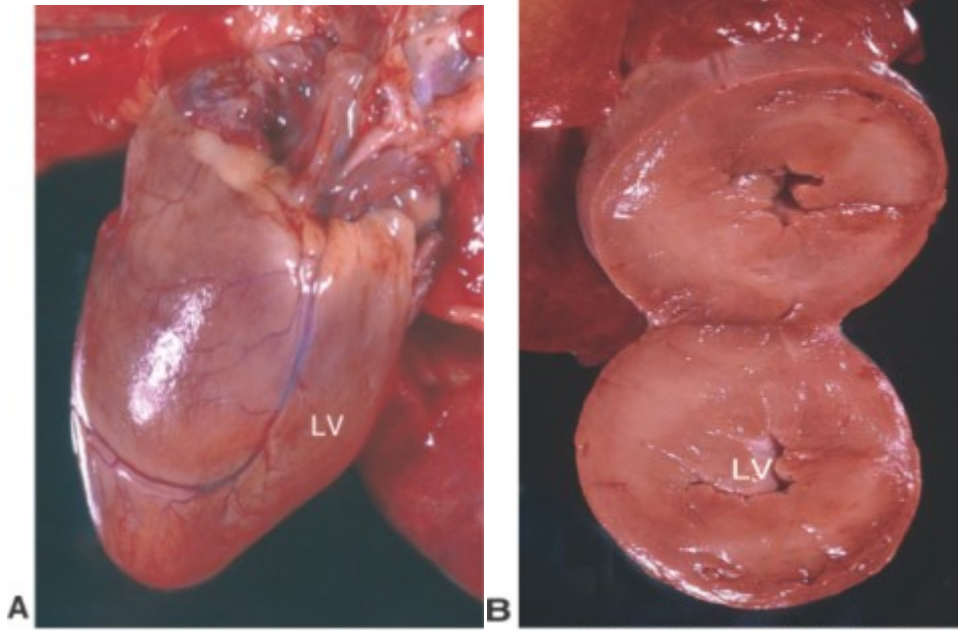
A.比真性主動脈狹窄罕見

B.貓、牛與馬常見

C.在左心室流出幹（outflow tract）位置常形成突起之纖維環

D.其主要組織成分為肥大心肌纖維

28.5 歲波斯貓猝死，解剖時心臟如下二圖所示，最正確的診斷為：



A.法洛氏四重畸形

B.牛磺酸缺乏症

C.肥厚性心肌病

D.先天性心室中隔缺損

29.有關纖維素性心包膜炎，何者錯誤？

A.多是由血行性感染導致

B.牛創傷性瘤胃炎常見此病變

C.綿羊鏈球菌感染常見此病變

D.豬 Glasser's disease 有此病變

30.限制性心肌病（restrictive cardiomyopathy）之主要病變特徵為：

A.心肌肥大

- B.心內膜纖維化
- C.單純性左右心室擴張
- D.心肌炎症細胞浸潤

31.下列何者不是肺泡腔內玻璃樣膜（hyaline membrane）之主要組成物？

- A.血漿蛋白
- B.鈣鹽
- C.表面張力素
- D.壞死的肺細胞碎片

32.有關馬腺疫（strangles），何者錯誤？

- A.致病原為鼻腔之正常菌叢
- B.感染初期病變常見於咽背淋巴結
- C.可引發支氣管性肺炎
- D.可引發喉部半癱（hemiplegia）

33.有關喉頭水腫，何者錯誤？

- A.豬水腫病常見此病變
- B.馬之出血性紫斑症常見此病變
- C.聲帶通常不受影響
- D.會厭部呈現肥厚狀

34.有關間質性肺炎，何者錯誤？

- A.感染途徑可經由吸入或血行
- B.典型病變以多發局部性為主
- C.肺臟表面偶可見肋骨壓痕
- D.併發細菌感染時，常伴隨肺水腫病變

35.下列何種病原與牛感染 *Mannheimia haemolytica* 所引發之肺臟病變相似？

- A.豬感染 *Actinobacillus pleuropneumoniae*
- B.狗感染 *Histoplasma capsulatum*
- C.貓感染 *Chlamydophila felis*
- D.馬感染 *Rhodococcus equi*

36.動物慢性呼吸道感染，bronchus-associated lymphoid tissue（BALT）常呈現何種變化？

- A.hyperplasia

B.edema

C.serous inflammation

D.hemorrhage

37.有關犬舍咳（kennel cough），何者錯誤？

A.不同來源犬隻混養後較易發生

B.常為多種病原混合感染所致

C.犬腺病毒為感染病因之一

D.主要病變為肉芽腫性肺炎

38.下列何者與腹水的發生較無關？

A.腸道淋巴管擴張症

B.腎衰竭

C.急性豬瘟

D.約尼氏病（Johne's disease）

39.流產小豬可見全身臟器多發性壞死，肝細胞內有嗜酸性核內包含體，最可能的病原為：

A.豬假性狂犬病病毒

B.豬生殖與呼吸綜合症病毒

C.豬第二型環狀病毒

D.豬小病毒

40.下列何者會導致動脈炎而造成梗塞？

A.馬圓蟲（*Strongylus vulgaris*）

B.捻轉胃蟲（*Haemonchus contortus*）

C.毛樣線蟲（*Trichostrongylus* spp.）

D.奧他胃蟲（*Ostertagia* spp.）

41.過度使用 glucocorticoid，主要引起：

A.肝細胞糖原蓄積

B.肝細胞脂肪變性

C.肝臟大區域性出血

D.肝門脈區纖維化

42.有關腸道球蟲症，何者錯誤？

A.鏡檢常看到腸黏膜上皮的脫落與再生

B.鏡檢腸黏膜上皮細胞可看到球蟲的配子與卵囊

C.肉眼可見腸黏膜有灰白色斑點

D.病變均僅侷限於小腸

43.有關犬小病毒腸炎，何者錯誤？

A.幼犬較易感染

B.小腸腺窩上皮細胞顯著壞死

C.可於壞死區內細胞發現嗜酸性質內包含體

D.可引起出血性腸炎

44.有關新生仔豬 enterotoxic colibacillosis，何者錯誤？

A.病灶為腸道黏膜上皮細胞變性壞死

B.大腸桿菌附著於小腸微絨毛並產生毒素

C.以急性黃色水樣下痢及消瘦為特徵

D.因腸道黏膜上皮的電解質及水分運送功能受到擾亂

45.下列何種病原於牛常引起敗血性栓子且造成腎梗塞？

A.*Trueperella pyogenes* (昔稱 *Arcanobacterium pyogenes*)

B.*Actinobacillus equuli*

C.*Erysipelothrix rhusiopathiae*

D.*Streptococcus suis*

46.下列何者會引起荳蔻肝？

A.急性局部鬱血

B.慢性局部鬱血

C.慢性被動性鬱血

D.急性全身鬱血

47.下列寄生蟲或其幼蟲，其寄生部位不在胃部？

A.馬 *Habronema* spp.

B.豬 *Hyostrogylus rubidus*

C.牛 *Haemonchus contortus*

D.馬 *Strongylus* spp.

48.有關絲球體過濾障蔽 (glomerular filtration barrier)，何者錯誤？

A.由具孔隙的微血管內皮細胞、基底膜及足細胞所組成

B.能否通過此障蔽由物質大小及其電位決定

C.白蛋白及免疫球蛋白不易通過此障蔽

D.其功能喪失的臨床病徵是寡尿或無尿

49.有關缺氧性腎小管壞死，何者正確？①ethylene glycol 中毒與此機制有關 ②腎小管基底膜可能受損 ③是急性腎衰竭的原因 ④近端及遠端腎小管都會受損

A.①②③

B.②③④

C.①②④

D.①③④

50.有關慢性間質性腎炎，何者正確？①病變常可見纖維化及腎元萎縮 ②為犬貓常見的老年性疾病 ③可伴隨非再生性貧血或纖維性骨營養不良症 ④常有寡尿或無尿的症狀

A.①②③

B.②③④

C.①②④

D.①③④

51.有關肌紅素尿腎病（myoglobinuric nephrosis），何者錯誤？

A.與肌肉溶解性疾病有關

B.因肌紅素對腎小管上皮具直接細胞毒性所致

C.鏡下可見大量肌紅素圓柱體堆積於腎小管腔中

D.鏡下病變不易和血紅素尿腎病（hemoglobinuric nephrosis）區分

52.公羊的尿道結石最常發現於：

A.輸尿管

B.陰莖前端的尿道突起

C.陰莖後端

D.乙狀彎曲

53.草食獸的尿道結石成分主要為：

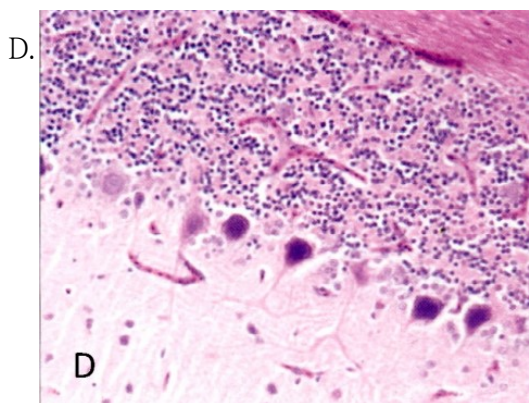
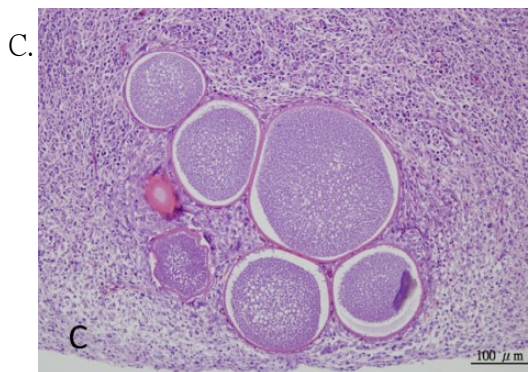
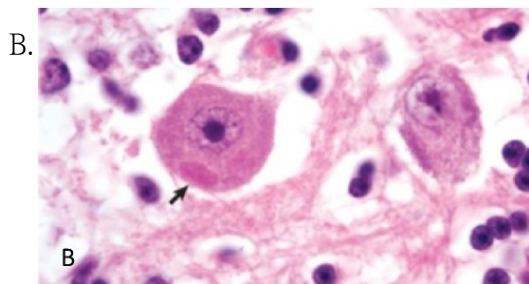
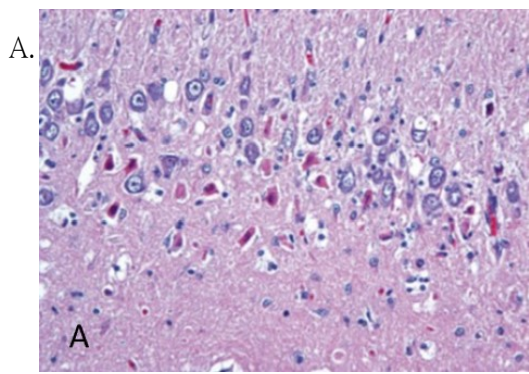
A.磷酸鹽

B.胱胺酸

C.草酸鹽

D.矽酸鹽

54.下列何者是罹患狂犬病鼩獾之腦部特徵性病變？



55.下列何者不會造成腦部病變？

- A.食鹽中毒
- B.鉛中毒
- C.汞中毒
- D.無機砷中毒

56.有關眼球異常，何者錯誤？

- A.小眼球症會發生在初生狗、貓、馬及牛
- B.小眼球症常與其他器官的畸形一起發生

C.懷孕母豬缺乏維生素 E，可能會導致出生仔豬小眼球症

D.懷孕母牛感染牛病毒性下痢病毒，可能產下小眼球症的仔牛

57.某豬場部分經產母豬因眼球水晶體混濁而失明，何者正確？

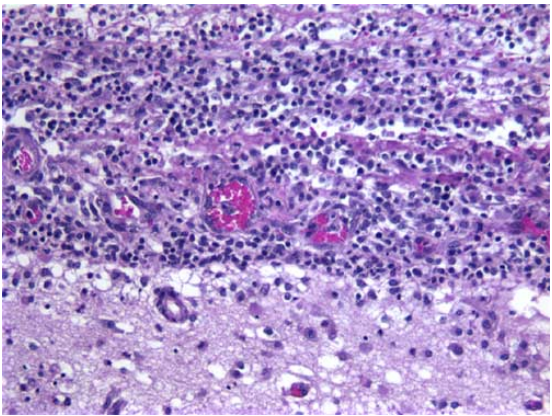
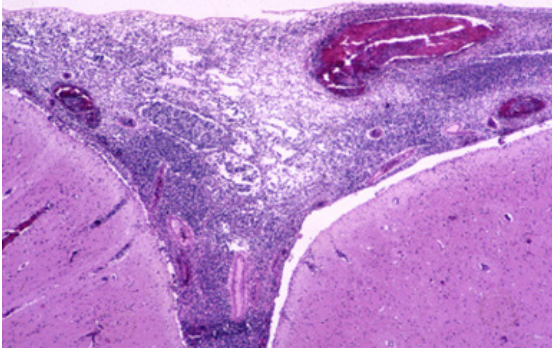
A.此為青光眼，起因於視神經缺損所致

B.此為玻璃狀體炎（hyalitis），起因於創傷後繼發視網膜炎所致

C.此為白內障，起因於持續餵飼含氨基糖苷類抗生素或 hygromycin B 類驅蟲藥所致

D.此為視網膜腫瘤，起因於感染日本腦炎病毒所致

58.保育豬出現眼球震顫，切片下可見以下病變，最可能罹患：



A.化膿性全眼炎

B.化膿性腦膜炎

C.化膿性內耳炎

D.眼球弓蟲感染症

59.由糖尿病所引發的白內障，其水晶體病變通常由何處開始發生？

A.水晶體前端（anterior pole）

B.水晶體赤道區（equator）

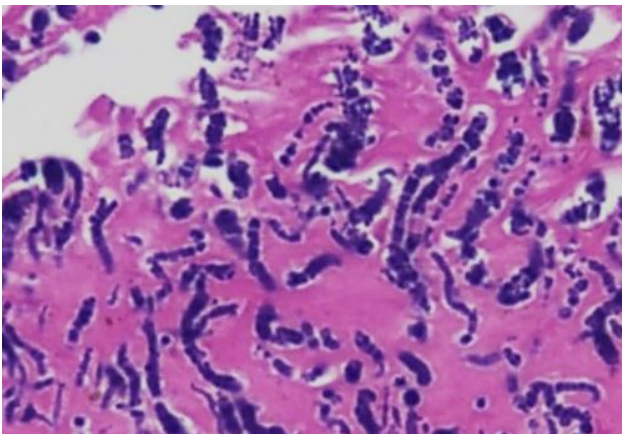
C.水晶體核心部位（nucleus）

D.水晶體後端（posterior pole）

60.犬罹患犬瘟熱，腦部可能會出現：

- A.腦軟化與脫髓鞘
- B.小腦出血
- C.非對稱性腦室水腫
- D.神經膠質細胞可見嗜鹼性質內包含體

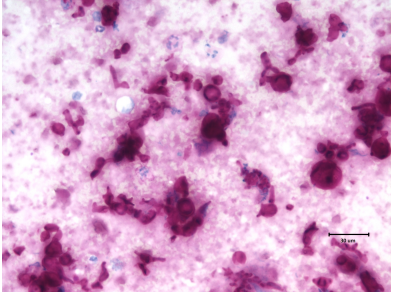
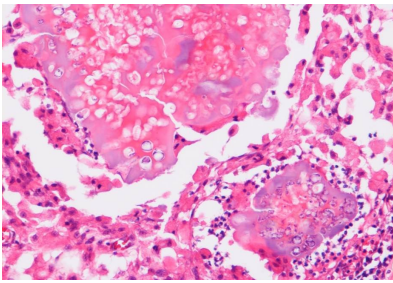
61.下圖所示羊隻皮膚肉眼與組織病變，最適當的診斷為：



- A.念珠菌病 (candidiasis)
- B.假足菌腫 (pseudomycetoma)
- C.沙蚤病 (dermatophilosis)
- D.皮黴菌病 (dermatophytosis)

62.下圖為波斯貓皮下多發性結節性病灶、組織病變及壓片 PAS 染色，最適當的診斷為：





A.phaeohyphomycosis

B.blastomycosis

C.pythiosis

D.pseudomycetoma

63.動物皮膚拉起時，延展性比正常皮膚寬鬆，組織病理學下可見真皮層的膠原纖維疏鬆、細瘦、呈扭曲狀，下列何者錯誤？

A.本病也稱為 cutaneous asthenia 或 dermatosparaxis

B.是一種 collagen dysplasia 疾病

C.肇因於黏多醣儲積

D.為一種膠原纖維合成酵素缺陷引發之疾病

64.有關犬神經性足底皮膚炎（neuropododermatitis）呈現四肢缺損症候群（acral mutilation syndromes），何者錯誤？

A.為飼料中維生素 C 缺乏導致周邊神經與皮膚上皮細胞凋亡所致

B.為脊髓背根神經節之缺損所造成

C.周邊神經纖維之變性及流失

D.患犬因對痛覺失去敏感性，又因飼養於硬地環境，導致過度磨損而造成足底缺損

65.有關馬 sarcoid，何者錯誤？

A.牛乳突瘤病毒可能引發本病

B.好發於 1 歲以內的幼齡馬匹

C.常見於頭部及腿部

D.病變特徵包含上皮及纖維芽細胞增生

66.下列何者會發生皮膚棘皮層細胞溶解（acantholysis）？

- A.口蹄疫
- B.豬痘
- C.毛囊蟲症
- D.天疱瘡

67.下列何者是主要作用於造骨細胞（osteoblast）並啟動骨質再吸收的因子？

- A.降鈣素
- B.副甲狀腺素
- C.甲狀腺素
- D.腦下垂體素

68.有關黑面琵鷺肉毒桿菌中毒，何者正確？

- A.頸部肌肉強直收縮，後弓反張
- B.頸部與翅膀肌肉呈鬆弛性麻痺下垂
- C.頸部與翅膀肌肉強直與收縮交替出現
- D.肉毒桿菌傷害肌膜導致肌漿質內離子濃度過高

69.有關椎間板突出，何者錯誤？

- A.若發生於矮種犬，通常在一歲以前即出現，進程迅速，纖維環（annulus fibrosus）完全破裂，髓核（nucleus pulposus）突出壓迫到脊髓
- B.若發生於老年動物，其進程緩慢，通常為纖維環（annulus fibrosus）突出所造成
- C.若向椎體的側面突出，會壓迫到脊神經
- D.若向椎體的腹面或側面突出，將隨時間發展逐漸引發關節硬固（ankylosis）

70.正常關節軟骨肉眼下為光滑、呈淡藍色，當發現其失去光澤、略為粗糙且變成黃褐色時，則為軟骨發生：

- A.鈣化與出血
- B.磨損及毛刷狀（fibrillation），並伴隨糜爛
- C.潰瘍
- D.骨質象牙化（eburnation）

71.牛骨骼肌感染 *Trueperella pyogenes*（昔稱 *Arcanobacterium pyogenes*）之病變為：

- A.肌肉膿瘍
- B.出血性肌肉炎

C.白肌病

D.纖維素性肌肉炎

72.有關纖維性骨營養不良症（fibrous osteodystrophy），何者正確？

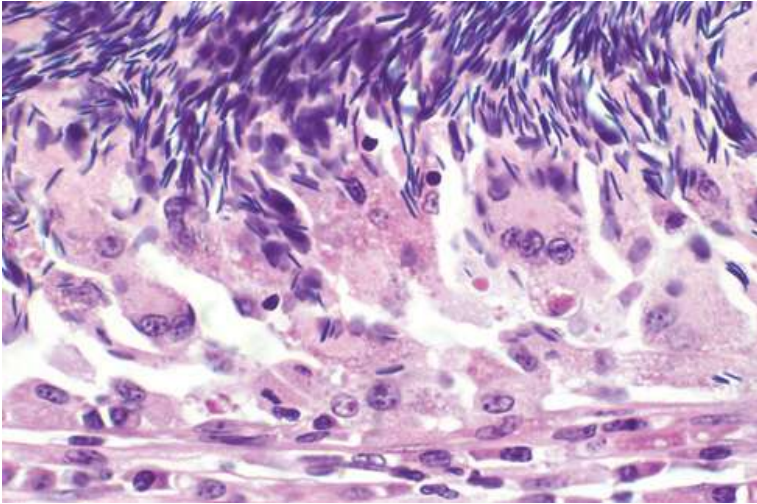
A.因低磷高鈣的食物所引起

B.病灶中骨組織的結構不受影響

C.病灶中造骨細胞的數量減少

D.與骨質過度重吸收作用有關

73.下圖為雄性生殖系統之組織病理變化，何者診斷最正確？



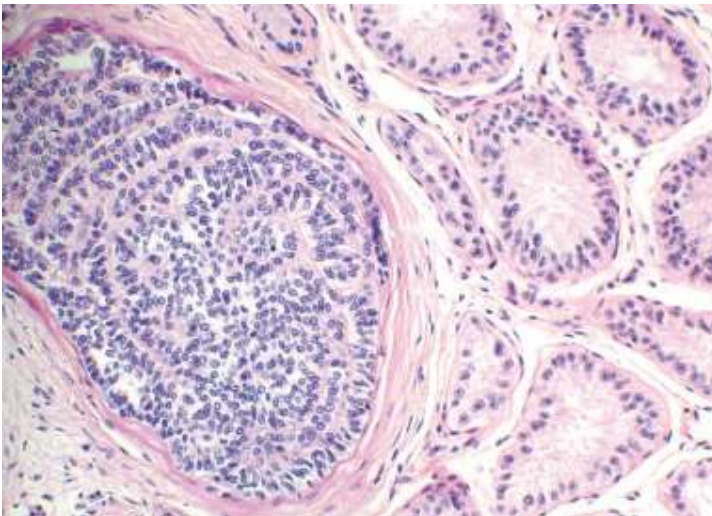
A.seminoma

B.acute epididymitis

C.periorchitis

D.spermatic granuloma

74.下圖左側中隱匿生精小管的變化為：



A.focal Sertoli cell hyperplasia

B.focal interstitial cell hyperplasia

C.focal spermatid hyperplasia

D.focal spermatid metaplasia

75.胎盤的血管吻合結構（vascular anastomosis）造成胎兒間的血液交換，是下列何者的病因？

A.freemartinism

B.male pseudohermaphrodite

C.true hermaphrodite

D.cryptorchidism

76.下列何者可能與假性副甲狀腺功能亢進（pseudohyperparathyroidism）有關？

A.醫源性降鈣素（calcitonin）使用過多

B.肛門囊頂漿腺腺癌（adenocarcinoma of apocrine gland of anal sac）

C.原發性副甲狀腺功能亢進

D.繼發性副甲狀腺功能低下

77.有關嗜鉻細胞瘤（pheochromocytoma），何者錯誤？

A.為腎上腺皮質部的腫瘤

B.較常發生在犬與牛

C.具功能性的腫瘤會產生正腎上腺素

D.臨床可見高血壓

78.有關化學受器瘤（chemoreceptor neoplasm），何者正確？

A.主動脈體（aortic body）為唯一腫瘤細胞來源

B.常見於深胸犬種

C.主動脈體瘤發生位置通常在心基部

D.主動脈體瘤通常不具功能性，對身體無危害

79.有關馬 pituitary pars intermedia dysfunction，何者錯誤？

A.為馬常見的內分泌疾病

B.曾被稱為馬庫欣氏病（equine Cushing's disease）

C.患馬之 pars intermedia melanotrophs 會表現醅皮質激素接受體

D.患馬腎上腺無明顯異常

80.下列何者與甲狀腺功能不足無關？

A.有肥胖傾向及脫毛

B.黏液水腫

C. 新生仔豬無毛或毛髮稀疏

D. 刺激軟骨內及骨骺板的骨化作用增加