

110年第二次專技高考醫師第一階段考試、牙醫師藥師考試分階段考試、醫事檢驗師、醫事放射師、物理治療師考試、110年專技高考職業治療師、呼吸治療師、獸醫師、助產師考試

代 號：5314

類科名稱：獸醫師

科目名稱：獸醫傳染病學

考試時間：1小時

座號：_____

※本科目測驗試題為單一選擇題，請就各選項中選出一個正確或最適當的答案，複選作答者，該題不予計分！

※注意：本試題禁止使用電子計算器

1. 下列有關豬痘病毒致病機轉之敘述，何者錯誤？

- A. 經由皮膚損傷處感染宿主
- B. 可在表皮之角質細胞 (keratinocyte) 增殖
- C. 蝨子可機械性傳播本病
- D. 成豬較易感染

2. 有關豬隻立百病毒 (nipah virus) 感染之敘述，下列何者錯誤？

- A. 為一種人畜共通傳染病
- B. 屬於副黏液病毒屬
- C. 節肢動物為保毒宿主
- D. 具高度傳染力

3. 如下圖所示，此斃死豬全身皮膚可見塊狀紫斑及大小不一的出血點，剖檢觀察到脾臟腫大、肝臟腫大且有散發性的粟粒狀大的壞死白點。從病灶處分離出革蘭氏陰性桿菌，且在MacConkey agar上呈現無色菌落。其最有可能的致病原為下列何者？



- A. *Escherichia coli*
- B. *Salmonella Choleraesuis*
- C. *Pasteurella multocida*
- D. *Brucella suis*

4. 下列有關豬增生性腸病之敘述，何者錯誤？

- A. 致病原會造成迴腸、盲腸或結腸腸細胞的增生
- B. 致病原也可感染犬及鹿
- C. 沒有疫苗可使用
- D. 致病原可在細胞內繁殖

5. 下圖為一隻肥育豬隻，箭頭指示處顯示此斃死豬隻口鼻有泡沫樣血液流出。此豬隻死亡前有咳嗽、呼吸困難、

發紺等臨床症狀，剖檢可見肺臟有水腫及出血。若從肺臟病灶分離出一種革蘭氏陰性細菌，CAMP test為陽性，其最有可能是感染下列那一個病原？



A. *Pasteurella multocida*

B. *Actinobacillus pleuropneumoniae*

C. *Yersinia pestis*

D. *Escherichia coli*

6. 造成新生仔豬下痢的大腸桿菌通常是帶有K88、K99或987P抗原的enterotoxigenic *Escherichia coli*。上述的抗原是細菌的何種構造或成分？

A. 莢膜 (capsule)

B. 鞭毛 (flagella)

C. 孔蛋白 (porin)

D. 線毛 (fimbriae)

7. 下圖為離乳後1~3週的豬隻，眼瞼水腫且剖檢後在胃壁的黏膜下層也看到膠樣水腫。可能造成此症狀及病變的病原為何？



A. *Staphylococcus hyicus*

B. *Escherichia coli*

C. *Streptococcus suis*

D. *Haemophilus parasuis*

8. 下列有關口蹄疫之敘述，何者最正確？

A. 牛為口蹄疫病毒最主要增幅者

B. 經呼吸道感染，牛比豬需更高的最低感染劑量才能有效感染

C. 在一般情形下口蹄疫病毒可進行長距離空氣傳播

D. 口蹄疫病毒感染每隻每天經由呼吸道排出之病毒量，豬較牛多

9. 下列何者不是豬巨大細胞病毒最原始的複製部位？

- A.nasal mucosa
- B.lacrimal gland
- C.Harderian gland
- D.intestinal mucosa

10.下列何者不是porcine Teschovirus在豬隻常造成的病變？

- A.腦灰質脊髓炎
- B.木乃伊胎
- C.肺炎
- D.脾臟腫大

11.下列何者為維他命K缺乏在豬隻所造成的主要臨床症狀和病變之一？

- A.下痢
- B.流產
- C.出血
- D.神經症狀

12.下列何者不屬於我國甲、乙、丙三類動物傳染病？

- A.豬生殖與呼吸綜合症
- B.旋毛蟲病
- C.豬赤痢
- D.豬水疱疹

13.下列何種病會產生急性高熱的症狀？

- A.髮癬菌症
- B.豬丹毒
- C.水腫病
- D.副結核病

14.下列何者是豬Glässer's disease的病原？

- A.*Haemophilus*
- B.*Pasteurella*
- C.pseudorabies virus
- D.poxvirus

15.下列何種沙門氏菌，最可能引起豬的肺炎？

- A.*Salmonella* Derby
- B.*Salmonella* Choleraesuis
- C.*Salmonella* Paratyphi
- D.*Salmonella* Dublin

16.下列何者為治療豬丹毒的首選藥？

- A.amikacin
- B.penicillin

C.sulfamethazine

D.sulfamonomethoxin

17.下列有關豬瘟之敘述，何者錯誤？

A.為pestivirus感染所引起

B.可藉由接觸病畜之口鼻分泌物而感染

C.豬瘟病毒主要在淋巴細胞中複製造成病變

D.先天性感染可導致小腦發育不全

18.下列有關豬小病毒感染症之敘述，何者錯誤？

A.流產胎之肝臟內可見局部壞死

B.母豬於懷孕後期流產的比率偏高

C.有市售疫苗可使用

D.臺灣母豬抗體陽性率高

19.豬萎縮性鼻炎的致病機制，一般認為是下列那一種細菌先刺激豬隻鼻腔黏膜後，促使鼻甲骨對*Pasteurella multocida*的真皮壞死性毒素（dermonecrotic toxin）感受性增加，最後導致鼻甲骨萎縮？

A.*Actinobacillus pleuropneumoniae*

B.*Bordetella bronchiseptica*

C.*Escherichia coli*

D.*Burkholderia pseudomallei*

20.下列何者不會造成豬隻下痢、高燒及皮膚潮紅？

A.敗血型沙門氏菌症

B.急性豬瘟

C.非洲豬瘟

D.豬蛔蟲症

21.下列何種疾病在雞隻5週齡之後感染幾乎不會有症狀發生？

A.雞腦脊髓炎

B.雞傳染性鼻炎

C.雞病毒性關節炎

D.馬立克病

22.下列何種疾病不會造成雞隻免疫抑制？

A.雞傳染性華氏囊病

B.家禽里奧病毒感染症

C.雞傳染性支氣管炎

D.雞傳染性貧血

23.有30週齡之蛋雞場，部分蛋雞不產蛋，解剖之後看到下圖正常及病變之器官，其最有可能為下列何種疾病？



- A.產蛋下降症候群
B.馬立克病
C.雞傳染性支氣管炎
D.家禽流行性感冒
- 24.下列何種動物對於雷氏桿菌*Riemerella anatipestifer*具有抵抗力？
A.火雞
B.鸚鵡
C.鴿
D.鴨
- 25.*Erysipelothrix rhusiopathiae*感染何種禽類會造成較大的經濟損失？
A.雞
B.火雞
C.鴨
D.鵝
- 26.下列何種病原菌，在塗抹金黃葡萄球菌的血液培養基上生長，可產生衛星現象（satellitism）？
A.*Pasteurella multocida*
B.*Erysipelothrix rhusiopathiae*
C.*Avibacterium paragallinarum*
D.*Salmonella Pullorum*
- 27.有關家禽肉毒桿菌毒素中毒之敘述，下列何者錯誤？
A.家禽發生中毒後無明顯的解剖與組織病變
B.發病率與死亡率均與攝入的細菌量有關
C.健康雞隻腸道中存在肉毒桿菌
D.肉毒桿菌具有芽孢且為厭氧性細菌
- 28.有關雞傳染性鼻炎（infectious coryza）病原之敘述，下列何者錯誤？

- A. 莢膜為重要的毒力因子之一
 - B. 血球凝集蛋白為重要的毒力因子之一
 - C. 在臺灣雞群感染主要血清型為B型
 - D. 自細菌萃取之crude polysaccharide為毒力因子之一
29. 家禽副傷寒沙門氏菌之血清型分類，最主要依據那一種抗原？
- A. 內毒素
 - B. 外毒素
 - C. 菌體和鞭毛
 - D. 莢膜
30. 下列何種水禽性疾病耐過後常造成短喙之後遺症？
- A. 鵝小病毒症
 - B. 鴨瘟
 - C. 鴨病毒性肝炎
 - D. 鵝禽流感
31. 下列何者為家禽霍亂的主徵？
- A. 敗血症
 - B. 免疫抑制
 - C. 凝血功能不全
 - D. 血痢
32. 組織病理若見到嗜酸性質內包涵體（Bollinger bodies），則最可能診斷為下列何種疾病？
- A. 禽痘
 - B. 傳染性喉頭氣管炎
 - C. 病毒性關節炎
 - D. 產蛋下降症候群
33. 下列何種黃麴毒素對雞的毒性最強？
- A. B1
 - B. B2
 - C. G1
 - D. G2
34. 下列何種雞病的病毒株血清型眾多，彼此間又缺乏交叉免疫力？
- A. 傳染性支氣管炎
 - B. 新城病
 - C. 傳染性貧血
 - D. 傳染性華氏囊病
35. 家禽白血病-J亞型病毒（ALV-J）主要會造成下列何種的腫瘤？
- A. erythroblastosis
 - B. meningioma

C.myelocytoma

D.lymphoid leucosis

36.火雞組織鞭毛蟲病在感染後期時所排出的糞便常呈現何種顏色？

A.黑色

B.硫磺色

C.血色

D.墨綠色

37.急性型馬立克病的臨床症狀以何型為主？

A.神經型

B.內臟型

C.皮膚型

D.眼型

38.下列那一亞群的家禽白血病病毒最容易水平傳播？

A.A

B.D

C.F

D.J

39.下列何者是*Clostridium perfringens*造成雞壞死性腸炎的致病機轉？

A.細菌直接破壞腸黏膜上皮細胞

B.細菌直接破壞腸黏膜固有層細胞

C.細菌毒素破壞腸黏膜上皮細胞

D.細菌導致腸黏膜上皮細胞絨毛萎縮

40.下列有關家禽肉毒桿菌症之敘述，何者錯誤？

A.*Clostridium botulinum*引起

B.通常無明顯的肉眼及組織病變

C.肌肉麻痺是由內毒素所造成

D.頸部下垂，故稱軟頸病

41.有關牛白血病的敘述，下列何者錯誤？

A.病原屬於*Gammaretrovirus*

B.病毒主要感染B淋巴球

C.病毒可經由生殖道或胎盤感染初生小牛

D.目前無合適疫苗可以控制

42.某一乳牛場在引入2頭小黃牛飼養2週後，開始陸續出現泌乳牛隻急性高燒、食慾廢絕，並於臨床症狀出現12~24小時後死亡；其他牛隻則陸續有精神沉鬱、貧血、黃疸及血紅素尿症狀，懷孕牛隻並出現流產。最有可能罹患下列何種疾病？

A.鉤端螺旋體病

B.附紅血球體症

C.邊蟲症

D.焦蟲症

43.下列何種病毒感染懷孕中的胎牛時，會造成先天性關節攣縮（arthrogryposis）？

A.赤羽病（Akabane disease）

B.中山病（Chuzan disease）

C.茨城病（Ibaraki disease）

D.Q熱（Q fever）

44.造成山羊關節炎腦炎的病原為何？

A.*Herpesvirus*

B.*Morbillivirus*

C.*Orbivirus*

D.*Lentivirus*

45.馬痘病毒（horsepox virus）與下列何種病毒具有相似的病原性與免疫性？

A.牛痘病毒（cowpox virus）

B.禽痘病毒（fowlpox virus）

C.鴿痘病毒（pigeonpox virus）

D.火雞痘病毒（turkeypox virus）

46.有關馬感染東方馬腦脊髓炎（EEE）之敘述，下列何者錯誤？

A.病毒在宿主體外不易存活

B.主要靠壁蝨傳播

C.致死率為50~90%

D.潛伏期約5~14天

47.馬的上眼眶窩（supraorbital fossae）水腫是下列何種疾病的臨床表徵？

A.馬痘（horse pox）

B.馬媾疫（Dourine）

C.蘇拉病（Surra）

D.非洲馬疫（African horse sickness）

48.下列何種牛隻疾病屬於人畜共通傳染病？

A.牛病毒性下痢

B.水疱性口炎

C.牛疱疹病毒一型感染症

D.牛瘟

49.下列何種牛疾病的特徵，會在軟組織和淋巴結造成化膿性肉芽腫？

A.副結核病

B.放線桿菌病

C.布氏桿菌症

D.結核病

50.下列何者為牛傳染性鼻氣管炎之病原？

- A.reovirus
- B.rhabdovirus
- C.paramyxovirus
- D.herpovirus

51.下列何種疾病不常引起牛隻流產？

- A.牛病毒性下痢
- B.Q熱
- C.牛傳染性鼻氣管炎
- D.牛副結核病

52.下列何種傳染病會引起牛隻懷孕末期（7~8個月）流產，並引起公牛之睪丸炎？

- A.布氏桿菌症
- B.Q熱
- C.鈎端螺旋體病
- D.新胞蟲症

53.狂犬病病毒屬於下列何者？

- A.single-stranded enveloped RNA virus
- B.single-stranded non-enveloped RNA virus
- C.double-stranded enveloped RNA virus
- D.double-stranded non-enveloped RNA virus

54.2歲齡西施犬因葡萄球菌感染引起膿皮病（下圖A、B），圖C為何種病灶？



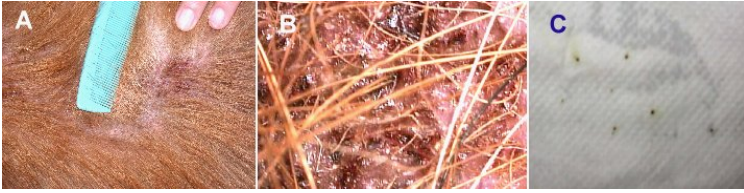
- A.vegetation
- B.epidermal collarette
- C.excoriation
- D.wheal

55.貓白血病（feline leukemia）的主要感染途徑是經由下列何者？

- A.尿液
- B.蚊蟲叮咬
- C.唾液

D.糞便

56.一隻6月齡母犬背部後側皮毛粗糙有脫毛（alopecia），以梳子梳開毛髮可見皮膚有如下圖A之紅斑（erythema）、丘疹（papules）、斑塊（plaque）和痂皮（crust），皮膚鏡檢查病變皮膚如下圖B，有許多暗褐色物質黏在毛上，以濕紙巾擦拭這些暗褐色物質發現有血跡暈開如下圖C，此最可能為何種疾病？



A.pediculosis

B.mosquito bite hypersensitivity

C.flea allergy dermatitis

D.scabies

57.可感染犬的假性狂犬病病毒為下列何者？

A.canine distemper virus

B.porcine herpesvirus -1

C.feline coronavirus

D.porcine lyssavirus

58.下列何者為萊姆病主要媒介壁蝨？

A.Dermacentor

B.Rhipicephalus

C.Amblyomma

D.Ixodes

59.下列何者為貓傳染性腹膜炎之病原？

A.疱疹病毒

B.杯狀病毒

C.冠狀病毒

D.腺病毒

60.犬感染何種疾病，趾部會有如下圖角化過度（hyperkeratosis）之病變？



A.足菌腫

B.犬傳染性肝炎

C.異位性皮膚炎

D.犬瘟熱

61.下列有關隱球菌病（cryptococcosis）之敘述，何者錯誤？

- A. *Cryptococcus magnus* 會引起貓的外耳炎
- B. *Cryptococcus neoformans* 會引起貓的胃腸炎
- C. 隱球菌在鴿舍的鳥糞中可存活2年以上
- D. 犬比貓更容易造成嚴重散發性感染
62. 下列何者為細頸囊蟲 (*Cysticercus tenuicollis*) 的成蟲？
- A. 犬絛蟲 (*Dipylidium caninum*)
- B. 胞狀絛蟲 (*Taenia hydatigena*)
- C. 孟松裂頭絛蟲 (*Spirometra mansonioides*)
- D. 廣節裂頭絛蟲 (*Diphyllobothrium latum*)
63. 下列那一種原蟲最不可能出現在血液抹片上？
- A. *Babesia*
- B. *Cytauxzoon*
- C. *Trypanosoma*
- D. *Neospora*
64. 一隻12週齡的幼犬出現水痢，糞便呈深褐色且具腥臭味，很快就脫水，其最可能罹患下列何種疾病？
- A. 犬蛔蟲症
- B. 犬小病毒感染症
- C. 犬鞭蟲症
- D. 犬副流行性感冒
65. 下列何者屬於血清學分型Lancefield group C，是引起紅魷、青魷鱈及海鱷鏈球菌症之主要病原？
- A. *Streptococcus agalactiae*
- B. *Streptococcus iniae*
- C. *Streptococcus dysgalactiae*
- D. *Streptococcus parauberis*
66. 下列何者為會引起魚類肉芽腫病變之抗酸菌？
- A. *Edwardsella tarda*
- B. *Photobacterium damsela* subspecies *pissicida*
- C. *Nocardia seriolae*
- D. *Vibrio harveyi*
67. 下列何者會引起鰻魚Sekiten-byo病？
- A. *Aeromonas hydrophila*
- B. *Pseudomonas anguilliseptica*
- C. *Vibrio anguillarum*
- D. *Lactococcus garvieae*
68. 下列有關abalone herpesvirus (AbHV) 感染之敘述，何者正確？
- A. 為 *Alloherpesviridae* 的成員
- B. 為 abalone viral ganglioneuritis 的病原

- C.目前臺灣九孔養殖仍因此病毒感染而大量死亡
 D.主要感染九孔的肝胰腺，造成攝食量下降、全身萎縮死亡

69.魚類體表出現淺層性白點，應是下列何種病原所造成？

- A.*Argulus* sp.
 B.*Myxidium* sp.
 C.*Amyloodinium ocellatum*
 D.*Aphanomyces invadans*

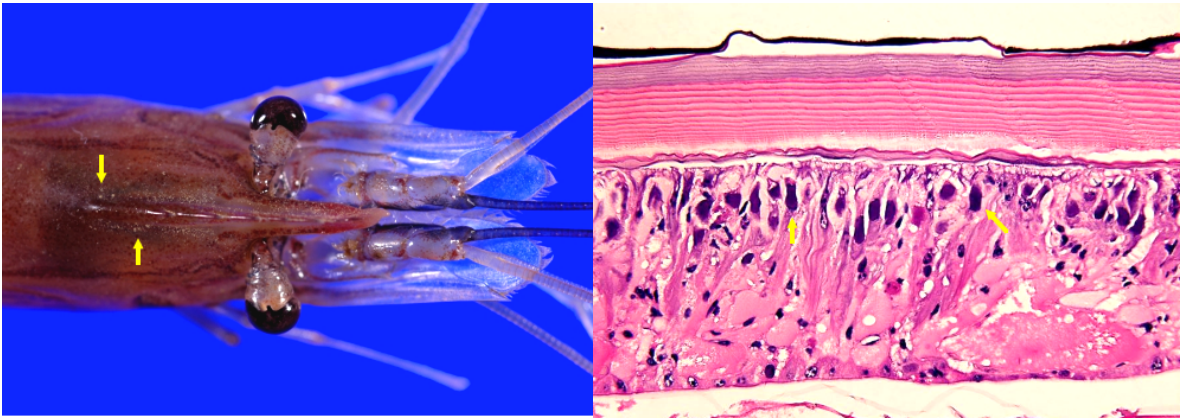
70.下列何種鞭毛蟲可造成魚體全身性感染？

- A.*Spironucleus salmonis*
 B.*Myxobolus cerebralis*
 C.*Piscinoodinium* spp.
 D.*Tetrahymena corlissi*

71.在亞洲地區，下列何種養殖魚種是法蘭西斯菌 (*Francisella* spp.) 的主要感染對象？

- A.吳郭魚
 B.鱸魚
 C.鰻魚
 D.虱目魚

72.養殖戶將泰國蝦與白蝦混養1個月後陸續死亡，罹病泰國蝦肉眼病變與組織切片如下圖所示，該泰國蝦受到下列何種病原感染？



- A.*Macrobrachium rosenbergii* nodavirus
 B.*Penaeus stylirostris* densovirus
 C.infectious hypodermal and hematopoietic necrosis virus
 D.white spot syndrome baculovirus complex
- 73.下列有關魚類住血鞭毛蟲的敘述，何者正確？
- A.*Trypanoplasma*和*Cryptobia*外形上很相似
 B.*Trypanosome*具有二根鞭毛
 C.*Trypanoplasma*寄生在紅血球細胞內
 D.*Trypanoplasma*的生活史一定要在水蛭中完成
- 74.水溫23°C左右，水質良好的錦鯉養殖場，仍發生各年齡層的魚大量死亡（如圖），死亡魚隻體表無明顯症狀，部分魚隻可見鰓部出血或糜爛，下列何者為最可能的病因？

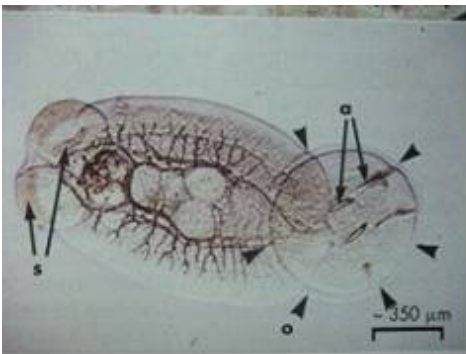


- A. spring viremia of carp infection
- B. koi herpesvirus infection
- C. carp pox virus infection
- D. *Dactylogyrus* spp. infection

75. 下列有關 *Edwardsiella tarda* 感染症之敘述，何者正確？

- A. 好發於日本鰻
- B. 是冷水魚的疾病
- C. 可由眼部的病變判斷
- D. 可採用有機磷類藥物浸泡治療

76. 圖中蟲體為下列何種水生動物寄生蟲？

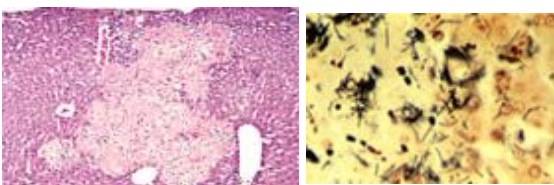


- A. *Dactylogyrus* spp.
- B. *Gyrodactylus* spp.
- C. *Benedenia* spp.
- D. *Pseudodactylogyrus* spp.

77. 下列有關小鼠肝炎病毒（mouse hepatitis virus）之敘述，何者正確？

- A. 僅會感染肝臟，不會引起其他器官病變
- B. 某些病毒株可能會造成初生小鼠下痢與高死亡率
- C. 具高傳染性及高死亡率，實驗動物中心一旦發現此病毒污染，必須將所有小鼠立刻安樂死，無其它控制方式
- D. 經子宮垂直傳染給胎兒是主要傳染途徑

78. 下圖為大鼠肝臟組織切片（左為H&E染色，右為鍍銀染色），最可能的致病原為下列何者？

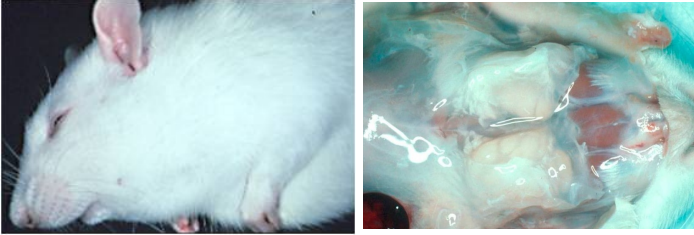


- A. *Clostridium piliforme*
- B. *Filobacterium rodentium*

C.*Corynebacterium kutscheri*

D.*Streptobacillus moniliformis*

79. 實驗用大鼠下顎頸部明顯腫大（如下左圖），剖檢之唾液腺肉眼病變如下右圖，最可能的致病原為下列何者？



A. Sendai virus

B. Kilham's rat virus

C. rat coronavirus

D. rat theilovirus

80. 下列何種非人靈長類對 *Mycobacterium tuberculosis* 最具感受性，感染後最易於短時間內呈現嚴重症狀？

A. 亞洲獼猴

B. 狒狒

C. 紅毛猩猩

D. 新世界猴