

110年第二次專技高考醫師第一階段考試、牙醫師藥師考試分階段考試、醫事檢驗師、醫事放射師、物理治療師考試、110年專技高考職業治療師、呼吸治療師、獸醫師、助產師考試

代 號：4314

類科名稱：獸醫師

科目名稱：獸醫普通疾病學

考試時間：1小時

座號：\_\_\_\_\_

※本科目測驗試題為單一選擇題，請就各選項中選出一個正確或最適當的答案，複選作答者，該題不予計分!

※注意：本試題禁止使用電子計算器

1. 下圖馬匹之皮膚病灶，最可能罹患何種疾病？



- A. dermatophytosis
  - B. pemphigus foliaceus
  - C. photosensitization
  - D. equine Cushing's disease
2. 當牛隻維生素E或硒缺乏時，下列何種機制使肌肉產生白肌病？
- A. 因過氧化物傷害肌細胞
  - B. 肌細胞代謝率降低
  - C. 肌細胞抗氧化能力增強
  - D. 肌細胞過氧化氫清除能力增強
3. 有關牛隻草酸鹽中毒之敘述，下列何者錯誤？
- A. 易造成酸血症
  - B. 草酸鹽結晶蓄積於腦部會引起動物麻痺
  - C. 草酸鹽結晶在腎臟沉積會引起尿石症
  - D. 草酸鹽攝入過多會引起消化道黏膜炎症反應
4. 牛隻甜三葉草中毒所引起之症狀如同下列何種中毒？
- A. 草酸鹽中毒
  - B. 硝酸鹽中毒
  - C. 殺鼠劑warfarin中毒
  - D. 氫氰酸中毒
5. 下列何者較不易造成牛隻氫氰酸中毒？

- A.高粱
  - B.蘇丹草
  - C.亞麻科植物
  - D.洋蔥
- 6.下列何者不屬於肺氣腫的分類？
- A.急性肺泡氣腫
  - B.慢性肺泡氣腫
  - C.間質性氣腫
  - D.肝樣性氣腫
- 7.牛心臟何處瓣膜較常發生細菌性心內膜炎？
- A.二尖瓣
  - B.三尖瓣
  - C.大動脈瓣
  - D.肺動脈瓣
- 8.肥胖牛症候群（fat cow syndrome）血液檢查中，下列何者最不易出現？
- A.血酮上升
  - B.血中游離脂肪酸上升
  - C.血鈣降低
  - D.血鎂降低
- 9.乳牛分娩後出現拱背、下顎皮下水腫、頸靜脈怒張，瘤胃體積因持續性的擴張，其腹囊占據了牛隻整個下腹腔，瘤胃內充滿氣泡性液體，其最有可能為下列那一種疾病？
- A.瘤胃膨脹
  - B.創傷性蜂巢胃炎繼發迷走神經性消化不良
  - C.重瓣胃食滯
  - D.第四胃異位
- 10.下列何者不是預防乳牛分娩前後易發生之酮症的處置？
- A.泌乳後期與乾乳期應該避免牛隻過胖
  - B.分娩前母牛體態最好維持BCS（body condition score）在3.5~5.0之間
  - C.分娩前應該減少精料餵飼量至每頭牛每日1~2公斤
  - D.分娩後應該立即逐漸提高每日精料餵飼量
- 11.牛下列何項疾病最易繼發橫隔膜破裂？
- A.迷走神經性胃炎
  - B.創傷性蜂巢胃炎
  - C.瘤胃遲緩
  - D.重瓣胃食滯
- 12.下列何項是引起牛隻特異體質過敏性皮膚炎（atopic dermatitis）最常見的過敏原？
- A.消毒劑

- B.花粉
  - C.清潔劑
  - D.有機化學劑
- 13.牛隻呈後肢屈曲之犬坐姿勢，站立時兩後肢不能內轉，無局部肌肉病變，應懷疑下列何神經麻痺所致？
- A.尺骨神經
  - B.跗骨神經
  - C.股神經
  - D.閉鎖神經
- 14.有關乳牛瘤胃臌脹之敘述，下列何者錯誤？
- A.原發性瘤胃臌脹多發生於放牧在豆科草地的牛隻
  - B.原發性瘤胃臌脹是由於噯氣的物理性障礙所致
  - C.泡沫性瘤胃臌脹多發生於以大量穀物飼料飼養的肥育牛
  - D.泡沫性臌脹也稱為原發性瘤胃臌脹
- 15.牛於頸部近胸處出現心房性頸靜脈搏動，最常見於下列何種情況？
- A.正常現象
  - B.三尖瓣閉鎖不全
  - C.創傷性心囊炎
  - D.慢性心臟肥大
- 16.有關牛乳房炎之預防策略，下列何者正確？
- A.前藥浴對預防乳房炎的效果不佳
  - B.後藥浴若以碘基藥物為主，其濃度為 0.01~0.05%最佳
  - C.急性乳房炎應立即以乾乳期軟膏治療，尤其是金黃色葡萄球菌 (*Staphylococcus aureus*) 之感染
  - D.慢性黴漿菌性乳房炎之治療常無效，應以淘汰為主
- 17.成牛站姿下的左腹脇開腹術 (left-paralumbar fossa celiotomy) 最易觸及下列何種器官？
- A.脾臟
  - B.十二指腸
  - C.重瓣胃
  - D.肝臟
- 18.乳牛的右腹切開手術可作為那一型迷走神經性消化不良 (vagab indigestion) 的探測術？
- A.第一型
  - B.第二型
  - C.第三型
  - D.第四型
- 19.治療牛第四胃左側異位之右脇腹壁大網膜固定術，用接上針頭之滅菌管進行第四胃放氣時，下列敘述何者錯誤？
- A.針頭可用10到14-G尺寸
  - B.插入部位應選在第四胃的下方，以利放氣

- C.插入部位須繞過瘤胃  
D.自插入部位拔除針頭前，應先將套管折疊以避免管內液體流出進入腹腔
- 20.進行乳牛卵巢摘除手術後，所發現的卵巢腫瘤型態最常屬於下列那一種？
- A.lymphoma
  - B.adenoma
  - C.adenosarcoma
  - D.granulosa cell/stromal tumor
- 21.關於牛乳頭撕裂傷之手術縫合後傷口癒合的敘述，下列何者錯誤？
- A.長軸形的傷口比水平傷口容易癒合
  - B.乳頭末端的傷口比乳頭基部的傷口容易癒合
  - C.有乳房水腫的乳頭傷口較不容易癒合
  - D.傷口涉及乳腺腔（gland sinus）部位者較難癒合
- 22.下列那一種方法最適合應用於牛隻腹壁切開後之皮膚傷口的縫合？
- A.cross mattress suture
  - B.Ford interlocking suture
  - C.simple interrupted suture
  - D.Connell suture
- 23.進行牛隻腎臟手術時，有關腎臟解剖位置之敘述，下列何者錯誤？
- A.右側腎臟的位置靠近肝臟
  - B.進行直腸觸診時可以輕易觸及到右側腎臟
  - C.從右腹脇部進入腹腔可以觸診到左腎及右腎
  - D.從左腹脇部進入腹腔不易觸診到右腎
- 24.對於已發生破傷風（tetanus）之羊隻，下列何項處理最不適當？
- A.提供良好的肌肉鬆弛劑
  - B.提供輸液以維持生命
  - C.隔離已發病的動物
  - D.用抗毒素血清中和在體內未結合的毒素
- 25.診斷豬隻食鹽中毒症，腦中鹽分濃度（濕重，wet weight）超過多少 ppm 即可確診？
- A.1,200
  - B.1,400
  - C.1,600
  - D.1,800
- 26.一健康豬隻急性黏膜蒼白而死亡。牧場主人陳述該豬曾在快速大量進食與飲水後又有劇烈運動，則該豬隻最有可能罹患下列何項疾病？
- A.胃潰瘍
  - B.胃捻轉
  - C.食鹽中毒

D.產氣芽孢梭菌性腸炎

27.仔豬去勢手術的最佳時機在幾週齡內？

A.3

B.6

C.8

D.12

28.有關犬隱睪症（cryptorchidism）之敘述，下列何者錯誤？

A.隱睪常在的位置是位於腹腔或鼠蹊

B.患畜隱睪的精子生成作用（spermatogenesis）不受影響

C.患畜隱睪的睪固酮（testosterone）分泌不會受影響

D.患畜可能會呈現雌性化

29.下列何種母畜屬於季節性且多個動情週期？

A.牛

B.豬

C.犬

D.羊

30.有關賽托利細胞瘤（Sertoli cell tumor）的敘述，下列何者錯誤？

A.好發於患有隱睪症的公犬

B.患畜易有雌性化特徵

C.若為單側性腫瘤，則對側睪丸通常萎縮

D.患畜易有睪固酮（testosterone）分泌過多的問題

31.有關馬、牛、豬、羊四種母畜之平均懷孕天數，下列由多至少的排序何者正確？

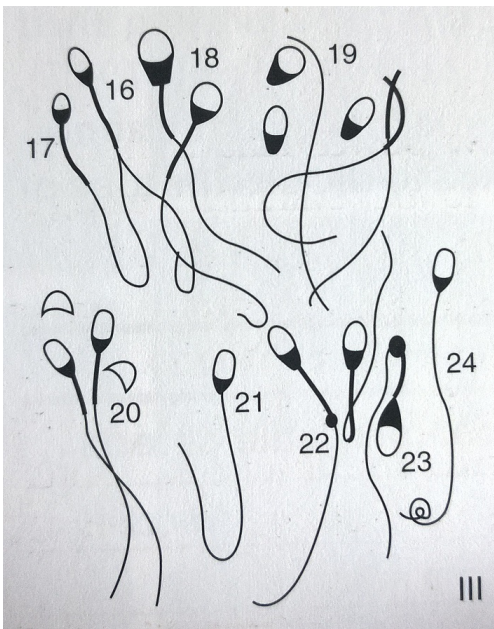
A.馬牛豬羊

B.馬牛羊豬

C.牛馬羊豬

D.牛馬豬羊

32.鏡檢一頭剛性成熟的年輕公牛精液，最常出現圖中那個數字所標示的不正常形態精子？



- A.19  
 B.20  
 C.22  
 D.24
33. 下列何種藥物或內分泌素組合，最不適合用於母牛或母羊發情同期化？  
 A. progesterone + PGF<sub>2α</sub>  
 B. GnRH + PGF<sub>2α</sub>  
 C. progesterone + equine chorionic gonadotropin (FSH-like)  
 D. GnRH + estrogen
34. 下列那一個疾病是由於副中腎管 (müllerian ducts) 融合失敗所引起的？  
 A. 雙子宮頸 (double cervix)  
 B. 白色女牛病 (white heifer disease)  
 C. 單一子宮角 (uterus unicornis)  
 D. 輸卵管發育不全
35. 有關母犬分娩陣痛之敘述，下列何者錯誤？  
 A. 第一期分娩陣痛時，可促使子宮頸打開及胎兒姿勢的調整  
 B. 第一期分娩陣痛時，母犬直腸溫度會下降及築巢行為  
 C. 第二期分娩陣痛時，腹部會收縮及胎兒排出  
 D. 第二期分娩陣痛時，可將胎兒及胎盤完全排出
36. 下列何者是乳牛成熟濾泡 (mature follicle) 排卵後所出現的結構？  
 A. 空泡化黃體 (vacuolated corpora lutea)  
 B. 黃體化濾泡 (luteinized follicles)  
 C. 濾泡囊腫 (follicular cysts)  
 D. 黃體化囊腫 (luteinized cysts)
37. 有關妊馬血清性腺激素 (equine chorionic gonadotrophin, eCG) 的敘述，何者最不適當？  
 A. 於懷孕60~65天達最高峰

- B.於懷孕50天時開始產生
- C.於懷孕150天時消失
- D.可刺激附屬黃體的形成 (formation of accessory corpus luteum)
- 38.尿道球腺 (bulbourethral gland) 在下列那種動物最不發達？
- A.綿羊
- B.豬
- C.牛
- D.犬
- 39.通常乳牛連續配種多少次以上仍無法受胎時定義為低受胎牛？
- A.1
- B.2
- C.3
- D.4
- 40.貓罹患不癒合性角膜潰瘍 (indolent ulcers) 時，不建議進行下列何處置？
- A.移除疏鬆上皮
- B.格子狀 (grid) 或穿刺型 (punctate) 角膜切開術
- C.隱形眼鏡
- D.局部抗生素
- 41.治療犬貓慢性心衰竭使用的藥物enalapril屬於那一類藥物？
- A.利尿劑 (diuretics)
- B.血管張力素轉化酶抑制劑 (ACE inhibitors)
- C.抗心律不整藥物
- D.陽性強心劑 (positive inotropes)
- 42.依據生理病理學的反應，下列何種犬隻心臟病會造成左心鬱血性心衰竭？
- A.肺動脈狹窄 (pulmonary stenosis)
- B.心絲蟲症 (heartworm disease)
- C.永存性動脈導管 (patent ductus arteriosus)
- D.心包囊填充 (cardiac tamponade)
- 43.心臟超音波脈衝式都卜勒 (PW Doppler) 掃描的最大缺點為何？
- A.無法確定血流方向
- B.可檢查選定之血管的血流流速與方向
- C.高速血流之流速測定受奈奎斯特限制 (Nyquist limit)
- D.解析度不良
- 44.犬貓血液中何種離子不平衡會造成心電圖中P波消失？
- A.低血鉀
- B.高血鉀
- C.低血鈣

D.高血鈣

45.傳統的聽診器有兩面，其中平坦的膜面（diaphragm）最適合用來聽下列何者？

A.高頻心音

B.低頻心音

C.第3心音

D.奔馬音（gallop sounds）

46.下列何種犬隻疾病最有可能出現白血球低下症？

A.細菌性腎盂腎炎

B.免疫性多發性關節炎

C.疥癬（sarcoptic mange）

D.多發性骨髓瘤（multiple myeloma）

47.下列何種犬隻口腔腫瘤通常會在疾病早期轉移到肺臟及其他器官？

A.口腔非扁桃腺鱗狀上皮細胞瘤

B.口腔惡性黑色素瘤

C.口腔纖維肉瘤

D.口腔齒齦瘤

48.下列何種犬隻血相變化最能支持免疫性溶血性貧血的診斷？

A.棘狀紅血球增多症

B.強烈再生性貧血

C.霍威爾－喬利（Howell-Jolly）小粒

D.球形紅血球增多症（spherocytosis）

49.唯一能確診犬貓消化道食物不良反應的檢驗方式為何？

A.生檢採樣及組織病理學檢查

B.食物消去試驗及抗原再刺激法

C.血清免疫球蛋白E效價測試及細菌培養

D.皮內抗原測試及試驗治療

50.一隻3歲迷你貴賓雌犬已有4個月的間斷性嘔吐。此嘔吐只發生於進食後1~3小時左右，以噴射式呈現且嘔吐物常包括有未消化食物。犬隻之食慾、精神及其他活力皆正常，理學檢查一切正常。其最可能的診斷為何？

A.腸胃逆流

B.胃異物

C.胃幽門狹窄

D.慢性腎衰竭

51.犬貓患有肺動脈高血壓時，在理學檢查中聽診時的特徵性心音為何？

A.第一心音分裂音（split S1）

B.肺動脈區收縮性心雜音（pulmonary systolic murmur）

C.第二心音分裂音（split S2）

D.肺動脈區舒張性心雜音（pulmonary diastolic murmur）



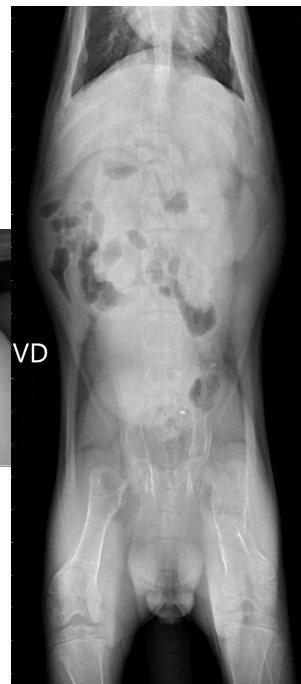
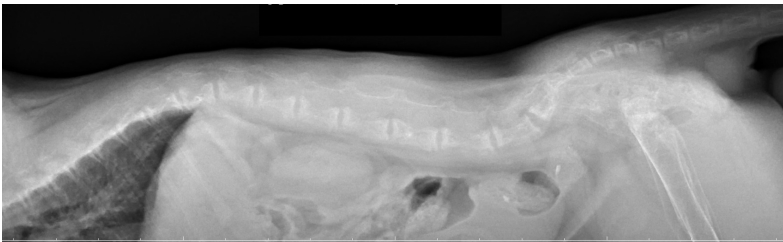
52. 犬隻有嚴重的喉頭癱 (laryngeal paralysis) 時，最有可能聽到下列何者？

- A. 呼氣時喘鳴 (stridor/stertor)
- B. 吸氣時喘鳴 (stridor/stertor)
- C. 呼氣時哮鳴 (wheeze)
- D. 吸氣時哮鳴 (wheeze)

53. 下列何項最不可能造成呼吸性鹼血症？

- A. 低二氧化碳血症 (hypocapnia)
- B. 過度換氣 (hyperventilation)
- C. 換氣不足 (hypoventilation)
- D. 呼吸過快 (tachypnea)

54. 4-5月齡混種公貓，食慾精神下降，後肢跛行，觸診骨盆及背部疼痛。根據其X光影像，下列何種疾病最有可能？



- A. 營養性繼發性高副甲狀腺功能症 (nutritional secondary hyperparathyroidism)
- B. 營養性繼發性高甲狀腺功能症 (nutritional secondary hyperthyroidism)
- C. 先天性低甲狀腺功能症 (congenital hypothyroidism)
- D. 黏多醣症 (mucopolysaccharidosis)

55. 3歲未去勢公柴犬，出現腹痛、嘔吐、精神沉鬱，腹腔右側照及腹背照X光影像如下圖，可見腹腔內臟器漿膜面可見度降低，下列何者最不可能？



- A.腹腔內腫瘤（peritoneal neoplasia）  
 B.腹膜炎（peritonitis）  
 C.腹腔內含有褐色脂肪（brown fat）  
 D.腹腔內有積液（peritoneal effusion）
- 56.引起貓病毒性鼻氣管炎（Feline viral rhinotracheitis）之病原為：
- A.貓杯狀病毒  
 B.貓疱疹病毒  
 C.貓冠狀病毒  
 D.貓白血病毒
- 57.下列何者為犬乳糜胸（chylothorax）最常見的病因？
- A.肺水腫  
 B.心囊炎  
 C.胸管破裂  
 D.肝硬化
- 58.下列何種呼吸音僅出現於下呼吸道疾病的聽診？
- A.喘息（wheeze）  
 B.鼾聲（stertor）  
 C.喘鳴（stridor）  
 D.濕囉音（crackles）
- 59.下列何項為低張的輸液？
- A.0.9%生理鹽水  
 B.乳酸林格氏液  
 C.5%右旋糖溶液  
 D.林格氏液

60. 下列何藥物對貓不屬於dose-dependent hepatotoxins ?
- A. acetaminophen
  - B. phenobarbital
  - C. tetracycline
  - D. stanozolol
61. 下列何者不適用於治療犬隻急性下痢 ?
- A. 為維持體力及補充水分，不應限制正常食物給與
  - B. 嚴重下痢時，可輸液補充水分
  - C. 止瀉藥物的投予，應以短期舒緩症狀為原則
  - D. 不應例行投予抗生素
62. 下列何者在貓最不易出現雙側性脫毛 ?
- A. 低腎上腺皮質功能症
  - B. 高腎上腺皮質功能症
  - C. 低甲狀腺功能症
  - D. 醫源性庫興氏症候群 (Cushing's syndrome)
63. 下列何者最易使黏膜呈藍紫色 ?
- A. 永存性右主動脈弓
  - B. 由右向左之永存性動脈導管
  - C. 主動脈瓣狹窄
  - D. 二尖瓣發育不全
64. 下列何種疾病最容易併發feline fragile skin syndrome ?
- A. hyperadrenocorticism
  - B. diabetes mellitus
  - C. hypothyroidism
  - D. hyperthyroidism
65. 某犬血液檢查時發現有高血鈣症，下列何項不是其主要病因 ?
- A. primary hyperparathyroidism
  - B. malignant lymphosarcoma
  - C. renal failure
  - D. diabetes mellitus
66. 下列何者為犬貓手術前後產生的併發症，與肝臟疾患較無直接關係 ?
- A. 全身性高血壓
  - B. 傷口不易癒合
  - C. 凝血功能異常
  - D. 低血糖
67. 一隻6月齡20公斤的拉布拉多公犬，就診時發現右前肢跛行，肘關節有腫脹的情形，最不可能為下列何種疾病 ?

- A. fragmented coronoid process (FCP)
- B. Legg-Perthes disease
- C. osteochondritis dissecans (OCD)
- D. ununited anconeal process (UAP)

68. 欲以開胸方式結紮犬的永存性動脈導管 (PDA) 時，導管的解剖位置通常位於：

- A. 肺靜脈和主動脈之間
- B. 迷走神經下方
- C. 肺動脈和後大靜脈之間
- D. 右返喉神經和迷走神經之間

69. 下列何者不是造成貓巨結腸症的常見原因？

- A. 會陰疝氣
- B. 骨盆創傷造成的狹窄
- C. 自律神經失調
- D. 不適當的飲食

70. 關於犬隻第一型椎間盤突出的敘述，下列何者錯誤？

- A. 因為有肋間韌帶的保護，前胸椎是最不容易發生此病的地方
- B. 症狀的嚴重性和預後與脊髓被壓迫的程度相關
- C. 若動物症狀主要為疼痛，仍可負重行走，可先採非手術性的藥物治療法
- D. 軟骨發育不良的犬種如臘腸犬、米格魯犬為好發犬種

71. 1歲雌性未結紮貴賓犬，右後肢跛行，理學檢查右髖關節區域疼痛。根據其X光髖關節腹背照影像，下列何者最有可能？



- A. 髖關節發育不全 (hip dysplasia)
- B. 股骨頭無菌性壞死 (aseptic necrosis of the femoral head, Legg-Calve-Perthes Disease)
- C. 骨軟骨病 (osteochondrosis)
- D. 骨髓炎 (osteomyelitis)

72. 犬隻手術後如出現肺再擴張性水腫 (re-expansion pulmonary edema, RPE) 的併發症，下列何種術後早期處置方式會使病情更惡化？

- A. 給予利尿劑
- B. 給予皮質類固醇

- C.使用肺泡復張術，以正壓充壓方式將肺臟維持40 cmH<sub>2</sub>O壓力，持續30秒
- D.有限的輸液體積管理，如使用膠體溶液
- 73.下列那一種藥物對於犬隻 $\alpha_2$ 接受器具最高的專一性？
- A.xylazine
  - B.romifidine
  - C.detomidine
  - D.medetomidine
- 74.公貓最適用下列何種部位之尿道造口術？
- A.會陰部尿道造口術（perineal urethrostomy）
  - B.恥骨前尿道造口術（prepubic urethrostomy）
  - C.恥骨下尿道造口術（subpubic urethrostomy）
  - D.陰囊前尿道造口術（prescrotal urethrostomy）
- 75.有關犬隻腫瘤與外科手術的相關性，下列敘述何者錯誤？
- A.就目前的獸醫領域而言，外科手術是最常用來治療腫瘤的方法
  - B.緩解法外科手術（palliative surgery）的目的是改善患畜的生活品質（疼痛的舒緩或功能的改善），而且一定可以有效延長患畜存活的時間
  - C.犬外生殖器的transmissible venereal cell tumor（TVT），當單獨以vincristine給予時的治癒效果可達90%以上
  - D.外科手術前若已有更多的活組織生檢診斷結果，常可幫助正確的手術方法的進行
- 76.預防性抗生素應在犬隻手術前多久給予最適當？
- A.開始切創時才給予
  - B.開始切創的30~60分鐘前
  - C.開始切創的70~90分鐘前
  - D.開始切創的90~120分鐘前
- 77.馬皮膚最常發生的腫瘤為：
- A.mast cell tumor
  - B.cutaneous lymphoma
  - C.vitiligo
  - D.sarcoid
- 78.承上題，下列何種處置最不適合？
- A.投予dexamethasone
  - B.Bacille Calmette-Guérin（BCG）vaccination
  - C.cryotherapy
  - D.投予cisplatin
- 79.一匹馬呈現急性、非常嚴重且持續性疝痛，腹部明顯擴張（abdominal distention），其最可能罹患下列何項疾病？
- A.胃阻塞
  - B.小腸阻塞

C.大腸捻轉

D.近端小腸炎

80.承上題，下列治療方式何者最正確？

A.立即進行腹腔手術

B.內科療法，給與止痛藥及輸液並住院觀察

C.在右腹脇部（flank）進行放氣術

D.翻轉馬匹，方向為自右側躺翻轉至左側躺