

110年第二次專技高考醫師第一階段考試、牙醫師藥師考試分階段考試、醫事檢驗師、醫事放射師、物理治療師考試、110年專技高考職業治療師、呼吸治療師、獸醫師、助產師考試

代 號：1314

類科名稱：獸醫師

科目名稱：獸醫病理學

考試時間：1小時

座號：_____

※本科目測驗試題為單一選擇題，請就各選項中選出一個正確或最適當的答案，複選作答者，該題不予計分！

※注意：本試題禁止使用電子計算器

- 有關屍僵（rigor mortis），何者正確？①為動物死後皮膚收縮所造成 ②常發生於動物死後12~24小時 ③動物死前處於高溫及高活動力會加速屍僵產生 ④動物有惡病質（cachexia）者，屍僵發生較緩慢
 - 僅①②
 - 僅②③
 - 僅③④
 - ②③④
- 肝組織內醣原使用何種固定液固定及染色為佳？
 - 絕對酒精固定液及PAS染色
 - 10%酒精固定液及PAS染色
 - 純福馬林固定液及H&E染色
 - 10%福馬林固定液及oil red-O染色
- 牛不明原因的大面積脂肪壞死通常發生於：
 - 心臟冠狀溝附近
 - 皮下
 - 腸繫膜、網膜及後腹腔
 - 胰臟附近
- 在非致死性傷害，細胞處理受損或衰老胞器的過程稱之為：
 - 異噬（heterophagy）
 - 自噬（autophagy）
 - 吞噬（phagocytosis）
 - 反噬（exocytosis）
- 有關類胡蘿蔔色素（carotenoid pigments），何者錯誤？
 - Jersey牛或某些品系動物黃色體脂肪正常即含有較高量類胡蘿蔔素
 - 類胡蘿蔔素沉著症特徵病變為脂肪壞死
 - 為外源性色素
 - 為脂溶性色素
- 何謂心衰竭細胞（heart failure cells）？
 - 含血鐵素肺泡壁上皮細胞
 - 含血鐵素肺泡巨噬細胞

- C.含血鐵素心肌細胞
D.含類蠟質心肌細胞
- 7.下列何者為黑色素形成的前驅物質？
A.離胺酸（lysine）
B.酪胺酸（tyrosine）
C.精胺酸（arginine）
D.胱胺酸（cystine）
- 8.有關心房中隔缺損，何者錯誤？
A.中線處裂溝的封閉不全
B.胎兒構造的永存
C.發育中組織或器官異位
D.胚胎某部分發育受阻
- 9.豬肺臟全面暗紅且表面光亮，各肺葉皆未塌陷且邊緣鈍圓，小葉間隔擴張且呈透明樣，氣管內可見大量白色泡沫樣物，最適當的病變診斷為：
A.肺水腫
B.肺氣腫
C.肺出血
D.肺梗塞
- 10.下圖犬隻病變與其受損血管之配對，何者正確？



[Courtesy Dr. W. Crossell, College of Veterinary Medicine, The University of Georgia; and Noah's Arkive, College of Veterinary Medicine, The University of Georgia.]

- A.腎缺血性梗塞－葉間動脈
B.腎缺血性梗塞－腎動脈
C.腎出血性梗塞－弓形動脈
D.腎血腫－直動脈與入球動脈
- 11.下列何者不會誘發過度凝血（hypercoagulability）而導致血栓生成？
A.glomerulopathies
B.antithrombin III deficiency

C.hypoadrenocorticism

D.hypothyroidism

12.下列何者與肺臟IgE-mediated過敏反應及後續炎症反應無關？

A.mast cell釋放histamine

B.因為與eosinophil細胞膜上的 $\alpha_2\beta_8$ Integrin受體結合而大量釋放serotonin

C.肺臟血管通透性增加

D.肺臟血管內血小板浸潤聚集

13.炎症反應發生時，單核球可增加下列那些分子的表現，以強化細胞移行、趨化及吞噬功能？

A.IgG Fc與C3b受體

B.junction adhesion molecule與membrane attack complex

C.intercellular adhesion molecule I與NF κ B

D.L-selectin與E-selectin

14.動物若重複接受異源性血清治療，容易導致何種型態的過敏反應？

A.localized type IV hypersensitivity

B.localized type I hypersensitivity

C.generalized type II hypersensitivity

D.generalized type III hypersensitivity

15.在急性炎症反應中，下列何者不是mast cell經活化後所產生之炎症介質？

A.leukotriene C₄

B.platelet activating factor

C.prostaglandin D₂

D.complement C3a及C5a

16.下列何者與豬多發性漿膜炎發生有關？

A.*Pasteurella multocida*、*Mycoplasma hyopneumoniae*

B.*Glaesserella parasuis*（昔稱*Haemophilus parasuis*）、*Actinobacillus pleuropneumoniae*

C.*Glaesserella parasuis*（昔稱*Haemophilus parasuis*）、*Mycoplasma hyorhinis*

D.*Pasteurella multocida*、*Actinobacillus suis*

17.下列何者會在傷口癒合時釋放出血管生成因子？

A.neutrophil

B.macrophage

C.lymphocyte

D.plasma cell

18.有關parathyroid hormone-related protein引起之腫瘤相關症候群（paraneoplastic syndrome），何者正確？

A.貓adenocarcinoma of apocrine gland of anal sac不會導致此症候群

B.腫瘤分泌此異位激素造成動物低血鈣及腎衰竭

C.在犬adenocarcinoma of apocrine gland of anal sac及淋巴瘤，會因此而導致高血鈣症

D.腫瘤侵犯骨頭造成骨溶解所導致的高血鈣，亦屬此症候群

19. 下列何者為bovine papillomavirus type 1及type2在馬引起之腫瘤？

- A. papilloma
- B. sarcoid
- C. squamous cell carcinoma
- D. basal cell carcinoma

20. 下列何者不屬於抗腫瘤的免疫監控細胞？

- A. CD8⁺ T淋巴球
- B. NK細胞
- C. 嗜中性球
- D. 巨噬細胞

21. 有關脾臟鐵纖維性斑塊（siderofibrotic plaques），何者正確？①亦稱Gamma-Gandy bodies ②肉眼呈紅色柔軟

斑塊狀 ③病變出現在脾臟邊緣、被膜及其實質組織 ④代表脾臟先前創傷出血後老舊病灶

- A. ①②③
- B. ①②④
- C. ①③④
- D. ②③④

22. 有關犬隻脾臟結節性增生，何者正確？①常發生於年輕犬隻 ②肉眼為圓形突起，直徑可至兩公分或更大

③顯微組織仍可見白髓和紅髓結構 ④顯微結構上可與血腫區別

- A. ①②③
- B. ①②④
- C. ①③④
- D. ②③④

23. 下列何種動物對於銅中毒所引發之溶血性貧血特別敏感？

- A. 犬
- B. 綿羊
- C. 豬
- D. 鵝

24. 下列何者與anthrax的症狀或病變無關？

- A. sudden death
- B. progressive multifocal embolic pneumonia
- C. splenomegaly
- D. multisystemic hemorrhage

25. 牛隻前胸皮膚如下圖，觸摸具有波動感，最可能的診斷為何？①高山病（high-altitude disease） ②心衰竭引

致皮下水腫 ③右主動脈弓永存 ④漏斗胸（funnel chest） ⑤慢性乳房炎



(Courtesy School of Veterinary Medicine, Purdue University.)

A.②⑤

B.①③

C.①②

D.③④

26.牛約尼氏症（Johne's disease）除腸管病變外，最可能出現的病變為：

A.心內膜鈣化

B.腎皮髓交界區壞死

C.骨髓呈粉紅色

D.牛蹄白線變寬

27.心肌壞死可能導致下列何種後果？

A.大多數心肌損傷嚴重之動物可能死於急性心衰竭

B.心肌壞死不會引起心律不整，但會導致心臟舒張障礙

C.大部分動物可藉由代償，而恢復心臟正常功能

D.壞死乳突肌以大量彈力纖維修補並與瓣膜固著，以維持正常功能

28.有關犬潰瘍性心內膜炎，何者最正確？

A.常因長期尿毒症所致

B.常見於左心室

C.大血管常出現纖維化環及鈣化

D.為肝衰竭之合併症

29.4週齡白肉雞，出現鵝步樣、步履蹣跚、腹部膨大且皮膚呈青紫色，追趕時易猝死，解剖病變如下圖，下列何者錯誤？



- A. 本病好發於高海拔地區及秋末冬初之際
 B. 本病大多與中毒、缺氧或雞隻快速生長有關
 C. 腹水呈淡黃色，易凝固成果凍狀
 D. 本病僅發生在雞，鴨有耐受性
30. 下列何者會導致心肌炎？①*Trypanosoma cruzi* ②*Pneumonyssus simicola* ③canine parvovirus ④foot and mouth disease virus
- A. ②③④
 B. ①③④
 C. ①②④
 D. ①②③
31. 下列疾病與病原之配對，何者錯誤？
- A. 馬腺疫（strangles）—*Streptococcus equi*
 B. 馬鼻疽（glanders）—*Burkholderia mallei*
 C. 蠅蛆病（myiasis）—*Dermatophilus congolensis*
 D. 牛紅鼻子病（rednose）—bovine herpesvirus 1
32. 下列疾病與病原之配對，何者錯誤？
- A. swine inclusion body rhinitis—suid herpesvirus -1
 B. progressive atrophic rhinitis —*Bordetella bronchiseptica* and *Pasturella multocida*
 C. feline viral rhinotracheitis—felid herpesvirus 1
 D. canine kennel cough—canine parainfluenza virus-2
33. 下列何種疾病通常不會造成支氣管性肺炎病變？
- A. 豬傳染性胸膜肺炎
 B. 牛運輸熱
 C. 豬地方性肺炎
 D. 綿羊maedi-visna
34. 犬感染肺蟲（*Oslerus osleri*）之主要病理變化為：

- A.肉芽腫性支氣管炎
 - B.偽膜性氣管炎
 - C.纖維素性肺炎
 - D.肺水腫
- 35.單純犬瘟熱病毒感染較少出現下列何種病變？
- A.纖維素性胸膜炎
 - B.嗜酸性核內或質內包含體
 - C.小支氣管上皮細胞壞死
 - D.第二型肺泡上皮細胞增殖
- 36.豬急性放線桿菌胸膜肺炎之肺臟壞死病變為：
- A.乾酪樣壞死
 - B.凝固壞死
 - C.液化壞死
 - D.乾性壞疽
- 37.馬假性鼻疽的肺臟病變為：
- A.大區域鈣化呈大理石狀
 - B.細菌性栓子與多發性膿瘍病灶
 - C.支氣管上皮細胞化生
 - D.增殖性與間質性肺炎
- 38.有關犬褐色狗腸（brown dog gut），何者錯誤？
- A.為維生素 E 缺乏所致
 - B.又稱為腸道黃脂病（intestinal ceroidosis）
 - C.因切片下色素會溶解、消失，僅能用肉眼診斷
 - D.慢性腸炎及胰臟炎也可能導致本病
- 39.下列何者與犬感染小病毒無關？
- A.心肌炎及影響骨髓顆粒細胞生成
 - B.小腸呈現纖維素性出血性壞死性腸炎
 - C.子宮內感染會導致胎兒先天性小腦發育不全
 - D.可在腺窩上皮細胞觀察到細胞核內包含體
- 40.下痢豬隻，剖檢可見腸道黏膜增厚，腺窩上皮細胞增生，Warthin-Starry染色可見細胞內有逗點樣細菌，最可能病原為：
- A.*Brachyspira hyodysenteriae*
 - B.*Lawsonia intracellularis*
 - C.enterotoxic *E. coli*
 - D.*Clostridium perfringens* type C
- 41.羊隻呈現嚴重貧血、低蛋白血症及全身水腫，剖檢時皺胃可見多發黏膜出血並有紅白相間「麻花樣」的紋路外觀線蟲，診斷為：

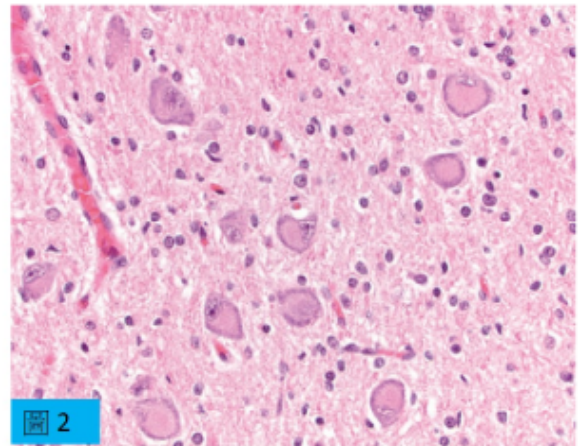
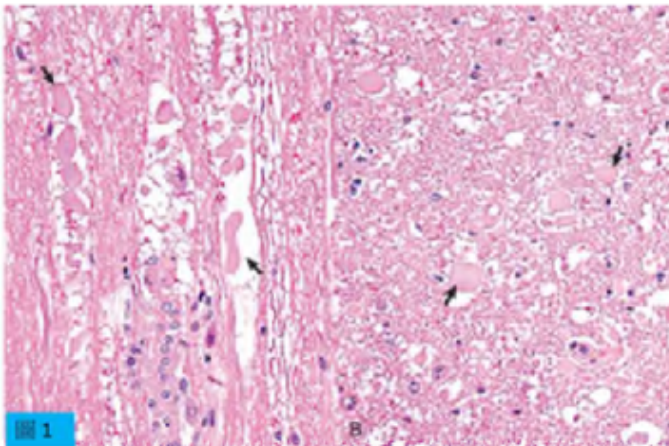
- A.環頸奧斯他胃蟲 (*Ostertagia circumcincta*)
- B.捻轉線蟲 (*Haemonchus contortus*)
- C.毛樣線蟲 (*Trichostrongylus* spp.)
- D.鉤蟲 (*Ancylostoma caninum*)
- 42.有關急性胰臟炎，何者錯誤？
- A.可能導致壞死性皮下脂肪炎
- B.可能因血管病變，造成水腫及動物休克死亡
- C.常見於犬貓
- D.鏡下可見水腫、大量淋巴球浸潤及皂化
- 43.藥物須藉由cytochrome P450轉化為具肝毒性之中間產物，其肝臟病變分布通常為：
- A.小葉中心區
- B.隨機多發區域
- C.大區域壞死
- D.門脈三角區周圍
- 44.有關犬病毒性出血性腸炎，何者正確？
- A.由小病毒引起
- B.由疱疹病毒引起
- C.主要病變在大腸
- D.主要引發血管炎
- 45.有關豬傳染性胃腸炎的病灶，何者正確？①小腸黏膜上皮細胞壞死 ②常伴隨小腸腺窩上皮細胞壞死 ③小腸絨毛萎縮及融合
- A.僅①②
- B.僅①③
- C.僅②③
- D.①②③
- 46.在缺氧情況下，肝小葉中那一部分之肝細胞首先受到傷害？
- A.門脈周邊區
- B.小葉中間區
- C.小葉中心區
- D.被膜下肝細胞
- 47.有關木舌病，何者正確？①病原為*Actinomyces* ②主要感染牛 ③pyogranuloma是病變特徵 ④病灶中有Splendore-Hoeppli 反應
- A.①②③
- B.②③④
- C.①②④
- D.①③④
- 48.有關犬感染鉤端螺旋體造成腎臟傷害，何者錯誤？

- A.急性期會出現菌血症
B.慢性病變特徵為肉芽腫炎症反應
C.細菌可由微血管移至間質，最後經由腎小管隨尿液排出
D.腎小管上皮細胞的傷害，係因炎症反應或細菌毒性所致
- 49.有關ethylene glycol造成腎臟病變，何者錯誤？
A.急性腎小管壞死主要是與其代謝產物有關
B.代謝產物包含glycolaldehyde、glycolic acid、glyoxylate及oxalate
C.大量草酸鈣結晶沉積於腎小管腔可造成上皮細胞機械性傷害
D.病變中的草酸鈣結晶為剛果紅染色陽性，並在偏光鏡下呈現滑輪狀
- 50.有關三聚氰胺及氰尿酸（melamine and cyanuric acid），何者正確？①曾造成犬貓飼料中毒事件 ②導致動物因腎衰竭而死亡 ③絲球體腎炎是主要病變 ④在患畜腎小管出現結晶堆積
A.①②③
B.②③④
C.①②④
D.①③④
- 51.有關尿路結石，何者正確？①好發於雌性動物 ②是一種阻塞性疾病 ③原因屬於多因子 ④泌尿道可能出現炎症及出血
A.①②③
B.②③④
C.①②④
D.①③④
- 52.下列那些食物因子與草酸鈣結石形成有關？①動物性蛋白過多 ②高鎂食物 ③高鈉鹽食物 ④導致尿液酸化的食物
A.①②③
B.①②④
C.②③④
D.①③④
- 53.下列何者為膜性絲球體腎炎之病變？
A.絲球體膜間細胞（mesangial cell）大量增生
B.絲球體微血管叢增生
C.絲球體基底膜增厚
D.絲球體輸出微動脈內皮細胞增生
- 54.仔牛臨床上呈現迴旋運動、茫然佇立及間歇性震顫、頭頸部反張、後腳叉開，無法起立等症狀。剖檢可見眼睛白濁、側腦室擴張、多量清澈透明之腦脊髓液聚集於腦實質與腦軟膜之間、脊柱側彎（如下圖）。本病正確診斷及特徵為：



- A. 中山病 (Chuzan disease) ; 仔牛患有先天性水腦、小腦缺損症候群
 B. 赤羽病 (Akabane disease) ; 患牛常有先天性的關節彎曲症 (arthrogryposis)
 C. 茨城病 (Ibaraki disease) ; 患牛有大腦缺損症
 D. 牛疱疹病毒腦炎 (bovine herpesvirus encephalitis) ; 患牛有大腦局部壞死

55. 下列神經組織受損後的病理變化，何者圖片與病變皆正確？①Wallerian degeneration (如圖1) ②Wallerian degeneration (如圖2) ③神經細胞有central chromatolysis (如圖1) ④神經細胞有central chromatolysis (如圖2)



- A. ①②
 B. ①④
 C. ②③
 D. ②④

56. 有關犬瘟熱，何者正確？①本病亦可發生在野生犬科及海洋哺乳類 ②巴哥犬腦炎 (Pug dog encephalitis) 與此病屬同一病原 ③臨床上呈痙攣、麻木及共濟失調 ④米格魯犬疼痛症候群 (Beagle pain syndrome) 與此病屬同一病原 ⑤腦內積水為常見病變 ⑥與老狗腦炎 (old-dog encephalitis) 有關 ⑦血栓栓子性腦膜腦炎為其病變特徵 ⑧神經細胞可見核內及/或質內包含體

A.①②③⑤

B.①③⑥⑧

C.②④⑥⑧

D.①③⑤⑦

57.何種中毒會導致豬隻出現眼盲、共濟失調與癱瘓，並可見視神經與腦脊髓之軸突變性與髓鞘斷裂現象？

A.有機砷劑

B.有機磷劑

C.磺胺藥

D.泰妙素（tiamulin）與孟寧素（monensin）併用

58.犬眼睛出現下圖病變之診斷為：



A.第三眼瞼腺體脫出

B.第三眼瞼異位

C.麥粒腫

D.慢性鼻淚管化膿性肉芽腫

59.格子細胞（gitter cell）是由下列何種細胞衍生而來？

A.星狀細胞

B.寡樹突細胞

C.小神經膠質細胞

D.室管膜細胞

60.下列何種病原和結膜炎無關？

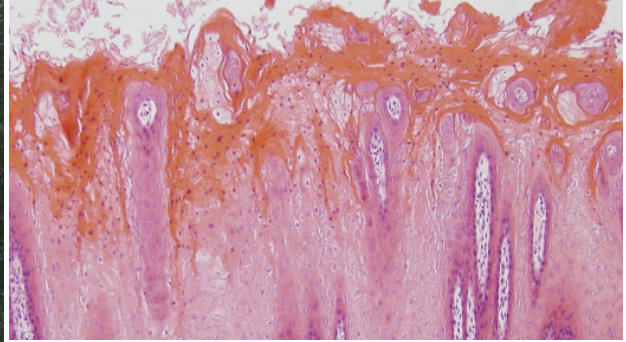
A.綿羊*Moraxella ovis*

B.雞*Mycoplasma gallisepticum*

C.牛herpesvirus type 1

D.豬*Actinobacillus pleuropneumoniae*

61.下圖為一貫豬場肥育期豬皮膚與舌頭肉眼及組織病變，最可能的原因為：



- A.銅缺乏
 - B.鐵缺乏
 - C.維生素E缺乏
 - D.鋅缺乏
- 62.何種腫瘤鏡下可見細胞間橋（intercellular bridges）？
- A.malignant melanoma
 - B.transmissible venereal tumor
 - C.squamous cell carcinoma
 - D.osteosarcoma
- 63.禽痘包含體為：
- A.嗜酸性核內包含體
 - B.嗜酸性質內包含體
 - C.嗜鹼性核內包含體
 - D.嗜鹼性質內包含體
- 64.有關Langerhans' cell，何者正確？
- A.位於表皮的基底層下的淺層真皮層中
 - B.是一神經內分泌來源的細胞
 - C.具感覺及調控表皮其他細胞及附屬結構的功能
 - D.具抗原呈現功能
- 65.豬滲出性表皮炎之組織病變為：
- A.表皮層棘狀細胞間及細胞內水腫呈現氣球樣變性
 - B.化膿性表皮真皮炎
 - C.表皮層細胞增生及大量嗜酸性球浸潤
 - D.表皮層棘狀細胞壞死，並見細胞核內嗜酸性包含體
- 66.天疱瘡類皮膚病病變特徵為：
- A.棘皮層增厚（acanthosis）及角化不全（parakeratosis）
 - B.棘皮層溶解（acantholysis）及水疱生成
 - C.角化過度（hyperkeratosis）及毛囊擴張
 - D.脂層炎（panniculitis）及瘻管形成
- 67.牛的何種肌炎，其厭氣菌芽孢可不經由外傷進入肌肉？

- A.氣性壞疽
- B.惡性水腫病
- C.放線桿菌病
- D.黑腿病

68.動物不均稱性侏儒病（disproportionate dwarfism），形成原因為：

- A.軟骨內骨形成正常，但膜內式骨形成異常
- B.軟骨內骨形成異常，但膜內式骨形成正常
- C.軟骨內骨形成及膜內式骨形成皆異常
- D.軟骨內骨形成及膜內式骨形成皆正常

69.有關可動關節之關節軟骨，何者正確？

- A.在幼年動物，表面有光澤、平滑、濕潤、且呈白色或藍白色
- B.在幼年動物，較為堅實而少彈性
- C.老化之後，表面因磨損失去光澤、略為粗糙、較為乾燥、且呈粉紅色
- D.老化之後，因關節兩端的磨擦，其關節軟骨增厚，為一種適應性肥大

70.下列何種情形在關節常伴隨翳（pannus）的形成？

- A.急性化膿性滑膜炎（synovitis）
- B.慢性化膿性滑膜炎（synovitis）
- C.急性纖維索性滑膜炎（synovitis）
- D.慢性纖維索性滑膜炎（synovitis）

71.關節軟骨的蛋白聚醣（proteoglycan）與水分流失後，軟骨變得較乾燥，且表面呈毛刷狀，此病變稱為：

- A.chondromalacia
- B.fibrillation
- C.pannus
- D.eburnation

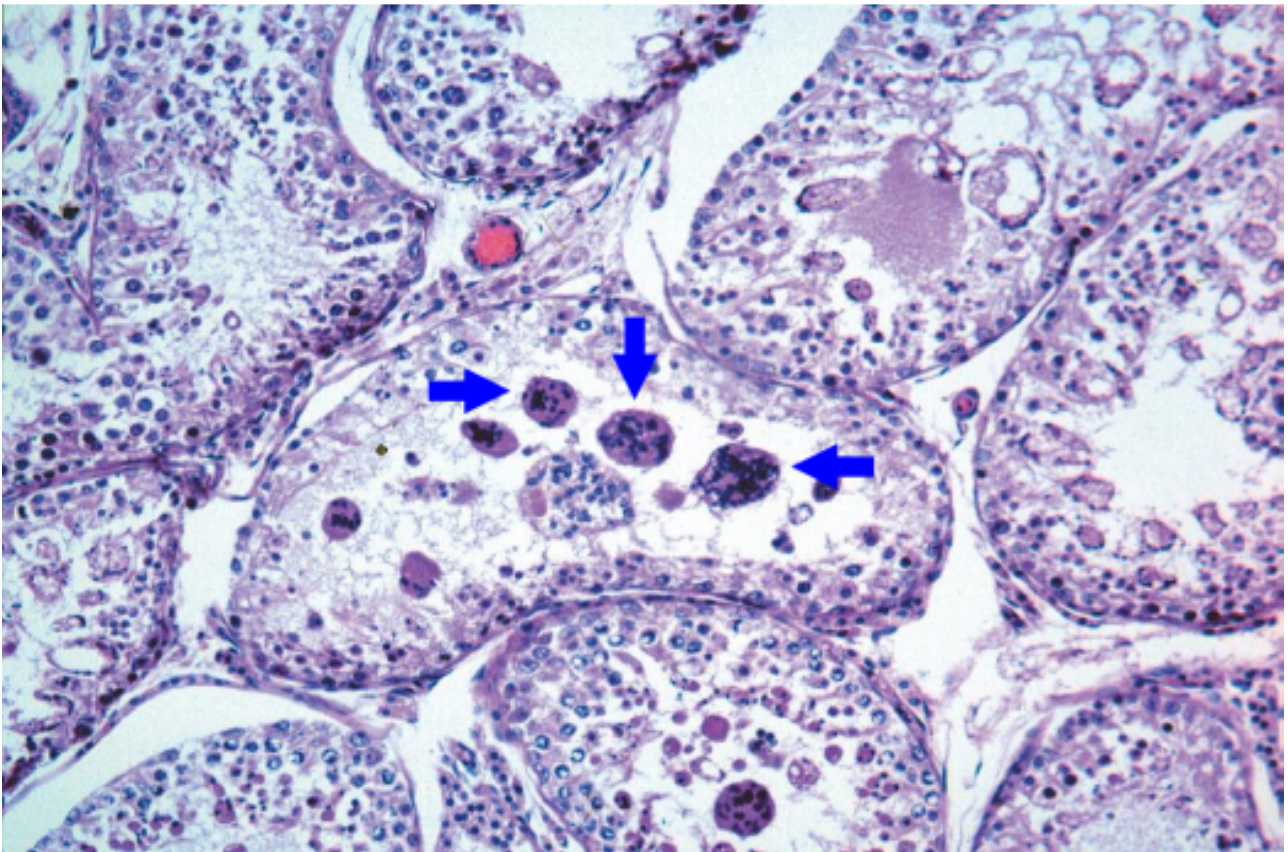
72.下列何種疾病較容易造成肌肉萎縮？

- A.臘腸菌症
- B.豬緊迫症候群
- C.狂犬病
- D.神經纖維軸突變性

73.有關羊隻俗稱的「藍乳袋病（blue bag）」乳房炎，何者正確？

- A.主由巴氏桿菌感染引起
- B.多為散發性發生
- C.主要呈現肉芽腫病變
- D.為一種慢性乳房炎

74.下圖為早期睪丸變性病變，生精小管中箭頭所指的多核細胞係為何種細胞形成？



- A. macrophages
- B. Sertoli cells
- C. interstitial cells
- D. spermatids

75. 葡萄球菌感染造成之精索化膿性肉芽腫病變，俗稱為：

- A. blastomycosis
- B. actinomycosis
- C. botryomycosis
- D. cryptococcosis

76. 有關胎兒碘缺乏引起之增生性甲狀腺腫，何者正確？

- A. 甲狀腺外觀腫大、變黑
- B. 甲狀腺濾泡呈囊狀樣擴大
- C. 甲狀腺濾泡上皮細胞向腔內形成乳突樣凸起
- D. 甲狀腺濾泡膠體較濃染

77. 有關貓甲狀腺功能亢進，何者錯誤？

- A. 造成老貓多食但體重下降
- B. 為貓最常見的內分泌疾病之一
- C. 罹患此病的貓有時可伴有肥大性心肌病
- D. 血液中抗促甲狀腺激素接受體之自體抗體通常會變多

78. 有關馬代謝症候群，何者錯誤？

- A. 在不常運動、吃高能量飼料及高血糖的馬匹容易發生
- B. 小馬及迷你馬吃高能量飼料有較高的罹病風險

C.患馬常出現肥胖

D.常發生第二型糖尿病

79.有關犬腎上腺功能低下，何者錯誤？

A.又稱Addison's disease

B.與自體免疫攻擊腎上腺髓質有關

C.因腎上腺束狀帶和網狀帶細胞數量不足所導致

D.僅少數患犬會呈現正常的血鈉與血鉀值

80.有關分泌polypeptide荷爾蒙內分泌細胞，何者正確？①可形成分泌顆粒 ②可於細胞內儲存 ③不需刺激訊號即可持續穩定製造及釋放 ④有完整的顆粒內質網及細胞核周圍有明顯之高基氏體

A.①②③

B.②③④

C.①②④

D.①③④