

109年第一次專門職業及技術人員高等考試醫師牙醫師藥師考試分階段考試、醫事檢驗師、醫事放射師、物理治療師、職能治療師、呼吸治療師、獸醫師考試

代 號：4314

類科名稱：獸醫師

科目名稱：獸醫普通疾病學

考試時間：1小時

座號：_____

※本科目測驗試題為單一選擇題，請就各選項中選出一個正確或最適當的答案，複選作答者，該題不予計分！

※注意：本試題禁止使用電子計算器

- 1.有關馬內毒素血症的敘述，下列何者錯誤？
 - A.臨床上常見休克
 - B.末期常見發燒，四肢發熱
 - C.黏膜暗紅
 - D.可能併發蹄葉炎
- 2.有關馬非類固醇抗發炎藥物使用時的注意事項，下列敘述何者錯誤？
 - A.長期使用易造成消化道潰瘍
 - B.具腎毒性
 - C.初生幼駒應使用較低劑量
 - D.脫水時應提高劑量以控制感染
- 3.有一跛行馬匹，某單側後肢跨距明顯變短，在即將碰觸地面時，該後肢會突然稍微提舉，其最可能罹患何病？
 - A.坐骨神經炎
 - B.腰椎椎間盤突出
 - C.後腿肌肉炎
 - D.腸骨動脈血栓
- 4.下列何種疾病不可能從成馬的直腸觸診觸摸到其疾病特徵？
 - A.cecal impaction
 - B.left dorsal displacement of large colon
 - C.right dorsal displacement of large colon
 - D.gastric dilation
- 5.馬剖腹產手術中，有關子宮壁切創處的縫合，下列何種縫合法最為恰當？
 - A.以overlapping方式簡單間斷縫合創口
 - B.以Lembert suture縫合創口
 - C.以水平褥式（mattress）縫合創口
 - D.在兩切創緣全層穿透連續縫合
- 6.下列何者為牛隻亞硝酸鹽中毒之血液變化？
 - A.血液凝固不全，呈鮮紅色
 - B.血液凝固不全，呈暗紅色
 - C.血液凝固不全，呈巧克力色

- D.血液溶血，呈鮮血樣
- 7.有關引起牛隻呼吸困難之敘述，下列何者正確？
- A.肺氣腫所引起的呼吸困難是氧氣太高之充氧性所致
 - B.心臟性呼吸困難是因為伴有肺水腫或肺充血的左心逆向性心衰竭所致
 - C.心臟性呼吸困難是因為伴有肺水腫或肺充血的右心逆向性心衰竭所致
 - D.鹼中毒時，由於二氧化碳濃度上升會刺激呼吸中樞而引發呼吸困難
- 8.動物發生肺水腫時，聽診會出現何種聲音？
- A.乾性囉音
 - B.濕性囉音
 - C.空洞音
 - D.汽笛音
- 9.牛隻於下列何種情況，可能在其左腹脇部聽叩診到金屬音（ping）？
- A.瘤胃體積縮小
 - B.創傷性蜂巢胃炎
 - C.皺胃右側異位
 - D.子宮蓄膿
- 10.下列何種病原菌最常造成乾乳牛或分娩前女牛的乳房感染，且其感染多為次臨床型乳房炎（subclinical mastitis）？
- A.金黃色葡萄球菌（*Staphylococcus aureus*）
 - B.大腸桿菌（*Escherichia coli*）
 - C.凝固酶陰性葡萄球菌（coagulase negative *Staphylococci*）
 - D.異乳鏈球菌（*Streptococcus dysgalactiae*）
- 11.一頭分娩約1週的母牛罹患急性乳房炎，症狀包括發燒、食慾廢絕、心跳及呼吸速率增加，感染乳房明顯紅腫，乳汁水樣化甚至無乳等現象，其最有可能感染什麼病菌？
- A.無乳鏈球菌（*Streptococcus agalactiae*）
 - B.凝固酶陰性葡萄球菌（coagulase negative *Staphylococci*）
 - C.牛黴漿菌（*Mycoplasma bovis*）
 - D.大腸桿菌（*Escherichia coli*）
- 12.乳牛之加州乳房炎試驗（California mastitis test）是用來檢測生乳的何種指標？
- A.生菌數
 - B.固形物
 - C.體細胞數
 - D.導電度
- 13.牛嚴重喉頭炎時，最易呈現下列那一症狀？
- A.吸氣性呼吸困難
 - B.呼氣性呼吸困難
 - C.呼吸數減少

D.鼻塞

14.牛隻在維生素D過多時，最不可能出現下列何項症狀？

A.高血鈣症

B.血液凝固不全

C.轉移性鈣化

D.尿毒症

15.牛隻若吞食了尖銳的金屬異物，常造成創傷性蜂巢胃腹膜炎，但也可能引起其他併發症或後遺症，下列那一種是最不常見的併發症？

A.創傷性脾膿腫

B.創傷性心包炎

C.迷走神經性消化不良

D.重瓣胃膿腫

16.下列造成乳牛乳房炎的微生物中，何者最易造成慢性、深層腺體組織病變，並且不容易治癒？

A.無乳鏈球菌 (*Streptococcus agalactiae*)

B.異乳鏈球菌 (*Streptococcus dysgalactiae*)

C.腸道菌群 (coliforms)

D.金黃色葡萄球菌 (*Staphylococcus aureus*)

17.下列健康成年牛隻每分鐘的心跳數及呼吸數，各為多少次最為正確？

A.心跳數40，呼吸數36

B.心跳數40，呼吸數18

C.心跳數50，呼吸數40

D.心跳數70，呼吸數24

18.健康牛在右側胸部肺區之何部位最易聽診到肺泡呼吸音？

A.腹側後方三分之一

B.背側後方三分之一

C.背側前方三分之一

D.腹側前方三分之一

19.下列何種治療方式對牛腐蹄病效果不好？

A.70,000 IU/kg之penicillin 及 70mg/kg之streptomycin 肌肉注射

B.5%之硫酸銅溶液足浴

C.5%之硫酸鋅溶液足浴

D.5%之福馬林液足浴

20.下列何者不是牛嚴重呼吸困難 (respiratory distress) 之症狀？

A.呼吸速度變快

B.不願運動或進食

C.發紺 (cyanosis)

D.頻繁走動

21. 迷走神經性消化不良為乳牛常見疾病之一，瘤胃的功能主要受迷走神經那一條分支所調控支配？

- A. 尾支
- B. 腹支
- C. 前支
- D. 背支

22. 有關牛乳頭撕裂傷縫合的縫線粗細，下列何項規格最適合？

- A. No.2
- B. No.1
- C. No.2-0
- D. No.4-0

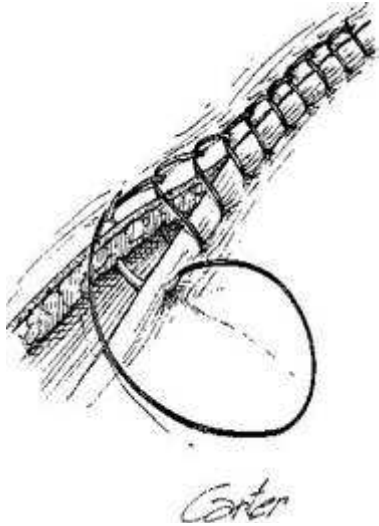
23. 有關使用ventral midline approach進行帝王切開術之敘述，下列何者錯誤？

- A. 對心血管與呼吸系統負擔，比flank approach小
- B. 牛隻需仰臥
- C. 比起乳牛，較適合使用在肉牛
- D. 比起flank approach，可較容易將子宮與胎牛拉出腹腔外

24. 下列那一項是以右脇腹大網膜固定術（right-flank omentopexy）治療牛第四胃左側異位的主要缺點？

- A. 第四胃有局部沾粘時，不易進行該手術
- B. 手術者的手臂常常因為過短而無法施行
- C. 此法無法施行於懷孕初期母牛
- D. 乳牛必須保定並維持站立姿勢

25. 下圖的縫合法為下列那一項？



- A. cruciate (cross mattress) suture
- B. Ford interlocking suture
- C. vertical mattress suture
- D. subcuticular suture

26. 有關以omentopexy外科方法治療皺胃異位之敘述，下列何者錯誤？

- A. 固定大網膜的位置離幽門、十二指腸連合處越遠越好
- B. 大網膜固定部位越寬越好

- C.必須將腹膜與大網膜固定在一起
D.可使用不可吸收線固定，以延長其固定時間
- 27.小牛臍疝的疝囊是由皮膚與下列何者所構成？
A.腹橫肌
B.腹直肌
C.腹斜肌
D.腹膜
- 28.使用穿刺法採集羊隻胸水時，穿刺部位在何處較為合適？
A.第4~5肋間液面下穿刺
B.第6~7肋間液面下穿刺
C.第7~8肋間液面下穿刺
D.第3~5肋間液面上穿刺
- 29.綿羊在植物性慢性銅中毒時，不會出現下列何種症狀？
A.貧血
B.黃疸
C.血紅素尿
D.心囊積水
- 30.下列何種消毒劑對牛場隱孢子蟲（Cryptosporidia）有殺滅效果？
A.甲酚（cresol）
B.甲醛（formaldehyde）
C.優碘（povidone-iodine）
D.氯化苯二甲銨（benzalkonium chloride）
- 31.豬去勢手術若以2% lidocaine進行精索內注入式麻醉，其最佳劑量為多少mg/kg？
A.1
B.4
C.10
D.15
- 32.有關公豬副性腺，下列何者最為發達？
A.尿道球腺（bulbourethral gland）
B.儲精囊腺（vesicular gland）
C.前列腺（prostate）
D.輸精管壺腹（ampulla）
- 33.下列何者不是犬貓難產的指標？
A.生殖道開口有淡黃色物質排出
B.母畜腹部有明顯之收縮，已超過1小時而胎兒未產出
C.前後胎兒娩出間隔15分鐘
D.懷孕足月母畜有明顯抑鬱或敗血症等不適徵狀

34.母豬的動情週期平均為幾天？

- A.14
- B.21
- C.28
- D.35

35.下列何種內泌素具有促使黃體退化的作用，可用於調控母畜發情或排卵的時間？

- A.濾泡刺激素 (FSH)
- B.催產素 (Oxytocin)
- C.前列腺素 $F_{2\alpha}$ (PGF $_{2\alpha}$)
- D.黃體生成素 (LH)

36.牛隻分娩前採用下列何種管理方式，無法改善因母體與胎兒體型比例失衡 (fetomaternal disproportion) 所產生之難產？

- A.調整日糧避免過胖體型分娩
- B.避免選用過大品種的公牛精液
- C.於懷孕最後三週給予高能量的日糧補充營養
- D.確保有充足的運動空間

37.有關牛隻胎衣滯留之敘述，下列何者錯誤？

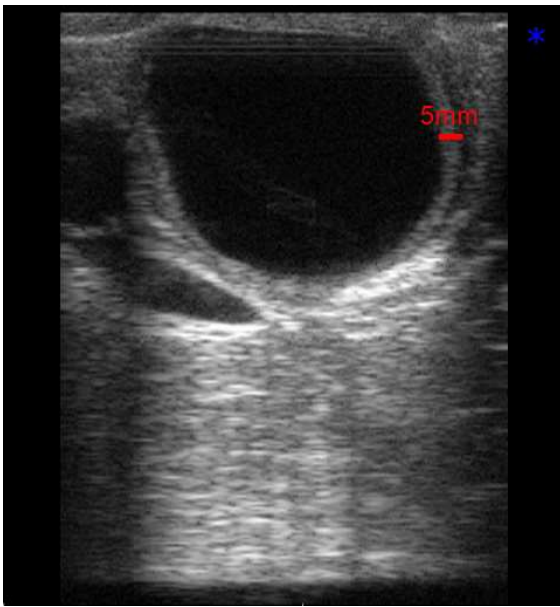
- A.須治療後續發生之子宮炎
- B.會降低產後初次配種之受胎率
- C.分娩後立即強制剝離滯留的胎衣，可減少後續之感染
- D.使用PGF $_{2\alpha}$ 治療，無法明顯減少胎衣滯留的發生率

38.牛隻進行超音波妊娠診斷，發現該牛隻懷孕單一胎兒且胎兒正常（如附圖），其懷孕天數最有可能為幾天？



- A.20
- B.30
- C.40
- D.50

39.牛隻進行超音波掃描檢查，其卵巢影像如下圖，囊樣物之壁厚度標示於影像上，其最不可能的診斷為何？



- A. 濾泡囊腫
 - B. 黃體囊腫
 - C. 囊腫樣黃體
 - D. 初期之懷孕黃體
40. 維持公畜副性腺功能的雄性素，是由下列何種細胞所分泌？
- A. 萊狄吉細胞（Leydig cell）
 - B. 賽托利細胞（Sertoli cell）
 - C. 亞孝夫細胞（Aschoff cell）
 - D. 亞契柯細胞（Anitschkow cell）
41. 牛膾脫最常發生於：
- A. 妊娠早期
 - B. 妊娠中期
 - C. 妊娠末期
 - D. 分娩後
42. 依據Frank-Starling Mechanism，正常心臟運動下，增加心室前負荷（preload）會造成什麼影響？
- A. 心跳變快
 - B. 心輸出量增加
 - C. 心輸出量減少
 - D. 呼吸增加
43. 犬貓腦神經檢查中，以物體快速接近受檢者眼睛，造成眼瞼閉合的威脅反應試驗（menace response），其中反應的感覺與運動神經分別為何？
- A. 第2對與第5對腦神經
 - B. 第2對與第7對腦神經
 - C. 第3對與第5對腦神經
 - D. 第5對與第7對腦神經
44. 犬隻急性白血病與慢性白血病最大的差別在於下列何者？
- A. 罹病動物的年紀

B.淋巴結與侵犯的器官多寡

C.臨床症狀嚴重程度

D.細胞分化程度

45.犬隻慢性小腸性下痢與下列何症狀相關？

A.黏液便與帶血便

B.裡急後重

C.體重下降及脹氣

D.體重增加

46.下列何者不是犬隻胃潰瘍的致病因子？

A.肥大細胞瘤

B.類固醇或非類固醇類消炎止痛藥物使用

C.緊迫

D.食鹽中毒

47.下列何種犬隻口腔腫瘤，常在疾病病程早期轉移至肺臟？

A.非扁桃腺鱗狀細胞瘤

B.惡性黑色素瘤

C.纖維肉瘤

D.軟骨肉瘤

48.9 歲結紮公短毛家貓因有 3 個月跛行及遠端尺骨腫脹而就診。經放射線學檢查，尺骨有明顯的骨溶解及增生現象，採樣後確診為惡性骨瘤，胸腔放射線學檢查並未發現轉移。此時對飼主的治療建議應為何？

A.如果進行截肢，有非常大的機會可治癒

B.如果截肢後同時進行順鉑（cisplatin）化療，則有機會治癒

C.截肢後也無法治癒，可單用雙磷酸鹽進行止痛

D.雖影像學檢查並未出現轉移病灶，但骨瘤轉移發生非常的早，故此病畜已無法治癒，不建議任何治療

49.就下圖的皮膚病灶分布來說，此犬最有可能罹患何種疾病？



A. immune mediated dermatitis

B. hepatic cutaneous hepatitis

C.endocrine alopecia

D.atopic alopecia

50.一隻10公斤犬隻，每日所需的維持輸液量（maintenance requirements）為多少mL/day最合適？

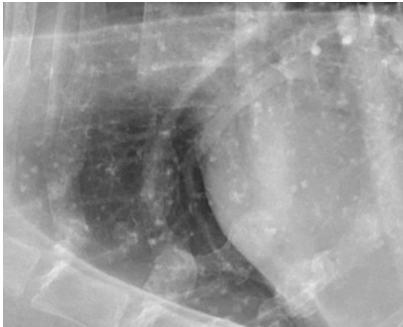
A.670

B.770

C.370

D.870

51.12歲黃金獵犬，患有乳腺腫瘤，術前評估胸腔X光如下圖，可見肺臟中有直徑約1~2mm之多發性結節影像，這些結節為何？



A.乳腺瘤轉移（metastases）

B.肺臟骨化生（pulmonary osseous metaplasia）

C.肺血管端面（end-on vessels）

D.支氣管礦化（bronchial mineralization）

52.下列何種犬貓疾病最易引起慢脈（slow pulse）？

A.骨折

B.貧血

C.腦積水

D.腸阻塞

53.下列何種犬隻疾病在無併發其他疾病時，其肺部放射線照影不會出現肺泡相（alveolar pattern）？

A.肺水腫

B.細菌性肺炎

C.吸入性肺炎

D.寄生蟲性肺炎

54.慢性腎病所導致的鈣磷異常，會繼發下列何病症？

A.高甲狀腺素血症

B.高腎上腺素血症

C.高副甲狀腺素血症

D.低腎上腺素血症

55.犬隻血中鈣磷濃度（單位為mg/dL）乘積大於下列何項（臨界值）時，易發生組織內鈣沉積？

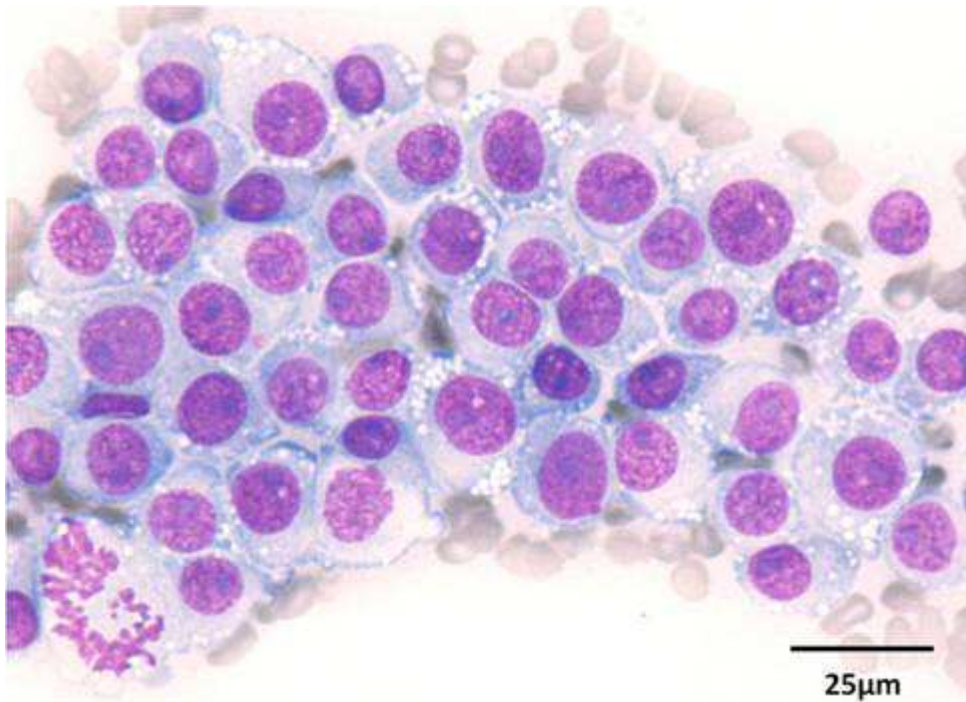
A.30

B.60

C.70

D.90

56. 下圖為一隻4歲未絕育雄性拉布拉多犬鼻腔團塊採樣之細胞抹片，以Diff-Quik染色。其最可能是下列何種腫瘤細胞？



- A. 組織細胞瘤 (histiocytoma)
- B. 淋巴瘤 (lymphoma)
- C. 漿細胞瘤 (plasmacytoma)
- D. 傳染性花柳性腫瘤 (transmissible venereal tumor)

57. 貓慢性腎臟病最不可能出現下列何項異常？

- A. 氮血症
- B. 代謝性鹼血症
- C. 高血磷
- D. 低血鈣

58. 犬罹患門脈分流，最容易併發下列那一種泌尿道結石？

- A. 磷酸銨鎂
- B. 磷酸鈣
- C. 尿酸銨
- D. 草酸鈣

59. 下列何者為貓皮癬菌症 (dermatophytosis) 最常見的病原？

- A. *Trichophyton equinum*
- B. *Microsporum gypseum*
- C. *Microsporum canis*
- D. *Trichophyton verrucosum*

60. 犬隻罹患先天性肝門脈分流時，其腹腔X光檢查會發現下列何種影像？

- A. 肝臟變比較小
- B. 肝臟全面變大

C.脾臟變大

D.脾臟變小

61.犬抽血時，因人為造成的溶血現象會導致下列何項電解質的異常？

A.hyperkalemia

B.hypokalemia

C.hypernatremia

D.hyponatremia

62.下列何者不是貓白血病病毒的目標器官？

A.胸腺

B.肝臟

C.脾臟

D.淋巴結

63.下列何種犬隻疾病，主要的臨床症狀為消化道症狀？

A.永存性動脈導管（PDA）

B.永存性右主動脈弓（PRAA）

C.法洛氏四重症（Tetralogy of Fallot）

D.肺動脈狹窄（Pulmonic stenosis）

64.有關鎖定式骨板（locking plate）之敘述，下列何者錯誤？

A.鎖定式骨板通常不會影響骨生長

B.使用鎖定螺絲時，骨板必須完美塑型貼附在骨頭表面

C.穩定性較一般動力加壓骨板（dynamic compression plate）好

D.鎖定螺絲的方向必須垂直鎖定骨板

65.有關犬貓喉頭麻痺（laryngeal paralysis）之敘述，下列何者錯誤？

A.貓發生機會比狗少

B.主要發生在大型犬

C.可能是全身退化性神經疾病的前兆

D.一般建議進行雙側的杓狀軟骨側方固定術（arytenoid lateralization）改善症狀

66.5 歲雄性未去勢雪納瑞（Schnauzer）犬，有血尿病史，直腸觸診發現前列腺腫大疼痛，觸診後背部疼痛，根據其腰椎X光影像（如附圖），最有可能罹患何病？



A.脊椎腫瘤（vertebral neoplasia）

B.脊椎炎（spondylitis）

C.椎間盤脊椎炎（discospondylitis）

D.椎間盤突出 (intervertebral disc protrusion)

67.犬貓大量出血引起休克時，使用下列那一種溶液快速靜脈給與，最能夠暫時維持血管內容積？

A.乳酸林格氏液

B.7.5%食鹽水

C.哈特曼氏液

D.2.5%葡萄糖水

68.患犬前肢出現折腳 (knuckling) 並有共濟失調 (ataxia) 等步態的症狀時，其病變位置可能在下列何處？

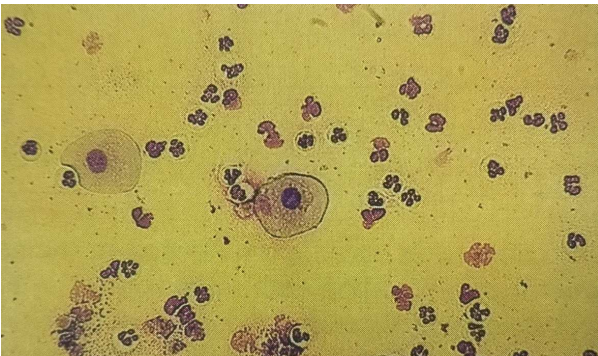
A.中樞神經系統 (central nervous system)

B.周邊神經系統 (peripheral nervous system)

C.自主神經系統 (autonomic nervous system)

D.前肢屈肌病變 (flexor myopathy)

69.由下圖陰道抹片推論該母犬應處於動情週期的那一時期？



A.動情前期 (pro-oestrus)

B.動情期 (oestrus)

C.動情後期 (metoestrus)

D.發情休止期 (anoestrus)

70.承上題，此時母犬的內分泌素以下列何種為主？

A.助孕素 (progesterone)

B.鬆弛素 (relaxin)

C.動情素 (estrogen)

D.前列腺素 $F_{2\alpha}$ (PGF $_{2\alpha}$)

71.8歲去勢西施公犬因臨床症狀出現結膜充血、黏液膿樣分泌物、角膜血管新生及黑色素沉著就診。經螢光色素染色呈陰性、Schirmer淚液測試6 mm/min、眼壓計 (tonopen) 為16 mmHg、瞳孔大小正常、光反射正常，其診斷為何？

A.青光眼

B.葡萄膜炎

C.乾性角膜結膜炎

D.脈絡膜視網膜炎

72.承上題，此疾病最常見之成因為何？

A.角膜外傷

B.睫毛倒插

C.腫瘤

D.免疫媒介

73.承上題，絕大多數病例使用下列何種局部藥物有療效？

A.碳酸酐酶抑制劑（carbonic anhydrase inhibitors）

B.類前列腺素（prostaglandin analogue）

C.免疫抑制劑

D.atropine

74.8歲馬爾濟斯母犬於聽診中發現心雜音，但沒有心衰竭之臨床症狀，且於後續的X光及心臟超音波檢查都沒有發現心臟腔室變大。依據Modified AHA/ACC Heart Failure Staging System所訂定的心衰竭分級系統，應屬於下列何級？

A.A

B.B

C.C

D.D

75.承上題，該犬於2年後出現持續咳嗽、運動不耐等臨床症狀，且於後續的X光及心臟超音波檢查都發現左心房及心室變大，而後以心衰竭藥物治療效果反應良好。依據Modified AHA/ACC Heart Failure Staging System所訂定的心衰竭分級系統，應屬於下列何級？

A.A

B.B

C.C

D.D

76.年約5歲、體重7公斤之已去勢雄性混種犬，疫苗記錄完整、且定期預防心絲蟲，飼主發現病犬不明原因造成右後肢跛行，經放射線學檢查後可見其右側遠端股骨骨折，遂排定隔日進行右側股骨開放式復位固定術，飼主表示病犬精神食慾良好，排便及排尿均無異常。手術當天進行理學檢查結果如下：

一、基礎生理值

體重：7 kg，BCS：5/9，體溫：39.2°C，黏膜顏色粉紅濕潤，CRT：1-2 秒，心跳速率：116 bpm，呼吸速率：21次/分，脈搏：強且一致

視診：右後肢跛行無法負重

聽診：無異常之心音與呼吸音

觸診：右後肢大腿肌肉比起左後肢略為萎縮。右側膝關節周圍腫脹且具訴痛反應，內側可觸摸到皮下有不可游離之細桿狀異物

二、臨床病理學檢查

血液學與血清生化學檢查：皆無明顯異常

於病犬左側頭靜脈放置靜脈留置針，麻醉前給藥：morphine 0.5mg/kg 混合acepromazine 0.03mg/kg 肌肉注射，10 分鐘後，病犬呼吸變快、急促而淺，其最有可能為下列何者所引起？

A.morphine改變下視丘體溫調控的條件

B.acepromazine造成此類型呼吸抑制

C.morphine造成大量組織胺的釋放

D.acepromazine引起的paradoxical excitation

77.承上題，病犬以propofol靜脈注射導入麻醉，插管後，以自主呼吸的方式吸入isoflurane維持麻醉，接上生理監視器監控各項生理數值，發現ETCO₂的描述圖如下（ETCO₂: 42，FiCO₂: 0, RR: 21），其原因為下列何者？



A.isoflurane引起的呼吸抑制

B.心臟跳動衝擊呼吸道

C.動物疼痛

D.propofol引起的呼吸抑制

78.承上題，病犬先以俯臥姿，兩後肢往前移放呈青蛙狀趴臥，判定已經進入麻醉狀態後，進行硬膜外神經麻醉。下列何者不是執行硬膜外麻醉的禁忌症？

A.凝血功能異常

B.下針區域的皮膚有感染

C.有低血壓或低血容量情況

D.骨盆變形

79.承上題，手術過程中，可能硬膜外麻醉失敗，導致病犬在手術過程中有疼痛感，因此麻醉醫師立即靜脈注射fentanyl 3 mcg/kg，並以4 mcg/kg/h CRI方式予以止痛。下列那一項不是fentanyl在麻醉過程中可能引起的副作用？

A.呼吸抑制，造成呼吸停止

B.組織胺釋放，造成血管舒張

C.活化副交感神經，造成心搏徐緩

D.造成心輸出量下降

80.承上題，手術中生理監視器的參數如下圖，下列何項處置最為正確？



A.靜脈注射atropine

B.靜脈注射atenolol

C.靜脈注射adrenaline

D.靜脈注射esmolol