

108年第一次專門職業及技術人員高等考試醫師牙醫師藥師考試分階段考試、醫事檢驗師、醫事放射師、物理治療師、職能治療師、呼吸治療師、獸醫師考試

代 號：5314

類科名稱：獸醫師

科目名稱：獸醫傳染病學

考試時間：1小時

座號：_____

※本科目測驗試題為單一選擇題，請就各選項中選出一個正確或最適當的答案，複選作答者，該題不予計分！

※注意：本試題禁止使用電子計算器

- 下列何種病毒感染後缺乏中和抗體產生？
 - 豬生殖與呼吸綜合症病毒
 - 豬瘟病毒
 - 第2型豬環狀病毒
 - 非洲豬瘟病毒
- 有關豬瘟之敘述，下列何者錯誤？
 - 大部分豬瘟病毒株在細胞培養時，均不會產生細胞病變
 - 巨噬細胞對豬瘟病毒不具感受性
 - 可造成淋巴細胞減少症
 - 受豬瘟病毒感染細胞較能對抗細胞凋亡過程
- 在急性豬瘟感染病程中，下列症狀何者較少出現？
 - 血便
 - 白血球減少症
 - 結膜炎
 - 肢體末端發紺或出血
- 豬瘟血清抗體監控時，與下列何種病毒感染會有交叉反應？
 - 牛病毒性下痢病毒 (bovine viral diarrhea virus)
 - 小反芻獸疫病毒 (peste des petits ruminants virus)
 - 山羊關節炎腦炎病毒 (caprine arthritis encephalitis virus)
 - 惡性卡他熱病毒 (malignant catarrhal fever virus)
- 有關假性狂犬病病毒感染之敘述，下列何者錯誤？
 - 肉豬僅需 10^5 TCID₅₀即可感染成功
 - 棟舍間可經由空氣傳播
 - 感染恢復豬隻在運輸過程可排毒
 - 馴化病毒株也可呈現潛伏感染
- 下列何者不是豬疥癬蟲感染症的考慮用藥？
 - phosmet
 - amitraz
 - ivermectin

D.tetracycline

7. 哺乳豬感染豬球蟲時，最早可在幾日齡時出現下痢的臨床症狀？

A.7

B.14

C.21

D.28

8. 下列何者不是豬deoxynivalenol毒素中毒的臨床特徵？

A.拒食

B.神經症狀

C.嘔吐

D.下痢

9. 豬生殖與呼吸綜合症病毒最主要的歐洲Type I和北美Type II的病毒株之間，其病毒核苷酸序列差異可超過多少百分比（%）？

A.10

B.20

C.30

D.40

10. 下列何者不是豬生殖與呼吸綜合症在豬隻肺臟造成的主要病變？

A.巨噬細胞凋亡和壞死

B.間質性肺炎

C.Type II細胞增生

D.化膿性支氣管性肺炎

11. 下列何者不是豬流感病毒在豬隻肺臟常造成的病變？

A.肺臟上皮脫落

B.支氣管上皮脫落

C.支氣管旁腺體壞死和增生

D.支氣管阻塞

12. 下列何者不是黃麴毒素在豬隻常造成的病變？

A.肝臟壞死

B.膽管增生

C.脂肪肝

D.胃潰瘍

13. 下列有關豬環狀病毒（porcine circovirus，PCV）之敘述，何者正確？

A.PCV-2具病原性，PCV-1不具病原性

B.不易引起腎及皮膚的炎症

C.臺灣豬場的感染不普遍

D.為雙股DNA病毒

14. 豬罹患結核病時，以感染何型為主？
- A. 豬型或人型
 - B. 人型或牛型
 - C. 人型或鳥型
 - D. 牛型或鳥型
15. 下列有關豬小病毒感染的敘述，何者正確？
- A. 主要造成豬隻水樣下痢
 - B. 對懷孕母豬會造成繁殖障礙
 - C. 主要藉由消化道感染
 - D. 常造成高死亡率
16. 下列有關豬隻感染巨大細胞病毒 (cytomegalovirus) 之敘述，何者錯誤？
- A. 可於Harderian glands複製
 - B. 可引起肺水腫
 - C. 可於絲球體之血管內皮發現嗜鹼性核內包涵體
 - D. 為引起萎縮性鼻炎之主要病原
17. 豬離乳後多系統消耗症候群 (postweaning multisystemic wasting syndrome) 是由下列何種病毒所造成？
- A. 冠狀病毒 (coronavirus)
 - B. 小病毒 (parvovirus)
 - C. 環狀病毒 (circovirus)
 - D. 腺病毒 (adenovirus)
18. 下列何者是造成豬Glässer's disease的病原？
- A. *Actinobacillus pleuropneumoniae*
 - B. *Pasteurella multocida*
 - C. *Bordetella bronchiseptica*
 - D. *Haemophilus parasuis*
19. 下列何者為豬增生性腸病 (proliferative enteropathy) 之病原？
- A. *Brachyspira hyodysenteriae*
 - B. *Campylobacter coli*
 - C. *Lawsonia intracellularis*
 - D. *Brachyspira pilosicoli*
20. 豬隻感染附紅血球體症 (eperythrozoonosis) 的病原屬於下列何者？
- A. 黴菌
 - B. 立克次體
 - C. 黴漿菌
 - D. 原蟲
21. 下列何種疾病不會造成雞隻產蛋的問題？
- A. 雞傳染性喉頭氣管炎

- B.馬立克病
- C.雞傳染性華氏囊病
- D.雞病毒性關節炎

22.下列何種疾病較不會造成墊料潮濕？

- A.雞傳染性華氏囊病
- B.傳染性喉頭氣管炎
- C.新城病
- D.雞傳染性支氣管炎

23.有關馬立克病和淋巴球性白血病的鑑別診斷，下列敘述何者錯誤？

- A.前者的腫瘤細胞為大小均一，後者為多形性
- B.前者發病週齡常為4週齡以上，後者常為16週齡以上
- C.前者可能有神經腫大，後者則無
- D.前者可能有腺胃之腫瘤，後者則少見

24.有關雷氏桿菌*Riemerella anatipestifer* (RA) 之敘述，下列何者錯誤？

- A.屬於革蘭氏陰性菌
- B.不具有運動性
- C.不具有莢膜
- D.目前至少具有21種血清型以上

25.下列何者為雞傳染性鼻炎 (infectious coryza) 的病原？

- A.*Bordetella bronchiseptica*
- B.*Avibacterium paragallinarum*
- C.avian metapneumovirus
- D.*Escherichia coli*

26.下列何者為家禽霍亂 (fowl cholera) 的病原？

- A.*Salmonella Gallinarum*
- B.*Pasteurella multocida*
- C.*Avibacterium paragallinarum*
- D.*Mycoplasma synoviae*

27.有關家禽霍亂 (fowl cholera) 之敘述，下列何者錯誤？

- A.火雞對家禽霍亂具高感受性
- B.本病病菌很少介糞便傳染
- C.最主要由眼、鼻入侵感染
- D.本病至目前並無商業化疫苗可以進行接種

28.有關家禽腸道螺旋體症 (avian intestinal spirochetosis) 病原之敘述，下列何者正確？

- A.為革蘭氏陽性菌
- B.為好氧性細菌
- C.具有胞周鞭毛 (periplasmic flagella)

D.對大多數消毒劑具有抵抗性

29.下列何者為造成家禽蛋尖異常 (eggshell apex abnormalities) 的病原？

A.*Mycoplasma gallisepticum*

B.*Mycoplasma gallinarum*

C.*Mycoplasma synoviae*

D.*Mycoplasma iowae*

30.鳥類感染鸚鵡病 (psittacosis) 後，會出現下列何種症狀？

A.腦膜炎

B.皮膚紅疹潰爛

C.肝臟與脾臟腫大

D.華氏囊腫大

31.鳥禽類對於下列那一組的肉毒桿菌毒素型別感受性最高？

A.A、B

B.C、D

C.A、C

D.B、D

32.利用分子診斷技術判斷新城病病毒的毒力，主要是依據下列何種蛋白之蛋白酶切割位上的胺基酸序列而定？

A.F蛋白

B.H蛋白

C.N蛋白

D.M蛋白

33.下列何者是家禽黑頭病的主要病原？

A.盲腸蟲

B.組織鞭毛蟲

C.毛細線蟲

D.住肉孢子蟲

34.下列何種疾病最可能出現腸管環狀帶出血？

A.鴨瘟

B.鴨雷氏桿菌症

C.包涵體性肝炎

D.鴨病毒性肝炎

35.顯微鏡下若見到大型神經細胞有中心染色質 (虎斑) 融解現象，則最可能被診斷為下列何種疾病？

A.腫頭症候群

B.家禽腦脊髓炎

C.新城病

D.禽流感

36.下列有關pullorum disease之敘述，何者錯誤？

- A. 排稀薄血樣下痢便
 - B. 常以血清平板凝集法檢出陽性雞
 - C. 常造成盲腸腫大且內含乾酪樣圓柱
 - D. 易造成排菌現象
37. 雞的傳染性支氣管炎病毒在分類上屬於下列何者？
- A. 腺病毒
 - B. 環狀病毒
 - C. 冠狀病毒
 - D. 疱疹病毒
38. 喙羽病 (beak and feather disease) 是指發生在何種鳥禽類的環狀病毒感染？
- A. 鸚鵡
 - B. 鵝
 - C. 雞
 - D. 鴿鳥
39. 火雞出血性腸炎是由下列何種病毒所引起？
- A. 腺病毒
 - B. 冠狀病毒
 - C. 輪狀病毒
 - D. 小病毒
40. 家禽里奧病毒感染引起之病毒性關節炎，其中最嚴重的為下列何者？
- A. 跗關節
 - B. 趾關節
 - C. 肩胛關節
 - D. 髕關節
41. 有關Q熱所造成的羊隻病症，下列何者最正確？
- A. 支氣管性肺炎
 - B. 小腸增殖性腸炎
 - C. 流產
 - D. 蹄病
42. 有關乳牛罹患Johne's disease病原之敘述，下列何項錯誤？
- A. 病原為 *Mycobacterium bovis* subsp. *paratuberculosis*
 - B. 也會感染綿羊、山羊及鹿等反芻動物
 - C. 可以耐過巴斯德低溫滅菌法而存活
 - D. 可以被巨噬細胞吞入而不被殺死
43. 有關牛感染犬新胞蟲方式之敘述，下列何者錯誤？
- A. 狗是中間宿主
 - B. 郊狼 (coyote) 可以是中間宿主

- C.可經由胎盤垂直感染小牛
D.持續感染牛隻常由乳汁排出卵囊感染哺乳小牛
- 44.懷孕乳牛感染犬新胞蟲後，最常在那一階段發生流產？
A.懷孕1~2個月
B.懷孕4~5個月
C.懷孕6~7個月
D.懷孕8~9個月
- 45.馬傳染性貧血症是由retrovirus所引起，主要感染下列何者？
A.血小板
B.紅血球
C.單核球
D.淋巴球
- 46.糠蚊無法媒介傳播下列何種疾病？
A.住血原蟲性白冠病 (leucocytozoonosis)
B.藍舌病 (bluetongue)
C.恰格氏病 (Chagas' disease)
D.牛流行熱 (bovine ephemeral fever)
- 47.下列那一種牛病的特徵為顎骨呈化膿性肉芽腫病變？
A.放線桿菌病
B.放線菌病
C.壞死桿菌病
D.鈎端螺旋體病
- 48.牛傳染性鼻氣管炎病毒在下列那一部位潛伏感染？
A.氣管
B.肺臟
C.神經結
D.肝臟
- 49.下列何者為馬腺疫 (strangles) 的病原？
A.鏈球菌
B.黴漿菌
C.沙門氏菌
D.假單胞菌
- 50.臺灣於夏季發現多頭泌乳牛張口呼吸、跛行、體溫超過41°C，嚴重時產生皮下氣腫並造成急性之死亡，最可能發生下列何種傳染病？
A.口蹄疫
B.牛瘟
C.牛流行熱

D.Q熱

51.Q熱之病原屬於下列何者？

- A.病毒
- B.披衣菌
- C.立克次體
- D.原蟲

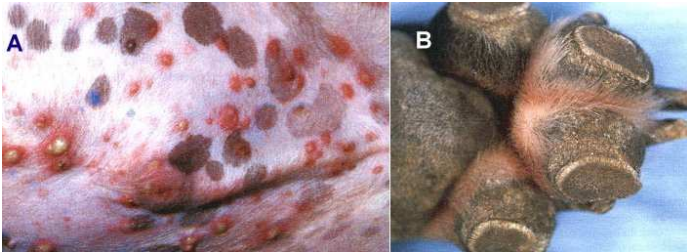
52.病原寄生於公牛包皮與陰莖末端，藉由交配引起母牛子宮及陰道感染，並造成繁殖障礙最可能的傳染病為何？

- A.鉤端螺旋體病
- B.錐蟲病
- C.牛滴蟲病
- D.弓蟲病

53.以dermatophyte test media (DTM) 培養皮癬菌，至少需培養多久而無生長才能判斷為陰性？

- A.3天
- B.1星期
- C.2星期
- D.3星期

54.一隻2歲齡的混種犬有神經症狀，腹部皮膚有如下圖A之丘疹 (papule) 和膿疱 (pustule) ，且足墊變硬 (如下圖B) ，此為何種病原感染所致？



- A. *Staphylococcus pseudintermedius*
- B. morbillivirus
- C. herpesvirus
- D. *Pasteurella multocida*

55.下列那一種病原感染在臨床血檢上最常出現泛白血球減少症？

- A. feline parvovirus
- B. feline herpesvirus
- C. canine distemper virus
- D. canine babesia

56.在臺灣使用的鉤端螺旋體疫苗均含有下列那兩種血清型？

- A. Icterohaemorrhagiae及Grippityphosa
- B. Canicola及Pomona
- C. Canicola及Icterohaemorrhagiae
- D. Pomona及Grippityphosa

57. 下列有關犬鉤端螺旋體病之敘述，何者錯誤？

- A. 可見黃疸、脫水及出血
- B. 腎功能受損之慢性病例有尿毒症
- C. 患畜發燒及肝功能指數上升
- D. 可藉由每年補強一劑活菌苗來預防

58. 下列那一型的肉毒桿菌最常引起犬隻中毒症狀？

- A. A型
- B. B型
- C. C型
- D. D型

59. 下列何種疾病之病原不是藉由壁蝨媒介傳播？

- A. 洛磯山斑點熱
- B. 艾利希體病
- C. 利什曼原蟲感染症
- D. 萊姆病

60. 皮黴菌病 (dermatophytosis) 是人畜共通傳染病，下圖是何種皮黴菌之大分生孢子 (macroconidia) ？



- A. *Microsporum gypseum*
- B. *Microsporum canis*
- C. *Trichophyton mentagrophytes*
- D. *Cladophialophora bantiana*

61. 下列有關皮黴菌病治療藥物 griseofulvin 之敘述，何者錯誤？

- A. 對 yeasts 無效
- B. 會導致畸胎
- C. 食物中加入脂肪不利於此藥物在腸管之吸收
- D. 對犬之精蟲品質無影響

62. 犬傳染性呼吸道疾病 (犬舍咳) 的病因很多，下列何者不是病原之一？

- A. canine adenovirus type 1
- B. canine parainfluenza virus
- C. canine respiratory coronavirus
- D. canine influenza virus

63. 下列有關犬傳染性肝炎的敘述，何者錯誤？

- A. 病原為 canine adenovirus type 2

- B. 感染發病多為1歲以下幼犬，或未施打疫苗的成犬
- C. 致病病毒對環境的抵抗力很強
- D. 耐過犬隻可能出現藍眼現象 (blue eye)
64. 下列何種貓的疫苗不被美國貓獸醫師協會推薦施打？
- A. feline panleukopenia virus
- B. feline calicivirus
- C. feline leukemia virus
- D. feline infectious peritonitis
65. 下列何者與 *Lactococcus garvieae* 同種異名？
- A. *Lactococcus lactis*
- B. *Enterococcus seriolicida*
- C. *Enterococcus faecalis*
- D. *Streptococcus iniae*
66. 下列有關yellow grub (*Clinostomum* sp.) 之敘述，何者錯誤？
- A. 屬於digenean類吸蟲
- B. 寄生在魚隻階段為metacercaria幼蟲
- C. 只需一個中間宿主即可完成生活史
- D. 成蟲寄生在鳥類
67. 下列何者為單殖類吸蟲？
- A. *Dactylogyrus* sp. 及 *Anguillicola globiceps*
- B. *Dactylogyrus* sp. 及 *Gyrodactylus* sp.
- C. *Gyrodactylus* sp. 及 *Benedenia* sp.
- D. *Benedenia* sp. 及 *Dactylogyrus* sp.
68. 下列有關 *Spironucleus* spp. 感染之敘述，何者錯誤？
- A. 為魚類腸道寄生蟲，數量多會造成宿主腸炎及攝食量減少
- B. 蟲體帶有八根鞭毛，強病原株可由腸道侵入體內而造成全身性感染
- C. 會引起觀賞魚體表腫瘤
- D. 被懷疑是造成淡水及海水觀賞魚hole-in-the-head syndrome的原因之一
69. 下列有關魚類viral nervous necrosis的敘述，何者正確？
- A. 分類在Nodaviridae中的Alfanodavirus屬
- B. 主要造成魚類體表神經受損，故主要症狀呈現體色變黑、黏液分泌增加
- C. 宿主範圍廣，至少30種海水魚類已有臨床報告
- D. 是造成幼鰻養殖過程中大量死亡而使食用鰻魚價格偏高的主因高之一
70. 下列何種病毒感染最不可能出現魚群大量死亡及瀕死魚隻全身出血？
- A. Viral hemorrhagic septicemia virus
- B. Koi herpesvirus
- C. *Rhabdovirus carpio*

D. Ictaluri herpesvirus 1

71. 下列有關觀賞魚體表出現白點之敘述，何者正確？

- A. 若由 *Ichthyobodo* 引起，則投用化學藥物處理時需要配合其生活史，重覆多次使用
- B. 若由 *Amyloodinium ocellatum* 感染，則只要正確用藥，通常只需投用一次即可達到有效殺蟲的效果
- C. 若鏡檢下看到的蟲體具有馬蹄形大核，則可以福馬林浸泡，隔一天再重覆，共約使用3~4次
- D. 若由 *Trichodina* 感染，則處理方法同淡水卵圓鞭毛蟲，都需重覆浸泡藥劑

72. 下列有關觀賞魚海水白點蟲 (*Cryptocaryon irritans*) 之敘述，何者正確？

- A. 為鞭毛蟲類
- B. 感染養殖魚類，主要發生在春夏季節
- C. 具有一個馬蹄型的核
- D. 以銅離子長時間浸泡 (隔天使用，使用三次) 可有效殺死仔蟲 (theronts)

73. 下列有關魚水蛭 (leech) 的敘述，何者正確？

- A. 只有雌性成蟲因生殖需要會吸血
- B. 外型 and 大小與指環蟲類似
- C. 可用有機磷類做長時間浸泡驅蟲
- D. 生活史需要橈腳類才能完成

74. 下列有關水生動物傳染性疾病之敘述，何者錯誤？

- A. viral hemorrhagic septicemia 的主要病變為全身出血
- B. infectious hematopoietic necrosis virus 在分類上為 *Rhabdoviridae* 中的 *Novirhabdovirus* 屬
- C. epizootic hematopoietic necrosis 以 redfin perch 感染最嚴重，死亡率可達100%
- D. infectious salmon anemia virus 感染的主要病變為鰓部嚴重出血斑

75. 下列何種臺灣養殖蝦為陶拉 (Taura syndrome) 病毒的主要感染對象？

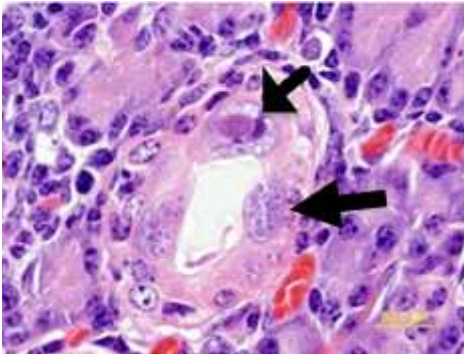
- A. 草蝦
- B. 斑節蝦
- C. 白蝦
- D. 藍蝦

76. 下圖所示為水生動物的那一種寄生蟲？



- A. 杯狀蟲
- B. 卵圓鞭毛蟲
- C. 鐘形蟲
- D. 吸管蟲

77. 由一隻消瘦、毛髮粗糙的天竺鼠的唾液腺組織切片中發現下圖病變，最可能的致病原為下列何者？



- A. Sendai virus
- B. guinea pig adenovirus
- C. guinea pig cytomegalovirus
- D. lymphocytic choriomeningitis virus

78. 在實驗兔常見 (如下圖) 的典型耳朵病灶, 下列相關敘述何者正確? ①最可能的病原是 *Psoroptes cuniculi* ②常同時引起外耳炎與內耳炎 ③治療時, 須對整個實驗兔族群同時投藥 ④由於病原僅存在動物身上, 因此只須進行動物投藥, 不須對環境與籠具器械消毒



- A. ①②
- B. ③④
- C. ①③
- D. ②④

79. 小鼠會帶有下列何種人畜共通傳染病的病原?

- A. lactate dehydrogenase-elevating virus
- B. mouse cytomegalovirus
- C. ectromelia virus
- D. lymphocytic choriomeningitis virus

80. 我國鹿隻結核病之法定牛型結核菌素 (PPD) 注射檢驗法, 下列何者正確?

- A. 於尾根皺襞皮內注射
- B. 於尾根皺襞皮下注射
- C. 於頸側部皮下注射
- D. 於頸側部皮內注射