

108年第一次專門職業及技術人員高等考試醫師牙醫師藥師考試分階段考試、醫事檢驗師、醫事放射師、物理治療師、職能治療師、呼吸治療師、獸醫師考試

代 號：4314

類科名稱：獸醫師

科目名稱：獸醫普通疾病學

考試時間：1小時

座號：_____

※本科目測驗試題為單一選擇題，請就各選項中選出一個正確或最適當的答案，複選作答者，該題不予計分!

※注意：本試題禁止使用電子計算器

1. 一匹馬持續單側鼻膿樣分泌物，甩頭，呼吸困難，下列何種疾病可能性最低？
 - A. 鼻竇炎
 - B. 耳咽管憩室蓄膿 (guttural pouch empyema)
 - C. 篩骨血腫 (ethmoidal hematoma)
 - D. 軟顎背側異位 (dorsal displacement of the soft palate)
2. 關於馬蹄葉炎在影像醫學可觀察到蹄部結構變化，下列敘述何項正確？
 - A. 遠端趾骨 (distal phalanx) 和蹄壁的距離減少
 - B. 遠端趾骨 (distal phalanx) 和蹄底的距離減少
 - C. 舟狀骨 (navicular bone) 下沉旋轉
 - D. 舟狀骨 (navicular bone) 和蹄壁的距離增加
3. 下列那一項血液化學檢查，最不能代表馬匹有無罹患肌炎？
 - A. creatine kinase (CK)
 - B. lactate dehydrogenase (LDH)
 - C. aspartate aminotransferase (AST)
 - D. alanine aminotransferase (ALT)
4. 在騎乘後，馬匹左前肢呈輕度跛行，檢查淺屈肌肌腱 (superficial digital flexor tendon) 時呈疼痛反應，下列敘述何者正確？
 - A. 肌腱完全斷裂可能性高
 - B. 病灶區急性期超音波影像可見hypoechoic area
 - C. 儘快以外科手術治療
 - D. 最常發生位置為第二及第四掌骨末端
5. 馬之下列保定器具，何者之作用較類似小動物用之伊麗莎白頸圈 (Elizabethan collar) ？
 - A. 頭套 (halter)
 - B. 鼻捻子 (twitch)
 - C. 頸架 (cradle)
 - D. 十字結 (cross-tie)
6. 妊娠期過度肥胖牛在分娩後最易發生下列何種疾病？
 - A. 低血鎂症
 - B. 低血磷症

- C. 脂肪肝症候群
D. 白肌病
7. 鈷為牛瘤胃微生物合成下列何種維生素所必須？
A. B₁
B. B₂
C. B₁₂
D. B₆
8. 牛隻腎病之急性期，較不易發生下列何種情況？
A. 蛋白尿
B. 血中谷丙轉胺酶 (ALT) 下降
C. 尿沉渣有玻璃樣和顆粒樣圓柱
D. 選擇性低蛋白血症
9. 單純性左側性心臟衰竭較不會引起下列何種變化？
A. 內臟血液供應不足
B. 血管升壓素生成
C. 腎上腺分泌醛固酮
D. 內臟鬱血
10. 下列那一種疾病較不會引起牛隻肺出血 (咳血) ？
A. 嚴重肺結核
B. 肺壞疽
C. 後腔靜脈血栓症
D. 支氣管性肺炎初期
11. 肺充血或鬱血時，血漿成分滲漏至肺間質、肺泡及支氣管內，會導致下列何者？
A. 肺氣腫
B. 肺水腫
C. 肺腫瘤
D. 肺膿腫
12. 下列何者不是牛隻酮病之症狀分類類型？
A. 神經型
B. 乳熱型
C. 隨伴型
D. 呼吸型
13. 乳牛發生迷走神經性消化不良繼發幽門閉鎖時，最不可能出現下列何種血液學與血清生化學檢驗結果？
A. 脫水
B. 低血氯症
C. 代謝性酸中毒
D. 低血鉀

14. 當牛隻短時間採食大量澱粉或糖類時，其瘤胃內何種細菌會開始大量增殖，並產生乳酸蓄積，因而導致急性瘤胃過酸？
- A. *Escherichia coli*
 - B. *Streptococcus bovis*
 - C. *Staphylococcus epidermidis*
 - D. *Enterococcus faecium*
15. 乳牛蹄間組織發生感染壞死，呈現嚴重紅腫，蹄趾間隙因為蜂窩組織炎而岔開，病牛患肢呈現急性、漸進性跛行，其最有可能罹患何病？
- A. 趾皮膚炎 (digital dermatitis)
 - B. 趾間皮膚炎 (interdigital dermatitis)
 - C. 腐蹄 (foot rot)
 - D. 蹄底潰瘍 (sole ulcer)
16. 下列黴漿菌種中，何者最常感染乳牛引起乳房炎？
- A. *Mycoplasma californicum*
 - B. *Mycoplasma bovis*
 - C. *Mycoplasma bovis*
 - D. *Mycoplasma hyopneumoniae*
17. 牛穀物過食所引起之瘤胃食滯，可採用下列何種處理來預防酸中毒的發生？
- A. 50% 葡萄糖輸液
 - B. 7% 重碳酸鈉靜脈注射
 - C. 20% 硫酸鎂靜脈注射
 - D. 0.9% 生理鹽水輸液
18. 乳牛慢性第三胃食滯 (impaction) 為臨床上甚難診斷的疾病，一般建議重複給予病牛下列何種物質以進行治療？
- A. 高張生理鹽水
 - B. 石蠟油
 - C. 丙二醇
 - D. 小蘇打
19. 於牛左側第9至12肋間之腹側三分之一至腹中央部間，以指敲打可聽到金屬音時，最有可能是下列那一種疾病？
- A. 瘤胃積氣
 - B. 腹腔積氣
 - C. 盲腸捻轉
 - D. 皺胃左側異位
20. 引起牛創傷性心囊炎之金屬銳物，主要出現於何胃？
- A. 瘤胃
 - B. 蜂巢胃

C.重瓣胃

D.皺胃

21.大動物腹部手術之局部麻醉法中，下列何者不是線型阻斷法 (line block) 之缺點？

A.施行技術要求較高

B.傷口癒合較易延遲

C.麻醉劑需要量較高

D.血管較容易擴張及出血

22.某牧場母牛陰部膨出如下圖，下列何種手術治療方式最為適當？



A.環狀切除突出部位並吻合剩餘陰道黏膜

B.以horizontal mattress suture進行陰部縫合

C.以Buhner needle使用umbilical tape縫合陰部周邊

D.以near-far-far-near suture進行陰部縫合

23.下列何種縫合法適合用於牛隻帝王切開術中的子宮縫合？

A.horizontal mattress suture

B.vertical mattress suture

C.near-far-far-near suture

D.Utrecht method suture

24.下列牛隻腹腔探測術 (exploratory laparotomy) 中，何種手術部位最佳，可以全面檢視腹腔狀況？

A.ventral paramedian laparotomy

B.ventrolateral oblique laparotomy

C.right paralumbar laparotomy

D.left paralumbar laparotomy

25.以副睪切除術 (epididymectomy) 進行試情公牛手術時，要切除的部位為下列何者？

A.副睪頭部

B.副睪體

C.副睪頭部及副睪體

D.副睪尾部

26. 以2% lidocaine進行成牛的尾根硬膜外麻醉以進行外陰部手術，其最佳注射總量為多少mL？
- A. 5~6
 - B. 10~12
 - C. 15~18
 - D. 20~24
27. 進行right paralumbar fossa omentopexy以治療皺胃異位時，以手探測皺胃發現其與腹壁有黏連，此黏連最不可能由下列那一種病理因素所造成？
- A. 皺胃潰瘍
 - B. 創傷性蜂巢胃炎
 - C. 腹膜炎
 - D. 瘤胃臌脹壓迫
28. 下列何項不是山羊levamisole中毒之症狀？
- A. 皮膚震顫
 - B. 痙攣
 - C. 頻尿
 - D. 血尿
29. 有關羊乾酪性淋巴結炎 (caseous lymphadenitis) 之敘述，下列何項正確？
- A. 病原為假結核棒狀桿菌 (*Corynebacterium pseudotuberculosis*)
 - B. 以抗微生物製劑治療通常反應良好
 - C. 綿羊感染時，以體表淋巴結之乾酪化病變為主 (external abscesses)
 - D. 山羊感染時，以內臟淋巴結之乾酪化病變為主 (visceral form)
30. 下列何種病理現象會出現於母羊的妊娠毒血症？
- A. 低血鉀及糖尿病
 - B. 高血糖及代謝性鹼中毒
 - C. 酮尿症及低血糖
 - D. 低血鎂及低血鉀
31. 將豬隻直腸脫垂推回原位後，下列何種縫合法最適合施用於肛門周邊以避免再次脫垂？
- A. 水平臥褥縫合法
 - B. 荷包縫合法
 - C. 垂直臥褥縫合法
 - D. near-far-far-near縫合法
32. 下列何者不是犬貓分娩第一期之特徵？
- A. 築巢、喘氣
 - B. 腹部明顯用力收縮
 - C. 體溫下降
 - D. 子宮頸擴張
33. 有關母犬子宮蓄膿之敘述，下列何者錯誤？

- A. 患畜大多有多渴多尿症狀
B. 患畜都有陰道膿樣分泌物
C. 好發於發情期過後1~2個月期間
D. 通常與助孕素 (progesterone) 分泌過多或長時間分泌有關
34. 母畜第一次發情常呈鈍性發情 (silent heat) ，其原因可能是由於中樞神經系統未受到下列何種內泌素刺激所致？
A. 助孕素 (progesterone)
B. 鬆弛素 (relaxin)
C. 動情素 (estrogen)
D. 前列腺素F_{2α} (PGF_{2α})
35. 某乳牛於分娩後5日呈現食慾不佳，起立困難，大量惡臭惡露由陰道排出，子宮內也有大量惡臭惡露蓄積，體溫41°C，心跳110/分鐘且心音較弱，下列何種治療方式最無明顯療效？
A. 靜脈點滴7%高張鹽水，並灌食25公升清水
B. 灌食30公升等滲透壓電解質液
C. 肌肉注射2.2 mg/kg flunixin
D. 靜脈點滴1公升5%葡萄糖液
36. 關於引起牛隻流產之新孢子蟲症，下列敘述何者錯誤？
A. 受罹病動物糞便污染的牧草會傳播本病
B. 牛隻為感染的終宿主
C. 可藉由胎盤傳播給胎兒
D. 感染牛隻亦可能生下健康的小牛
37. 下列何項不是造成公犬陰莖勃起困難的原因？
A. 陰莖繫帶永存 (persistent frenulum)
B. 嵌頓包莖 (paraphimosis)
C. 陰莖海綿體 (corpus cavernosum penis) 病變
D. 萊狄吉細胞瘤 (Leydig cell tumor)
38. 下列何種動物的睪丸，是在出生後2~5天才進入陰囊內？
A. 貓
B. 馬
C. 牛
D. 豬
39. 下列何種臨床症狀通常不會出現於乳牛卵巢囊腫 (cystic ovarian disease) ？
A. 雄性化
B. 慕雄狂
C. 無動情週期
D. 頸部脫毛
40. 牛分娩前期，下列敘述何項錯誤？

- A. progesterone 下降
- B. estrogen 下降
- C. prolactin 上升
- D. prostaglandin 上升

41. 下列何種情況的牛隻，其黃體助孕素 (progesterone) 濃度會始終維持低值？

- A. 黃體滯留
- B. 鈍性發情
- C. 卵巢萎縮
- D. 囊腫性黃體

42. 臨床上可利用心臟超音波都卜勒 (Doppler) 掃描，並依白努力定律 (Bernoulli equation) 測量血流壓力梯度 (pressure gradient)，此公式為何？

- A. 壓力梯度 = $4 \times (\text{最高流速})^2$
- B. 壓力梯度 = $1/2 \times (\text{最高流速})^2$
- C. 壓力梯度 = $2 \times (\text{最高流速})^2$
- D. 壓力梯度 = $2 \times (\text{最高流速})^3$

43. 心臟超音波連續式都卜勒 (CW Doppler) 掃描之最大缺點為何？

- A. 無法確定血流方向
- B. 沒有深度辨別力
- C. 無法檢測高速血流之流速
- D. 解析度不良

44. 那一種犬貓心臟病變於聽診時會聽到收縮期心雜音 (systolic murmurs) ？

- A. 主動脈瓣閉鎖不全
- B. 主動脈狹窄
- C. 永存性動脈導管 (PDA)
- D. 二尖瓣狹窄 (mitral stenosis)

45. 觸診脈搏時，何種犬隻疾病會感覺到弱脈？

- A. 擴張性心肌病 (DCM)
- B. 永存性動脈導管 (PDA)
- C. 發燒
- D. 高甲狀腺功能症

46. 有關犬乳房瘤之敘述，下列何者錯誤？

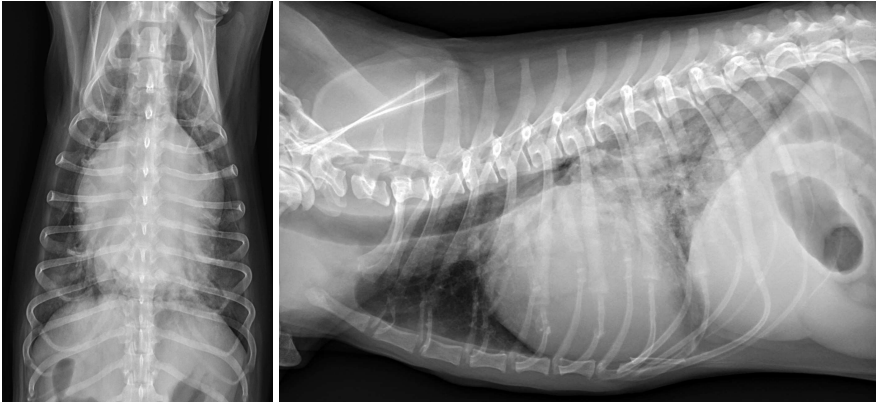
- A. 為母犬最常見之腫瘤
- B. 結紮可預防乳房瘤，犬隻在第一次發情前結紮可將乳房瘤發生機率降至0.5%
- C. 有高達80~90%的惡性可能，所以積極手術切除是最重要的治療步驟
- D. 好發於後兩對乳腺

47. 下列何種內分泌疾病最不可能造成犬貓多渴多尿？

- A. 高腎上腺功能症

- B. 低甲狀腺功能症
- C. 低腎上腺功能症
- D. 高甲狀腺功能症

48. 8歲公犬，出現喘及咳嗽，根據其X光影像，最不可能為下列何者？



- A. 心因性肺水腫 (cardiogenic pulmonary edema)
 - B. 吸入性肺炎 (aspiration pneumonia)
 - C. 非心因性肺水腫 (noncardiogenic pulmonary edema)
 - D. 出血 (hemorrhage)
49. 下列何者不是犬單純性右心衰竭 (right heart failure) 時可見的X光影像特徵？
- A. 肝臟變大 (hepatomegaly)
 - B. 腹腔積液 (peritoneal effusion)
 - C. 胸膜腔積液 (pleural effusion)
 - D. 肺泡影徵 (alveolar pattern)
50. 下列有關胰臟炎放射線影像敘述，何者錯誤？
- A. 可能無異常
 - B. 十二指腸可能擴張充滿空氣
 - C. 右頭側腹腔臟器漿膜可見度會增加
 - D. 胃之尾側可能有團塊效應 (mass effect)
51. 下列那一種藥物可能影響淚液分泌，乾眼症時應避免使用？
- A. 類固醇眼藥水 (steroid eye drops)
 - B. 氯黴素眼藥水 (chloramphenicol eye drops)
 - C. 見大黴素眼藥水 (gentamicin eye drops)
 - D. 磺胺劑眼藥水 (sulfadiazine eye drops)
52. 下列何項藥物不適用於犬急性氣管塌陷的治療？
- A. 類固醇
 - B. 鎮靜劑
 - C. 止咳劑
 - D. 抗生素
53. 所謂犬慢性支氣管炎，持續咳嗽的時間最少應超過幾個月？
- A. 1

B.2

C.4

D.6

54.犬貓低血鉀症時，血鉀補充速度最高不宜超過多少mEq/kg/hr？

A.0.3

B.0.5

C.1

D.2

55.0.9%生理鹽水、乳酸林格氏液、林格氏液三項溶液的共同特徵為：

A.pH值偏酸

B.pH值偏鹼

C.晶體溶液

D.膠體溶液

56.犬隻罹患肝性腦病 (hepatic encephalopathy)、低血糖症 (hypoglycemia) 或低血鎂症

(hypomagnesemia)，均可引起下列何種症狀？

A.抽搐 (convulsion)

B.迴旋運動 (circling movement)

C.共濟失調 (ataxia)

D.麻痺 (paralysis)

57.下列何者為引起犬肝外膽管阻塞最主要的原因？

A.急性肝炎

B.胰臟炎

C.腎衰竭

D.蛔蟲感染

58.犬急性淋巴母細胞白血病 (acute lymphoblastic leukemia) 之敘述，下列何項最正確？

A.本病治療效果佳

B.脾臟不會腫大

C.本病多發於哺乳期幼犬

D.本病會引起發熱、貧血和黏膜蒼白

59.犬 warfarin中毒時，與下列那些凝血因子最相關？

A.II、VII、VIII、X及protein B

B.II、VII、IX、X及protein B

C.II、VII、VIII、X及protein C

D.II、VII、IX、X及protein C

60.貓具有自體抗體，因此輸血前需要驗血型。下列何種情況會導致輸血貓隻猝死？

A.B型貓輸入A型貓血

B.A型貓輸入B型貓血

C. A型貓輸入A型但交叉配對不是很合的貓血

D. B型貓輸入B型但交叉配對不是很合的貓血

61. 小型犬膝蓋骨脫臼的分級中，那一級因為膝蓋骨不斷摩擦滑車窩而常造成股骨頭遠端滑車溝軟骨糜爛？

A. 一

B. 二

C. 三

D. 四

62. 下列何種縫針和縫線的組合最適合用於犬貓的腸吻合術？

A. 反角針 (reverse cutting needle) ，單股合成可吸收線

B. 反角針 (reverse cutting needle) ，多股合成可吸收線

C. 圓針 (taper needle) ，單股合成可吸收線

D. 圓針 (taper needle) ，多股合成可吸收線

63. 1歲雄性未去勢拉不拉多犬 (Labrador) ，右前肢跛行，觸診時疼痛。根據附圖之X光影像，最有可能的疾病為何？



A. 肥大性骨病 (hypertrophic osteopathy)

B. 肥大性骨營養不良 (hypertrophic osteodystrophy)

C. 全骨炎 (panosteitis)

D. 骨髓炎 (osteomyelitis)

64. 骨折治療有時需使用到骨移植，其中有關cancellous bone autografts之敘述，下列何者錯誤？

A. 自體的cancellous bone移植，是骨折處理極重要的一環

B. 較適合提供誘導骨生成細胞形成的作用

C. 適用於需要快速的骨生成以改善骨折癒合不良

D. 適用於提供堅固的骨折支持作用

65. 有關犬內側膝蓋骨脫臼 (medial patellar luxation) 的敘述，下列何者錯誤？

A. 係指膝蓋骨自滑車溝脫落異位

B. 檢查時可發現drawer motion

C. 屬於elective surgery之疾病

D. small- & toy-breed為好發族群

66. 犬硬膜外 (epidural) 麻醉通常不用於下列何項手術的止痛？

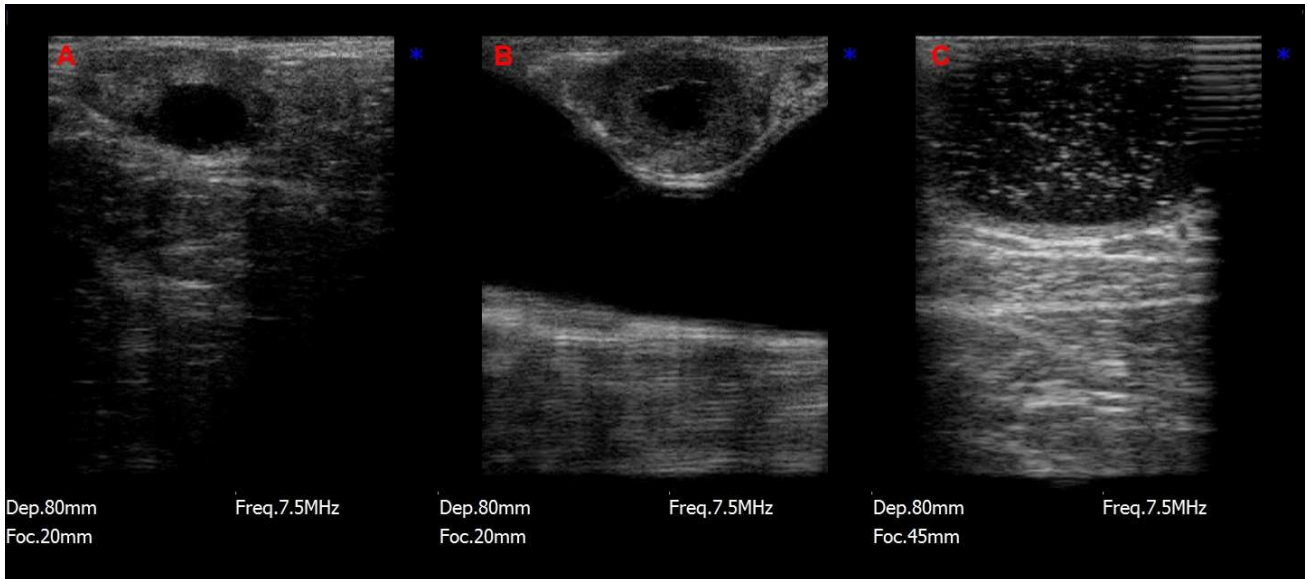
A. 剖腹產

- B. 頸椎手術
- C. 後肢截肢
- D. 骨盆骨折

67. 有關滑液關節 (synovial joint) 中的關節軟骨 (articular cartilage) ，下列敘述何項錯誤？

- A. 關節軟骨組成之90%為軟骨細胞
- B. 關節軟骨沒有血管組織
- C. 關節軟骨沒有神經組織
- D. 關節軟骨70%之重量為液體

68. 某牛隻配種40天時進行超音波檢查，其左、右卵巢及子宮之影像分別如下圖A、B與C，且該牛隻配種後未見再次發情，對於該牛隻之最適當處置為何？



- A. 肌肉注射PGF_{2α}，並於子宮內投予抗生素
- B. 肌肉注射GnRH，並於7天後注射PGF_{2α}
- C. 肌肉注射GnRH與維生素ADE
- D. 放置不必處置

69. 承上題，該牛隻最可能之診斷為何？

- A. 濾泡囊腫
- B. 卵巢囊腫
- C. 子宮蓄膿
- D. 懷孕

70. 下圖為一隻雌性黃金獵犬，其皮膚病變為那種疾病之最典型病變？

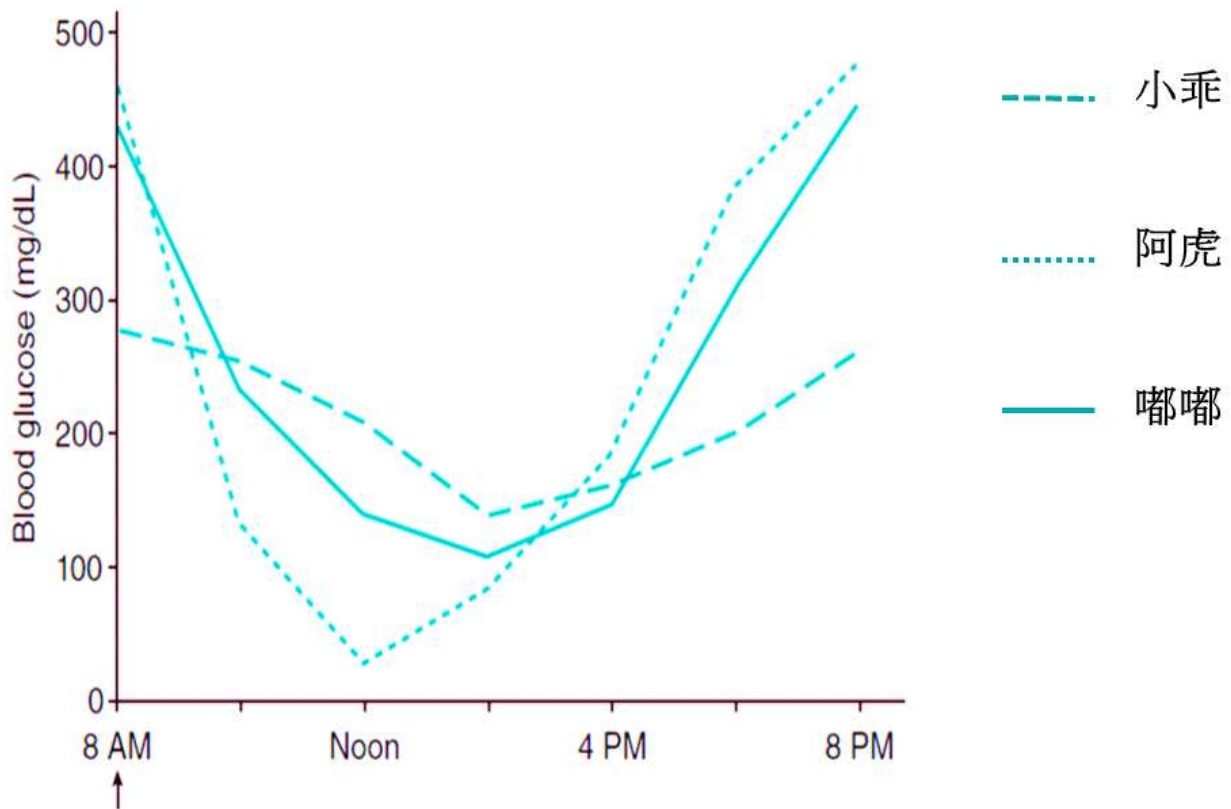


- A. 庫欣氏症 (Cushing disease)
- B. 低甲狀腺功能症 (hypothyroidism)
- C. 性內泌素不平衡 (sex hormone imbalance)
- D. 脫毛X (alopecia X)

71. 承上題，當看到此病變時，最適合用來作screening test的檢驗方法為何？

- A. urine cortisol creatinine ratio (UCCR)
- B. baseline estrogen
- C. baseline T4
- D. ACTH stimulation test

72. 下圖為三隻小狗小乖 (虛線)、阿虎 (點線) 及嘟嘟 (實線) 根據血糖測驗結果所得的血糖曲線，主人在早上8:00給予進食並施打胰島素 (箭頭所指)。根據此血糖曲線顯示，目前給予嘟嘟胰島素的問題為何？



- A. 劑量過高
- B. 劑量不足
- C. 胰島素抗性過高
- D. 劑型維持時間過短

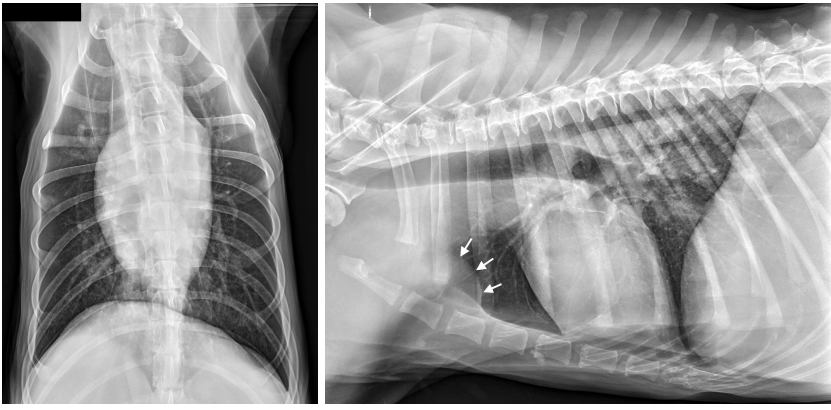
73. 承上題，此血糖曲線顯示，目前給予阿虎胰島素的問題為何？

- A. 劑量給予過高
- B. 劑量給予過低
- C. 給予時間過早
- D. 給予時間過晚

74. 承上題，阿虎的血糖曲線跌深反彈，此種曲線稱之為：

- A. dawn effect
- B. Somogyi response
- C. down effect
- D. curve response

75. 12歲去勢混種公犬呈現消瘦並有輕度心雜音，胸腔側照及腹背照X光影像如下圖，側照中箭號所標示軟組織不透明度結構最可能為何者？



- A. 胸腔外組織之重疊影像
- B. 肺臟團塊 (lung mass)
- C. 腫大的胸骨淋巴結 (enlarged sternal lymph node)
- D. 前縱膈囊腫 (cranial mediastinal cyst)

76. 承上題，最有可能的診斷為何？

- A. 肺炎 (pneumonia)
- B. 腹腔腫瘤轉移 (peritoneal tumor seeding)
- C. 縱膈炎 (mediastinitis)
- D. 甲狀腺腫瘤轉移 (thyroid tumor metastasis)

77. 有一未結紮之雌性混種病犬約6歲齡，體重5.5公斤。約6月齡時收養於家中，疫苗紀錄不完全。就診前兩個月曾於地方動物醫院診斷出橫膈赫尼亞與低腎上腺功能症，由於無異常之呼吸症狀而未進行手術。飼主表示於就診前兩天開始出現進食後嘔吐之情形，尤其餵予乾飼料時情況更為明顯，精神、食慾、排便及排尿均正常，臨床檢查可見病犬精神正常，視診無其他明顯異常，聽診發現右側心音及呼吸音模糊。放射線學檢查右側胸腔不透明度上升且橫膈界線消失、心臟輪廓模糊，及腹腔臟器向前位移進入右側胸腔。初步診斷為橫膈赫尼亞，排定於就診當日為病犬辦理住院，並於隔日下午進行橫膈修復手術。

術前生理數值如下：

一、基礎生理值

體重：5.5公斤；體溫：38.7°C；心跳：120 次/分鐘；呼吸：56 次/分鐘

視診：病犬精神正常，口腔黏膜濕潤粉紅

觸診：CRT小於2秒，拉皮試驗正常

聽診：病犬右側心音及呼吸音模糊，左側皆正常

二、血液學檢查及血清生化學檢查

Hb (11.8 g/dL)、MCH (19.4 pg)、MCHC (31.1 g/dL)、AST (83 U/L)、ALT (221 U/L)、ALP (562 U/L)，其餘項目皆在正常範圍，糖皮質酮-ACTH刺激前 < 0.2 mcg/dL，糖皮質酮-ACTH刺激後 < 0.2 mcg/dL

於病犬右側頭靜脈放置靜脈留置針，麻醉醫師想使用鴉片類藥物作為預先鎮痛，請問下列何種鴉片類藥物在高劑量注射下會引起組織胺的釋放？

- A. morphine
- B. fentanyl
- C. oxymorphone

D.alfentanil

78.承上題，下列何種藥物不適用於該犬的麻醉誘導？

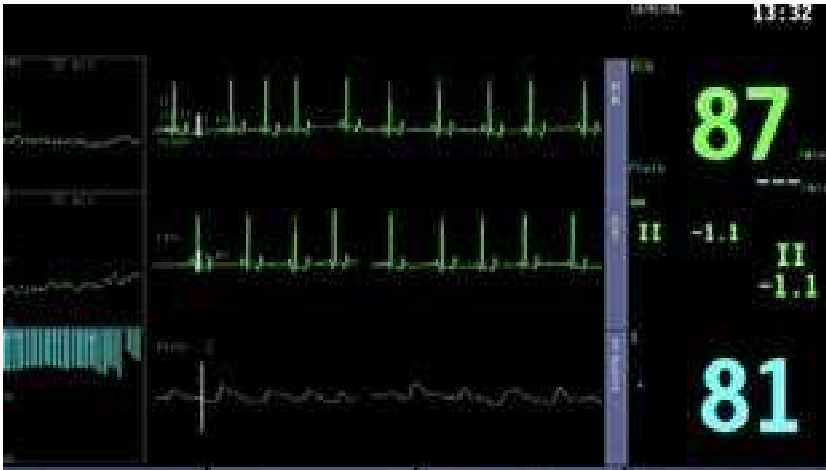
A.alfaxalone

B.etomidate

C.propofol

D.ketamine-diazepam

79.承上題，病犬靜脈注射導入麻醉並進行氣管插管；以isoflurane維持麻醉並供予純氧，接上生理監視器監控各項生理數值，發現SPO₂的描述圖如下，請問下列何種因素不會影響SPO₂的數值？



A.探頭夾在色素沉著的黏膜上

B.注射dexmedetomidine

C.貧血 (PCV值 20~30%之間)

D.施打高劑量dopamine

80.承上題，病犬以背側躺固定，將術區剃毛並以正常外科程序刷洗術區，覆上洞巾並以洞巾夾固定，由劍狀軟骨向後方沿腹正中線切開後，病犬呈現低血氧，若排除各項機器干擾因子，則下列何種方式可有效恢復血氧濃度？

A.提高新鮮氣體流量

B.使用吐氣末正壓通氣之呼吸模式

C.使用non-rebreathing system

D.添加笑氣