

108年第一次專門職業及技術人員高等考試醫師牙醫師藥師考試分階段考試、醫事檢驗師、醫事放射師、物理治療師、職能治療師、呼吸治療師、獸醫師考試

代 號：1314

類科名稱：獸醫師

科目名稱：獸醫病理學

考試時間：1小時

座號：_____

※本科目測驗試題為單一選擇題，請就各選項中選出一個正確或最適當的答案，複選作答者，該題不予計分！

※注意：本試題禁止使用電子計算器

- 下列那些細胞較易再生？①神經元 ②骨髓細胞 ③腸上皮細胞 ④皮膚表皮細胞
A. ①②④
B. ①③④
C. ②③④
D. ①②③
- 下列有關急性腎臟梗塞病變特徵為：①多發生在皮質部 ②皮質與髓質間出血 ③壞死區外觀呈紅色 ④壞死區外觀呈白色
A. ①②③
B. ①②④
C. ①③④
D. ②③④
- 下列有關脂褐質 (lipofuscin) 之敘述，何者錯誤？
A. 是一種內源性色素
B. 常見於老年動物
C. 此種色素主要蓄積於細胞之溶素體 (lysosome)
D. 與維生素D缺乏有關
- 下列何者可用普魯士藍染色 (Prussian blue stain) 證明？
A. 氧化鐵 (iron oxide)
B. 氧化鈣 (calcium oxide)
C. 氧化鎂 (magnesium oxide)
D. 氧化錳 (manganese oxide)
- 下列何者較不易發生轉移性鈣化？
A. 腎臟
B. 胃黏膜
C. 心包膜
D. 肺臟
- 下列有關血管通透性及水腫之敘述，何者錯誤？
A. 貓傳染性腹膜炎是藉由誘發第三型過敏反應，使血管通透性增加造成腹腔水腫液蓄積
B. 犬因canine adenovirus 1感染內皮細胞，導致血管通透性增加而易呈現肺水腫

- C.羊罹患毛狀圓蟲感染症 (trichostrongylosis) , 因長期下痢導致血管通透性與淋巴引流作用增加而造成水腫
D.動物因維生素B₁缺乏, 導致血管通透性增加造成腦軟化
- 7.下列何者容易導致多發性出血?
- A.維生素B缺乏
B.血小板減少
C.血漿素減少
D.腎梗塞
- 8.在急性炎症反應時, 下列那種細胞激素會促使血管內皮細胞表現更多黏著分子 (adhesion molecules) , 以協助白血球外移?
- A.interleukin-8
B.interferon- α
C.tumor necrosis factor- α
D.interferon- γ
- 9.組織損傷後的修復過程包含: ①增殖 ②血液滯留 (hemostasis) ③急性炎症反應 ④修飾 (remodeling) , 其正確之順序應為:
- A.②③④①
B.③②④①
C.②③①④
D.③②①④
- 10.下列有關卡他性炎症之敘述, 何者錯誤?
- A.僅發生在漿膜層及黏膜層
B.黏膜上皮受輕度刺激時, 導致分泌過多黏液所致
C.嚴重時可見黏膜上皮壞死及脫落
D.傷風感冒引起的鼻炎可歸屬於此種炎症型態
- 11.下列那一種動物最易發生血液淋巴系統的腫瘤?
- A.豬
B.馬
C.貓
D.羊
- 12.下列有關犬皮膚組織細胞瘤 (canine cutaneous histiocytoma) 的敘述, 何者正確?
- A.為犬最常見的惡性皮膚腫瘤
B.常因大量IL-1及TNF- α 等細胞激素的產生, 造成附近組織的嚴重壞死
C.腫瘤細胞係源自於表皮層內的Langerhans' cell
D.腫瘤細胞係源自於皮膚淺層淋巴結內的巨噬細胞
- 13.犬血管肉瘤較常發生於:
- A.皮膚及卵巢
B.肝臟及脾臟

C.心臟及脾臟

D.小腸及心臟

14.下列有關細菌性心內膜炎的敘述，何者錯誤？

A.在犬最常引起的細菌為*Streptococcus spp.*及*E. coli*

B.在豬最常引起的細菌為*Streptococcus spp.*及*Erysipelothrix rhusiopathiae*

C.在牛最常引起的細菌為*Arcanobacterium pyogenes*

D.在馬最常引起的細菌為*E. coli*及*Erysipelothrix rhusiopathiae*

15.下列何者與慢性銅中毒無關？

A.肝臟受損

B.脾臟腫大

C.慢性溶血性貧血

D.黃疸

16.下列有關脾扭轉的描述，何者正確？①好發於犬隻 ②好發於反芻動物 ③好發於豬 ④肉眼病變為鬱血及梗塞

A.①②④

B.①③④

C.②③④

D.①②③

17.下列有關*Rhodococcus equi*之敘述，何者錯誤？

A.僅發生在馬

B.可見肺膿瘍病變

C.可造成肉芽腫性肺炎

D.病菌可躲藏在肺泡巨噬細胞內

18.下列有關肺泡腔內防禦機制之敘述，何者正確？

A.可藉由第一型肺泡上皮細胞之纖毛擺動，將異物往咽喉處排出

B.可藉由肺臟Clara細胞清除吸入之病原

C.可藉由第一型肺泡上皮細胞分泌之黏液，黏附外來病原

D.可藉由肺泡巨噬細胞產生自由基，毒殺病原體

19.由貓傳染性腹膜炎病毒所引發的乾性胸膜炎，通常是：

A.淋巴球性

B.纖維素性

C.化膿性

D.化膿性肉芽腫性

20.下列有關病毒性肺炎之敘述，何者錯誤？

A.可為氣行或血行性感染

B.多引起間質性肺炎

C.肺臟尖葉及心葉腹側病變最為顯著

D.常繼發細菌性感染

21.心衰竭細胞是由下列何種細胞形成？

A.心肌細胞

B.纖維芽細胞

C.肺泡巨噬細胞

D.第一型肺泡上皮細胞

22.下列有關牛腸道型急性沙門氏桿菌感染的描述，何者錯誤？

A.常由鼠傷寒桿菌 (*Salmonella Typhimurium*) 所引起

B.以纖維素性壞死性腸炎的病變為特徵

C.常在脾臟形成副傷寒小結 (paratyphoid nodule)

D.在小牛常有纖維素性膽囊炎

23.豬胃潰瘍最常出現的部位為：

A.胃底部

B.食道部

C.幽門部

D.胃大彎處

24.下列何者不是類澱粉物質容易沉積的地方？

A.肝臟竇狀隙

B.肺臟肺泡腔

C.脾臟中央動脈周圍

D.腎臟腎小球

25.下列有關犬乳腺腫瘤的敘述，何者正確？

A.第2次發情後再進行子宮與卵巢摘除術，通常預防乳腺腫瘤發生之效果會降低

B.2歲齡後乳腺腫瘤的發生率會下降

C.高纖維飼料會增加乳腺腫瘤的發生率

D.長期外源性動情素治療可降低乳腺腫瘤的發生率

26.腎臟發生三角錐形梗塞時，最常是因何處血管出現栓塞？

A.弧狀動脈 (arcuate artery)

B.小葉間動脈 (interlobular artery)

C.腎小球輸入微小動脈 (afferent arteriole)

D.腎小球輸出微小動脈 (efferent arteriole)

27.豬瘟患畜的腎臟密布點狀出血，特稱為：

A.腐肉腎

B.馬蹄腎

C.髓漿腎

D.火雞蛋樣腎

28.8歲公犬的乳腺及睪丸腫大且脫毛，診斷為：

- A. 賽托利細胞瘤
- B. 精細胞瘤
- C. 間質細胞瘤
- D. 畸胎瘤

29. 母貓懷孕時感染feline panleukopenia virus，新生小貓常出現：

- A. 大腦皮質部萎縮
- B. 小腦發育不全
- C. 腦幹部出血與網狀細胞增生
- D. 蜘蛛膜下腔出血與血管炎

30. 下列有關tympenic membrane發炎之敘述，何者錯誤？

- A. 又稱為鼓膜炎 (myringitis)
- B. 最常發生於內耳道部位
- C. 常因細菌感染而造成耳膜鬱血、出血或增厚
- D. 慢性發炎時可能會造成耳膜穿孔

31. 有關犬低甲狀腺功能症的描述，何者正確？①食慾大增 ②體重增加 ③負面影響生殖系統 ④基礎代謝率降低

- A. ①②③
- B. ①②④
- C. ①③④
- D. ②③④

32. 下列有關葉片狀天疱瘡 (pemphigus foliaceus) 的描述，何者正確？①表皮出現裂隙及有acantholytic cells ②失去desmosomal attachment ③裂隙出現於角質層與棘狀層之間 ④裂隙內有肉芽腫反應

- A. ①②③
- B. ①②④
- C. ①③④
- D. ②③④

33. 下列有關豬玫瑰糠疹的描述，何者正確？①會自然消退 ②psoriasiform epidermal hyperplasia ③伴隨葡萄球菌感染 ④好發於哺乳至肥育前期豬隻

- A. ①②③
- B. ①②④
- C. ①③④
- D. ②③④

34. 下列對於痘病毒感染的描述，何者正確？①角質細胞腫脹及空泡化 ②是一種腫瘤樣細胞增生病變 ③會出現細胞質內包含體 ④綿羊痘及山羊痘常造成顯著的死亡率

- A. ①②③
- B. ①②④
- C. ①③④

D. ②③④

35. 下列有關皮癬病引起皮膚無毛病灶的描述，何者正確？①黴菌感染引起毛囊萎縮 ②毛幹易斷裂 ③新毛不易生成 ④毛囊發炎

A. ①②③

B. ①②④

C. ①③④

D. ②③④

36. 下列有關糖尿病與糖代謝的關係，何者錯誤？

A. 降低葡萄糖移入肝臟、肌肉及脂肪細胞而導致高血糖

B. 肝醣原合成減弱和分解過程加速

C. 葡萄糖無法被利用，患畜須自儲存脂肪組織提取能量而易形成酮病

D. 肝醣原合成加速和分解過程減弱

37. 豬緊迫性症候群肌肉過度收縮，是因何種離子通道的異常？

A. 鈉離子

B. 氯離子

C. 鈣離子

D. 鎂離子

38. 纖維性骨營養不良症骨組織被纖維取代是因：

A. 骨形成太少及骨再吸收太多

B. 骨形成正常，但骨再吸收太多

C. 骨形成太少，但骨再吸收正常

D. 骨形成太多且骨再吸收太少

39. 下列何者是由厭氧性梭菌感染所致？

A. 惡性卡他熱

B. 豬腸出血性症候群

C. 炭疽病

D. 氣性壞疽

40. 下列有關年輕家畜關節炎的敘述，何者正確？

A. 多半為傳染病、經血行且為單發性

B. 多半為傳染病、經血行且為多發性

C. 多半為創傷性、穿刺性且為單發性

D. 多半為創傷性、穿刺性且為多發性

41. 在缺氧的情況下，細胞最直接的死亡機制為：

A. 氧化自由基的堆積

B. 細胞膜或胞器膜受損

C. ATP產生減少

D. 蛋白質折疊失誤或核酸受損

42. 製造抗血清用途之免疫馬匹，常見之典型病變為：

- A. 火雞蛋樣腎
- B. 西米脾
- C. 荳蔻肝
- D. 乳斑肝

43. 下列何者不是脂肪栓塞形成的原因？

- A. 罹患Addison's disease而併發
- B. 開放性骨折而導致骨髓中脂質游離
- C. 創傷所引發之皮下脂肪組織游離
- D. 罹患慢性糖尿病而併發

44. 下列有關心衰竭細胞的描述，何者錯誤？

- A. 內含血鐵素
- B. 肺呈褐色
- C. Prussian blue染色陽性
- D. 常與急性右心衰竭有關

45. 下列何種細胞激素與敗血性休克之臨床及病理特徵產生最具關係？

- A. TNF
- B. IL-3
- C. IL-4
- D. IFN- γ

46. 下列何者，屬於第四類型過敏反應？

- A. serum sickness
- B. Aleutian mink disease
- C. allergic contact dermatitis
- D. allergic rhinitis

47. 下列何者中毒，患畜將會呈現缺氧、體表發紺、呼吸不順、脈搏加速與血液呈暗褐色？

- A. 抗凍劑
- B. 碳酸鹽
- C. 巴拉刈農藥
- D. 亞硝酸鹽

48. 下列何者與腫瘤TNM分期法無關？

- A. T表示腫瘤的大小
- B. N表示波及淋巴結的數量
- C. M表示被轉移器官數
- D. T1表示原位癌carcinoma *in situ*

49. 貓淋巴瘤可能與下列何者有關？

- A. feline spumavirus

- B.feline calicivirus
- C.feline panleukopenia virus
- D.feline leukemia virus

50.下列何者在腫瘤細胞的不朽性 (immortality) 扮演重要角色？

- A.protease
- B.telomerase
- C.collagenase
- D.hydrolase

51.犬皮膚圓形細胞腫瘤有可能是下列那些腫瘤？①脂肪瘤 ②犬傳染性花柳腫瘤 ③組織細胞瘤 ④淋巴瘤

- A.①③④
- B.①②③
- C.①②④
- D.②③④

52.下列有關動物門腔靜脈分流 (portacaval shunts) 之敘述何者錯誤？

- A.血中膽酸濃度明顯下降
- B.常引發動物之肝腦病 (hepatic encephalopathy)
- C.肝臟明顯萎縮
- D.較常見於犬

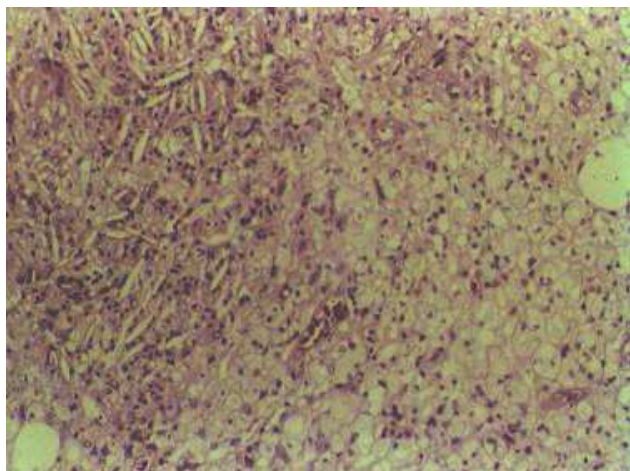
53.下列有關新生仔畜溶血 (neonatal isoerythrolysis) 之敘述，何者錯誤？

- A.與母體移行抗體有關
- B.常見於馬
- C.第一胎最易發生
- D.患畜可見脾腫大

54.下列有關動物貧血之敘述，何者正確？

- A.血紅素濃度是貧血的唯一決定因子
- B.非再生性貧血可見血中網織球數量增多
- C.*Mycoplasma suis*感染可引起貧血
- D.初生仔豬可由初乳獲取足夠量之鐵離子，不會引起缺鐵性貧血

55.鴿子皮膚出現圓形腫塊，組織病變如下圖，診斷應為：



- A. 組織細胞瘤 (histiocytoma)
- B. 肥大細胞瘤 (mast cell tumor)
- C. 黃瘤病 (xanthomatosis)
- D. 淋巴瘤 (lymphoma)

56. 下列何者不是 porcine inclusion body rhinitis 之特徵性病變？

- A. 主要感染肥育期豬隻且易繼發為綜合性呼吸道感染症
- B. 主要侵犯鼻腔黏膜上皮細胞，為發生率高但死亡率低之疾病
- C. 出現鼻黏膜充血壞死，或伴隨二次性細菌感染呈現黏液性化膿性鼻炎
- D. 鼻腔黏膜上皮細胞出現嗜鹼性核內包含體

57. 下列何者不是阻塞性小支氣管炎 (bronchiolitis obliterans) 的發生機制與病變？

- A. 常由吸入性肺炎誘發形成
- B. 過多滲出液蓄積於小支氣管基底膜周圍伴隨炎症細胞浸潤
- C. 導致纖維組織與巨噬細胞增生聚集及形成管腔內瘰肉樣突出物
- D. 管腔內瘰肉樣突出物表面由角質化複層鱗狀上皮細胞覆蓋

58. 下列何者不是 blastomycosis 的感染機制與肺臟病變？

- A. 由 *Blastomyces dermatitidis* 感染所導致
- B. 經呼吸道感染後，可藉由血行傳播至全身性感染
- C. 呈現多發至融合型肉芽腫性肺炎
- D. 慢性感染時常導致免疫複合體沉積在肺泡壁

59. 有關羊接觸傳染性化膿性口炎 (contagious pustular dermatitis, orf, infectious pustular dermatitis) 的敘述

何者正確？①是一種上皮增生性水泡性疾病，而破裂的水泡常形成結痂 ②是由副痘病毒引起，此病毒對環境的抗性微弱 ③是一種人畜共通傳染病

- A. 僅①②
- B. 僅①③
- C. 僅②③
- D. ①②③

60. 有關唾液腺發炎的敘述，何者正確？①狂犬病及犬瘟熱可造成唾液腺炎 ②狂犬病引起的唾液腺炎為局部

壞死伴隨單核炎症細胞浸潤，有時可在其神經節細胞內看到質內包含體 ③在大鼠會造成唾液腺炎的

sialodacryoadenitis virus 是一種冠狀病毒

- A. 僅①②
- B. 僅①③
- C. 僅②③
- D. ①②③

61. 有關非炎症性下痢的敘述，何者正確？①一般都不造成腸上皮細胞的壞死 ②腸上皮細胞的分泌功能過旺導

致下痢 ③腸毒血性大腸桿菌 (enterotoxemic *E. coli*) 症是一種典型的例子

- A. 僅①②
- B. 僅①③

C. 僅②③

D. ①②③

62. 成年牛出現小腸多處淋巴組織 (Peyer's patch) 壞死及其覆蓋的黏膜出現潰瘍灶與下列何者有關 ? ①可能為牛病毒性下痢 (bovine viral diarrhea) 或牛瘟 (rinderpest) ②牛病毒性下痢在組織病變中會出現融合細胞 ③牛瘟在組織病變中會出現細胞質內或核內包含體

A. 僅①②

B. 僅①③

C. 僅②③

D. ①②③

63. 有關黃麴毒素 (aflatoxins) 的敘述，何者正確 ? ①可直接傷害細胞，容易在肝臟引發蓄積性肝毒性 ②一般多造成慢性中毒，病變包括肝細胞壞死、脂肪變性、膽管增生及纖維化 ③犬隻可發生急性中毒，造成肝臟出血及壞死

A. 僅①②

B. 僅①③

C. 僅②③

D. ①②③

64. 下列何者和肝衰竭 (hepatic failure) 有關 ? ①肝腦病 (hepatic encephalopathy) ②犬皮膚表皮層壞死 (epidermal necrosis) ③草食獸的光敏症 (photosensitization)

A. 僅①②

B. 僅①③

C. 僅②③

D. ①②③

65. 下列何種病變在犬貓發生尿毒症時，較少出現：

A. 潰瘍性出血性口炎

B. 潰瘍性出血性胃炎

C. 甲狀腺增生

D. 軟組織鈣化

66. 下列何者最常發生異位腎？

A. 馬

B. 羊

C. 豬

D. 貓

67. 有關豬生殖與呼吸綜合症之敘述，下列何者錯誤？

A. 病毒可經由水平及垂直傳播

B. 主要造成母豬懷孕早期流產

C. 流產胎兒臍帶分段性或瀰漫性出血

D. 流產胎兒可見胸腹水

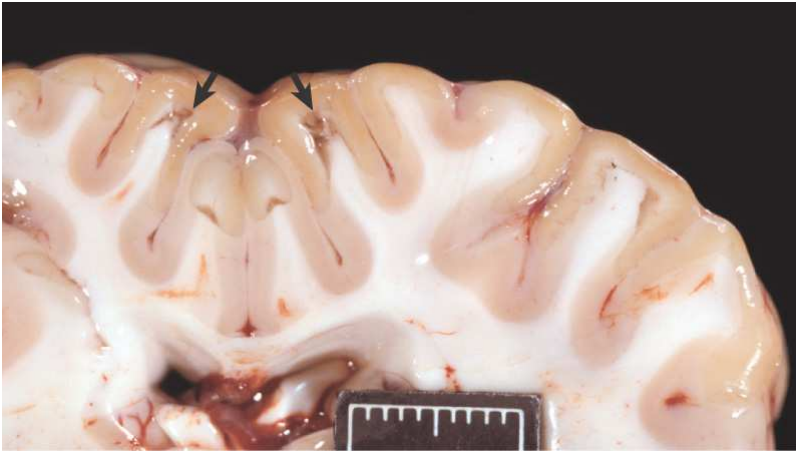
68.母豬因食入何種黴菌毒素常會引起外陰戶紅腫？

- A.黃麴毒素 (aflatoxin B₁)
- B.赭麴毒素 (ochratoxin A)
- C.伏馬镰孢毒素 (fumonisins)
- D.玉米赤霉烯酮 (zearalenone)

69.下列何者不是家畜常見的外耳寄生蟲？

- A.壁蝨
- B.疥癬蟲
- C.毛囊蟲
- D.蚤

70.反芻獸於何種營養缺乏症時易出現下圖之病變？



(Courtesy Dr. R. Storts, College of Veterinary Medicine, Texas A&M University)

- A.維生素B₁
- B.維生素D₃
- C.維生素K
- D.葉酸

71.下列有關糖尿病性白內障，何者錯誤？

- A.本病變由出現到完全白化病程短
- B.雙眼皆會發生
- C.絕大多數糖尿病患貓會發生本病變
- D.於眼房液中有大量葡萄糖

72.下列有關第六型黏多醣體症 (mucopolysaccharidosis VI) 之描述，何者錯誤？

- A.為溶素體 (lysosome) 性貯積性疾病
- B.最常見於貓
- C.常造成先天性耳聾
- D.外觀常有特徵性小耳症

73.下圖馬腦部病變之診斷為：



(Courtesy: Drs. C. Collier and A. Probst, College of Veterinary Medicine, University of Illinois.)

- A. 化膿性腦膜炎
- B. 嗜酸球性腦脊髓炎
- C. 馬傳染性貧血
- D. 東方馬腦炎

74. 下列有關肝腦病 (hepatic encephalopathy) 之描述，何者錯誤？

- A. 急性肝衰竭可造成本病
- B. 慢性肝衰竭可造成本病
- C. 先天與後天之肝血管分流 (shunt) 可造成本病
- D. 因血中高尿素含量導致本病之發生

75. 動物皮膚表皮細胞間水腫之病變稱為：

- A. acantholysis
- B. spongiosis
- C. acanthosis
- D. hyperkeratosis

76. 下列何者為Addison's disease之病因？

- A. 甲狀腺功能低下
- B. 甲狀腺功能亢進
- C. 腎上腺皮質功能低下
- D. 腎上腺皮質功能亢進

77. 在豬較常造成橫紋肌膿腫的細菌為：

- A. *Arcanobacterium pyogenes*
- B. *Streptococcus bovis*
- C. *Staphylococcus aureus*

D. *Actinomyces bovis*

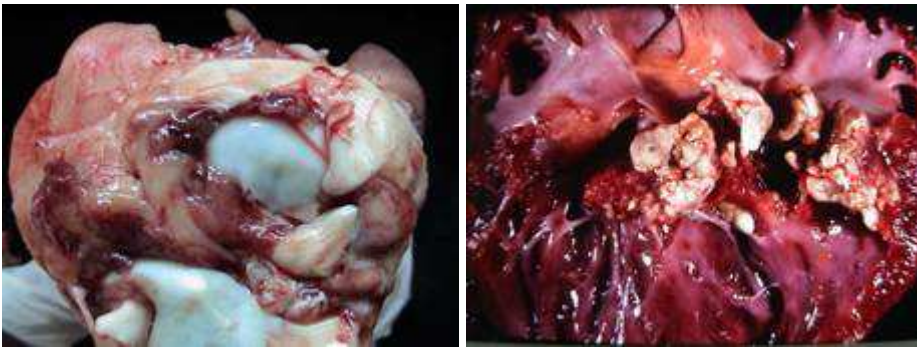
78. 在臘腸犬椎間盤突出減壓手術取出的突出物，鏡檢下最可能看見：

- A. 纖維細胞及組織
- B. 軟骨細胞及基質
- C. 硬骨細胞及基質
- D. 類似膠原纖維組織

79. 6至15個月大的馬匹所發生的頸椎不穩 (cervical vertebrae instability) ，目前認為其最常見的致病機制為：

- A. 脊髓的生長異常
- B. 頸椎椎體生長異常導致椎孔狹窄
- C. 頸椎黃韌帶的局部增生與軟骨化生擠入椎孔造成狹窄
- D. 頸椎的雙側小關節 (facet) 或頸椎的骨骺 (epiphysis) 因osteochondrosis導致椎體背側異常

80. 豬步行不穩且站立困難，剖檢時心臟及關節病灶如下圖，與下列何者有關？



- A. 多發性漿膜炎
- B. 慢性豬丹毒
- C. 沙門氏桿菌症
- D. 大腸桿菌症