

108年第一次專門職業及技術人員高等考試醫師牙醫師藥師考試分階段考試、醫事檢驗師、醫事放射師、物理治療師、職能治療師、呼吸治療師、獸醫師考試

代 號：6313

類科名稱：呼吸治療師

科目名稱：呼吸疾病學

考試時間：1小時

座號：_____

※本科目測驗試題為單一選擇題，請就各選項中選出一個正確或最適當的答案，複選作答者，該題不予計分！

※注意：本試題禁止使用電子計算器

- 下列有關呼吸系統身體檢查的敘述，何者錯誤？
 - 語音震顫 (vocal fremitus) 在肺實變 (lung consolidation) 時會增加
 - 觸覺震顫 (tactile fremitus) 在肺肋膜積液 (pleural effusion) 時會降低
 - 乾囉音 (rhonchi) 為大氣管內黏液振動產生的聲音
 - 喘鳴 (wheezing) 為胸腔外大氣管阻塞產生的聲音
- 侷限性肺功能障礙時，下列何者正確？
 - 殘餘容積 (RV) 上升
 - 用力肺活量 (FVC) 上升
 - 一氧化碳瀰散 (DLco) 上升
 - 吸氣儲備容積 (IRV) 下降
- 有關微血管回充 (capillary refill) 的檢查，下列何者正確？
 - 正常人微血管回充時間 (capillary refill time) 大於3秒
 - 心輸出量下降時，時間會延長
 - 做此檢查時不用檢查皮膚溫度
 - 與周邊灌注 (peripheral perfusion) 無關
- 聽診時出現哮吼 (stridor)，代表下列何者？
 - 上呼吸道阻塞 (upper airway obstruction)
 - 支氣管痙攣 (bronchospasm)
 - 大支氣管痰液增加
 - 下呼吸道阻塞 (lower airway obstruction)
- 在肺周邊聽診時，在吸氣時聽到輕柔悶音 (soft, muffled sound)，是那一種呼吸音？
 - 肺泡呼吸音 (vesicular sound)
 - 支氣管呼吸音 (bronchial sound)
 - 支氣管肺泡呼吸音 (bronchovesicular sound)
 - 氣管呼吸音 (tracheal sound)
- 在使用支氣管擴張劑治療，支氣管阻塞有改善後，病人的喘鳴 (wheezing) 的特性會有何種變化？
 - 音頻變高，期間延長 (higher pitched, longer duration)
 - 音頻變高，期間縮短 (higher pitched, shorten duration)
 - 音頻變低，期間延長 (lower pitched, longer duration)

D.音頻變低，期間縮短 (lower pitched, shorten duration)

7.關於痰液細菌培養檢驗，下列判讀何者正確？

A.痰液培養出肺炎鏈球菌 (*Streptococcus pneumoniae*)，代表罹患此疾病

B.痰液培養出白色念珠菌 (*Candida albicans*)，代表罹患此疾病

C.痰液培養出結核菌 (*Mycobacterium tuberculosis*)，代表罹患此疾病

D.痰液培養出嗜血桿菌 (*Haemophilus influenzae*)，代表罹患此疾病

8.有關低血鈉症 (hyponatremia) 之敘述，下列何者錯誤？

A.血鈉低於135 mmol/L 為低血鈉症

B.可因體內鈉離子不足，或因體內水分過多所致

C.主要症狀為噁心、嘔吐、嗜睡、癲癇，甚至昏迷

D.抗利尿激素 (ADH) 若釋放過少，會導致血中鈉離子濃度下降

9.60歲男性，運動性呼吸困難一個月，理學檢查：右胸叩診呈現過度回音 (hyperresonance)，聽診時右側呼吸音減弱。下列何者最有可能？

A.右側肺結核

B.右肺肺癌

C.右側肋膜積液

D.右肺氣胸

10.有關慢性阻塞性肺病急性發作 (COPD acute exacerbation) 的敘述，下列何者正確？

A.輕度發作時需使用口服類固醇及口服抗生素

B.輕度發作時需使用口服類固醇或口服抗生素

C.中度發作時需使用口服抗生素及 / 或口服類固醇

D.不論發作嚴重程度均需使用抗生素及類固醇

11.經評估需要使用長時間氧氣治療 (long-term O₂ therapy) 的慢性阻塞性肺病 (COPD) 病人，若要能延長生命，建議氧氣治療時間是：

A.睡覺時間使用

B.活動時使用

C.一天使用不超過12小時

D.一天使用達15小時以上

12.容易併發廣泛型支氣管擴張症 (bronchiectasis) 的疾病，不包括下列何者？

A.糖尿病

B.球蛋白缺乏症

C.類風濕性關節炎

D.幼年時嚴重肺部感染

13.支氣管擴張症 (bronchiectasis) 的症狀，下列何者不常見？

A.膿痰

B.反覆咳血

C.呼吸困難

D.氣胸

14.基層醫師對於疑似氣喘之病人，最適合安排下列何項檢查方法？

- A.簡易肺功能檢查flow volume curve
- B.轉醫學中心接受支氣管擴張試驗 (bronchodilator test)
- C.支氣管激發試驗 (provocation test)
- D.帶尖峰流速計 (peak flow meter) 回家每天早晚記錄

15.吸入型支氣管擴張劑，在氣喘 (asthma) 病人的治療角色，下列敘述何者錯誤？

- A.長效乙二型交感神經刺激劑單方吸入劑型是氣喘治療的最主要藥物
- B.短效支氣管擴張劑需要時才開立處方，不可定時規則使用
- C.長效抗乙醯膽鹼支氣管擴張劑對於經常性急性發作之氣喘 (asthma) 病人有減少急性發作的療效
- D.支氣管擴張劑與吸入型類固醇合併治療比單獨增加吸入型類固醇劑量更能有效控制氣喘

16.有關氣喘的生物指標 (biomarker) 與對應的生物製劑或藥品，下列何者正確？

- A.IgE與Omalizumab (Xolair[®])
- B.嗜酸性白血球 (eosinophil) 與Anti-IL-13製劑
- C.Periostin與Anti-IL-5製劑
- D.吐氣一氧化氮 (FeNO) 與tiotropium

17.一位32歲女性氣喘病人，平日使用中劑量 (medium-dose) 吸入型類固醇 (ICS) 控制，最近一個月內因間歇性胸悶，一週使用救急藥物 (rescue inhaler) 3次，病人接下來該用何種藥物治療？

- A.高劑量 (high-dose) ICS
- B.中劑量 (medium-dose) ICS加上長效乙二型交感神經刺激劑 (LABA)
- C.高劑量ICS加上長效乙二型交感神經刺激劑 (LABA)
- D.低劑量 (low-dose) ICS加上白三烯受體拮抗劑 (leukotriene receptor antagonist)

18.氣喘 (asthma) 患者的病情監測，下列何者錯誤？

- A.應同時包括主觀症狀及客觀測量的監測
- B.尖峰吐氣流速 (peak expiratory flow rate , PEFr) 測量可在門診，急診及住院時，用來評估治療反應
- C.尖峰吐氣流速 (peak expiratory flow rate , PEFr) 測量相當困難，不適合做為患者居家自我病情的監控方法
- D.應定期安排患者接受肺量計 (spirometry) 檢查

19.關於氣喘 (asthma) ，下列敘述何者正確？

- A.肺功能正常，即可排除氣喘
- B.氣管激發試驗 (provocation test) 無助於氣喘之診斷
- C.氣喘發作時，若PaCO₂正常，表示輕度發作，無需太注意
- D.劇烈情緒變化亦會引發氣喘發作

20.有關嚴重慢性阻塞性肺病 (severe COPD) 的肺功能檢查，下列敘述何者錯誤？

- A.確診是阻塞性通氣不良，必須以吸入支氣管擴張劑後之結果為準
- B.1秒率 (forced expiratory volume in 1 second/forced vital capacity , FEV₁/FVC) 必須小於70%
- C.若是肺氣腫為主的COPD，瀰散量檢查 (diffusing capacity) 會比預測值小

- D.若呈現過度充氣現象 (dynamic hyperinflation) , 殘餘容積 / 全肺量 (residual volume/total lung capacity · RV/TLC) 比值會小於預測值
- 21.關於慢性阻塞性肺病 (chronic obstructive pulmonary disease · COPD) 急性惡化的處理, 何者不恰當?
- A.大部分急性惡化都伴隨肺部感染, 不應給予類固醇治療, 以免延長病程
 - B.靜脈注射茶鹼類藥物, 因副作用大, 不應常規使用
 - C.可給予適當抗生素治療
 - D.應給予吸入型支氣管擴張劑
- 22.依據GOLD 2017 guideline的建議, 組合式評估慢性阻塞性肺病 (COPD) 患者的方法, 不包括下列何者?
- A.急性發作的頻率
 - B.第一秒用力吐氣容積 (FEV₁)
 - C.彌散量檢查 (diffusion capacity)
 - D.症狀嚴重度
- 23.慢性阻塞性肺病 (COPD) 病人, 走路時跟不上和他同年紀的朋友, 甚至需要停下來喘口氣, 定期回診一年來, 醫師未曾因急性惡化給予特別治療。這次肺功能檢查 (post-bronchodilator test) 顯示FEV₁/FVC : 60% , FEV₁為正常預測值的60% , 這位病人所屬之mMRC grade ?
- A.1
 - B.2
 - C.3
 - D.4
- 24.一位70歲長期抽菸男性, 因慢性阻塞性肺病 (COPD) 急性惡化至急診室就診, 有關此病人之急性惡化評估, 下列何者錯誤?
- A.如判斷需住院, 其嚴重度評估有賴於臨床徵狀, 動脈血氧氣體分析與對氧氣治療的反應
 - B.應安排胸部X光片攝影以排除其他疾病
 - C.應安排肺功能檢查, 以明瞭急性惡化之嚴重度
 - D.當病人合併有膿痰 (purulent sputum) 產生時, 應使用抗生素
- 25.Cystic fibrosis 之特徵不包括下列何者?
- A.慢性鼻竇炎
 - B.反覆氣道感染
 - C.胰臟內分泌功能障礙
 - D.腸胃功能障礙
- 26.下列何者與支氣管氣喘的發生較無關?
- A.遺傳
 - B.過敏體質
 - C.職業暴露
 - D.營養不良
- 27.評估慢性阻塞性肺病 (COPD) 嚴重性的 BODE 指標 (BODE Index) , 不包含下列那一項?
- A.6分鐘行走距離

- B. 急性惡化數
 - C. 第一秒用力吐氣容積 (FEV₁)
 - D. 體質量數 (body mass index)
28. 診斷慢性阻塞性肺病 (COPD) 之最主要依據為何？
- A. 症狀
 - B. 抽菸史
 - C. 胸部 X 光
 - D. 肺功能檢查
29. 對於肺部結核病的治療，下列敘述何者錯誤？
- A. 至少需要治療6個月以上
 - B. 有些特殊狀況必須延長治療時間
 - C. Pyrazinamide 至少需要使用2個月
 - D. Ethambutol 至少需要使用6個月
30. 為了預防呼吸器相關性肺炎，最好採取下列何者措施？
- A. 將病人床頭搖高至30~45度
 - B. 儘量不要移動病人，以免造成肺分泌物兩側流動
 - C. 儘量使用鎮靜劑，使病人不會對抗機器，減少感染的機會發生
 - D. 每日應評估氧氣使用濃度，濃度越高易造成肺炎
31. 關於肺炎預防的描述，下列何者正確？
- A. 目前的疫苗可預防大多數的肺炎
 - B. 戒菸可降低肺炎鏈球菌肺炎的風險
 - C. 目前建議大於50歲，即應接受肺炎鏈球菌疫苗施打
 - D. 符合接受肺炎鏈球菌疫苗施打者，每年必須追加接種
32. 關於肺結核的診斷，下列描述何者錯誤？
- A. 必須詢問病史
 - B. 必須進行痰液結核菌檢驗
 - C. 必須進行胸部X光檢查
 - D. 必須進行丙型干擾素血液測驗 (interferon- γ release assays)
33. 關於流感疫苗的施打，下列敘述何者正確？
- A. 為達最好預防效果，流感疫苗的主要目標族群是20到50歲活動力最好的民眾
 - B. 醫院工作者是流感疫苗的施打目標族群
 - C. 流感疫苗的保護效果達95%以上，所以應鼓勵所有民眾進行流感疫苗施打
 - D. 1歲到6歲的小朋友，由於抵抗力較差，不適宜流感疫苗的施打
34. 關於綠膿桿菌 (*Pseudomonas aeruginosa*) 肺炎的描述，下列何者錯誤？
- A. 少見於身體健康的社區民眾，但常見於院內感染及呼吸器相關肺炎
 - B. 病人痰液的革蘭氏染色呈現革蘭氏陰性桿菌
 - C. 由於綠膿桿菌容易被培養，因此插氣管內管病人若無法培養出綠膿桿菌，即代表很有可能無此細菌的感染

- D.在嗜中性球低下 (neutropenic) 的病人得到綠膿桿菌肺炎，其預後較非嗜中性球低下病人好
- 35.關於急性呼吸窘迫症候群 (ARDS) 的敘述，下列何者錯誤？
- A.急性呼吸窘迫症的臨床定義為 $\text{PaO}_2/\text{FiO}_2 \leq 300$
 - B.呼吸器所產生的氧氣傷害、氣壓傷害以及呼吸器的不當設定，皆會誘發呼吸器導致的肺損傷 (ventilator-induced lung injury, VILI)，加重急性呼吸窘迫症候群之傷害程度
 - C.對於急性呼吸窘迫症的病人治療上，目前呼吸器的設定建議為高潮氣容積 (high tidal volume)
 - D.對於急性呼吸窘迫症的病人治療上，目前呼吸器的設定建議為高吐氣末正壓 (high positive end expiratory pressure, PEEP)
- 36.使用痰液聚合酶鏈反應 (polymerase chain reaction, PCR) 診斷結核病，下列敘述何者錯誤？
- A.適用於臨床高度懷疑肺結核之個案
 - B.敏感度可高達80%
 - C.約十隻結核菌即可呈陽性反應
 - D.痰塗片陽性之檢體，若PCR呈陰性，即可確診為非結核分枝桿菌 (NTM) 感染
- 37.有關非典型急性社區性肺炎常見的菌種，下列何者錯誤？
- A.流行性嗜血桿菌 (*Haemophilus influenzae*)
 - B.退伍軍人肺炎菌 (*Legionella pneumoniae*)
 - C.披衣菌 (*Chlamydothila pneumoniae*)
 - D.黴漿菌 (*Mycoplasma pneumoniae*)
- 38.關於肺動脈栓塞的敘述，下列何者正確？
- A. PaO_2 大於80 mm Hg可排除此病
 - B.若肺泡動脈血氧梯度 (alveolar-arterial O_2 gradient) 正常，可排除此病
 - C.慢性阻塞性肺病 (COPD) 病人，若 PaO_2 下降，可考慮此病
 - D.不會造成低血壓
- 39.類肉瘤症 (sarcoidosis) 的病人胸部X光出現兩側肺門淋巴腺腫合併肺浸潤，判斷為：
- A.第一期
 - B.第二期
 - C.第三期
 - D.第四期
- 40.下列與類肉瘤症 (sarcoidosis) 相關的臨床表現，何者錯誤？
- A.兩側肺門淋巴腺腫大
 - B.熊貓徵 (Panda sign)
 - C.lambda sign
 - D.多形性紅斑 (erythema multiforme)
- 41.有關特發性肺纖維化症 (idiopathic pulmonary fibrosis, IPF) 的敘述，下列何者錯誤？
- A.可有家族病史
 - B.盛行率女性大於男性
 - C.病理診斷為 (usual interstitial pneumonia, UIP)

D. 須排除過敏性肺炎或結締組織病

42. 有關cryptogenic organizing pneumonia的敘述，何者錯誤？

A. 病理變化為瀰漫性肺泡損傷 (diffuse alveolar damage · DAD)

B. 發病初期症狀類似流行感冒，對抗生素治療效果不佳

C. 高解析度電腦斷層影像常見二側肺實質變化，病灶分布在肋膜下區域 (subpleural area)

D. 對免疫抑制劑的治療效果佳

43. 王先生，45歲，因近日車禍傷及頸椎，經核磁共振檢查後，發現頸椎第四節處有壓迫性骨折，醫師建議轉入加護病房密切觀察。臨床上，高位脊髓損傷位置在頸椎第三節至第五節之間者，稱為「呼吸功能障礙高危險群」，下列何者錯誤？

A. 常伴隨橫膈神經 (phrenic nerve) 之功能失調

B. 此類病人仍可以依靠輔助呼吸肌群 (accessory muscle) 作用維持正常呼吸

C. 因肋間肌無法作用造成胸廓彈性變差，故呼吸時所耗的能量會較正常人高

D. 此類病人咳嗽能力變差，肺泡擴張不全，容易得到肺炎

44. 關於穿刺傷引起之張力性氣胸，下列敘述何者正確？

A. 病人不會有呼吸窘迫情形

B. 病人血流動力學穩定

C. 病人若無頸靜脈怒張，可排除穿刺傷引起之張力性氣胸

D. 治療包括放置硬針或導管做空氣減壓，或插胸管以引流空氣

45. 連枷胸 (flail chest) 病患常見之臨床表現不包括下列何者？

A. 奇異式呼吸 (paradoxical breathing)

B. 呼吸困難、心搏過速

C. 胸部X光片顯示多處多根肋骨骨折

D. 血氧飽和度增加

46. 造成連枷胸 (flail chest) 之常見原因為何？

A. 高速車禍引起之胸部鈍傷

B. 胸腔槍傷

C. 胸腔刀傷

D. 小孩跌倒

47. 小華因車禍送至急診，經評估後胸腔X光片發現左側有氣水胸 (hydropneumothorax)，抽取肋膜積液檢查發現澱粉酶 (amylase) 增高，小華可能發生什麼問題？

A. 胰臟炎

B. 食道破裂

C. 缺血性腸病變

D. 腸阻塞

48. 臨床上判讀肋膜積液 (pleural effusion) 時，可分為滲出性積液 (transudative effusions) 及漏出性積液 (exudative effusions) 兩種，下列敘述何者錯誤？

A. 判別積液時，可藉由Light's criteria作為區分滲出性積液或漏出性積液的標準之一

- B. 鬱血性心衰竭造成的肋膜積液，以滲出性積液為主
- C. 肝性胸水 (hepatic hydrothorax) 所造成的肋膜積液，以漏出性積液為主
- D. 肺炎造成的肋膜積液，以漏出性積液為主
49. 一位病人，氣胸導致右肺全塌陷，一週後才到醫院治療，此時醫師插入胸管，將肋膜腔的氣體完全放出，病人隨即出現咳嗽、呼吸困難，下列何者最有可能？
- A. 對側氣胸
- B. 肺水腫
- C. 肺栓塞
- D. 反射性支氣管收縮與支氣管阻力上升
50. 因為張力性氣胸有一半以上是在床邊診斷，如果延誤30分鐘診斷死亡率可達30%，因此對呼吸照護人員是很重要的課題。關於張力性氣胸之敘述，下列何者錯誤？
- A. 呼吸器警示也是一個早期徵象
- B. 臨床表現包括呼吸音減少，叩診有高度回音
- C. 病人心跳變慢
- D. 病人低血壓
51. 一位病人右側大量肋膜腔積液，同時血氧下降，此時血氧下降的機制，下列何者最有可能？
- A. 右肺葉血流量仍維持正常
- B. 右肺的肺泡含氧濃度降低
- C. 右肺的體積增大
- D. 右肺動脈的二氧化碳濃度增加
52. 有關呼吸器引起的橫膈肌失能 (ventilator-induced diaphragm dysfunction, VIDD) 的敘述，下列何者錯誤？
- A. 必須使用呼吸器超過一週才會發生
- B. 可以用超音波評估橫膈肌功能
- C. 是造成呼吸器脫離困難的原因之一
- D. 橫膈肌的快慢肌纖維 (fast and slow myofibrils) 都會受影響
53. 有關重症多神經病變 (critical illness polyneuropathy) 的敘述，下列何者錯誤？
- A. 主要發生在敗血症病人
- B. 病人會呈現肌肉無力、萎縮
- C. 會有深層肌腱反射及周邊觸覺與針刺覺消失
- D. 顱神經常受影響
54. 有關高山腦水腫 (high-altitude cerebral edema, HACE) 之敘述，何者錯誤？
- A. 高山症病人通常於3~5天會發生高山腦水腫
- B. 可能會發生膀胱功能失常之症狀
- C. 發生機會比高山肺水腫高
- D. 最有效的治療是預防發生
55. 僵直性脊椎炎為男性常見之自體免疫疾病，下列敘述何者正確？

- A.慢性的關節發炎會引發脊椎側彎 (scoliosis)
- B.與抗中性球細胞質抗體 (Antineutrophil cytoplasmic antibody · ANCA) 有關
- C.僵直性脊椎炎會影響橫膈膜功能，肺功能檢查會發現肺活量嚴重下降
- D.常會引起肺尖纖維化
- 56.下列那一個不是肺癌常見的組織型？
- A.鱗狀細胞肺癌 (squamous cell carcinoma)
- B.小細胞肺癌 (small cell carcinoma)
- C.移行上皮細胞癌 (transitional cell carcinoma)
- D.肺腺癌 (adenocarcinoma)
- 57.有關肺癌的標靶藥物之敘述，下列何者正確？
- A.可以治療所有組織型的肺癌
- B.小細胞肺癌的病患特別有效
- C.要有特定的基因變異，才適合使用
- D.一般為4~6個月的療程
- 58.有關肺癌的風險因子，下列敘述何者錯誤？
- A.肺部疾病史，例如肺結核，不會增加肺癌風險
- B.家庭成員有肺癌，會增加肺癌風險
- C.室內與室外的空氣污染皆會增加肺癌風險
- D.增加蔬菜與水果之攝取可以降低肺癌風險
- 59.肺腺癌病患的腫瘤檢體如果具有下列那一個基因突變，尚無適合的標靶藥物可以治療？
- A.p53基因突變
- B.EML4-ALK融合基因 (fusion gene)
- C.EGFR exon 21 L858R點突變 (point mutation)
- D.EGFR exon 20 T790M點突變 (point mutation)
- 60.整體而言，肺癌病人5年存活率約：
- A.1%
- B.15%
- C.40%
- D.60%
- 61.根據國際睡眠疾病分類的定義，下列那一種疾病屬於睡眠呼吸障礙？
- A.阻塞性睡眠呼吸中止症
- B.猝睡症
- C.週期性肢動症
- D.生理節律性睡眠障礙
- 62.一位50歲男性高血壓肥胖病患 (身體質量指數BMI 29.5) 因睡眠時打鼾及白天精神不好接受睡眠檢查，結果顯示呼吸障礙指數 (apnea-hypopnea index · AHI) 為每小時64次，下列敘述何者錯誤？
- A.診斷為重度阻塞性睡眠呼吸中止症

- B. 應建議減重並在睡眠時使用正壓呼吸器治療
- C. 開始使用正壓呼吸器治療後應持續記錄血壓，必要時需調整降血壓藥物劑量
- D. 優先建議病人接受扁桃腺切除手術

63. 下列有關胃食道逆流和睡眠的描述，何者錯誤？

- A. 胃食道逆流常會造成睡眠中斷進而影響白天的功能
- B. 連續性氣道陽壓治療 (CPAP) 無法改善睡眠時之胃食道逆流事件
- C. 夜間平躺時所發生的胃食道逆流比白天直立時發生之胃食道逆流所需之緩解時間較長
- D. 胃食道逆流會增加睡眠呼吸障礙的機會

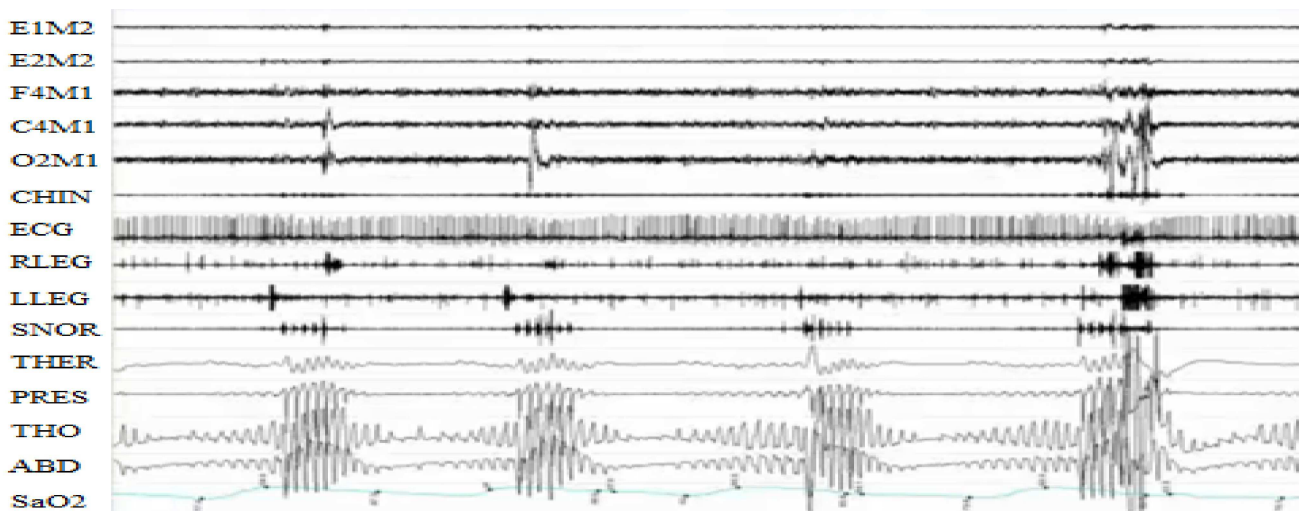
64. 研究顯示，睡眠呼吸中止症患者相較於正常人，其上呼吸道組織的體積比較肥厚，進而造成上呼吸道管徑的狹窄。目前被證實與呼吸中止有關的肥厚軟組織，下列何者錯誤？

- A. 舌頭
- B. 後咽壁
- C. 咽喉旁脂肪墊 (fat pads)
- D. 軟顎

65. 根據國際睡眠疾病分類第三版 (ICSD-3) 的定義，下列那一種疾病不屬於睡眠呼吸障礙？

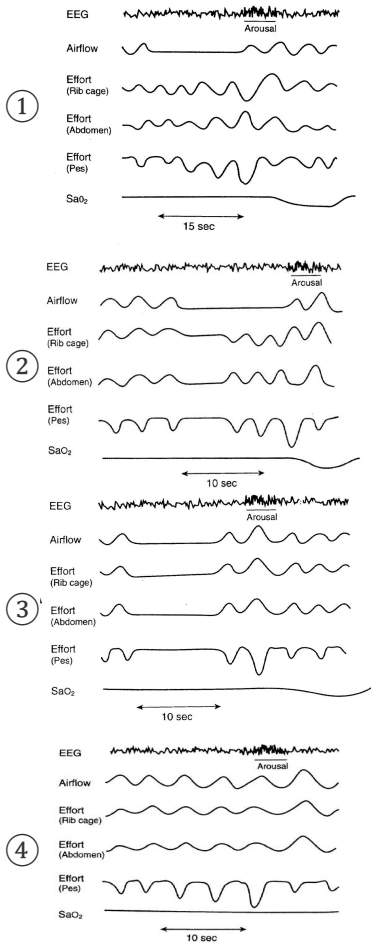
- A. 阻塞性睡眠呼吸中止症
- B. 猝睡症
- C. 因止痛藥效導致睡眠中換氣不足
- D. 肥胖通氣不足症候群 (obesity-hypoventilation syndrome)

66. 下圖3分鐘睡眠紀錄所顯示之呼吸事件為何者？(圖中頻道由上往下依序為E1-M2, E2-M2: 眼動圖; F4-M1, C4-M1, O2-M1: 腦電圖; CHIN: 頰下肌電圖; ECG: 心電圖; RLEG, LLEG: 前脛骨肌電圖; SNOR: 鼾聲; THER: 口鼻溫度呼吸氣流; PRES: 鼻腔壓力呼吸氣流; THO: 胸部呼吸動作; ABD: 腹部呼吸動作; SaO₂: 血氧飽和度)



- A. 中樞型呼吸中止
- B. 阻塞型呼吸中止
- C. 混合型呼吸中止
- D. 陳氏呼吸

67. 關於下列圖形的判讀，何者正確？(Pes: esophageal pressure)



- A. ① mixed apnea
- B. ② central apnea
- C. ③ obstructive apnea
- D. ④ respiratory effort-related arousal

68. 小於5歲兒童氣喘控制 (asthma control) , 症狀評估的標準 , 不包括下列何者 ?

- A. 白天咳嗽持續幾分鐘 , 一天大於一次
- B. 任何活動受氣喘限制
- C. 一星期需使用一次以上症狀緩解藥物 (reliever)
- D. 任何因氣喘導致之夜晚咳嗽或夜晚醒來

69. 嬰兒呼吸每分鐘次數快於多少以上 , 不應該直接由口餵食 ?

- A. 30
- B. 40
- C. 50
- D. 60

70. 關於胎便吸入症候群的病程表現與發生頻率 , 下列敘述何者錯誤 ?

- A. 羊水中有胎便會有約4% ~ 10%發生胎便吸入症候群
- B. 約30%需要呼吸支持
- C. 約50%會產生氣漏 (air leak)
- D. 死亡率約5% ~ 10%

71.關於脊髓肌肉萎縮症 (spinal muscular atrophy, SMA) 的描述,下列敘述何者錯誤?

- A.屬於體染色體隱性遺傳
- B.與染色體第10對有關
- C.第一型是急性嬰兒型,常在出生6個月內發病,會有餵食困難、咳嗽力氣弱等問題
- D.第二型是慢性兒童型,預後變化大,最後常需要使用輪椅

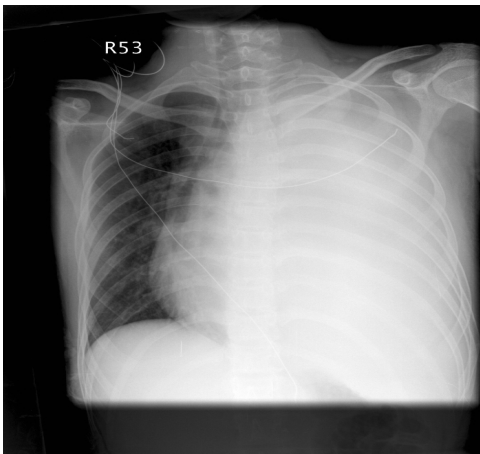
72.關於新生兒持續性肺高壓症 (persistent pulmonary hypertension of the newborn, PPHN),下列敘述何者錯誤?

- A.正常胎兒轉成新生兒循環的過程有問題
- B.肺部血管阻力升高
- C.產生由左至右的分流
- D.疾病早期之胸部X光常無異常發現

73.關於漏斗胸,下列敘述何者錯誤?

- A.為肋骨軟骨端的變形
- B.發生率為女性較高
- C.可能有脊椎側彎
- D.可能有運動不耐或心律不整

74.一個13歲的小男生來急診,主訴咳嗽和呼吸喘1星期,胸部X光如下圖所示,下列敘述何者錯誤?



- A.可能是有左側大量胸水造成呼吸窘迫
- B.可能是左胸腔腫瘤造成呼吸窘迫
- C.可用胸腔超音波檢查並分辨左側胸腔的狀況
- D.可能是左支氣管塞住導致左肺全塌陷

75.關於新生兒氧氣治療之敘述,下列何者錯誤?

- A.新生兒正在成長中,肺對氧氣毒性 (oxygen toxicity) 問題比成人更敏感
- B.原發性新生兒肺動脈高壓症 (primary pulmonary hypertension of the newborn) 應避免低血氧症造成之肺動脈受損
- C.早產兒長期高濃度氧氣治療,會增加早產兒視網膜病變的發生
- D.用在開放性動脈導管的先天性心臟病新生兒身上,會讓情況改善

76.使用定量吸入器 (MDI) 形式的吸入型氣喘藥物時,幾歲以下的孩子較應考慮需使用面罩 (face mask)?

- A.4

- B.6
- C.8
- D.10

77. 為減少口腔念珠菌感染與聲音沙啞，下列那些吸入型藥物使用後需要漱口？①albuterol

②beclomethasone ③ipratropium bromide ④fluticasone/salmeterol ⑤umeclidinium/vilanterol

- A. ①②③⑤
- B. ③④⑤
- C. ②④
- D. ②④⑤

78. 使用含類固醇加壓計量吸入器 (pMDI) 會產生下列何種副作用？①鵝口瘡 (oral thrush) ②發聲困難

(dysphonia) ③庫欣氏症候群 (Cushing syndrome)

- A. 僅①②
- B. 僅①③
- C. 僅②③
- D. ①②③

79. 關於小容量噴霧器 (small-volume jet nebulizer , SVN) 來輸送霧氣 (aerosol) 藥物，下列何者錯誤？

- A. 緩慢吸氣能增加SVN藥物沉積
- B. 病人深呼吸合併閉氣可以增加SVN藥物沉積
- C. 使用吸口 (mouth piece) 或面罩 (mask) 效果相當
- D. 使用連續性噴霧 (nebulization) 會造成藥物的浪費

80. 下列何者為肺動脈高壓病人強調氧氣治療的主要原因？

- A. 因肺動脈高壓容易產生肺水腫，肺部氣體交換功能障礙
- B. 因缺氧容易造成肺血管的擴張，肺循環血量增多，使肺動脈高壓惡化
- C. 因缺氧容易造成肺血管的收縮，使肺動脈高壓惡化
- D. 因容易產生左心衰竭，氧氣治療有助於維持心臟功能