

111年第二次專技高考醫師第一階段考試、牙醫師藥師考試分階段考試、醫事檢驗師、醫事放射師、物理治療師考試、111年專技高考職能治療師、呼吸治療師、獸醫師、助產師、心理師考試

代 號：3312

類科名稱：職能治療師

科目名稱：生理障礙職能治療學

考試時間：1小時

座號：_____

※注意：本試題禁止使用電子計算器

※本試題為單一選擇題，請選出一個正確或最適當答案。

1.有關「關節保護原則」，下列敘述何者錯誤？

- A.以「推、拉」等方式取代「提」重物
- B.以坐在板凳上或使用長柄工具取代跪在草地上執行園藝活動
- C.以背部肌群取代下肢肌群以提取重物
- D.避免彎腰和扭轉等動作

2.當患者接受後外側手術方式（posterolateral approach）的髖關節置換手術，下列那些動作是術後髖關節動作之禁忌？①過度前屈 ②過度伸直 ③內收 ④外展 ⑤內轉

- A.①③⑤
- B.②④⑤
- C.①③④
- D.①④⑤

3.職能治療師與個案建立關係時，下列何者為最佳理念？

- A.體認相同診斷的個案，失能狀況都類似，無需考慮個別差異
- B.必須積極展現權威性、展現權力與知識，使個案儘快信服
- C.為主導服務者、個案為被動的服務接受者
- D.視個案為有目標、興趣、價值觀與動機的行動者

4.一位腦中風個案，患側上肢動作狀態為布朗斯壯第二期（Brunnstrom stage II），下列那一種治療手法最符合玻巴斯（Bobath）神經發展治療理論原則？

- A.儘早學會用健側手吃飯，儘量不要使用患側
- B.請個案做健側肩膀屈曲90度的動作，給予健側手阻力時，同時請個案盡力抬高患側手
- C.個案用健側手刷牙時，患側手肘可伸直承重（weight bearing）於洗臉台之環狀扶手
- D.避免個案患側手接受任何感覺刺激

5.有關病歷紀錄格式與個案隱私，下列敘述何者最正確？

- A.在結案報告中，建議包含problem、program、progress、plan等部分

- B.病歷紀錄之撰寫需包含目前個案功能狀態
- C.建議同一單位的使用者共用一個相同的帳號及密碼登入電子病歷
- D.實習結束後，自我保留的個案紙本評估報告應立即丟入一般垃圾桶銷毀
- 6.依據美國職能治療學會建議病歷紀錄之要點，下列那些敘述正確？①病歷要寫上個案姓名與日期 ②病歷修改時請使用修正帶直接塗掉，再寫上正確的內容 ③病歷的存放及銷毀需符合機構或法律上的規定 ④病歷上的專業名詞都不要使用縮寫
- A.僅①③
- B.僅②④
- C.①③④
- D.①②③
- 7.有關傳統神經生理動作理論與近代任務相關動作理論的敘述，下列何者正確？
- A.前者：主張動作控制的發展為近端到遠端；後者：強調近端與遠端肢體動作控制為平行互動
- B.前者：主張高肌肉張力為正性缺失（positive impairment）之一；後者：強調高肌肉張力為正常動作的主要障礙
- C.前者：主張協同動作（synergy pattern）為受限於環境與個人因素的代償結果；後者：強調協同動作（synergy pattern）為中樞神經受損的直接結果
- D.前者：主張應給個案多樣的環境與練習機會；後者：強調肌張力正常化
- 8.一名個案的病歷上記載，「採用標準Fowler's position，減少呼吸窘迫」。請問標準的Fowler's position為下列那一種姿勢？
- A.平躺，床尾抬升30度
- B.平躺，床尾抬升60度
- C.採坐臥式，將床頭抬高約90度
- D.採坐臥式，將床頭抬高約45~60度
- 9.職能治療師讓中風個案張力過高的手指及手腕，穿戴功能性副木（functional splint）。這種治療方法最可能依據路得（Rood）動作理論中的何種原則？
- A.輕觸覺（light touch）
- B.關節擠壓（joint approximation）
- C.持續牽拉（prolonged stretch）
- D.重度關節擠壓（heavy joint compression）
- 10.有關執行系統性職能治療實務模式（Systematic Occupational Therapy Practice Model）的步驟，下列何者錯誤？
- A.確認與釐清問題

- B.了解需求
 - C.評析研究證據
 - D.反思式的介入與評估成效
11. 一名輕度失智症個案，經常忘了把車鑰匙放家中何處。職能治療師教導個案在鞋櫃上方放置一紅色掛勾與提示標語，每次回到家後，就把車鑰匙放在掛鉤上。治療師並沒有期望個案將此方法用於其他環境。請問此種教導內容，最符合下列學習理論中的那一項？
- A.任務特定技巧 (task-specific skills)
 - B.一般原則 (general strategy)
 - C.後設認知 (metacognition)
 - D.心像練習 (mental practice)
12. 職能治療師依據職能功能模式 (Occupational Functioning Model) 協助個案恢復其原本病前準備餐點的技能，若對應於世界衛生組織的國際功能、失能與健康分類 (ICF)，應為下列何者？
- A.身體結構與功能
 - B.活動
 - C.參與度
 - D.情境因子
13. 下列那個肩關節活動度的主要測量方式，量角器軸心是對準於肩峰突 (acromion process) 下方一英吋，位於盂肱關節 (glenohumeral joint) 外側的地方？
- A.外展 (shoulder abduction)
 - B.伸展 (shoulder extension)
 - C.外旋 (shoulder external rotation)
 - D.水平外展 (shoulder horizontal abduction)
14. 使用捲尺測量胸腰椎 (thoracic and lumbar spine) 彎曲時，請個案上半身往前彎，手朝向地板的方向靠近，此時職能治療師應將捲尺放在個案身體的那兩點進行施測？
- A.頸椎第七節 (C7)、薦椎第一節 (S1)
 - B.頸椎第二節 (C2)、薦椎第四節 (S4)
 - C.胸椎第三節 (T3)、髂後上棘 (posterior superior iliac spine)
 - D.胸椎第三節 (T3)、薦椎第四節 (S4)
15. 有關老化之感覺功能變化，下列敘述何者正確？
- A.無法迅速對光線明暗的改變做適應，因此應採用低對比的配色
 - B.味覺敏感度下降，唾液分泌減少，造成味覺閾值增加

- C.老年性聽力損傷（presbycusis），是因為中耳纖毛細胞受損
- D.眼睛視網膜逐漸混濁，形成白內障，造成視力障礙
- 16.腓腸肌（gastrocnemius）在下列何種姿勢時，最容易進行觸診（palpation）？
- A.坐姿之下踢腿（將膝蓋伸直）
- B.翹腳（一腳跨過另一腳呈交叉）
- C.足部蹠屈
- D.坐姿體前彎
- 17.臨床上施行髖關節內轉（hip internal rotation）的肌力測試時，應請個案在坐姿之下，小腿往那個方向移動？
- A.冠狀平面（frontal plane），外側
- B.冠狀平面（frontal plane），內側
- C.矢狀平面（sagittal plane），前方
- D.矢狀平面（sagittal plane），後方
- 18.為了提高徒手肌力測試的信度，職能治療師可以採用那些作法？①提供一個舒適不容易分心的環境 ②避免反覆多次的施測 ③建議評估肌力之前，先評估個案的關節活動度 ④治療師講話可以大聲一點，以激發個案的肌肉最大收縮量
- A.僅③④
- B.僅①②
- C.僅①②③
- D.①②③④
- 19.前臂在中立姿勢（neutral position）下使用測力計為個案進行指側抓握（lateral pinch）及指腹抓握（palmar pinch）的指力測量時，此時應將測力計分別如何擺放較為合適？
- A.水平、垂直
- B.垂直、水平
- C.皆為水平
- D.皆為垂直
- 20.根據吞嚥障礙飲食（dysphagia diets）指引對食物材質的分級，一般而言，給予吞嚥障礙個案之食物材質建議順序為何？①布丁 ②麵包 ③煮熟的軟蔬菜 ④牛奶
- A.①③②④
- B.②④①③
- C.③④②①
- D.④③②①

21. 正常吞嚥過程中，有關咽部階段（pharyngeal stage）之敘述，下列何者正確？
- A. 聲帶（vocal cords）打開，讓食物順利通過
 - B. 正常傳送時間為5秒
 - C. 喉部下降，會厭上升
 - D. 呼吸會短暫停止
22. 有關口腔及吞嚥問題介入建議之配對，下列何者正確？
- A. 口腔內部過度敏感（intraoral hypersensitivity）：提供系統性減敏感法，教導個案學會肌肉放鬆以控制進食時產生的焦慮
 - B. 吞嚥延遲（delayed swallow）：以冰棉棒輕輕的接觸病患口腔兩側後咽弓（posterior faucial arches）
 - C. 喉部上提不足（reduced laryngeal elevation）：建議個案練習上聲門吞嚥法（supraglottic swallow）
 - D. 喉部閉合不全（reduced laryngeal closure）：薛克氏運動（Shaker exercise）可改善喉部閉合不全
23. 有關視覺治療（vision therapy）之介入項目，下列何者錯誤？
- A. Base in and base out stereograms
 - B. Pencil push ups
 - C. Brock string exercises
 - D. Confrontation exercises
24. 執行brock string exercise時，將紅黃綠3顆珠子依序串在線上（綠珠最靠近鼻尖），下列敘述何者錯誤？
- A. 綠珠移至距離鼻尖60公分處
 - B. 要求個案注視綠珠時，應可見2個紅珠、2個黃珠、1個綠珠
 - C. 要求個案注視紅珠時，應可見1個紅珠、2個黃珠、2個綠珠
 - D. 用以訓練聚焦不足問題
25. 感覺測驗工具之Disk-Criminator主要用來評估個案的下列何者？
- A. 兩點辨識
 - B. 碰觸閾值
 - C. 碰觸定位
 - D. 碰觸察覺
26. 對各種代償性吞嚥操作手法（compensatory swallowing maneuvers）之敘述，下列何者正確？
- A. 用力吞嚥法（effortful）可以幫助提高舌根（base of tongue）的作用
 - B. 孟德爾森吞嚥操作手法（Mendelsohn maneuver）可以在吞嚥前及吞嚥時關閉聲帶，避免食物進入喉部
 - C. 上聲門吞嚥法（supraglottic swallow）可以增加喉部上抬程度與時間
 - D. 超上聲門吞嚥法（super-supraglottic swallow）可以用來提升咽部期的吞嚥力量

27. 下列那些項目屬動態認知評估的特質？①目的在找出個案的認知損傷程度 ②可檢驗個案的學習潛力 ③測驗時可操弄人、環境及活動變項 ④測驗結果可協助治療師選擇介入方式
- A. ①②③
B. ①③④
C. ①②④
D. ②③④
28. 關於類風濕性關節炎引起的鵝頸指之敘述，下列何者正確？①近端指間關節（PIP joint）過度伸展 ②遠端指間關節（DIP joint）無法完全伸直 ③以手指副木限制近端指間關節（PIP joint）過度伸展，但允許執行手指彎屈動作 ④以掌側手指副木固定近端指間關節（PIP joint）與遠端指間關節（DIP joint）在伸直0度
- A. 僅②④
B. 僅①③
C. 僅①②③
D. ①②③④
29. 製作副木時，必須考量正常的手部生物力學。製作動態手指屈曲副木時，手指尖應朝向下下列那個解剖位置？
- A. 頭狀骨（capitate bone）
B. 舟狀骨（scaphoid bone）
C. 斜方骨（trapezium bone）
D. 月狀骨（lunate bone）
30. 針對守球員大拇指（gamekeeper's thumb）第三級（Grade III）損傷，下列術後保護性裝具之敘述，何者正確？
- A. 限制手腕及大拇指裝具（wrist and thumb MCP restriction orthosis），並且拇指掌指關節應往尺側偏移（ulnar deviation）
B. 限制大拇指裝具（thumb MCP restriction orthosis），並且拇指掌指關節應往尺側偏移（ulnar deviation）
C. 限制手腕及大拇指裝具（wrist and thumb MCP restriction orthosis），並且拇指掌指關節應往橈側偏移（radial deviation）
D. 限制大拇指裝具（thumb MCP restriction orthosis），並且拇指掌指關節應往橈側偏移（radial deviation）
31. 下列對於蠟療的敘述，何者錯誤？
- A. 屬於淺層熱療手法之一
B. 蠟療箱的溫度應設定在攝氏49~54度的範圍，才有達到熱敷的效果
C. 蠟療過程中，治療師應同時幫患者進行主動協助（active-assistive）關節活動，以期達到最大療效
D. 患者有開放性傷口的部位不適合接受蠟療
32. 若患者肘關節伸展攣縮30度，職能治療師藉由反覆重塑副木，緩慢且漸進地增加患者肘關節活動範圍作為治

療策略之一。關於此副木之歸類敘述，下列何者正確？

- A.固定式副木 (immobilization splint)
- B.連續性靜態副木 (serial static splint)
- C.靜態漸進式副木 (static progressive splint)
- D.動態副木 (dynamic splint)

33.關於幼年特發性關節炎 (juvenile idiopathic arthritis) 之副木介入，下列敘述何者正確？

- A.目的在維持正常關節功能，避免變形
- B.活動型副木 (mobilization orthoses) 可用於發炎期並減少疼痛
- C.固定型副木 (immobilization orthoses) 可協助改善關節功能
- D.可利用抗鵝頸式副木 (anti-swan neck orthoses) 減少掌指關節的過度伸展 (hyperextension)

34.下列有關動態副木 (dynamic splint) 之敘述，何者正確？

- A.不適用於術後疤痕增生期 (proliferation phase of scar formation) 使用
- B.適用於矯正固定型關節攣縮 (fixed joint contracture)
- C.彈性元素的拉力應介於100~300公克，以避免該部位組織缺血 (ischemia)
- D.可提供發炎的關節休息

35.有關電子義肢 (myoelectric prosthesis) 的敘述，下列何者最不適當？

- A.在高舉過頭姿態下無法使用
- B.可以不用穿戴肩帶 (harness) 下使用
- C.需要定期的維修保養
- D.電子手開合反應較慢

36.教導肘上截肢的個案做出下面那些動作是可以達到鬆開或鎖住義肢手肘關節之功效？①肩胛下壓

②肩胛上提 ③肩關節伸直 ④肩關節彎屈 ⑤肩關節外展 ⑥肩關節內收

- A.①③⑤
- B.②④⑥
- C.①④⑤
- D.②③⑥

37.下列何者不是電子擴大及替代性溝通輔具 (augmentative and alternative communications devices) 所具備的要素？

- A.使用者控制系統 (user control system)
- B.訊息翻譯系統 (message translation system)
- C.訊息組成系統 (message composition system)

D.訊息傳輸系統 (message transmission system)

38.為增加輪椅的穩定性，防止輪椅後翻意外，下列那一個調整做法最不適當？

A.加裝防後傾桿

B.增加後輪外傾角 (camber)

C.調低椅面高度

D.調整後輪軸心 (axle) 往前移動

39.有關輪椅座寬的評估與考量，下列那些敘述最恰當？①測量兩邊髖關節或大腿外側之水平距離，再加2英吋 ②測量沿著兩邊大腿外側之表面距離，再加3英吋 ③在不妨礙坐姿舒適及容易再擺位的前提下，座寬是可以比標準測量結果的尺寸再小一點，以便輪椅使用者移動及推進 ④依輪椅使用者坐著時臀部最寬的距離，再減2英吋

A.①②

B.①③

C.②④

D.③④

40.在居家環境改造評估中，相較於其他領域的專業，職能治療師最獨特之處是會透過下列那一個關係來仔細分析環境對職能的影響？

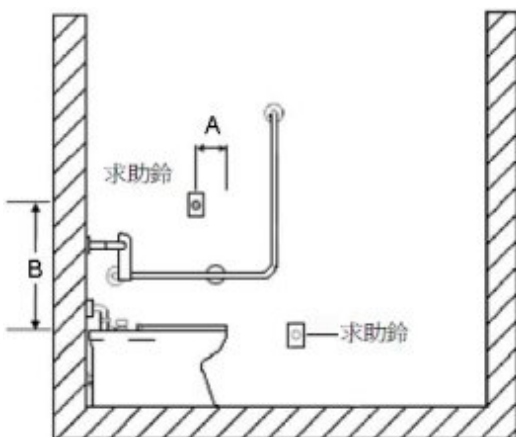
A.人-環境-職能 (Person-Environment-Occupation)

B.人類職能模式 (Model of Human Occupation)

C.人類活動輔助科技 (Human Activity Assistive Technology, HAAT)

D.加拿大職能表現模式 (Canadian Model of Occupational Performance)

41.依內政部營建署建築物無障礙設施設計規範，無障礙廁所盥洗室內應設置兩處緊急求助鈴。如圖所示，其中一處應在距離馬桶前緣往後A公分，與馬桶座位上B公分。其中A、B的距離分別應為多少公分？



A.5 ; 50

B.15 ; 60

C.25 ; 70

- 42.關於職能治療師對個案進行睡眠衛教（sleep hygiene）的做法，下列何者錯誤？
- A.發展規律的睡眠，如有需要可使用鬧鐘
 - B.建立睡前放鬆的常規
 - C.佈置安靜的睡眠環境或使用「白躁音（white noise）」促進睡眠
 - D.建議個案睡前飲酒以幫助睡眠
- 43.關於年齡、文化、性別於休閒功能之影響，下列何者錯誤？
- A.成功老化的人較能維持相同的喜好、生活型態與活動
 - B.不同年齡層所選擇的休閒活動會有所不同
 - C.相較於青壯年期，老年期（65歲以上）參與休閒活動的時間將隨之減少
 - D.更年期階段中，休閒活動可給予女性熟悉感、安全感及發展新興興趣的機會
- 44.關於社區移行及駕駛的原則與評估的相關敘述，下列何者正確？
- A.分析認知、視覺、動作等功能及活動的需求，以評估是否可自行駕駛
 - B.須辨別社區移行中的障礙及安全問題，而非著重分析環境與情境的因素
 - C.駕駛不屬於職能治療實務架構（OTPF）更新版中涵蓋的範疇
 - D.如果評估結果為不適合再駕駛，個案無需選擇其他社區移行的方式
- 45.有關職能治療師在協助個案轉位之敘述，下列何者錯誤？
- A.須先瞭解個案的狀態，尤其是生理、認知、知覺和行為的能力與限制
 - B.瞭解自身如何使用正確的移動與抬舉技巧
 - C.瞭解基本身體力學的原理
 - D.瞭解個案本身的能力和限制為何，而不在於個案是否可清楚溝通
- 46.關於職能治療評量工具概念的敘述，下列何者正確？
- A.標準化評估工具的選擇主要考慮工具是否具有信度即可，而無須考慮其是否具有效度或反應性
 - B.加拿大職能表現評量（COPM）要能用來反映出臨床個案在復健前後有無改變，則須考量是否具有信度、效度，而非反應性
 - C.加拿大職能表現評量（COPM）乃結構化訪談，用以了解個案的表現及滿意度
 - D.職能表現史會談-II（OPHI-II）乃半結構化訪談，能夠了解個案生活史及失能造成的影響
- 47.對於健側能夠部分承重，但無法維持直立站姿的腦中風偏癱個案，較適合使用下列何種轉位方法？
- A.彎曲樞軸轉位法（bent pivot transfer）
 - B.站立樞軸轉位法（stand pivot transfer）
 - C.下壓式轉位法（depression transfer）

D.撐起式側向轉位法（push-up transfer）

48.有關職能治療師對日常生活訓練的處理策略或技巧，下列敘述何者正確？

A.以個案為中心的介入（client-centered approach），意指治療過程中儘可能避免家屬或看護之介入，以避免治療干擾的產生

B.由下而上的介入（bottom-up approach），是一優先著重於評估全面性職能表現的介入方式

C.口頭指示合併示範的教導方式，對語言接收功能不佳之個案可能有幫助

D.由上而下的介入（top-down approach），是強調治療個案的基本能力或某一特殊功能的介入方式

49.協助下背痛個案找尋其脊椎的「中立姿勢」（neutral spine），是職能治療師日常活動介入的關鍵，下列何者為此「中立姿勢」之定義？

A.指沒有出現脊椎側彎的情形

B.指沒有出現脊椎前彎或後彎的情形

C.指解剖學上人類出生時，最自然的脊椎姿勢

D.指個案沒有出現疼痛，脊椎處於最舒適的姿勢

50.骨折後在臨床癒合（clinical union）之前，最不適合執行下列何種關節活動度（ROM）運動？

A.經控制的主動ROM運動

B.經控制的被動ROM運動

C.配合牽拉之被動ROM運動

D.骨折部位之等長肌肉收縮運動

51.有關心臟疾病患者之介入原則，下列何者正確？

A.開心手術個案在4週內，禁止做超過10磅以上重量之抬舉及推拉等動作，之後即可逐漸嘗試

B.心肌梗塞個案之心肌損傷需大約2~4週復原，故此期間只能從事2~4 METs的活動

C.靜止休息時心跳速率達90下，就需要禁止從事運動

D.收縮壓在運動時達140 mm Hg，就需要停止活動

52.有關福爾克曼氏缺血（Volkmann's ischemia）之敘述，下列何者正確？

A.為肩關節骨折時易發生的現象

B.肱動脈被骨頭壓迫，前臂骨筋膜室內壓力急劇增高，肌肉內的血液供應中斷

C.症狀表現為骨折處出現紅腫熱痛之反應

D.此為慢性進行性症狀，不需緊急處置

53.關於神經退化性疾病之職能治療介入原則，下列何者最為適切？

A.幫助病人持續工作並非重要的介入方向，職能治療師應專注於協助病人申請補助

B.可教導病人使用智慧型手機提醒重要約會

- C.病人容易疲倦所以不應該訓練肌力
- D.病人所有想完成之治療目標不應有先後順序之別
- 54.一名脊髓損傷層級T5的病人在進行職能治療時，突然出現劇烈頭痛、大量出汗、皮膚發紅、視線模糊、呼吸困難等情況，他最可能是發生以下何種症狀？
- A.自主神經反射失調（autonomic dysreflexia）
- B.急性肺炎
- C.深層靜脈血栓（deep vein thrombosis）
- D.異位性骨化（heterotopic ossification）
- 55.下列各層級的脊髓完全損傷病人與其預期功能（expected functional outcome）之配對何者最正確？
- A.C3：可使用移動式上肢支撐架（mobile arm support）獨立進食
- B.C4：可獨立使用浴椅清洗自己的上半身
- C.C5：須部分協助及穿戴長對掌副木（long opponens splint）才能盥洗
- D.C6：可獨立穿褲，不須輔具
- 56.有關手部神經損傷後依據Dellon所主張之感覺再教育（sensory reeducation），下列敘述何者錯誤？
- A.適用於神經接合（nerve repair）的病人
- B.利用針刺痛感覺（pinprick test）的有無，作為早期（early phase）與後期（late phase）感覺再教育的分界
- C.以動觸覺及定觸覺（moving touch & constant touch）感知作為早期感覺再教育的刺激
- D.要先從定位感覺（localization of touch）訓練，再訓練物品之觸辨
- 57.關於HIV（human immunodeficiency virus）之醫療處置相關知識，下列何者正確？
- A.開刀為目前最好的治療方式
- B.在孕期可使用zidovudine病毒抑制劑降低HIV陽性母親傳染給胎兒之機率
- C.長期使用高效能抗愛滋病毒治療法（highly active antiretroviral therapy）副作用很低
- D.愛滋病病人在感染前的健康狀況並不影響用藥及預後
- 58.有關腦中風個案的臥床擺位姿勢，下列何者錯誤？
- A.當平躺時，軀幹伸直，頭頸部應儘量墊高並轉向健側
- B.當側躺在健側時，患側手臂前伸並放置枕頭上
- C.當側躺在患側時，健側下肢可屈曲擺放在枕頭上
- D.當平躺時，患側大腿下可用枕頭支撐
- 59.外傷性腦傷所引起的次級損傷不包含下列何者？
- A.顱內壓降低
- B.癲癇

- C.呼吸循環異常
- D.腦部供氧減少
- 60.職能治療師為記憶力嚴重缺損之腦傷個案擬定治療計畫時，常使用那種策略？
- A.視覺想像
- B.反覆演練
- C.運用記事簿
- D.語意闡述
- 61.有關手指關節內骨折（intraarticular fracture）的描述，下列何者錯誤？
- A.其預後比一般骨幹（shaft）骨折差
- B.關節面及軟骨受損，容易造成活動疼痛及僵硬（stiffness）
- C.早期配戴動態牽引式副木（dynamic traction splint）及運動，可以改善功能恢復
- D.應儘早給與熱療避免僵硬及疼痛
- 62.依據美國風濕病學會診斷標準，下列何項不是類風濕性關節炎的診斷條件？
- A.至少有手指關節的腫脹發炎
- B.手部關節嚴重變形
- C.晨起僵硬至少一小時
- D.骨突處有節結（nodules）
- 63.類風濕性關節炎個案的手部背側囊（dorsal capsule）及伸指肌腱中央束（central slip）處之滑膜發炎，因而拉長、弱化並破壞了伸指肌腱的伸展機制，此導致下列何項手部變形？
- A.鈕釦指（boutonniere deformity）
- B.鵝頸指（swan neck deformity）
- C.槌狀指（mallet finger）
- D.垂手（drop hand）
- 64.全腕關節置換術後患者之患肢承重達何種程度時，即可考慮訓練患者採站姿，並配合使用拐杖來執行日常生活活動？
- A.完全承重
- B.50%部分承重
- C.30%部分承重
- D.10%觸地承重
- 65.腦中風病患發病30天內，最常致死的原因為何？
- A.尿道感染

- B.肺炎
- C.肺血栓
- D.癲癇

66.下列何者不是肌萎縮性側索硬化症（amyotrophic lateral sclerosis）的主要特徵？

- A.具上運動神經元退化性症狀
- B.具下運動神經元退化性症狀
- C.吞嚥困難
- D.大、小便控制功能障礙

67.有關手部受傷後可能出現的內在肌緊繃（intrinsic tightness）現象及處理策略，下列敘述何者正確？

- A.掌指關節屈曲時，相較於伸展時，指間關節的被動伸展關節活動度變小
- B.指間關節保持屈曲時，較容易伸展掌指關節
- C.掌指關節在伸展時，相較於屈曲時，指間關節的被動伸展關節活動度變大
- D.可使用副木將掌指關節固定於一完全伸展之姿勢，並鼓勵指間關節多活動

68.Fugl-Meyer Motor Assessment適用於那一類病患的功能測試？

- A.腦中風病人平衡功能
- B.脊髓損傷動作功能
- C.腦性麻痺感覺功能
- D.下肢骨折動作功能

69.測試病患手指的位置覺（proprioception）和動作覺（kinesthesia），職能治療師應使用何種方式移動手指關節？

- A.以鉛筆的橡皮頭推動
- B.以食指和拇指握住手指兩側移動
- C.以食指推動指尖
- D.要求受測病患自行移動手指

70.中樞神經系統損傷者的感覺再教育，主要依據下列何種概念？

- A.腦神經重塑
- B.感覺神經再生
- C.減敏感
- D.代償策略的建立

71.手指伸展肌群（finger extensors）是所謂的雙關節肌群（two-joint muscles），在正常情形下，要測量手指伸展的活動度時，應將腕關節擺位於：

- A.完全屈曲 (full flexion)
- B.中立姿勢 (neutral position)
- C.完全伸展 (full extension)
- D.任何姿勢下均不影響
- 72.有關帕金森氏症 (Parkinson's disease) 的症狀，下列何者正確？①spasticity ②intention tremor
③bradykinesia ④postural instability ⑤festinating gait
- A.③④⑤
- B.②④⑤
- C.②③⑤
- D.①②③
- 73.對於有異常張力姿勢表現之意外性腦傷 (TBI) ，下列何種床上擺位姿勢最佳？
- A.俯臥
- B.仰躺
- C.側躺
- D.半坐躺姿
- 74.運用尺規測量法 (ruler measurement) 測量病患中指的主動關節活動度時，先要求病患主動彎曲右手中指達到最大屈曲角度後，再用尺規測量下列何處之最短距離？
- A.中指指尖到手腕
- B.中指指尖到手掌
- C.中指指尖到拇指尖
- D.中指指尖到拇指掌指關節
- 75.若發生Volkman's ischemia時，下列那些組織受損最少？
- A.正中神經
- B.三頭肌 (triceps)
- C.橈側伸腕肌 (extensor carpi radialis)
- D.屈指深肌 (flexor digitorum profundus)
- 76.伸指肌腱依照解剖位置可以區分為7區，若第1、2區受傷會造成下列何者變形？
- A.鈕釦指 (boutonniere deformity)
- B.槌狀指 (mallet finger)
- C.扳機指 (trigger finger deformity)
- D.鵝頸指 (swan neck finger deformity)

77.有關肌腱炎（tendinitis）的敘述下列何者正確？

- A.網球肘（tennis elbow）發生於橈側屈腕肌（flexor carpi radialis）
- B.高爾夫球肘（Golfer's elbow）發生於橈側伸腕肌（extensor carpi radialis）
- C.媽媽手（De Quervain's tenosynovitis）發生於屈拇短肌（flexor pollicis brevis）
- D.扳機指（trigger finger）發生於屈指肌（digital flexor）

78.關於截肢病患，下列敘述何者錯誤？

- A.對單側截肢病患而言，應儘量鼓勵使用義肢，不宜教導單手代償技巧
- B.對雙側截肢病患而言，為促使日常生活獨立，應至少一側早期使用義肢（early postoperative prosthesis）
- C.平時應進行殘肢（residual limb）關節活動度及肌力訓練
- D.治療師可介紹截肢相似且使用義肢良好之病患，促使其對義肢有正確期許

79.關於幻肢覺或幻肢痛的敘述，下列何者錯誤？

- A.多碰觸、拍打殘肢以減敏感
- B.儘早多使用殘肢或穿戴義肢
- C.疼痛時採等張（isotonic）收縮運動較適合
- D.超音波治療可協助減痛

80.依照九倍定律（rules of nines）計算燒燙傷面積，當病患雙上肢和軀幹的正面和背面都受到燒燙傷，其受傷面積約為多少%？

- A.36
- B.45
- C.54
- D.63