

108年第一次專門職業及技術人員高等考試醫師牙醫師藥師考試分階段考試、醫事檢驗師、醫事放射師、物理治療師、職能治療師、呼吸治療師、獸醫師考試

代 號：6312

類科名稱：職能治療師

科目名稱：職能治療技術學（包括職能治療之評估方法與技術、活動分析與應用、治療方法與技術）

考試時間：1小時

座號：_____

※本科目測驗試題為單一選擇題，請就各選項中選出一個正確或最適當的答案，複選作答者，該題不予計分！

※注意：本試題禁止使用電子計算器

- 下列何項是本體神經肌肉誘發術（PNF）中，上肢D1 extension的動作？
 - 肩胛外展
 - 肩內旋
 - 前臂旋後（supination）
 - 手腕屈曲
- 某工具採用自陳（self-report）的方式，請病患評價自我照顧、生產、休閒等三大職能領域所涵蓋活動的重要性，以及在每個職能領域中，病患所遭遇到的五個最大問題，下列那一種日常活動評估工具符合上述特性？
 - Canadian Occupational Performance Measure（COPM）
 - Functional Independence Measure（FIM）
 - Klein-Bell Activities of Daily Living Scale
 - Barthel Index
- 下列何者不是復健參考架構（Rehabilitative Frame of Reference）評估內容的重點？
 - 個案之設備和經濟的資源
 - 個案執行活動的處理策略（processing strategy）
 - 個案之學習潛能
 - 個案產生功能之物理和社會環境的特性
- 下列何者為評估手部關節活動度的工具？
 - 量角器（goniometer）
 - 握力器（dynamometer）
 - 指力器（pinchmeter）
 - 量筒（volumometer）
- 下列關於普度手功能測驗（Purdue Pegboard Test）的敘述，何者錯誤？
 - 單手置放包括慣用手與非慣用手
 - 雙手組合強調雙手交互操作
 - 雙手置放強調雙手同時取放
 - 每個分測驗的時間皆為30秒
- 下列何項本體神經肌肉誘發術（PNF）的技術，不屬於放鬆技術？
 - 節律性旋轉（rhythmic rotation）

- B.重複收縮 (repeated contraction)
- C.撐住-放鬆 (hold-relax)
- D.收縮-放鬆 (contract-relax)
- 7.下列那一種活動分析的敘述是以職能為中心 (occupation-based) ?
- A.王老先生中風後，就無法和未生病前一樣修整日式小盆栽
- B.慣用手的靈巧度變差使得王老先生不易操作剪刀
- C.提供改良式剪刀給王老先生可以協助他繼續修整日式小盆栽
- D.繼續職能治療亦可以增進其慣用手的靈巧度
- 8.職能治療師發現個案的實際能力或預後情形與其個人目標或家人的期望無法達成共識，此時職能治療師運用何種臨床推理？
- A.科學推理 (scientific reasoning)
- B.敘事推理 (narrative reasoning)
- C.實用推理 (pragmatic reasoning)
- D.倫理推理 (ethical reasoning)
- 9.以整體看待個人過去角色勝任情形和能力，並評估目前能力是否能勝任其日常生活活動，是屬於何種評估模式？
- A.由上而下 (top-down)
- B.由下而上 (bottom-up)
- C.自陳 (self-report)
- D.參考架構 (frame of reference)
- 10.進行精神病患的日常生活功能評估時，下列那一種評量方法最省時，評量內容較多又完整？
- A.審閱病歷
- B.提問式會談
- C.情境觀察法
- D.結構式問卷測驗
- 11.輔具科技 (assistive technology) 是由四個重要元素 (component) 彼此互動整合的一個系統，這些元素除人類 (human) 外，不包括下列那一個？
- A.情境 (context)
- B.輔具 (assistive technology)
- C.活動 (activity)
- D.經濟 (economy)
- 12.在上肢伸直協同動作 (extensor synergy) 中，前臂的動作為：
- A.旋前 (pronation)
- B.旋後 (supination)
- C.屈曲 (flexion)
- D.伸直 (extension)
- 13.根據美國精神學會的定義，下列那些為失智症患者常見的臨床症狀？①虛談症 (confabulation) ②失用症

(apraxia) ③失認症 (agnosia) ④失寫症 (agraphia)

A. ①②③

B. ①②④

C. ①③④

D. ②③④

14. 職能治療師進行一項臨床研究，針對同一組對象進行治療，並比較治療後注意力測驗的改變情形，應採取那一種統計方法來分析？

A. 獨立t-檢定

B. 成對t-檢定

C. 卡方檢定

D. 雙因子變異數分析

15. 有關下肢截肢之敘述，下列何者錯誤？

A. 膝上截肢 (above-knee amputation, AKA) 的擺位要預防髖屈曲 (hip flexion) 及外轉 (external rotation)

B. 膝下截肢 (below-knee amputation, BKA) 的擺位要預防膝屈曲 (knee flexion)

C. 下肢截肢後要等傷口完全癒合，才能開始套用暫時性義肢 (pylon) 做承重 (weight bearing) 訓練

D. 術後應儘早用彈性繃帶或束帶來纏裹殘肢，使能消除水腫，讓殘肢收縮塑形 (shrinking & shaping)

16. 前臂旋後 (supination) 動作所涉及的肌肉，主要由下列那一個層級的神經所支配？

A. C8-T1

B. C7-C8

C. C6-C7

D. C5-C6

17. 李先生在功能性能力評估 (functional capacity evaluation) 之抬舉測驗中，偶爾能將15公斤的重物從地上抬到腰高位置。根據評量結果，李先生至多可從事何種型態的工作？

A. 靜態型

B. 輕度負重型

C. 中度負重型

D. 重度負重型

18. 依據Brunnstrom stages，患者手部雖能作出hook grasp，但缺乏手指自主性伸展或釋放物體動作，其手功能屬於下列那一個恢復階段？

A. 第二階段

B. 第三階段

C. 第四階段

D. 第五階段

19. 評估幼兒園大班兒童精細動作功能，可採用下列何種測驗？

A. Purdue Peg Board Test

B. Fugl-Meyer Motor Assessment

C. O'connor Finger Dexterity Test

D.Box and Block Test

20. 評估18歲青少年動作控制能力，可採用下列何種標準化測驗？

- A. Bruininks-Oseretsky Test of Motor Proficiency (BOTMP) 第一版
- B. Bruininks-Oseretsky Test of Motor Proficiency (BOTMP) 第二版
- C. Movement Assessment Battery for Children (Movement ABC) 第一版
- D. Movement Assessment Battery for Children (Movement ABC) 第二版

21. 下列何種動作評量，包含平躺到側躺、平躺到床沿、坐姿到站姿、上臂功能、手部動作、進階手部活動與坐姿平衡？

- A. Carr與Shepherd的動作評量 (MAS)
- B. 感覺統合與動作運用評量 (SIPT)
- C. Rood的八種動作型態評量
- D. Trombly職能功能模式 (Occupational Functioning Model) 之評量

22. 下列何者不是具備良好「信度」的評量工具之特性？

- A. 評量項目具同質性 (homogeneity)
- B. 評量者間一致性高
- C. 專家意見支持其內容
- D. 兩次評量結果穩定

23. 腦傷病患在受測定向感 (orientation) 時，無法正確指出目前的地點、所在城市，則此病患在下列何種記憶可能也有問題？

- A. 事件記憶 (episodic memory)
- B. 語意記憶 (semantic memory)
- C. 程序記憶 (procedural memory)
- D. 知覺促發性記憶 (perceptual priming memory)

24. 下列何者不屬於人道主義 (humanistic approach) 或以個案為中心的團體介入之核心概念？

- A. 尊重
- B. 自我實現
- C. 防衛機轉
- D. 深度了解

25. 間接選擇 (indirect selection) 的控制介面輔具，最適合下列何種病患使用？

- A. 高位脊髓損傷
- B. 自閉症
- C. 半側偏癱
- D. 注意力缺陷過動症

26. 下列何者不是個別化教育方案 (Individualized Education Programs) 所應涵蓋的要素？

- A. 學生現階段的教育表現
- B. 全年的目標
- C. 特殊教育與相關服務

D.獎勵與處分方式

27.當團體治療的病人發現其他人也有與自己同樣的問題及痛苦，通常會感到比較寬慰，此現象符合下列何者？

A.普遍性 (universality)

B.利他主義 (altruism)

C.注入希望 (instillation of hope)

D.人際學習 (interpersonal learning)

28.下列何種團體的知識架構強調功能性訊息處理 (functional information processing) ？

A.艾倫的認知障礙團體

B.精神動力團體

C.感覺動作團體

D.人類職能團體

29.下列何種設計不符合通用設計的彈性原則 (flexible in use) ？

A.調整後，左、右手都可使用的剪刀

B.可以選擇使用手寫輸入、口語或鍵盤輸入的手機

C.可以調整的工作檯，如：可調整的治療床或病床

D.放在洗澡盆 (bath tub) 上的板子 (bath bench)

30.個案回家時，不經思考下將汽車鑰匙掛在牆上常用掛勾上，此屬於下列何種表現形式？

A.自我覺知

B.習慣

C.問題解決

D.類化

31.下列對人類職能模式 (The Model of Human Occupation, MOHO) 的敘述，何者錯誤？

A.紙筆測驗是主要的評估方式之一

B.考量外在環境因素

C.以個案為中心的治療模式

D.以職能為基礎的治療模式

32.小明是一位接受早療評估的4歲男孩，下列何種評估工具可測量其工具性日常生活活動 (IADL) 能力？

A.Pediatric Evaluation of Disability Inventory (PEDI)

B.Functional Independence Measure (FIM)

C.School Function Assessment (SFA)

D.Bruininks-Oseretsky Test of Motor Proficiency (BOTMP)

33.下列何種評估工具最適合作為測量基本日常生活活動 (BADL) 表現？

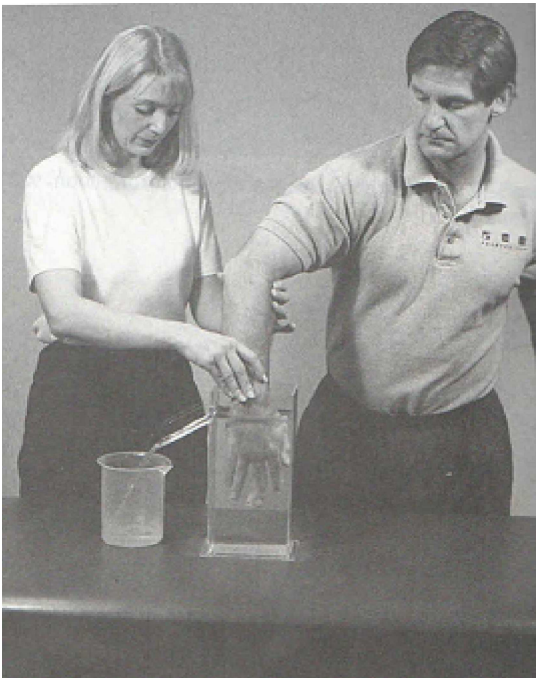
A.Canadian Occupational Performance Measure (COPM)

B.Functional Independence Measure (FIM)

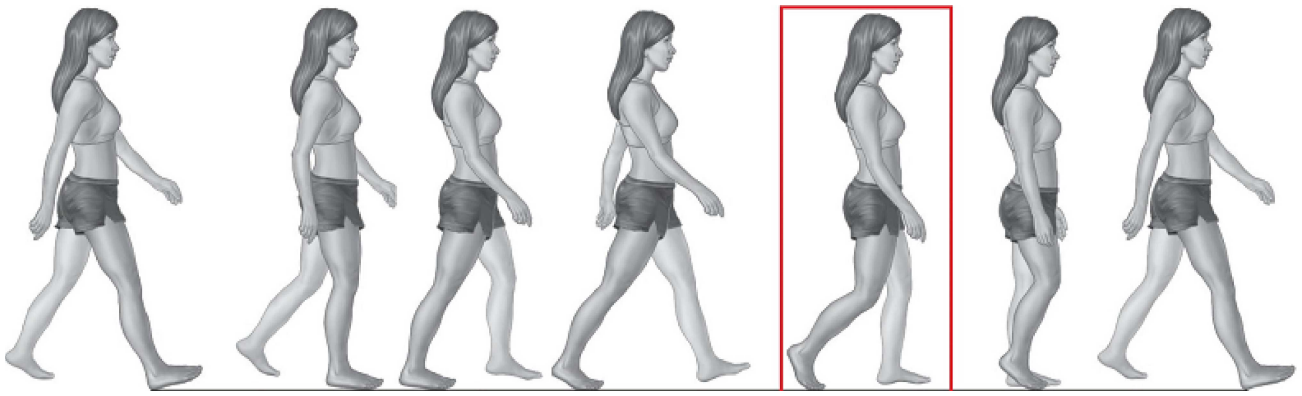
C.School Function Assessment (SFA)

D.Bruininks-Oseretsky Test of Motor Proficiency (BOTMP)

34.如圖所示，下列敘述何者錯誤？



- A. 目的在評量手部水腫情形
 B. 流入量杯的水變多代表個案有進步
 C. 此方法不適用於手部傷口未癒合之患者
 D. 此方法之標準誤差約為3 mL
35. 徒手肌力測試 (MMT) 時，下列那些因素可能是分級肌力參考的指標？①阻力 ②地心引力 ③主動關節活動度 ④疼痛
- A. 僅①④
 B. 僅①②
 C. 僅②③
 D. ①②③
36. 所謂的安全制動姿勢 (position of safe immobilization)，常將個案的手擺於掌指關節屈曲，指間關節伸展的位置，下列理由何者正確？
- A. 降低指間關節的側副韌帶 (collateral ligament) 縮短的危險
 B. 降低掌指關節的側副韌帶 (collateral ligament) 縮短的危險
 C. 降低屈指及伸指肌群萎縮的危險
 D. 降低手內在肌群縮短的危險
37. 個案剛開完髌關節手術，在進入浴缸的過程，下列何者錯誤？
- A. 站在浴缸旁，以開刀的腳靠近浴缸
 B. 將身體重量移到非開刀腳
 C. 開刀的腳跨入時，開刀腳可以髌關節屈曲100度、膝蓋屈曲80度跨入浴缸
 D. 開刀腳先跨入浴缸，非開刀腳再跨入，浴缸底部置放防滑墊
38. 如圖所示，下列有關步態週期的敘述，何者正確？



- A. 一個步態週期中右腳移動的距離稱為步幅長 (stride length)
- B. 圖片中僅出現一次雙腳支撐 (double-limb support)
- C. 站立期 (stance phase) 與擺動期 (swing phase) 時間比為4 : 6
- D. 圖片紅框處為週期中之左腳跟離地期 (heel off)

39. 如圖所示，下列敘述何者錯誤？



- A. 此種練習為鏡像治療 (mirror therapy)
- B. 此種治療也適用於下肢
- C. 以患側的本體感覺為主要之回饋
- D. 患者可以自行練習

40. 下列何者為Rood所提出之誘發性的本體感覺刺激 (facilitatory proprioceptive stimulation) 類型，來促進肌肉張力？①light touch ②quick stretch ③tapping ④prolonged stretch ⑤deep pressure

- A. ①②
- B. ②③
- C. ③④
- D. ④⑤

41. 下列測驗何者是由職能治療師所設計，其測驗目的為個案可自我覺察在職能表現上的問題？

- A. 艾倫認知階層測驗 (Allen's Cognitive Levels Screen)
- B. 加拿大職能表現量表 (Canadian Occupational Performance Measure)
- C. 意志量表 (Volitional Questionnaire)
- D. 畫人測驗 (Draw a Person Test)

42. 下列何種觀察評估工具是以實作為基礎，由26項日常生活活動和以居家處理為主的工具性日常生活活動所組

成，可分別評估居家的功能和在職能治療服務場所內的功能表現？

- A. Kohlman Evaluation of Living Skills
- B. Assessment of Motor and Process Skills
- C. Performance Assessment of Self-Care Skills
- D. UCSD Performance-Based Skills Assessment

43. 藉由灣區功能表現測驗 (Bay Area Functional Performance Evaluation) 可獲得個案的那些資訊？①動作技巧 ②執行日常活動任務的認知、情感和表現技巧 ③社交互動 ④因應技巧

- A. ①②
- B. ②③
- C. ③④
- D. ①④

44. 測驗分數與外在效標兩者間一致的程度稱為：

- A. 效標關聯效度
- B. 內容效度
- C. 代表性信度
- D. 效標關聯信度

45. 個案受測的結果與實際觀察個案在真實環境的表現可以相互呼應。則此測驗具有：

- A. 內容效度
- B. 生態效度
- C. 建構效度
- D. 同時效度

46. 侷限誘發動作治療 (constraint-induced movement therapy) 應用於中風患者，其適用標準為何？

- A. 患側手主動腕部屈曲大於30度
- B. 患側手主動拇指外展或伸展大於10度
- C. 患側手肘可主動伸展大於30度
- D. 簡易智能測驗 (MMSE) 小於24分

47. 施測者將個案的手臂被動地抬至肩外展90度，然後請個案慢慢地將手臂放下至身旁，此為下列那個測驗？

- A. Neer impingement test
- B. Empty can test
- C. Biceps speed's test
- D. Drop arm test

48. 下列那個手功能測驗是以記錄時間 (秒) 為評分標準？

- A. Box and Block Test
- B. Purdue Pegboard Test
- C. Nine-Hole Peg Test
- D. O'Connor Finger Dexterity Test

49. 下列何者並非意圖性的關係模式 (Intentional Relationship Model, IRM) 所列舉的治療方式？

- A. 合作
- B. 因應技巧
- C. 鼓舞
- D. 指導

50. 下列何者是人類職能模式 (The Model of Human Occupation, MOHO) 認為的最高層級？

- A. 職能互動 (occupational interaction)
- B. 職能參與 (occupational participation)
- C. 職能表現 (occupational performance)
- D. 技巧 (skill)

51. 依據職能適應理論 (Theory of Occupational Adaptation) ，人體的適應性反應機制 (adaptive response mechanism) 不包括下列何種過程？

- A. 適應能量
- B. 適應性反應模式
- C. 適應性反應行為
- D. 適應性思考模式

52. 利用本體神經肌肉誘發術 (PNF) 之 contract relax-agonist contraction 來牽拉攣縮的手肘伸肌，其收縮順序為何？

- A. 屈肌收縮→放鬆→屈肌收縮
- B. 屈肌收縮→放鬆→伸肌收縮
- C. 伸肌收縮→放鬆→屈肌收縮
- D. 伸肌收縮→放鬆→伸肌收縮

53. 造成被動關節活動度受限的主要原因，下列何者錯誤？

- A. 關節攣縮
- B. 肌肉無力
- C. 關節囊太緊
- D. 疤痕黏連

54. 進行安養機構老人之服藥訓練，下列操作方式對老人個案而言，何者所需能力最高？

- A. 接受護理或照顧服務員餵藥
- B. 護理或照顧服務員看著個案吞藥
- C. 個案每次對照護理人員寫的書面提示單服藥
- D. 自行按時和依照所需劑量規律服藥

55. 職能和諧分析 (analysis of occupational orchestration) 與活動分析 (activity analysis) 或職能分析

(occupational analysis) 最大差異在於：職能和諧分析會特別考量下面那些因素？①職能對於個案之重要性 ②個案每日 / 每週 / 或更長時間所執行的多種職能是如何組織安排的 ③個案不需以一定順序來執行這些職能 ④職能是否可依據情境不同而作改變，以促進個案之參與

- A. ①②③④
- B. 僅①③

C. 僅①②

D. 僅③④

56. 打高爾夫球時為了要讓球能平順的打出去，人們會用下面那些感覺回饋 (feedback) 來調整姿勢及上肢動作？①視覺 (visual) ②本體覺 (proprioceptive) ③運動覺 (kinesthetic) ④前庭覺 (vestibular) ⑤實體覺 (stereognosis)

A. ①②③④⑤

B. 僅②④⑤

C. 僅①③④

D. 僅①②③

57. 進行將公文裝入信封並記住完成信封件數的活動，最主要使用的注意力是下面那一種？

A. 選擇注意力 (selective attention)

B. 持續注意力 (sustained attention)

C. 交替注意力 (alternating attention)

D. 分散注意力 (divided attention)

58. 32歲男性個案，有獨自準備三明治之需求。職能治療師在設計治療活動時須考量的事項應包含那些？①為個案列出活動步驟與順序時，可儘量細分出20個以上的步驟以供參考 ②安全第一，須注意刀具選擇 ③分級活動時，可設計數種方式使任務執行更容易 ④個案可能需要的能力包含工作記憶 (working memory)、辨別空間關係、問題解決能力 ⑤可標示廚房用具所在處減低活動難度

A. ①②③⑤

B. ①②③④

C. ②③④⑤

D. ①②④⑤

59. 在觀察個案穿衣扣鈕釦的活動時，發現他嗜睡且易受到干擾，無法繼續將襯衫扣好，此類型身體功能損傷稱為：

A. 資訊分類 (categorization) 緩慢

B. 動作排序有問題

C. 定向感 (orientation) 缺損

D. 警醒度 / 注意力缺損 (arousal/attention deficits)

60. 根據動作與程序技巧評估工具 (Assessment of Motor and Process Skills, AMPS) 觀察個案執行日常活動表現，下列活動由簡單到困難依序排列，何者正確？①使用微波爐熱菜 ②沖澡 ③穿上衣 ④使用湯匙吃麥片

A. ②④①③

B. ④③①②

C. ①②④③

D. ③②④①

61. 9歲兒童在洗澡時，可以獨立清洗胸部和肚子，但清洗脖子和手臂需要口語提示，進出浴缸和清洗身體其他部位時需要肢體協助，依照活動分析將自我照顧技巧的獨立程度分級，該名兒童的獨立程度為：

- A. 依賴
- B. 大量協助
- C. 中度協助
- D. 少量協助

62. 一名學生學習操作安裝在輪椅桌板上的溝通板開關，該名學生由於有過高的肌肉張力造成操作開關有困難，儘管練習一段時間仍然沒有進展。職能治療師應該：
- A. 提供顏色對比強烈的開關來增加個案的辨識力
 - B. 提供上肢被動關節活動來增加個案的關節活動度
 - C. 協助個案擺位在良好的姿勢，並根據需要，重新擺放開關的位置讓他方便使用
 - D. 使用有系統的行為改變技術來增強個案的技巧
63. 一位上肢肌肉無力和協調度差的兒童，希望能自己獨立穿褲子，職能治療師提供他活動調適的建議，下列何者最適當？
- A. 褲子的拉鍊置換為魔鬼氈
 - B. 褲子改為鬆緊腰帶
 - C. 褲子的拉鍊置換為大鈕扣
 - D. 褲子的拉鍊環加大
64. 一名半側偏癱腦性麻痺學齡兒童，每日早晨上學前自己穿襪子有困難，下列何種策略最適當？
- A. 鼓勵兒童穿緊身襪
 - B. 教導兒童坐在有靠背的椅子上，把壞腳舉放在凳子上，穿襪口寬的襪子
 - C. 鼓勵兒童在穿襪子的時候要求媽媽提供協助
 - D. 教導兒童坐在有靠背的椅子上，把好腳舉放在凳子上，穿襪口寬的襪子
65. 護理之家個案在用餐時，照顧服務員必須把食物切小塊，分配特殊飲食者的餐食，餵食無法自行進食的老人。根據上述照顧員的職能表現包括下列那些能力？①進食 ②個人衛生 ③照顧他人 ④溝通器具使用 ⑤餐點準備 ⑥教育參與 ⑦工作表現
- A. ③⑤⑦
 - B. ①②⑥
 - C. ①③④
 - D. ③④⑤
66. 有關連續性照顧體系，下列敘述何者錯誤？
- A. 住院復健收案條件為：能夠承受每天3小時，每週5~7天的復健介入訓練者
 - B. 護理之家提供24小時的照顧服務
 - C. 居家照顧個案是不需要復健的個案
 - D. 門診復健個案是需要返回醫院或社區內的診所接受持續訓練者
67. 有關職能治療師建議失能個案在家照顧小孩的策略和方式，下列那一組配對最不適當？
- A. 工具調適 - 訓練小孩使用有把手的水瓶喝水，避免個案需長時間握住奶瓶
 - B. 環境改造 - 使用計時警鈴器具，提醒廚房正在烹煮物品或洗衣機正在洗衣物
 - C. 工具調適 - 使用嬰兒背巾，避免雙手需長時間環抱嬰兒

D.環境改造 - 調整嬰兒床高度，適應個案坐輪椅時的操作高度

68.有關團體的暖身活動，下列敘述何者正確？

- A.必須是有結構性的
- B.必須是簡單有趣，且具高度挑戰性
- C.選擇超出個案能力範圍有挑戰性的活動是重要的
- D.選擇與接下來的主題有關聯性的活動是重要的

69.關於Mosey所提出的發展性團體，下列敘述何者錯誤？

- A.是以任務導向團體為架構
- B.應用於小團體發展基本互動技巧
- C.團體的互動性，由少而多依序為平行、方案、自我中心 - 合作、合作、與成熟式團體
- D.主要基於感覺動作發展階段設定介入方式

70.下列何者是Cole提出的團體步驟中，類化 (generalizing) 階段要做的事？

- A.討論團體中的作品與經驗
- B.表達團體中正面或負面的感受
- C.總結團體中成員對活動的反應與學習
- D.依團體的能力挑選活動

71.下列何者是功能能力評估 (functional capacity evaluation) 中的中度體能需求？

- A.經常負重約5公斤、偶爾負重約10公斤
- B.持續負重約5公斤、經常負重約10公斤、偶爾負重約25公斤
- C.持續負重約7.5公斤、經常負重約17.5公斤、偶爾負重約37.5公斤
- D.持續負重約10公斤、經常負重約25公斤、偶爾負重約50公斤

72.職能治療師觀察到淑美可以停下手邊工作去接電話，表示淑美具備有下列那一種能力？

- A.覺察注意力
- B.選擇注意力
- C.持續注意力
- D.移轉注意力

73.下列那個測驗無法用來評估個案感覺處理問題 (sensory processing) ？

- A.Sensory Profile
- B.Sensory Integration and Praxis Tests
- C.Peabody Developmental Motor Scales
- D.Erhardt Developmental Vision Assessment

74.王同學在打字時同時傾聽錄音機內放出來的音樂，此時王同學所運用的是那一種注意力？

- A.偵測 / 反應 (detect/react)
- B.選擇注意力 (selective attention)
- C.持續注意力 (sustained attention)
- D.心智追蹤 / 分配注意力 (mental tracking/divided attention)

75.下列何者不符合Trombly (1993) 所提出的由上而下 (top-down) 的治療理念？

- A. 個案生活的職能角色
- B. 個案自身的感覺動作缺損
- C. 個案的社會支持系統
- D. 個案的處事策略與防衛機制

76. 依據Tuckman (1965) 分析出之團體發展階段，若團體成員有高度的凝聚力，當出現衝突時，可以公開討論並設法解決時，這種情形符合那項發展階段？

- A. 衝突期 (conflict)
- B. 表現期 (performing)
- C. 規範期 (norming)
- D. 控制期 (control)

77. 下列對於團體 (group) 的敘述，何者錯誤？

- A. 需要有暖身期 (warm-up)
- B. 需要有領導者 (leader) 與協同領導者 (co-leader)
- C. 需要有主題目標
- D. 需要能容許不同角色的呈現

78. 對於有注意力缺失過動症 (ADHD) 或情緒障礙症 (Mood Disorder) ，且社交技巧差的小孩，職能治療之治療性環境準備應著重在：

- A. 團體遊戲為主，以提升孩子之社會心理功能
- B. 個人治療為主，以免治療過程互相影響
- C. 同年紀或動作能力相當之團體為主
- D. 玩具或用具最好一人一份

79. 關於常見標準輪椅 (standard-weight wheelchairs) 的敘述，下列何者正確？

- A. 輪椅重量少於30磅 (lb)
- B. 符合每一個人之身材標準
- C. 不一定適合個案終身使用
- D. 適合戶外及運動使用

80. 關於心肺疾病個案的治療介入，下列敘述何者正確？

- A. 活動應依血氧代謝率來分級
- B. 從事功能性活動時血氧含量應維持在80%
- C. 從事功能性活動時心跳應維持在50 bpm以下
- D. 以站姿取代坐姿來從事活動