

111年第二次專技高考醫師第一階段考試、牙醫師藥師考試分階段考試、醫事檢驗師、醫事放射師、物理治療師考試、111年專技高考職能治療師、呼吸治療師、獸醫師、助產師、心理師考試

代 號：5311

類科名稱：物理治療師

科目名稱：物理治療學概論（包括物理治療史、物理治療倫理學與物理治療行政管理學）

考試時間：1小時

座號：\_\_\_\_\_

※注意：本試題禁止使用電子計算器

※本試題為單一選擇題，請選出一個正確或最適當答案。

1. 影響我國物理治療專業發展的事件，下列何者正確？
  - A. 物理治療始於1945年第二次世界大戰結束後之傷兵復健
  - B. 社區物理治療開始的契機始於1999年921大地震災後復建
  - C. 第一家物理治療所成立於2000年
  - D. 自1967年臺灣大學設物理治療學系，各校院開始迅速成立物理治療學系
2. 依照美國物理治療學會「物理治療師執業指引」所提出的物理治療定義，不包括下列那個敘述？
  - A. 具獨立執業的精神
  - B. 紮實的理論與科學基礎
  - C. 多元的臨床知能
  - D. 與時俱進的專業
3. 下列那一事件之後，帶動了世界物理治療的發展？
  - A. 第一次英法戰爭
  - B. 第一次世界大戰
  - C. 小兒麻痺大流行
  - D. 第二次世界大戰
4. 下列何者代表美國物理治療專業全國性組織？
  - A. 美國物理治療師學會（American Academy of Physical Therapists）
  - B. 美國物理治療基金會（American Foundation for Physical Therapy）
  - C. 美國物理治療學會（American Physical Therapy Association）
  - D. 美國物理治療專業理事會（American Board of Physical Therapy Specialities）
5. 依據Bohannon & Larkin（1987）提出之修正式艾許沃斯氏量表，有關「在被動運動過程中，在最後一半活動度中有感覺輕微阻力（小於正常活動度一半角度）」之敘述，符合之分級為何？
  - A. 1

B.1+

C.2

D.3

6.下列何者不是物理治療在預防醫學的運用？

A.至病房教導急性中風昏迷病患的家屬，如何為病患進行被動關節運動、擺位等方法

B.對出生體重低於1500公克早產兒施予發展性運動訓練

C.對冰凍肩病患之肩關節囊沾黏問題施予關節鬆動術與牽拉治療

D.在胸腔手術前，教導病患如何於術後進行呼吸運動及姿勢引流等

7.關於老人物理治療的功能檢測，下列敘述何者正確？

A.以各個關節或部分評量，而非整體的瞭解

B.應強調伸展超過正常關節活動度範圍

C.評估功能活動要注意獨立和安全性

D.以達成物理治療師期望為任務

8.在公共衛生的三段五級預防工作中，物理治療師到工廠教導員工正確姿勢以避免職業傷害是屬於那一級？

A.復健

B.減輕身心障礙

C.健康促進

D.特殊保護

9.在傳統觀念中，女子應該具備「三從四德」才是美德，探討這個觀點是否正確，應屬於那一種倫理學的範疇？

A.規範倫理學

B.後設倫理學

C.基本倫理學

D.應用倫理學

10.人對倫理的遵行，下列那一層次為最高？

A.社會的要求期望而遵行

B.期望受獎而遵行

C.自身研判而自動遵行

D.擔心受罰而遵行

11.陳奶奶是一位癌末病患，她希望能在還有意識時，自行簽署意願書選擇安寧緩和醫療。下列那些人可以擔任簽署意願書見證人？① 安寧病房的主治醫師 ② 居家的物理治療師 ③ 安寧病房的社工師 ④ 居家照顧服務員 ⑤ 奶奶的21歲未婚孫子

A.①②③④⑤

B.僅①③

C.僅②④⑤

D.僅②④

12.1948年世界醫學會首次制定醫者的自律準則為何？

A.赫爾辛基宣言

B.日內瓦宣言

C.紐倫堡公約

D.醫師行為準則

13.醫療人員在從事醫療行為時，不可有額外非醫療性使用的收費或要求紅包，讓病人有物質上的損失，這是符合下列那一項醫學倫理的原則？

A.切勿傷害

B.行善利人

C.秉持公義

D.病人自主

14.關於臺灣物理治療倫理相關準則，下列敘述何者錯誤？

A.1983年，中華民國物理治療學會通過物理治療道德原則

B.2002年，中華民國物理治療學會通過中華民國物理治療師倫理準則

C.2003年，中華民國物理治療師公會全國聯合會通過中華民國物理治療師專業行為準則

D.2010年，中華民國物理治療師公會全國聯合會訂定物理治療師倫理準則

15.醫療人員發現病患有下列那些情況，應主動向主管機關報告？①他殺嫌疑 ②罹患登革熱 ③受虐兒童

A.僅①②

B.僅②③

C.僅①③

D.①②③

16.醫病關係是醫療照顧的基石，首應重視下列何者？

A.醫事人員主導權

B.病人權利

C.倫理學的實踐

D.醫療人員的責任

17.醫療人員關於公義分配的倫理，下列敘述何者錯誤？

- A.首先要選擇證據醫學證實有效的醫療方式
  - B.為自己病患謀求最大福利時，應避免操控分配制度
  - C.應將高品質、有意義的研究結果，應用在不同領域的研究上
  - D.採用最少花費即可達到診斷或治療目標的檢查或治療方法
- 18.一位物理治療師在幫同事代班治療患者的過程中，發現該患者明明已經痊癒，但同事為了保持業績一直讓患者持續接受治療，該同事的做法違反了那一項專業行為準則？
- A.物理治療師應遵守有關物理治療執業之法律及相關規定
  - B.物理治療師應充分瞭解其專業的目的、責任及執業範圍
  - C.物理治療師應誠實取得合理之執業報價
  - D.物理治療師應維持和提升物理治療的專業能力
- 19.下列何者是屬於研究者有意欺騙之不當行為？
- A.以推論的實驗數據進行後續統計分析
  - B.研究結果過度推論
  - C.資料分析錯誤
  - D.使用不當的統計方法
- 20.下列違反倫理的行為中，何者沒有違反法律？
- A.物理治療師將因業務得知病患的祕密故意洩漏給記者知道
  - B.物理治療所使用不正當方法，招攬業務
  - C.物理治療師執行業務時，沒有製作治療病患的相關紀錄
  - D.物理治療師堅持不懂實證物理治療，不肯更新治療方法
- 21.一位物理治療實習學生，在臨床指導老師的監督下，實習過程中幫病患轉位時造成病患跌倒，家屬欲提出告訴，請問此案例之責任歸屬，何者正確？
- A.實習學生應負完全責任
  - B.臨床指導老師應負完全責任
  - C.醫院負有過失責任
  - D.實習學生、臨床指導老師與醫院應負共同責任
- 22.在學校服務的物理治療師，發現男同學小明認為自己是女生而喜歡穿裙子上學，但卻被班上同學嘲笑戲弄，物理治療師應如何處置？
- A.要求小明不要再穿裙子上學
  - B.建議小明的爸媽帶他去就醫以矯正錯誤的性別認知
  - C.告知學校幫小明轉到特殊教育班以避免再被嘲笑

D.向學校權責人員通報性霸凌事件

23.下列那種醫療費用支付方式對維持健保的財務平衡最有幫助？

A.總額預算

B.論量計酬

C.論人計酬

D.論病例計酬

24.管理功能是管理者必須具備的基本技能，其中設定目標並採取適當步驟來達成企業目標，為那一項管理功能？

A.規劃

B.組織

C.領導

D.控制

25.徐姓治療師負責領導整個物理治療部門運行，然而近期內卻碰到許多問題，造成部門運作不佳。在他求助管理學的精神後，發現在現代化的中國管理哲學中，下列何種類型的問題最可能發生？

A.員工過於「堅持」、「固著」，容易過度熱心而缺乏通盤規劃

B.領導方面出現「定法過鬆，執法過嚴」的問題

C.倫理的義務與法律上的責任過度釐清，導致法律體系過於邏輯與理想化，缺乏橫向溝通

D.財務、生產、行銷和研發方面不健全，限制組織的成長

26.一位物理治療師已連任某市物理治療師公會理事長，當任期結束再參加公會選舉，下列何者正確？

A.可被選任為常務監事

B.其繼續被選任為理事，不受該次選舉連選連任者不得超過二分之一的規定影響

C.可連任第三任理事長

D.無法再擔任該公會幹部

27.«物理治療所設置標準»規定消防安全須符合相關法規規定，下列何者不是必要項目？

A.防煙面罩

B.避難逃生標示設備

C.緊急照明設備

D.滅火器

28.關於我國推行之全民健保制度，下列敘述何者正確？

A.保險費由政府、雇主、被保險人共同負擔

B.全民健保為保障國民選擇醫療權利，故採自由加保制度

- C.根據全民健康保險法之規範，本保險之保險人為全體國民，以此進行辦理保險業務
- D.為了避免國民因貧而病或因病致貧，故我國健保並未推動部分負擔制
- 29.長期照顧服務法於何時公布施行？
- A.民國104年6月3日公布，並自公布日施行
- B.民國104年6月3日公布，公布後2年施行
- C.民國105年6月3日公布，並自公布日施行
- D.民國105年6月3日公布，公布後2年施行
- 30.下列那一種行為違反了物理治療師法？
- A.物理治療學系畢業生，在取得畢業證書起3個月內執行物理治療業務
- B.物理治療學校學生實習時，在物理治療師指導下進行
- C.登記在臺北市執業之物理治療師，未報備至桃園執行物理治療業務
- D.物理治療師接受心臟內科醫師照會，協助進行患者心肺功能評估
- 31.物理治療所設置於商業大樓內，其無障礙停車位設計何項不符合規定？
- A.應設置於最靠近建築物無障礙出入口或無障礙升降機之便捷處
- B.車道入口處及車道沿路轉彎處應設置明顯之指引標誌，引導無障礙停車位之方向及位置
- C.無障礙汽車停車位長度500公分、寬度250公分
- D.停車位地面上應設置無障礙停車位標誌
- 32.某醫院短期內有4位物理治療師陸續離職，導致剩下的6位治療師必須儘可能加班填補人力缺口，部門主管對此問題必須重新進行部門人力規劃。下列對於人力規劃與異動的敘述何者正確？
- A.人力規劃指以管理者個人經驗所決定之標準作業所需人力
- B.若該醫院今年離職治療師為4位，且後續至年底皆未成功招募新人，則該年度人員年流動率為40%
- C.工作設計上應儘量簡化流程；因此工作輪調方式將不利於訓練及培養員工，亦可能降低員工表現機會
- D.由於部門目前人數較少，因此休假規則無需另外擬定政策；應以資深人員優先排休，新進人員配合加班為較佳人力策略
- 33.在大型醫療機構中常有獨立的人事部門；有關各部門主管與人事部門主管之職權差異，下列敘述何者最不適當？
- A.各部門主管應依據人事部門推薦的應徵者，進行面試與決定人選，並依其才能特性安排適當工作
- B.有關安全管理，各部門主管應協調環管單位、醫工單位及使用單位共同留意環境的維護及安全操作機器的手續
- C.有關人員的訓練，人事部門主管應研究擬定全盤性的計畫、目標、職責與需求
- D.有關人員的訓練，各部門主管應決定符合部門需要的工作訓練、見習制度、主管訓練等特定方案計畫

34.按照現行規定，我國醫療院所的層級分為幾級？

- A.一級
- B.二級
- C.三級
- D.四級

35.某自費物理治療所每治療一人次收費1,500元，其中含變動成本500元。若該治療所每月的總固定成本為100,000元，則每月須治療多少人次可達到損益平衡點？

- A.50
- B.67
- C.100
- D.200

36.根據物理治療師法，物理治療所對於物理治療紀錄應指定適當場所及人員保管，並至少保存幾年？

- A.5年
- B.7年
- C.10年
- D.永久保存

37.價值網路模式（value network）的主要活動，下列敘述何者錯誤？

- A.找出問題與提出解決方案
- B.網路推廣與合約管理
- C.服務提供
- D.基礎建設運作

38.對於醫療電子化發展的敘述，下列何者正確？

- A.自1960年起約可依序分為電子化醫療→遠距醫療→行動化醫療
- B.電子病歷、提供病人衛教資訊的網站，屬於遠距醫療的一環
- C.居家緊急救援設備、穿戴式感測器，屬於遠距醫療的一環
- D.使用手機偵測心跳、失智症患者的APP定位，屬於遠距醫療的一環

39.衛生福利部委託財團法人醫院評鑑暨醫療品質策進會定期邀請相關專家，擬定國內病人安全目標、策略與作法。下列有關病人安全目標及措施，何者最不適當？

- A.提升醫療照護人員間的有效溝通：當個案完成物理治療療程，預計返回病房時，通報院內傳送人員，將個案帶回病房護理站完成交接
- B.落實感染管制：當個案有手部黴菌感染時，其使用器材將會在使用後進行消毒與清潔

- C.鼓勵病人及其家屬參與病人安全工作：衛教與訓練照護者進行轉位訓練，個案轉位時由照護者擔任主要轉位者，治療師在旁監督與協助安全完成轉位活動
- D.預防病人跌倒及降低傷害程度：所有物理治療活動設計皆採取坐姿進行，避免站立與行走訓練
- 40.醫院品質管理概念的演進順序，下列何者正確？①品質保證 ②品質控制 ③全員品質管制 ④全面品質管制 ⑤全面品質管理
- A.①②④③⑤
- B.②①⑤④③
- C.①②⑤④③
- D.②①④③⑤
- 41.針對研究文獻結果的衡量，以最新的實證概念，轉為注重下列那一項結果？
- A.統計上的顯著效應
- B.文獻上的受試者人數
- C.臨床上的顯著效應
- D.臨床上的疾病發生率
- 42.下背痛是物理治療師臨床工作常見的問題，如果不確定下背痛的運動介入，應該進行那些實證步驟來落實實證物理治療的精神？①提出問題 ②搜尋證據 ③嚴格評讀 ④恰當應用 ⑤衡量結果
- A.僅②③④
- B.①③⑤
- C.①②③④
- D.①②④⑤
- 43.有關治療師依照實證物理治療精神擬定臨床決策時所應秉持的原則，下列敘述何者錯誤？
- A.須了解選擇該項治療的理由
- B.以醫療團隊為中心
- C.以研究證據為依據，並考慮治療師自身經驗
- D.應將病患期待納入考量
- 44.有關評析探討某項治療療效之統合性分析時應注意的面向，下列敘述何者錯誤？
- A.介入是否適用於臨床
- B.納入分析研究的品質
- C.納入分析各研究間的一致性
- D.至少有一人進行研究證據評價
- 45.下列評析工具，何者最不適用於評析隨機控制臨床研究？



A.PEDro scale

B.CASP : Randomized Controlled Trial Appraisal Tool

C.The CONSORT statement

D.The TREND statement

46.皮卓量表（PEDro scale）共有11個評分項目，但其總分為10分，下列那一項目不計分？

A.是否說明有關內在效度（internal validity）的條件

B.是否有提供足夠統計資訊的條件

C.是否有具體說明受試者的納入條件

D.至少有一項主要結果有進行「意向治療分析（intention to treat）」

47.治療急性期中風病人時，治療師欲了解病患行走功能在一個月內能改善的程度，則所需要臨床問題的實證證據為下列何者？

A.介入效果

B.診斷

C.預後

D.病因

48.下列何種研究問題最適合以多因子實驗設計（multiple-factor experimental design）進行？

A.探討3種不同運動方式對肥胖青少年體重的影響

B.探討2種不同運動方式配合2種飲食方式對肥胖青少年體重的影響

C.探討某1種運動方式對肥胖兒童與肥胖青少年體重的影響

D.探討某1種運動方式對肥胖青少年體重與血壓的影響

49.下列那個資料庫是以收錄物理治療隨機試驗、系統性回顧和實證臨床指引為主？

A.PubMed

B.Cochrane library

C.Embase

D.PEDro

50.臨床物理治療師在繁忙的臨床執業中，若想了解疼痛神經生理學衛教（pain neurophysiology education）是否能改善慢性疼痛，應該優先從下列何項資源搜尋最佳實證證據？

A.Clinical Evidence

B.Cochrane

C.CINAHL

D.PubMed

51.有關研究設計的敘述，下列何者錯誤？

- A.量性研究泛指使用數值資料作為成果評估的研究
- B.質性研究的成果呈現，常用開放性問卷、訪談或觀察等所得之資訊
- C.描述型研究的目的，是藉由描述一個族群個體之各種特性與現象，作為更深入研究之基礎
- D.回溯式研究是在發展出研究問題之後，才開始收集資料

52.下列那種研究較不適合進行隨機試驗？

- A.對肩關節疼痛患者分組，一組接受干擾波治療，另一組接受安慰性干擾波治療，以了解干擾波止痛效果
- B.對社區中年人分組，一組進行規律運動，另一組完全不運動，以了解持續20年的運動是否可避免心血管疾病
- C.對下背痛患者分組，一組進行放射學檢查，另一組未進行放射學檢查，以了解放射學檢查是否有助於患者照護
- D.對頭部外傷且合併蹠屈肌攣縮患者，一段時間進行石膏矯正，另一段時間無石膏固定介入，以了解石膏固定矯正蹠屈肌攣縮效果

53.物理治療師想了解頸部穩定運動對頸部疼痛患者頸部動作控制能力的療效，徵召100位患者參與研究，介入前後使用表面肌電圖測量點頭時深頸屈肌的活化程度。下列何種集中趨勢量數（measures of central tendency）最適合用來描述肌電圖測試的結果？

- A.平均值（mean）
- B.全距（range）
- C.百分位（percentiles）
- D.眾數（mode）

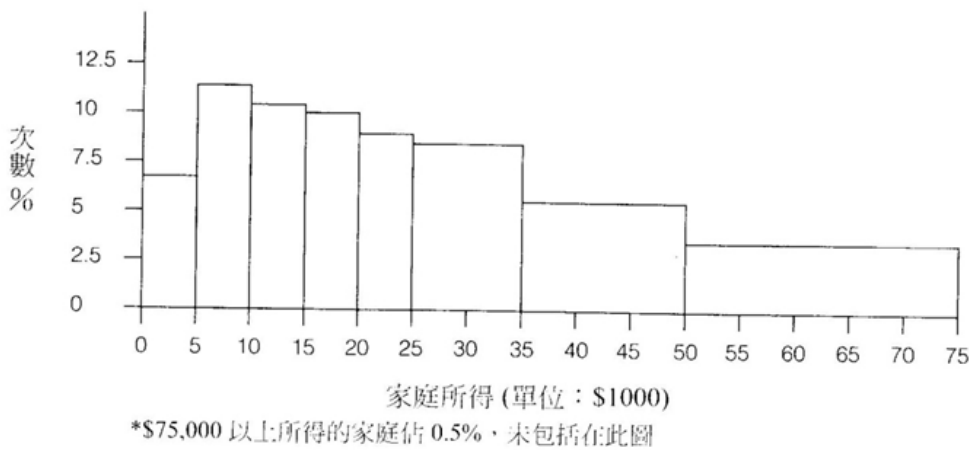
54.關於診斷工具文獻中常使用的統計之敘述，下列何者正確？

- A.敏感度（sensitivity）指對照標準測量所得結果為陰性者中，指標測量所得結果亦為陰性者之比例
- B.陰性預測值（negative predictive value）指對照標準測量所得結果為陰性者中，指標測量所得結果亦為陰性者之比例
- C.陽性可能比例（positive likelihood ratio）指一個真正沒有該疾病的人接受檢查後，檢查結果為陽性比有該疾病的人的可能性
- D.接收者操作特徵曲線（ROC curve）可用來選擇一個測量結果之閾值或分界點

55.物理治療師欲了解老化對駝背的影響，招募50位老人每隔一年進行一次脊椎角度測量，共追蹤5年。下列那一種統計方法適合檢定受試者駝背的角度是否真的增加？

- A.單因子變異數分析（one-way analysis of variance）
- B.雙因子變異數分析（two-way analysis of variance）
- C.單因子重複量測變異數分析（one-way repeated measures analysis of variance）
- D.邏輯迴歸（logistic regression）

56.根據下方家庭所得統計圖，此圖屬於何種分布？



- A.常態
- B.右偏 (right skewed)
- C.左偏 (left skewed)
- D.分散 (discrete)

57.承上題之家庭所得統計圖，下列敘述何者正確？

- A.平均值 > 中位數 > 眾數
- B.中位數 > 平均值 > 眾數
- C.平均值是用來描述此統計圖之最佳數據，而不致造成偏差
- D.此統計圖的偏態係數 (skewness) 應是 < 0

58.有關最小重要臨床差異 (minimal clinically important difference, MCID) 介入效果的有效測量，必須符合以下那些情況？①要有病人參與研究 ②考量介入成本、風險和不便 ③醫療人員的價值觀 ④效果必須就有或沒有介入所產生的結果差異來定義

- A.②③④
- B.①②③
- C.①③④
- D.①②④

59.有關類風濕性病人的頸椎滑脫，最易發生部位為何？

- A.C1-C2
- B.C2-C3
- C.C3-C4
- D.C4-C5

60.有關神經性吞嚥障礙常見於下列何種疾病？

- A.巴金森氏症

B.重症肌無力

C.肌少症

D.貝爾氏麻痺（Bell's palsy）

61.下列何者為失智症常見之病因？

A.腦腫瘤

B.多發性腦血管梗塞

C.腦膜炎

D.多發性硬化症

62.為預防血友病患者關節內出血，下列何者是復健前最好的防護？

A.先施打凝血因子

B.先熱敷

C.先冷敷

D.先電療

63.有關多發性硬化症發作期患者最常見之臨床症狀，下列何者正確？

A.眩暈

B.尿失禁

C.容易疲勞

D.視力改變

64.張女士64歲，因為膝關節疼痛長期服用膠囊秘方，一服見效。最近臉變圓、身體變胖且腹圍增加，腹部皮膚並出現紫色條紋，容易瘀血，肌肉無力。下列何者是張女士最容易併存的疾病？

A.低血鉀併代謝性鹼血症

B.甲狀腺機能不足併高膽固醇血症

C.再生不良性貧血併血小板不足

D.胸腺腫瘤併重症肌無力

65.張女士64歲、體重78公斤，身高158公分，因為雙腳走路時膝蓋疼痛而就醫，醫師診斷為骨性關節炎（osteoarthritis）。下列何者不是療效已經確立的治療建議？

A.運動並減輕體重

B.使用拐杖、支架或矯形器

C.服用乙醯胺酚（acetaminophen）或NSAIDs

D.服用葡萄糖胺（glucosamine）及軟骨素（chondroitin）

66.下列何者不是骨質疏鬆患者常見的骨折？

- A. 股骨轉子間骨折
- B. 遠端橈骨骨折
- C. 脊椎壓迫性骨折
- D. 骨盆骨折

67. 關於人體關節軟骨 (articular cartilage) 的敘述，下列何者錯誤？

- A. 關節軟骨富含血液供給，能提供充分的養分與代謝需求
- B. 其內含有蛋白聚醣 (proteoglycans)，使軟骨能承受壓應力
- C. 膠原蛋白的排列走向在軟骨表層與深層並不相同
- D. 其中含量最多的膠原蛋白是 Type II 膠原蛋白

68. 下列何者不是股骨頭缺血性壞死之高危險因子？

- A. 長期使用類固醇
- B. 酗酒
- C. 抽菸
- D. 髖關節脫臼

69. 關於髌骨肌腱斷裂 (patellar tendon rupture) 之敘述，下列何者錯誤？

- A. 老年人常見
- B. 必須手術治療
- C. 多因外傷引起
- D. 和糖尿病有關

70. 有關骨折癒合 (fracture healing) 的時期，下列敘述何者錯誤？

- A. 第一期為發炎期 (inflammatory phase)，主要是 inflammatory and bone marrow response
- B. 第二期為早期骨痂期 (early callus phase)，主要是 vascular infiltration and chondrogenesis
- C. 第三期為成熟骨痂期 (mature callus phase)，主要是 intramembranous ossification and woven bone formation
- D. 第四期為組織重建期 (remodeling phase)，主要是 mature bone formation

71. 下列何者不是急性主動脈剝離的症狀？

- A. 背痛
- B. 噁心
- C. 肢體無力
- D. 呼吸困難

72. 第4、5腰椎椎間盤突出造成的症狀包括下列何者？①大腿無力 ②大腳趾往上翹無力 ③大腿外側疼痛 ④足背屈 (dorsiflexion) 無力 ⑤足蹠屈 (plantarflexion) 無力

A.①②③

B.②③④

C.③⑤

D.①⑤

73.76歲女性病人，身高150公分、體重55公斤，本身除了膽固醇稍高之外，沒有其他慢性疾病；這次因為胃癌接受亞全胃切除手術後，預計5天之內無法進食，這5天內基礎體液之補充應為下列何者？

A.病人5天不能吃東西，一天給與2500 mL點滴液

B.一天給與2200 mL點滴液，且要依照尿液量調整

C.一天給與1500 mL點滴液，不用特別監測體液狀況

D.病人年紀太大，一天給與1000 mL點滴液就好

74.選定特定的研究族群，依據暴露的狀況分組，追蹤該族群之發病狀況，並評估暴露與發病之間的關係。此屬於何種研究設計？

A.橫斷式研究

B.生態型研究

C.病例對照研究

D.世代型研究

75.近年為期9年的追蹤型研究顯示，考量年齡、家族病史、有無吸菸等風險因素之後，長期每日攝取100毫升含糖飲料罹患癌症的機率提高18%。根據該項研究，下列敘述何者正確？

A.此報告出自於隨機化控制之研究

B.此報告之中，家族病史為修飾因子

C.此報告之中，有無吸菸為干擾因子

D.長期每日攝取500毫升含糖飲料，罹患癌症的機率提高90%

76.決定癌症是否適合進行篩檢的條件之中，不包括下列那項條件？

A.疾病具有嚴重的臨床後果

B.疾病具有可行的治療方法

C.疾病具有較高的治療成本

D.疾病具有較高的盛行率

77.有害化合物可依據生態作用而分類。不易在自然界分解之化合物屬於下列何種分類？

A.環境毒性類

B.持久性類

C.生積性類

D.合成性類

78.有關環境毒物對人體各器官的影響性，下列何者錯誤？

- A.高溶解度的氣體不易在上呼吸道造成刺激性反應
- B.高濃度鉛的暴露可造成鉛穿過血腦障壁，干擾腦內荷爾蒙分泌
- C.有機磷劑之農藥可影響交感與副交感神經，引起肌肉麻痺與心律不整
- D.四氯化碳與氯仿等多種含氯有機溶劑可造成急性腎臟機能傷害

79.食品管制系統的建立，不包含下列那一項原則與步驟？

- A.危害評估
- B.決定管制重點
- C.設立確認程序
- D.執行環境檢查措施

80.假如某一癌症具有致因比例（attributable proportion）分別為20%、35%、45%之三個可使其發生的充分致因（sufficient cause）。第一個充分致因包含A、B、C三個促成致因（contributing cause）；第二個充分致因包含A、C、D、E四個促成致因；第三個充分致因包含B、C、F、G四個促成致因。促成致因A與C之癌症可歸因分率分別為何？

- A.20%與45%
- B.35%與55%
- C.45%與55%
- D.55%與100%