

# 111年第一次專門職業及技術人員高等考試醫師牙醫師藥師考試分階段考試、醫事檢驗師、醫事放射師、物理治療師考試

代 號：5311

類科名稱：物理治療師

科目名稱：物理治療學概論（包括物理治療史、物理治療倫理學與物理治療行政管理學）

考試時間：1小時

座號：\_\_\_\_\_

※本科目測驗試題為單一選擇題，請就各選項中選出一個正確或最適當的答案，複選作答者，該題不予計分！

※注意：本試題禁止使用電子計算器

1.2016年我國開始6年制大學物理治療教育，其畢業生可獲得的學位為何？

- A.物理治療理學士
- B.物理治療醫學士
- C.物理治療學士
- D.物理治療博士

2.我國物理治療專業在那個時期開始分為四大專科？

- A.1967~1976年
- B.1977~1986年
- C.1987~1996年
- D.1997~2006年

3.美國於西元何年開始實施必須取得DPT學位才能擔任物理治療師？

- A.2015年
- B.2020年
- C.2025年
- D.2030年

4.世界物理治療聯盟將每年的那一天訂為世界物理治療日？

- A.8月18日
- B.8月9日
- C.9月8日
- D.9月18日

5.某物理治療師家住臺北市，戶籍設於南投縣，今年初於新北市一間物理治療所執業，依法他應該加入那一個公會？

- A.臺北市物理治療師公會
- B.新北市物理治療師公會
- C.南投縣物理治療師公會
- D.中華民國物理治療師公會全國聯合會

6.一位物理治療師以SOAP格式書寫病歷，物理治療診斷與治療目標應屬於那一部分？

- A.主觀描述（subjective）
- B.客觀描述（objective）

- C.評估 (assessment)
- D.計畫 (plan)
- 7.物理治療師記錄「患者右肩關節外旋角度不足，影響日常生活」，這是個案處理模式 (patient/client management model) 中那一種要素？
- A.檢查 (examination)
- B.評量 (evaluation)
- C.診斷 (diagnosis)
- D.預後 (prognosis)
- 8.根據皮亞傑 (Jean Piaget) 的認知心理理論，幼兒開始對自身以外的事物感興趣，例如重複不斷地打開及關閉電燈開關，這是處於下列那一個階段？
- A.初級循環反應 (primary circular reaction)
- B.次級循環反應 (secondary circular reaction)
- C.次級基模協調階段 (coordination of secondary schema)
- D.三級循環反應 (tertiary circular reaction)
- 9.依倫理學的研究範疇，物理治療倫理屬於那一種倫理學？
- A.基本倫理學
- B.應用倫理學
- C.前設倫理學
- D.後設倫理學
- 10.下列有關法律和倫理的差異性，何者敘述錯誤？
- A.法律在解決衝突紛爭，倫理學與衝突紛爭無關
- B.法律的約束範圍較為侷限，倫理較為普遍
- C.法律經公布施行即具有強制力，倫理的制裁力則較有限且範疇小
- D.法律有正式文字，倫理學則否
- 11.關於安寧緩和醫療照護，下列敘述何者錯誤？
- A.末期病人得立意願書選擇安寧緩和醫療
- B.病患身、心、靈與社會整體需求的滿足
- C.掌握全人、全家、全程的全隊服務
- D.為單一專業團隊的照護特性
- 12.一位物理治療師在為患者進行肌張力檢查時，發現這是一個僵直 (rigidity) 的案例，在未知會患者的情況下，讓每位見習學生都來測試看看，這是違反了那一項醫學倫理原則？
- A.切勿傷害
- B.行善利人
- C.秉持公義
- D.病人自主
- 13.根據中華民國物理治療師倫理準則，物理治療師應誠實取得合理之業務執行報酬，此準則最符合下列何項醫學倫理的原則？

- A.病人自主
- B.知情同意
- C.公平正義
- D.切勿傷害

14.物理治療師執業時應告知病患治療費用，供患者參考，這是尊重病人的何種權利？①平等權 ②知悉權 ③選擇權 ④拒絕權 ⑤尊嚴權

- A.①②④
- B.①②③
- C.②③④
- D.③④⑤

15.一位物理治療師在治療病患時，發現該患者感染人類免疫缺乏病毒，於是私底下告訴同部門的治療師。這是違反了那一項醫病關係？

- A.告知
- B.同意
- C.守密
- D.溝通

16.下列何者不是當今我國可以執行的病人權利範疇？

- A.病人對照護服務的請求，有機會得到合理的回應
- B.病人有權不接受非絕對必要的診斷檢查
- C.病人可以要求以藥物執行安樂死
- D.末期病患可以拒絕急救

17.關於行政倫理，下列敘述何者錯誤？

- A.為有關行政行為的價值體系
- B.行政裁量時應考量廣義的比例原則，採取的方法所造成的損害必須輕於利益
- C.又稱公務倫理
- D.行政中立是指依法執行公務時應以同一標準提供服務，不因個人價值或利益等因素，而改變態度和作法

18.物理治療師在執行非健保給付的自費物理治療項目時，應該遵循的專業及倫理規範，何者錯誤？

- A.與病患溝通及明確解釋，此自費項目的必要性及治療相關問題
- B.自費項目的執行須以病人最大利益為考量，在病人同意下，始可為之
- C.執行自費項目因無保險給付之虞，可無需醫師開具之診斷、照會或醫囑，逕予施行物理治療
- D.執行自費業務時，遇有病人危急或不適繼續施行物理治療者，應即停止並聯絡醫師，或建議病人由醫師再行診治

19.依據國際醫學雜誌編輯委員會規範，投稿發表研究成果時，下列何者不符合列名作者之條件？

- A.觀念形成及研究設計
- B.文章草擬或修正
- C.刊出前文稿最後的確認
- D.資料蒐集或指導建議

20. 一位物理治療實習生在為一位腦性麻痺小朋友進行坐姿訓練，過程中實習生轉頭和爸媽說話暫時放開手，導致小朋友平衡不穩差點從椅子上跌落，雖然實習生及時抓住小朋友，未讓其跌落造成受傷，但小朋友仍受到驚嚇。這屬於那一種醫療事故？
- A. 偶發事件
  - B. 應注意而且已注意的疏失行為
  - C. 該注意而未注意的冒失傷害
  - D. 輕微的醫療錯誤行為
21. 關於我國物理治療醫療糾紛的敘述，下列何者正確？
- A. 有逐年下降趨勢
  - B. 多以刑事判決方式平息
  - C. 以熱療引起之燙傷為主
  - D. 為避免醫療糾紛應該減少治療病況不佳的病患
22. 根據性別工作平等法，關於職場性騷擾，下列敘述何者錯誤？
- A. 受僱者因性騷擾之情事，受有損害者，由雇主及行為人連帶負損害賠償責任
  - B. 雇主證明其已遵行本法所定之各種防治性騷擾之規定，且對受僱者因性騷擾情事之發生已盡力防止仍不免發生者，雇主不負賠償責任
  - C. 雇主賠償損害時，對於為性騷擾之行為人，沒有求償權
  - D. 被害人因性騷擾之情事致生法律訴訟，於受司法機關通知到庭期間，雇主應給予公假
23. 關於全民健康保險醫療服務給付項目及支付標準，下列那個物理治療項目於不同層級的醫療院所申報時支付點數均相同？
- A. 簡單治療
  - B. 中度治療
  - C. 複雜治療
  - D. 物理治療評估
24. 下列何者不是目標管理的四大要素？
- A. 設定明確目標
  - B. 主管進行決策
  - C. 明確的時間表
  - D. 定期評估績效
25. 下列學者與其所倡議之理論的組合何者錯誤？
- A. 福利特（Mary Follett）－情勢法則（law of situation）
  - B. 路因（Kurt Lewin）－認知理論
  - C. 韋伯（Max Weber）－層級結構模式理論
  - D. 立克特（Rensis Likert）－組織架構理論
26. 賈先生對於推拿、整脊等家傳手法很有心得，因此他找上了剛考到證書的曾姓物理治療師，雙方談好治療師僅出租證書，無需出面即可抽佣。賈先生於坊間擅自懸掛「賈氏物理治療所」的招牌，而申請物理治療所的

流程尚在規劃中。治療所門口海報寫著「整脊一次，不痛能走」，因此每天來訪接受治療人數節節上升。當衛生局上門稽核時，何項裁罰最不適當？

- A.衛生局稽核人員發現曾物理治療師的證書租用給賈先生，故後續將廢止其物理治療師證書
  - B.「賈氏物理治療所」由於並未依法設立，衛生局稽核人員對此開出兩萬元罰鍰
  - C.賈先生宣稱「整脊、推拿」屬於民俗療法，非屬醫療行為；衛生局稽核人員僅沒收其使用器材，並未對其整脊行為開罰
  - D.「賈氏物理治療所」的廣告不符規定，衛生局稽核人員對此開出兩萬元罰鍰
- 27.老人照護服務應提供全人化、多元連續性的照護。對於老人福利法所規定的服務項目與機制，下列敘述何者錯誤？
- A.依據老人福利法可區分為居家式、社區式與機構式服務
  - B.老人照護服務中，復健服務項目僅限於機構式老人使用；其餘服務機制老人應返回醫療院所復健，以確保醫療連貫與完整性
  - C.各種服務機制中，皆有提供醫護服務的項目
  - D.主管機關應自行或結合民間資源辦理輔具服務，以協助老人維持獨立生活之能力
- 28.物理治療師可從事物理治療業務之主要法源依據為何？
- A.物理治療師法
  - B.醫療法
  - C.專門職業及技術人員高等考試醫事人員考試規則
  - D.醫事人員人事條例
- 29.春嬌於7年前大學畢業後取得物理治療師證書，因為相夫教子而從未執業，今欲申請首次執業登記，則春嬌應檢附多少繼續教育課程積分之證明文件？
- A.150點
  - B.120點
  - C.20點
  - D.不需要
- 30.醫療法規定醫療機構之病歷，若因故不能繼續開業且無承接者時，除病人或其代理人得要求醫療機構交付病歷，其餘病歷應繼續保存至少多久以上，始得銷燬？
- A.5年
  - B.10年
  - C.6個月
  - D.12個月
- 31.物理治療所應設置無障礙廁所盥洗室，下列何項設計符合規定？
- A.設置有直徑150公分以上之迴轉空間的淨空間
  - B.可採用推門
  - C.應設置1處求助鈴
  - D.可使用一般型式之有蓋馬桶
- 32.盧姓醫師開設了一間復健科診所，旗下涵蓋物理、職能與語言治療三個專業。以往治療師請假都是個別向醫

師請假即可，但由於他最近太忙忽略排班問題，導致某天的兒童職能治療無人上班；因此緊急找來物理治療及語言治療的老師開設團體課程。從此之後，他便要求所有治療師應將休假日寫於休息室白板上，並同時告知其他成員。對於該醫師新選用的溝通制度最可能是下列何者？

- A.上向溝通
- B.垂直溝通
- C.下向溝通
- D.水平溝通

33.於人事領導過程中，不同性質的工作人員其本質與考量會有所不同。對於領導不同人員的人事管理方案，下列敘述何者錯誤？

- A.人事管理上，至少應將工作人員區隔為專業人員和行政人員
- B.物理治療師經過系統化的訓練與專門技術培養，應歸屬於專業人員；專業人員傾向於獨立工作，相較下也更重視工作本身帶來的滿足感
- C.門診櫃檯報到與批價的庶務員，可歸屬於行政人員；相較於專業人員，其對於機構的忠誠度與服從性較低
- D.管理者應了解不同人員的本質差異，並盡量減少專業人員從事非專業性活動的時間與運用

34.一家自費物理治療所，每月的總開銷為20萬，物理治療師為了維持治療品質及生活品質，希望1個月工作22天，1天治療8位個案。若要達到不虧本的目標，1位個案的治療費用最低定價，下列那一個比較適合？

- A.800元
- B.1,000元
- C.1,200元
- D.1,500元

35.有關財務管理中，設備與房屋之折舊費，下列何者正確？

- A.每位病患占用的時間不需計入房屋之折舊費成本
- B.設備之折舊費一般以5年攤還
- C.依間接成本來分攤
- D.依設備與房屋費用之18%來計算

36.根據醫療法規定，醫療機構對於人體試驗之病歷，應保存的年限為何？

- A.5年
- B.7年
- C.10年
- D.永久保存

37.一位物理治療師要登錄系統記錄電子病歷，他須具備何種證件才能進行製作並簽署？

- A.執業執照
- B.醫事人員卡
- C.自然人憑證
- D.機構工作證

38.將個人資料以代碼、匿名等方式，隱藏可辨識特定個人資料之程序，稱之為何？

- A.去敏感化

- B.去性別化
- C.去識別化
- D.去資訊化

39.有關我國醫院評鑑制度的沿革，下列何者錯誤？

- A.1978年開始辦理教學醫院評鑑，是全亞洲第一個實施醫院評鑑制度的國家
- B.1991年首次舉辦復健醫療服務輔導訪查
- C.1999年起正式將醫院評鑑工作委由財團法人醫院評鑑暨醫療品質策進會執行與策劃
- D.2002年起正式全面施行新制醫院評鑑及新制教學醫院評鑑

40.各國由於病人自主意識的提升，先後成立了病人安全相關機構或委員會，負責統籌全國醫療不良事件的資訊收集與分析，藉以降低醫療疏失的再次發生；而國內則由衛生福利部委託醫策會建置了「台灣病人安全通報系統」。下列何者不是病人安全通報系統的建置宗旨？

- A.匿名
- B.究責
- C.保密
- D.共同學習

41.關於共享決策方式的敘述，下列何者錯誤？

- A.臨床物理治療師與病人互相提供治療的相關資訊
- B.臨床物理治療師與病人互相提供價值觀與偏好的資訊
- C.臨床物理治療師與病人共同做決定
- D.符合實證物理治療原則，是所有病人偏好的決策方式

42.下列那個方法對於衡量實證物理治療的執行效果較無幫助？

- A.比較現行臨床實務與臨床準則（clinical guidelines）的差別
- B.詢問病人對治療的滿意度
- C.同儕隨機挑選並審核治療師書寫的病歷，然後針對臨床推理技巧進行討論
- D.治療師反思自己在實證各步驟的表現

43.物理治療師如果要透過實證的觀點了解「下背痛急性發作的患者最主要關心的是什麼？」，需要搜尋那類型的證據？

- A.病因
- B.經驗
- C.預後
- D.診斷

44.若使用Sackett等學者2000年提出的PICO方法來分析臨床問題：「對於急性下背痛的病人，臥床或是建議維持活躍，何者可以有效減少疼痛及失能現象？」，其中P、I、C、O分別代表何者？

- A.P：疼痛及失能，I：建議維持活躍，C：臥床，O：下背痛的成人
- B.P：建議維持活躍，I：疼痛及失能，C：臥床，O：下背痛的成人
- C.P：臥床，I：下背痛的成人，C：建議維持活躍，O：疼痛及失能
- D.P：下背痛的成人，I：臥床，C：建議維持活躍，O：疼痛及失能

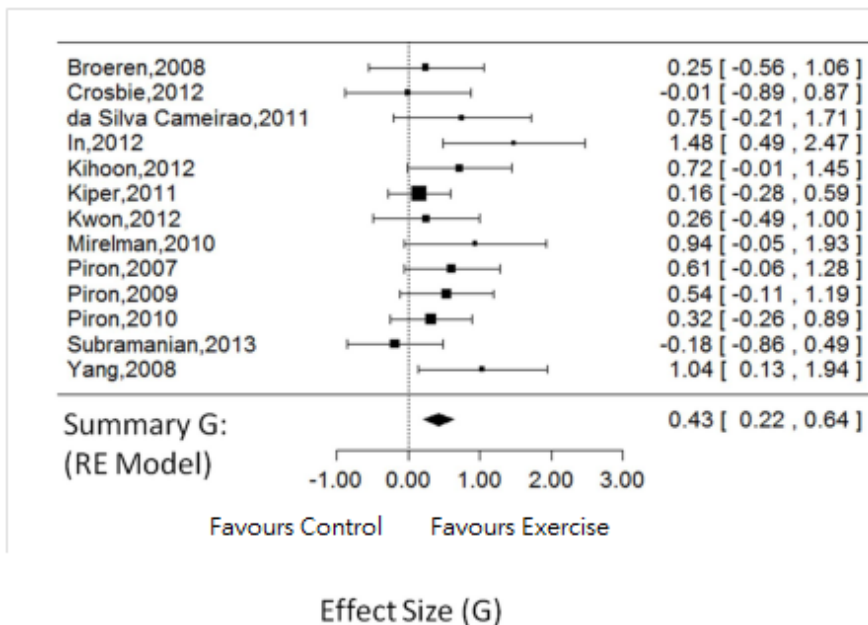
45.有關意向治療分析（intention-to-treat）的敘述，下列何者正確？①適用於隨機分派研究 ②可以減少資料分析產生的偏差 ③根據受試者實際接受治療的情況進行資料分析 ④根據受試者應該接受治療的情況進行資料分析

- A. 僅①③
- B. 僅②④
- C. ①②④
- D. ①②③

46.下列何者不是PEDro Scale評析文獻時的重點？

- A. 隨機分配
- B. 盲性
- C. 樣本數計算
- D. 依變項之變異程度

47.下圖是根據所列13篇文獻共401位受試者，經運動治療介入後某一變項結果的統合分析森林圖，下列敘述何者錯誤？



- A. 此結果可以解釋為是根據401位受試人數參加實驗所得的結果
- B. 這個統合分析研究的N= 401
- C. 此研究結果的效益值（effect size）是0.43，且達到統計顯著差異
- D. 此研究結果表示針對此變項，介入的結果是顯著優於未介入組

48.承上題，分析的這13篇文獻中，何者在此統合分析占了最大的比重（weighting）及原因為何？

- A. Crosbie, 2012；信賴區間最寬
- B. In, 2012；效益值（effect size）最大
- C. Kiper, 2011；個案數最多
- D. Subramanian, 2013；變異數最大

49.在隨機臨床試驗的實驗設計中，主動控制組（active control group）指的是下列何種方式？

- A. 該實驗沒有控制組



- B.該實驗的控制組無接受任何治療  
C.該實驗的控制組接受安慰劑治療  
D.該實驗的控制組接受傳統標準治療
- 50.欲了解疾病的預後，應該避免採用下列何種研究方法，以減少研究結果的偏差？  
A.設定明確具體的納入和排除條件  
B.只由醫學中心招募症狀較嚴重的病人  
C.至少完成80%受試者的後續追蹤  
D.採用客觀的測量來追蹤預後
- 51.欲了解使用連續性被動關節活動儀（continuous passive motion）對膝關節置換術術後走路速度的影響，物理治療師與骨科醫師討論後，安排單數月開刀的病患在住院期間使用連續性被動關節活動儀，雙數月開刀的病患則不使用，術前和術後測量走路速度並分析其結果。這研究屬於：  
A.探究型研究  
B.世代追蹤研究  
C.病例對照研究  
D.實驗型研究
- 52.下列研究設計證據力等級由高至低依序為何？①世代追蹤研究（cohort study） ②臨床控制研究（clinical control trial） ③病例對照研究（case control study）  
A.②①③  
B.③②①  
C.①②③  
D.③①②
- 53.物理治療師想了解O'Brien測試是否能用來診斷旋轉袖肌群完全斷裂（complete tears of rotator cuff muscles），在分析相關研究的效度時，下列那些因素較不須考量？  
A.和參考標準（reference standard）比較  
B.研究樣本包括診斷不確定（diagnostic uncertainty）的受試者  
C.測試者盲化（blinding of assessors）  
D.受試者盲化（blinding of participants）
- 54.統計中的p值，其p的全名為下列何者？  
A.percentage  
B.possibility  
C.probability  
D.power
- 55.相較於有母數分析法，無母數分析法之優點，下列敘述何者錯誤？  
A.可使用於母群體非常態分布的資料  
B.可使用於小樣本的資料  
C.可分析類別資料或序位資料  
D.檢定力較強，判錯機率較小

- 56.物理治療師欲比較按摩滾筒和熱敷對改善柔軟度的效果，便利抽樣30位受試者使用按摩滾筒，另外30位使用熱敷。因為性別會影響柔軟度，下列那一種統計方法適合用來檢定兩組在基準線的性別分布是相似的？
- A.卡方檢定 (Chi-squared test)  
 B.成對 t 檢定 (paired t-test)  
 C.獨立 t 檢定 (independent t-test)  
 D.邏輯迴歸 (logistic regression)

- 57.某研究分別探討A、B因子與甲、乙、丙、丁因子之相關，研究者想要設立較嚴謹之標準，故設定 $\alpha=0.01$ 。皮爾森相關分析 (Pearson correlation analysis) 結果如下表所示，依據分析結果，下列敘述何者正確？①A與丙有顯著負相關 ②B與丙有顯著負相關 ③A與丁無顯著相關 ④B與甲無顯著相關

參數		甲	乙	丙	丁
A	r	0.198	0.189	-0.553	0.086
	p	0.430	0.454	0.005	0.736
B	r	-0.277	0.459	-0.328	0.806
	p	0.043	0.001	0.039	0.622

- A.①②③④  
 B.僅①③④  
 C.僅①②③  
 D.僅④
- 58.臨床上代表心肺功能的測量值 $VO_2\max$ 是屬於那一種測量尺度 (scale) ？
- A.名義  
 B.序位  
 C.等距  
 D.比率
- 59.有關 modified Epley maneuver可有效治療之眩暈症，下列敘述何者正確？
- A.良性陣發性姿態性暈眩  
 B.急性延遲性暈眩  
 C.前庭性暈眩  
 D.梅尼爾氏疾病
- 60.有關上運動神經元造成之肢體無力，下列特徵何者正確？
- A.肌肉萎縮不明顯  
 B.肌張力下降  
 C.遠端肢體較無力  
 D.伸張反射較弱
- 61.有關小腦病變引起之步態異常特徵，下列敘述何者正確？
- A.速度較慢  
 B.步寬較大  
 C.啟動較快  
 D.轉身較穩

- 62.有關阿茲海默症之臨床神經心理特徵，下列敘述何者錯誤？
- A.淡漠
  - B.歡樂
  - C.失認
  - D.衝動
- 63.有關多發性硬化症之敘述，下列何者正確？
- A.中樞神經髓鞘損傷
  - B.一次表現後逐漸緩和，不再復發
  - C.罹患後病人之臨床症狀可望逐漸恢復
  - D.以進行復發型最常見
- 64.張小姐24歲，身體一向健康，此次因為右腎結石併發尿路感染就醫，門診醫師給與sulfonamide類抗生素，並給與phenacetin止痛藥。隔天張小姐解出茶色尿並出現輕微黃疸，檢查發現Hgb 10.2 g/dL（女性正常值12.0~15.8 g/dL）、AST 60 U/L（正常值12~38 U/L）、ALT 76 U/L（正常值7~40 U/L）、Haptoglobin降低，張小姐最可能罹患下列何項疾病？
- A.敗血症併發瀰漫性血管內血液凝結（disseminated intravascular coagulation）
  - B.慢性病毒性肝炎急性發作併發胃腸出血
  - C.地中海型貧血併發敗血症
  - D.蠶豆症（G6PD deficiency）併發溶血性貧血
- 65.張先生55歲，工作壓力大經常反覆發生胃痛，可以用胃藥緩解症狀。最近又發生胃痛而就醫，經內視鏡檢查發現有A型胃炎，但未發現潰瘍或腫瘤，下列敘述何者正確？
- A.A型胃炎出現在胃竇部，可能造成胃淋巴瘤（MALToma）
  - B.A型胃炎由工作壓力過大以及感染幽門螺旋桿菌造成，須給與抗焦慮劑加三合一治療
  - C.A型胃炎病患血液中有anti-parietal cell antibody的機率約50%
  - D.A型胃炎可經由免疫機轉造成惡性貧血（pernicious anemia）
- 66.張先生45歲，有氣喘病史，使用藥物控制。一年多以來因壓力大，常抽菸。三個月前發現高血壓，醫師建議增加運動量，但效果不佳，二週前醫師開始給與降壓藥物治療。最近一週張先生常胸悶咳嗽、氣喘也較以前容易發作，這些症狀在白天運動後較常發生，夜間或天氣較冷時也常惡化而妨礙睡眠。下列有關張先生病情敘述何者正確？
- A.因壓力大而睡眠不好，免疫力降低，導致氣喘發作，應給與鎮靜安神藥解除壓力及改善睡眠
  - B.胸悶咳嗽和運動、降血壓藥物無關，而和抽菸有關，必須戒菸
  - C.進行肺功能檢查時，預期會出現forced expiratory volume in one second（FEV1）增加
  - D.氣喘惡化和呼吸道細菌感染較無關，只在出現肺炎症狀時才需要給與抗生素
- 67.青蛙肢（frog leg deformity）為下列何種肌肉發生攣縮？
- A.臀大肌
  - B.臀中肌
  - C.臀小肌
  - D.股直肌

- 68.有關各種骨骼代謝相關物質的敘述，下列何者錯誤？
- A.鈣質在十二指腸的吸收方式，是經由 calcium-binding protein 的 active transportation 達成
  - B.鈣質在空腸的吸收方式，是利用 passive transportation 的作用
  - C.1,25-dihydroxy vitamin D<sub>3</sub> 是在肝臟製成
  - D.estrogen level 的降低，會增加骨質的流失速率
- 69.30歲男性因車禍造成右側肱骨幹骨折，急診理學檢查發現右手大拇指及右手腕無法做伸展運動，最可能是那條神經受損？
- A.尺神經
  - B.正中神經
  - C.肌皮神經
  - D.橈神經
- 70.關於新生兒臀神經叢受損之危險因子，下列敘述何者錯誤？
- A.胎兒過輕
  - B.器械助產
  - C.臀位產
  - D.產程過長
- 71.82歲男性病人，過去病史包括有高血壓、糖尿病、鬱血性心衰竭、心律不整、曾接受升結腸癌手術，並因為心肌梗塞做過心導管放了2根支架。在心臟內科住院時，發現病人腹部手術的傷口有一腹壁疝氣，下列敘述何者錯誤？
- A.腹壁疝氣手術必須於全身麻醉下施行，應請麻醉科醫師評估病人狀況
  - B.檢視病人是否有使用抗凝血劑，抗凝血劑可能會造成術中止血的困難
  - C.因心肌梗塞為造成腹壁疝氣手術致死的主要原因，故不宜開刀
  - D.待心肌梗塞6星期後再安排手術
- 72.下列何者不是檢測主動脈瘤的工具？
- A.X-ray
  - B.支氣管鏡
  - C.主動脈攝影
  - D.經食道心臟超音波
- 73.頭部外傷造成的顱內出血，若嚴重到必須開刀，下列何者預後較好？
- A.腦內出血
  - B.腦室內出血
  - C.硬腦膜外出血
  - D.硬腦膜下出血
- 74.有關全球暖化可能造成公共衛生的衝擊，下列何者錯誤？
- A.病媒及病原微生物較易在溫暖的地區生存與繁殖
  - B.全球暖化提高空氣中花粉及室塵蟎的濃度
  - C.全球暖化促使氣溫升高，加速大氣之物理反應產生更多一次空氣污染物

- D.全球暖化改變雨量分布，迫使居民遷移並攜帶傳染病進入遷入地
- 75.有關醫藥分業的目的，下列何者錯誤？
- A.保障民眾「知其所服藥品」與「自由選擇藥品調劑場所」之權利
  - B.健全藥品流通管理系統，防止物質濫用
  - C.健全基層醫療照護體系之社區藥局的專業功能，合理分布醫療資源
  - D.診察費與藥品費分別列帳以利稽核，並減輕保險財務負擔
- 76.醫院策略性管理的方法之中，平衡計分卡的基本精神為何？
- A.資金的合理規劃、取得與運用
  - B.財務策略的彈性運用
  - C.使命、願景、核心價值的建立
  - D.將策略轉換為具體行動
- 77.關於衛生計畫評價的步驟，下列程序何者正確？①召開評價計畫研擬會議 ②界定相關群體 ③文獻考查 ④決定評價方法 ⑤提出書面的評價計畫和評價報告方式 ⑥決定評價是否需要
- A.①②⑥④⑤③
  - B.②①⑥③④⑤
  - C.①⑥②③④⑤
  - D.②⑥①④③⑤
- 78.遺傳流行病學之中，分離分析（segregation analysis）的功能為何？
- A.探討疾病是否有家族聚集
  - B.澄清外在環境因子與遺傳因素對疾病發生的影響性
  - C.調整外在環境因子的暴露，估計導致疾病發生之遺傳模式
  - D.探討基因在人群中之分布，及其對罹病風險之效應
- 79.關於勞工罹患職業病之診斷，下列何項為正確的診斷條件組合？①須符合暴露於發病之前的時序性，及超過最低暴露期或誘發期的特性 ②須有暴露的證據 ③須符合世界上其他流行病學文獻或個案報告結果的一致性 ④須同時考量其他可以導致本病症的醫學因素 ⑤須有客觀的生理證據以證實罹病
- A.僅①②③
  - B.僅②④⑤
  - C.僅①③④⑤
  - D.①②③④⑤
- 80.關於氣候改變對人體健康的可能影響，下列何者錯誤？
- A.溫度急劇變化可能直接影響心臟血管或腦血管疾病的病變
  - B.溫度上升可能間接引起病媒在緯度或高度較高地區的傳播與擴張
  - C.溫度急劇變化可能直接影響呼吸器官疾病的病變
  - D.溫度急劇變化可能直接影響胃腸疾病的病變