

# 110年第一次專門職業及技術人員高等考試醫師牙醫師藥師考試分階段考試、醫事檢驗師、醫事放射師、物理治療師考試

代 號：6311

類科名稱：物理治療師

科目名稱：物理治療技術學（包括電療學、熱療學、操作治療學與輔具學）

考試時間：1小時

座號：\_\_\_\_\_

※本科目測驗試題為單一選擇題，請就各選項中選出一個正確或最適當的答案，複選作答者，該題不予計分！

※注意：本試題禁止使用電子計算器

1. 受到60 Hz的家用電源電擊時，至少需要多大的電流強度會使肌肉強烈收縮，無法放開握在手上的電擊棒，又稱為無法放開的交流電強度？
  - A. 1 mA
  - B. 16 mA
  - C. 80 mA
  - D. 6 A
2. 下列何者不是經皮神經電刺激（TENS）的適應症？
  - A. 急性疼痛（acute pain）
  - B. 幻肢痛（phantom pain）
  - C. 術後疼痛（postoperative pain）
  - D. 未經診斷不明原因疼痛
3. 以神經肌肉電刺激進行肌力強化時，下列何者錯誤？
  - A. 常用的波形為脈波式雙相波形（pulsed biphasic waveform）
  - B. 開關比（on-off ratio）為1：3至1：5
  - C. 脈波頻率應介於5～10 pps
  - D. 肌肉收縮形式以等長收縮為主
4. 關於電刺激肌肉收縮與生理性肌肉收縮的差異，下列何者錯誤？
  - A. 電刺激收縮先活化第二型肌纖維
  - B. 生理性收縮先活化第一型肌纖維
  - C. 電刺激收縮比生理性收縮容易疲乏
  - D. 電刺激肌肉收縮通常是平順啟動，生理性肌肉收縮通常是快速抽動
5. 有關使用功能性電刺激治療脊柱側彎之敘述，何者正確？
  - A. 適合不明原因的脊柱側彎患者
  - B. 側彎角度要小於20度才能使用
  - C. 刺激時間一般由白天開始，晚上睡覺時讓病人休息
  - D. 刺激強度為最小肌肉收縮強度
6. 關於功能性電刺激的參數，下列敘述何者錯誤？
  - A. 電流強度的調整應在受刺激者可忍受範圍內
  - B. 引起肌肉收縮之理想波寬（pulse duration）為200至400微秒
  - C. 波頻（pulse rate）愈高，阻抗愈低，愈不容易造成疲乏

- D.對於中樞神經障礙病患，刺激週期（duty cycle）通常由1：5開始
- 7.對於中頻干擾波（interferential currents）引起的肌肉收縮模式與應用，下列敘述何者正確？
- A.為同步收縮，可正確控制深層肌肉的收縮與放鬆時間比例
  - B.為不同步收縮，可正確控制深層肌肉的收縮與放鬆時間比例
  - C.為同步收縮，無法正確控制深層肌肉的收縮與放鬆時間比例
  - D.為不同步收縮，無法正確控制深層肌肉的收縮與放鬆時間比例
- 8.相較於其他低頻電刺激，下列何者是高壓間歇式直流電的特色？
- A.造成皮膚電阻降低，電流通過時會使電壓降低較多
  - B.有較多電流密度經過皮膚而到達治療部位
  - C.有較多的熱效應而使治療部位血管擴張
  - D.電極片下會產生較多的化學反應
- 9.關於高壓間歇式直流電（high-voltage pulsed current, HVPC），下列敘述何者正確？①屬於交流電 ②為雙尖峰的雙相波 ③相寬（phase duration）小於200微秒 ④電壓高於100伏特以上
- A.①②
  - B.③④
  - C.①③
  - D.②④
- 10.關於離子導入法的基本原理，下列敘述何者正確？
- A.利用交流電，藉著同性相斥原理，將藥物離子驅動打入身體內
  - B.欲打入之藥物，需為帶電荷或能轉變成為帶電荷之物質
  - C.能使藥物滲透進入皮下5公分的深層組織
  - D.真皮層脂肪越厚者，其離子導入法效果越差
- 11.下列何者非一般肌電圖生物回饋系統所使用的訊號分析？
- A.放大（amplification）
  - B.濾波（filtering）
  - C.翻正（rectification）
  - D.頻譜分析（frequency analysis）
- 12.肌電回饋儀兩個主動電極的位置，下列敘述何者錯誤？
- A.放置在肌腹部位
  - B.兩電極相距愈近，肌電圖收集到的訊號強度愈大
  - C.兩電極相距愈遠，愈可能記錄到鄰近肌肉活動電位
  - D.電極不能擺放在肌腱上
- 13.強度－時間曲線（strength-duration curve）檢查在損傷神經復原過程中會出現下列何種特徵？
- A.曲線向右下方移，彎折點（kink）出現
  - B.曲線向左下方移，彎折點（kink）出現
  - C.曲線向右下方移，彎折點（kink）消失
  - D.曲線向左上方移，彎折點（kink）消失

14.有關Hoffman反射（H-reflex）的電生理學檢查，下列敘述何者正確？

- A.類似深肌腱反射，都是檢查相位性牽張反射（phasic stretch reflex）路徑是否完整
- B.M波反應與H波反應總是可以同步被記錄
- C.M波反應出現的時間點通常晚於H波反應出現的時間點
- D.一般而言，M波振幅愈大，H波的振幅也愈大

15.下列何種治療方式最無法完全包覆肢體末梢？

- A.蠟療
- B.微粒治療儀
- C.標準型熱敷袋
- D.冷熱交替療法

16.對於多發性硬化症（multiple sclerosis）病患接受冷熱治療之療效，下列敘述何者正確？

- A.使用冷療反應較佳，提供冷療背心，可改善疲勞與無力症狀
- B.使用熱療反應較佳，提供紅外線照射，可改善血液循環問題
- C.使用水療反應較佳，提供高溫漩渦流，可增加軟組織延展性
- D.使用對比浴（contrast bath）反應較佳，提供冷熱交替，可改善疼痛問題

17.治療急性網球肘，超音波治療參數何者最合適？

- A.頻率3 MHz，間歇性輸出，強度小於1 Watt/cm<sup>2</sup>
- B.頻率3 MHz，連續性輸出，強度大於1 Watt/cm<sup>2</sup>
- C.頻率1 MHz，連續性輸出，強度小於1 Watt/cm<sup>2</sup>
- D.頻率1 MHz，間歇性輸出，強度大於1 Watt/cm<sup>2</sup>

18.關於水療池的治療原理，下列敘述何者正確？

- A.利用浮板將浮力中心維持在支撐底面積之外而保持平衡
- B.在水面下不同深度的物體，其所受之靜水壓相同
- C.多發性硬化症的病人，最好在34~36 °C的溫水中運動
- D.在水中行走時的阻力，與前進速度成正比

19.有關水療桶的敘述，下列何者正確？①長桶多用於上肢 ②哈伯氏桶多用於全身 ③渦輪機用來打水 ④渦輪機的進水處應在水面下至少2英吋

- A.①②③
- B.②③④
- C.僅②③
- D.①④

20.以鐳射雷射進行治療時，儀器輸出之尖峰能量為2 W，脈波寬度為200 ns，脈波頻率為500 Hz，雷射光束區域為0.1 cm<sup>2</sup>，如果要達到1 J/cm<sup>2</sup>的治療劑量，治療時間需要多少秒？

- A.100
- B.250
- C.500
- D.1000

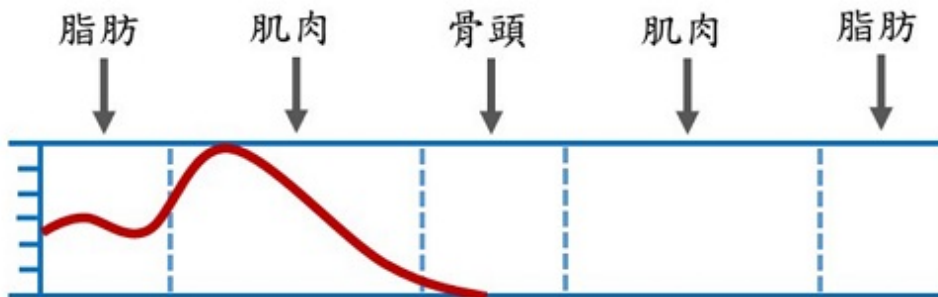
21. 下列紫外線波長範圍，何者照射後最容易引起皮膚紅斑與色素沉澱？

- A. 10至100 nm
- B. 100至280 nm
- C. 280至315 nm
- D. 315至400 nm

22. 有關電容式短波電極擺放方式，下列敘述何者正確？

- A. 採用對稱放置法，可以較有效地加熱深層的肌肉組織
- B. 平行放置法的兩電極距離加大時，可加熱較深層組織
- C. 採用一大一小的電極，較大電極處的淺層組織易過熱
- D. 兩電極對稱放置間隔愈近，愈易產生均勻組織升溫

23. 何種短波電極作用後，會產生如圖所示之組織溫度升高模式？



- A. 片狀電極 (pad electrodes)
- B. 盒狀電極 (air space plate)
- C. 鼓式線圈盒 (drum)
- D. 磁電管 (magnetron)

24. 王先生體重為100公斤，初次接受機械式腰椎牽引時，下列何牽引拉力最不適當？

- A. 25公斤
- B. 40公斤
- C. 50公斤
- D. 60公斤

25. 類風濕性關節炎病患，常見下列那一條韌帶退化，進而產生上頸椎不穩定現象，而不宜接受頸椎牽引？

- A. 翼韌帶 (alar ligament)
- B. 橫向寰椎韌帶 (transverse atlantal ligament)
- C. 黃韌帶 (ligamentum flavum)
- D. 後縱韌帶 (posterior longitudinal ligament)

26. 有關淋巴水腫使用間歇性氣壓式加壓治療 (intermittent pneumatic compression)，下列敘述何者正確？

- A. 使用的壓力最好超過該病人的舒張壓
- B. 充氣袖與皮膚之間墊毛巾，使能達到最佳接觸面積
- C. 治療中手指要有麻木的感覺，表示達到增進淋巴循環的作用
- D. 治療時肢體要有壓痛感，表示壓力產生作用

27. 有關磁療具療效的主要原因，下列敘述何者正確？

- A. 磁場具有與電刺激一樣的正負極效應

- B.磁力可造成組織機械性的振動效應
- C.磁場能量的累積會轉換成溫度效應
- D.磁場變化引發組織內產生的電流會誘發神經肌肉活化
- 28.關於震波與超音波的比較，下列敘述何者錯誤？
- A.震波與超音波都是機械波
- B.震波與超音波皆透過熱效應進行臨床治療
- C.震波為脈衝波，超音波為週期波
- D.震波的尖峰壓力（peak pressure）可達100 MPa，遠大於超音波
- 29.下列何者不是設計肌肉牽張（stretching）的主要參數？
- A.良好的固定位置
- B.牽張的強度
- C.被牽張肌肉的肌力強弱
- D.牽張的速度
- 30.依據Norkin的方法，執行腕外展活動度的量測，下列敘述何者正確？
- A.受測者擺位與執行測試動作時，要保持腕關節屈曲、伸直與內外轉均為0度、膝關節伸直
- B.關節量角尺的支點（fulcrum）對齊股骨大轉子
- C.關節量角尺的近端臂對齊骨盆外側中線
- D.關節量角尺的遠端臂對齊股骨外側中線
- 31.依據Norkin的方法，執行距腿關節背屈（talocrural dorsiflexion）活動度的量測，下列敘述何者錯誤？
- A.受測者擺位可採坐姿、俯臥姿或是站姿
- B.坐姿下與站姿下量測到的角度應該一樣
- C.關節量角尺的支點對齊外踝外側
- D.關節量角尺的近端臂對齊腓骨外側中線，遠端臂平行第五蹠骨（metatarsal）外側
- 32.依據Norkin的方法，下列那種量測工具沒有被使用在胸腰椎關節角度的測量上？
- A.皮尺
- B.universal goniometer
- C.double inclinometer
- D.CROM
- 33.關於增加關節活動度的牽張（stretch）方式，下列敘述何者錯誤？
- A.要增加腕關節的伸直活動度時，要讓病人的手指處於放鬆狀態，前臂置於治療床上
- B.要牽張伸腕肌群時，要將手肘伸直、前臂旋後（supination）、手腕與手指屈曲
- C.要牽張屈腕肌群時，要將手肘伸直、前臂旋後（supination）、手腕與手指伸直
- D.肱二頭肌的牽張方式，是將肩關節與手肘關節伸直，且前臂旋前（pronation）
- 34.若患者無法做出肩部水平內收動作，則應檢查下列那條主要的動作肌？
- A.肱二頭肌之短頭（short head of biceps brachii）
- B.喙肱肌（coracobrachialis）
- C.胸大肌（pectoralis major）

- D.胸小肌 (pectoralis minor)
- 35.若病人之前臂於旋前與旋後之間的正中姿勢下，進行肘屈曲肌力測試，下列那條肌肉貢獻最多？
- A.肱二頭肌 (biceps brachii)
  - B.肱肌 (brachialis)
  - C.肱橈肌 (brachioradialis)
  - D.肘肌 (anconeus)
- 36.下列關於縫匠肌 (sartorius) 肌力評估之敘述，何者錯誤？
- A.與髂腰肌 (iliopsoas) 互為無力時之代償肌肉
  - B.可協助髖外轉
  - C.若病人可自行將右小腿翹至 (交叉) 左大腿上，則右側縫匠肌至少為3分
  - D.若肌力為2分，須在側臥下測試
- 37.有關徒手肌力測試之敘述，下列何者正確？
- A.膝上截肢患者之髖外展肌力測試時可抗最大阻力，宜評定為等級4
  - B.測試單關節肌肉肌力時，應先擺位於關節活動度之中間位置 (mid range) 再施予阻力
  - C.測試肩胛動作之肌力時，阻力最好施於肩胛骨外側
  - D.針對膝關節穩定度不足者，測試其髖外展肌力時，阻力應施於腳踝處
- 38.以徒手肌力測試檢查髖外展動作之肌力，下列敘述何者正確？
- A.若於側躺、髖屈曲45度姿勢下測試，可檢查到縫匠肌之肌力
  - B.若於側躺、髖稍微伸直姿勢下測試，可檢查到臀中肌之肌力
  - C.若於側躺、髖關節位於0度位置、內轉姿勢下測試，可檢查到闊筋膜張肌之肌力
  - D.若於側躺、髖關節位於0度位置、外轉姿勢下測試，可檢查到臀大肌之肌力
- 39.針對一位65公斤且右大腿骨折打完骨釘術後4週的病人做肌力訓練，下列何者最適合？
- A.給予非承重的右邊直膝抬腿運動，且不需要外加任何的負重，每天3回合，每回合10次，每次停5秒
  - B.在手有支撐下做微半蹲 (mini-squat)，每天3回合，每回合10次，每次停5秒
  - C.在手無支撐下做深蹲運動，每天3回合，每回合10次，每次停5秒
  - D.在BAPS上做右腳單腳下蹲運動，每天3回合，每回合10次，每次停5秒
- 40.有關核心穩定運動的相關肌群，下列敘述何者錯誤？
- A.核心區域有許多肌肉附著，可區分為核心局部肌群與核心整體肌群
  - B.核心局部肌群包含腹橫肌、多裂肌以及骨盆底肌群
  - C.核心整體肌群包含腹外斜肌、腹內斜肌等
  - D.核心局部肌群的重要性遠大於核心整體肌群
- 41.以阻力運動改變肌肉力量的生理適應不包含下列何者？
- A.促進骨骼肌纖維的肥大 (hypertrophy)
  - B.增加骨骼肌纖維的增生
  - C.提高肌蛋白 (myoglobin) 含氧能力
  - D.提高骨骼肌粒線體密度
- 42.耐力訓練的基本原則，主要為下列何者？

- A.低阻力，高頻率，且延長肌肉收縮時間
- B.低阻力，低頻率，且延長肌肉收縮時間
- C.低阻力，高頻率，且降低肌肉收縮時間
- D.高阻力，低頻率，且降低肌肉收縮時間

43.患者因右側股四頭肌受傷導致無法獨立下樓梯，根據訓練的專一性（specificity of training）原則，下列那個方式的訓練轉移效果比較大？

- A.在坐姿下，以高阻力的沙包來進行膝伸肌的漸進式阻力運動
- B.在坐姿下，以輕阻力的沙包來進行膝伸肌的漸進式阻力運動
- C.在站姿下，執行雙腳往上跳至少10公分高
- D.雙腳站在10公分高的箱子，強調左腳抬離箱面再以左腳跟輕觸地板

44.下列何者是Jacobson提出progressive muscle relaxation的重點？

- A.強調以系統性的方式，用口語引導個案學習區分肌肉有張力時與放鬆狀態
- B.強調使用腹式呼吸來放鬆肢體
- C.強調使用冥想方式來放鬆肢體
- D.強調配合按摩手法來促進肢體放鬆

45.下列何者是成功地步行的主要要素？

- A.正常的下肢本體感覺
- B.下肢足以支撐體重
- C.足夠的踝關節活動度
- D.坐姿平衡穩定

46.一位雙下肢複雜性骨折術後一週的患者，不建議使用下列何種移位機？



C.



D.



- 47.當協助患者轉位或移位時，治療師須注意身體力學，下列敘述何者錯誤？
- A.保持患者身體重心儘量靠近自己
  - B.協助者雙腳需交叉，避免卡住患者動作
  - C.儘可能避免骨盆和脊柱扭轉動作
  - D.保持適當的支持面（base of support）
- 48.根據Maitland關節鬆動術之分級，下列何者主要適用於以組織牽張（stretching）為目的之治療？
- A.第二級關節振動技巧
  - B.第一級關節持續技巧
  - C.第三級關節持續技巧
  - D.第二級關節持續技巧
- 49.當進行跟骨相對於距骨（calcaneus-talus）之鬆動術，患者側躺姿勢下，患側在上，患肢的脛側置於床面，踝部以下垂出床外，治療師一手固定距骨，一手將跟骨往地面方向滑動，下列敘述何者正確？
- A.此為距跟關節之跟骨向外側滑動技術
  - B.可以增加距跟關節後部的外翻（eversion）動作
  - C.距跟關節後部的關節面原則是凹面相對於對凸面滑動
  - D.此手法是距跟關節的治療技術，無法用於評估關節活動
- 50.使用動態關節鬆動術（mobilization with movement）增加腕關節屈曲／伸直，下列敘述何者正確？
- A.治療師對近端腕骨排施以向拇指側的被動滑動
  - B.患者全程配合被動腕部屈曲／伸直動作
  - C.治療師執行末端範圍的被動加壓
  - D.執行此技術時，患者應有一些疼痛
- 51.有關關節囊受限模式（capsular pattern）之敘述，下列何者正確？
- A.關節囊受限模式個體間差異很大，因此必須以患者的健側患側相比較，以確定評估結果
  - B.所有人體關節都有關節囊受限模式

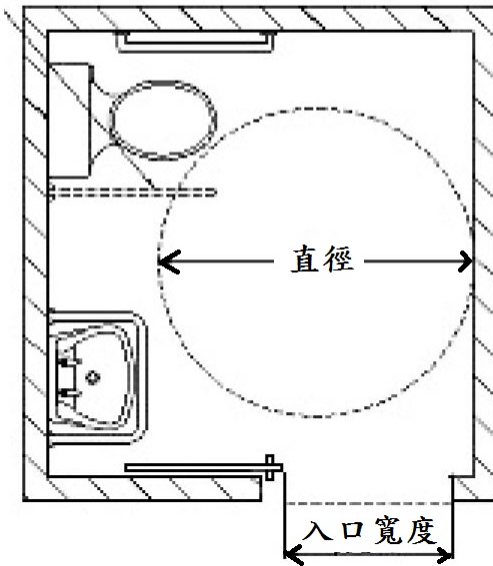


- C.關節囊受限模式僅存在於有肌肉控制動作的關節
- D.造成關節囊受限模式主因為關節周邊收縮組織的病理變異
- 52.一位足球選手經物理治療師評估後，確認右髖關節同時有屈曲（flexion）和內轉（internal rotation）關節角度的限制，若以關節鬆動術予以治療，下列何者最恰當？
- A.執行股骨頭相對於髖關節面之前向滑動
- B.執行股骨頭相對於髖關節面之後向滑動
- C.執行股骨頭相對於髖關節面之上向滑動
- D.執行股骨頭相對於髖關節面之下向滑動
- 53.學者Kaltenborn所提出的脊椎關節鬆動術，下列那項手法能最有效的恢復受限較大或是伴隨疼痛的關節內動作（joint play movements）？
- A.關節面之牽引（traction）
- B.關節面之牽引（traction）加上滑動（gliding）
- C.關節面之擠壓（compression）
- D.關節面之擠壓（compression）加上滑動（gliding）
- 54.相較而言，下列何者不是關節鬆動術主要之禁忌症或注意事項？
- A.類風濕性關節炎（rheumatoid arthritis）
- B.早期關節退化（joint degeneration）
- C.骨質疏鬆症（osteoporosis）
- D.急性關節炎（acute arthritis）
- 55.針對下背痛患者施行腰椎關節矯正術（joint manipulation）時，下列那一項臨床預測準則（clinical prediction rules）可以用來預測腰椎關節矯正術對患者會有良好的效果？
- A.久坐辦公室的上族群
- B.45到65歲之中年人
- C.無伴隨小腿症狀者
- D.大專院校教育程度以上者
- 56.有關肌肉能量技術（muscle energy technique）對於增加顱頸椎活動度（craniocervical mobility）之敘述，下列何者錯誤？
- A.利用次最大等長肌力收縮引導拉力，增加頸椎關節副動作（accessory motion）
- B.病人執行肌肉收縮時，可維持3~5秒後放鬆
- C.治療師執行此技術時，可持續3~5回的介入
- D.主要目的為釋放肌肉能量
- 57.將患者的肩膀下壓、肩關節外展及外轉、肘屈曲、前臂旋前、腕伸直及最後將頸部向對側彎曲，是執行下列那條神經的鬆動術？
- A.尺神經
- B.橈神經
- C.正中神經
- D.肌皮神經

58. 下列何種狀況不適合使用深層摩擦按摩法（deep friction massage）？
- A. 慢性濕疹
  - B. 慢性結痂組織
  - C. 慢性肌肉骨骼疼痛
  - D. 慢性肌腱部分撕裂傷
59. 下列何者為壓力操作（pressure manipulations）有別於按撫操作（stroking manipulations）的適應症？
- A. 減輕疼痛
  - B. 鬆動淺層與深層的肌肉
  - C. 促進血液的流動
  - D. 促進放鬆
60. 下列手法敘述與名稱之配對，何者錯誤？
- A. stroking manipulation – effleurage
  - B. pressure manipulation – clapping
  - C. percussion manipulation – pounding
  - D. deep friction – transverse direction
61. 乳癌術後初期淋巴水腫的病理生理學分類為下列何者？
- A. 動態不足（dynamic insufficiency）
  - B. 高流量不足（high-volume insufficiency）
  - C. 機械性不全（mechanical insufficiency）
  - D. 安全閥不足（safety-valve insufficiency）
62. 下列那項運動按摩手法最適用於急性期的肌肉損傷（strain）？
- A. 慢速的撫法（stroking）
  - B. 深層的肌肉揉捏（petrissage）
  - C. 雙手的快速拍擊（clapping）
  - D. 淺層的滾動操作（rolling manipulations）
63. 下列何者不屬於日常生活活動（activities of daily living）能力的範圍？
- A. 進食
  - B. 大小便控制
  - C. 服用藥物
  - D. 步行能力
64. 一位衰弱老人對居家物理治療師表達希望自己能外出參加社區據點活動，個案走路速度應至少達到多少以上，才有機會自己出門？
- A. 12 m/min
  - B. 24 m/min
  - C. 36 m/min
  - D. 48 m/min
65. 對於患者壓瘡之處置原則，下列敘述何者正確？

- A.初次將病人擺至新姿勢1小時後，檢查皮膚易受壓力（如骨突）的部位
- B.若初次新擺位姿勢沒問題，下次擺位即可10個小時後再調整病人位置
- C.坐姿至少每10分鐘將臀部坐骨處減壓，例如要求患者身體前傾或側傾
- D.若患者無法自行將臀部坐骨減壓，可以改坐電動輪椅即可
- 66.根據調查顯示，關於運動與身心障礙者的敘述，下列何者錯誤？
- A.相較於一般人，身心障礙者參與運動的比率較低
- B.缺乏適合的地點與器材是常見阻礙障礙者運動的原因
- C.缺乏動機是障礙者參與運動的最大阻礙
- D.肢體障礙不應該成為阻礙參與運動的原因
- 67.下列肌肉的收縮，何者無法維持止便？
- A.外肛門括約肌
- B.恥骨直腸肌
- C.臀小肌
- D.骨盆底肌
- 68.重量減輕式踝足裝具（weight-relieving ankle-foot orthosis）可適用在下列那些病患？①小腿脛骨骨折 ②踝關節重建手術後 ③足底傷口潰瘍 ④股四頭肌無力
- A.①②③④
- B.僅②④
- C.僅①③
- D.僅①②③
- 69.關於腰薦矯具（lumbosacral orthosis），下列敘述何者正確？①硬式矯具控制屈曲及伸展的原理為三點施力控制系統（three-point control） ②硬式矯具為軟性的束腹（corset）加上強化邊條（lateral uprights），有助於限制側彎動作 ③軟式的束腹無法降低腰薦椎的椎間受力（spinal load）
- A.僅①③
- B.僅②③
- C.①②③
- D.僅①②
- 70.下列何者不是應用輔具基本固定原理之三點施力系統（three-point control）實例？
- A.手部矯具用於處理天鵝頸畸形（swan-neck deformity）
- B.膝踝足矯具（KAFO）用於控制膝外翻
- C.腕肌腱帶動式副木用於控制手腕動作
- D.足部矯具用於處理拇趾外翻（hallux valgus）
- 71.圖示為供輪椅乘坐者使用的無障礙廁所平面圖，根據內政部公告之「建築物無障礙設施設計規範」，應保留直徑至少多大的輪椅迴轉淨空空間？

掀起式可  
動扶手



- A.100公分
- B.120公分
- C.150公分
- D.180公分

72.關於下圖可以變換姿勢的手動輪椅，下列敘述何者正確？



- A.這部輪椅的姿勢變換功能稱為「空中傾倒」(tilt-in-space)
- B.這部輪椅的左右骨架間由岔桿(cross brace)結構相連結，是一部固定式骨架(rigid frame)的輪椅
- C.這部輪椅裝了大直徑的後輪椅及手推圈(hand rim)，但不適合乘坐者頻繁自行推進
- D.這部輪椅的變換姿勢功能，不能讓乘坐者臀部的皮下組織得到有效的減壓

73.電動輪椅經常選用的座椅類型有三種，不包括下列何者？

- A.帆布型座椅(sling seat)
- B.平板型座椅(pan seat)
- C.沙發型座椅／機長椅(captain seat)
- D.擺位型／復健型座椅(rehabilitation seat)

74.腰椎第3節以下完全損傷的患者若使用座深不足的輪椅，最有可能發生下列那些狀況？①因為支撐面積變小，容易產生壓瘡的問題 ②因為腿部支撐不足而造成腿部不適現象 ③因為坐姿不穩定而造成骨盆歪斜現象 ④因為膝後窩受到壓迫，而造成薦椎坐姿(sacral sitting)

- A.①③
- B.②③
- C.①④

D.②④

75. 進行輪椅坐姿擺位輔具的配置時，除了輪椅座背墊與側支撐墊的應用外，通常需要配合各種固定帶的使用，其中一定要使用下列那一種固定帶？

- A. 小腿靠帶 (calf belt)
- B. 胸部固定帶 (chest belt)
- C. 骨盆帶 (pelvic belt)
- D. 大腿綁帶 (thigh belt)

76. 關於膝上義肢所使用之多中心式 (polycentric type) 膝關節，下列敘述何者錯誤？

- A. 對於殘肢較長的患者，穿戴義肢坐下時會較自然和美觀
- B. 可藉由多個軸心形成的連桿來變化動作時的旋轉中心 (center of rotation) 位置
- C. 相較於單軸式，多中心式可減少行走時的肢體與地面之距離 (swing limb clearance)
- D. 旋轉中心與大轉子-膝-踝連線 (TKA line) 的後方距離越大時，會增加站立時的穩定度

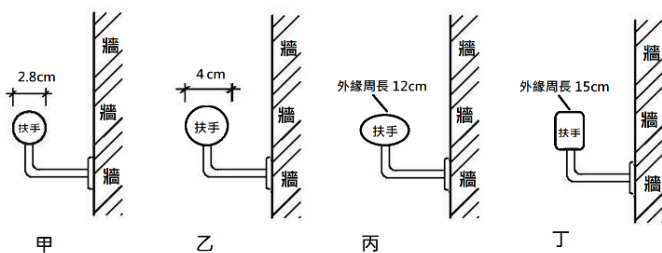
77. 關於膝上義肢中以金屬髁關節加上骨盆皮帶來作為懸吊 (suspension) 的作法，下列敘述何者錯誤？

- A. 會增加義肢整體的重量
- B. 可的使用在殘肢過短的患者
- C. 可增加承筒內外側的穩定性
- D. 無法控制殘肢與承筒間的旋轉動作

78. 關於術後立即硬式包紮 (immediate postoperative rigid dressing) 的敘述，下列何者錯誤？

- A. 可改善殘肢水腫情形及減少疼痛
- B. 可保護手術後的傷口並增進其癒合
- C. 雙側上肢截肢患者應避免使用，以減少其心理上的後遺症
- D. 若出現不明原因發燒或疼痛，應立即拆除硬式包紮以檢視傷口

79. 根據內政部營建署公告之「建築物無障礙設施設計規範」，下圖那種扶手設置的尺寸或形狀與規範的標準不合？



- A. 甲
- B. 乙
- C. 丙
- D. 丁

80. 關於下圖這類高邊碗盤的相關敘述，下列何者錯誤？



- A.碗盤邊緣加高的目的是為了利於食物落入湯匙中，方便前臂旋前一旋後（pronation-supination）動作不佳的使用者舀食使用
- B.刻意留一段碗盤邊緣的不予加高的目的，是預留使用者直接端著碗來就口飲食時，鼻樑或額頭所需要的閃避空間
- C.加大底部面積或底部採用吸盤設計的目的，是為了增加碗盤的穩定度，避免使用者不慎打翻
- D.不一定需要搭配加粗握柄或可折彎湯匙使用，只要長輩的手功能尚佳，仍然可搭配普通家用的湯匙使用