

109年第一次專門職業及技術人員高等考試醫師牙醫師藥師考試分階段考試、醫事檢驗師、醫事放射師、物理治療師、職能治療師、呼吸治療師、獸醫師考試

代 號：6311

類科名稱：物理治療師

科目名稱：心肺疾病與小兒疾病物理治療學

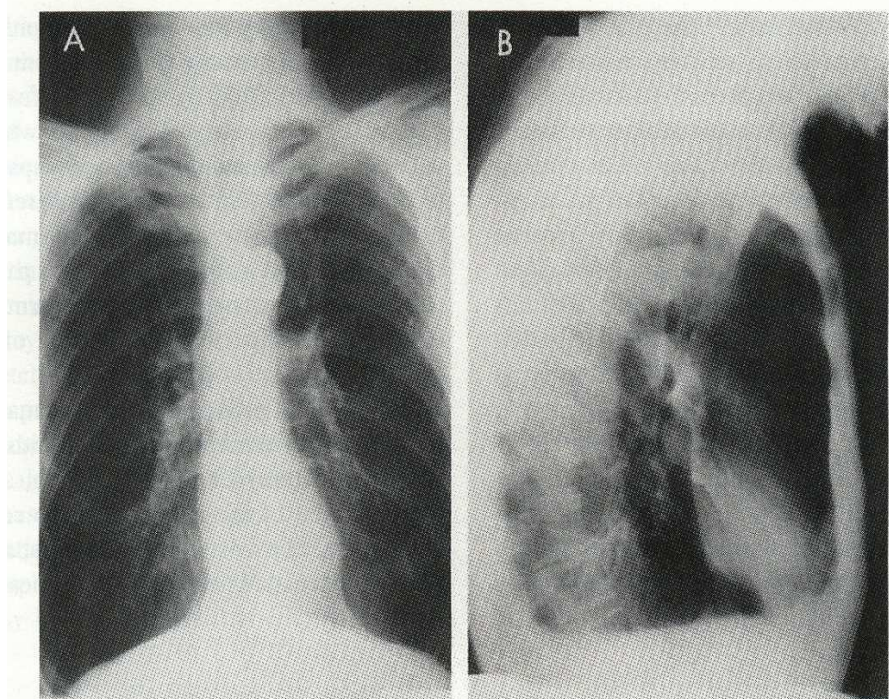
考試時間：1小時

座號：_____

※本科目測驗試題為單一選擇題，請就各選項中選出一個正確或最適當的答案，複選作答者，該題不予計分!

※注意：本試題禁止使用電子計算器

- 1.當外肋間肌收縮時，呼吸動作與肌肉走向，下列何者最正確？
 - A.肋骨下降，起點在上一根肋骨下緣，終點在下一根肋骨上緣
 - B.肋骨下降，起點在上一根肋骨上緣，終點在下一根肋骨下緣
 - C.肋骨上提，起點在上一根肋骨下緣，終點在下一根肋骨上緣
 - D.肋骨上提，起點在上一根肋骨上緣，終點在下一根肋骨下緣
- 2.二氧化碳的運送主要以何種運送方式存在於血液中？
 - A.直接溶於血漿
 - B.直接溶於紅血球細胞內
 - C.與紅血球中的血紅素分子結合
 - D.與血中的水分子結合成重碳酸根離子
- 3.某病人的胸腔X光如下圖，其診斷應為何？



- A.正常
 - B.肺氣腫
 - C.肺心症
 - D.肺炎
- 4.一位接受肺臟移植手術一年的病人，近來發生呼吸困難及動脈血氧飽和度下降，經氣管活體切片確定出現細支

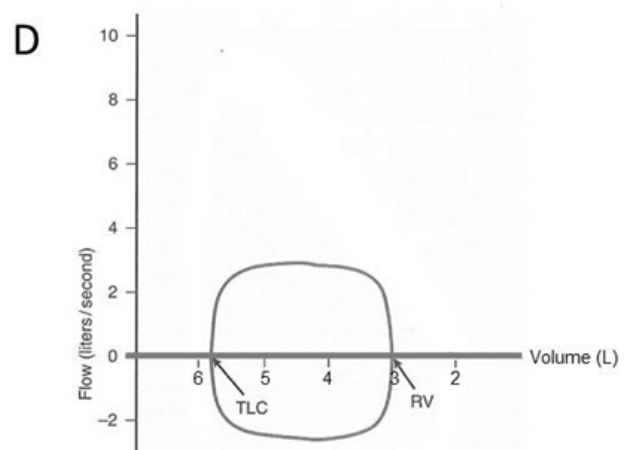
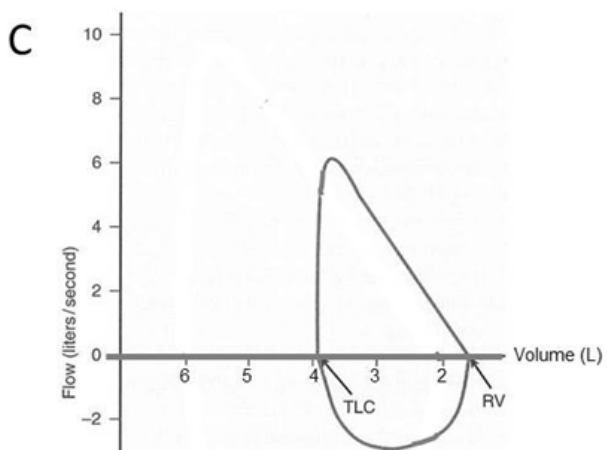
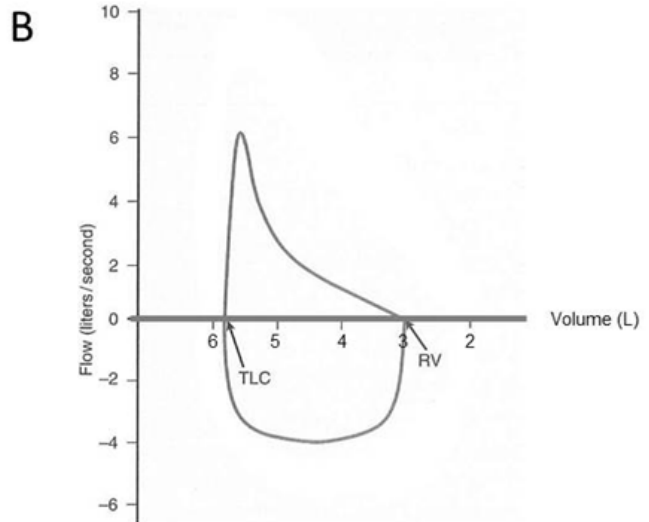
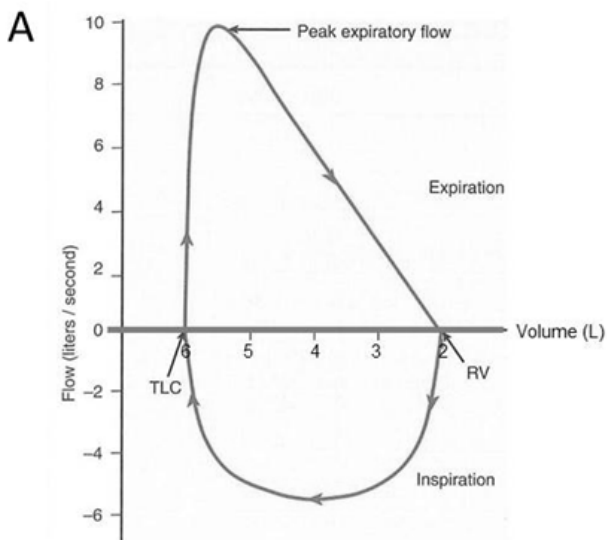
氣管閉塞的慢性排斥。那一項肺功能檢查可以提供閉塞性細支氣管分級？

- A.FVC
- B.FEV₁
- C.PEF
- D.FRC

5.在新生兒室進行評估，發現一個2週大的嬰兒每分鐘呼吸速率為40下，你的反應為何？

- A.其呼吸速率為正常
- B.趕快給他氧氣罩
- C.趕快通知護理人員
- D.趕快把他抱起來，採頭高腳低的姿勢

6.下列何者最有可能是抽菸導致之慢性阻塞性肺疾病人的流速—肺容積圖？



- A.A
- B.B
- C.C
- D.D

7.陳先生血液氣體分析結果：pH=7.4、PaCO₂>50 mmHg。請問最有可能為何？

- A.正常
- B.慢性換氣衰竭

- C.急性肺泡過度換氣
D.完全代償的呼吸性鹼中毒
- 8.有關肺功能在健康個體老化時的變化，下列何者正確？
A.殘餘容積增加
B.肺活量增加
C.吐氣流速增加
D.肺功能不隨老化而有變化
- 9.因車禍造成T1完全性脊髓損傷的病人，受傷後2週，物理治療師於床邊進行其呼吸型態的評估，最有可能的評估結果為何？
A.1分頸部、3分橫膈
B.2分頸部、2分橫膈
C.2分橫膈、2分胸部
D.4分橫膈
- 10.足月出生的新生兒，因吸入胎便在新生兒重症加護病房觀察。下列那組生命徵象顯示物理治療計畫宜先暫停？
A.心率：180 bpm、血壓：80/55 mmHg、呼吸次數：34 times/min
B.心率：220 bpm、血壓：80/55 mmHg、呼吸次數：48 times/min
C.心率：100 bpm、血壓：75/50 mmHg、呼吸次數：34 times/min
D.心率：100 bpm、血壓：78/52 mmHg、呼吸次數：38 times/min
- 11.李先生因氣胸而造成肺部塌陷，經手術處理及置入胸管引流，目前積痰情形較為嚴重，下列臨床處置何者較佳？①姿位引流加扣擊法 ②動機型呼吸容量儀（coach 2） ③局部呼吸法 ④用力吐氣法
A.僅①②
B.僅①③
C.僅②③
D.僅③④
- 12.人體右下腹腔的淋巴液會經由何處匯集，再回歸至血液循環系統？
A.脾臟
B.胸管
C.右淋巴總管
D.胸腺
- 13.運動時要如何判斷身體從有氧代謝轉變成無氧代謝？
A.攝氧量和運動量呈線性增加，但二氧化碳產生量卻不是線性增加
B.呼吸交換速率約等於0.696
C.VE/VO₂維持不變，而VE/VCO₂開始增加
D.P_{ET}CO₂顯著增加，而P_{ET}O₂有持續下降之趨勢
- 14.下列何者是心衰竭病人做有氧運動訓練的主要目的？①使心肌肥大，克服心臟後負載 ②增加冠狀動脈擴張能力，提升心肌血液灌流量 ③增加骨骼肌粒線體數量，提升擷取與利用氧氣的能力 ④增加腎上腺素血液

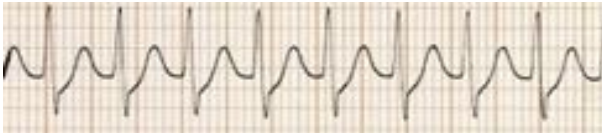
濃度，改善心肌收縮能力

- A. 僅①②
- B. 僅②③
- C. 僅①③
- D. 僅③④

15. 下列何者不是「急性冠心症（acute coronary syndrome）」定義項目？

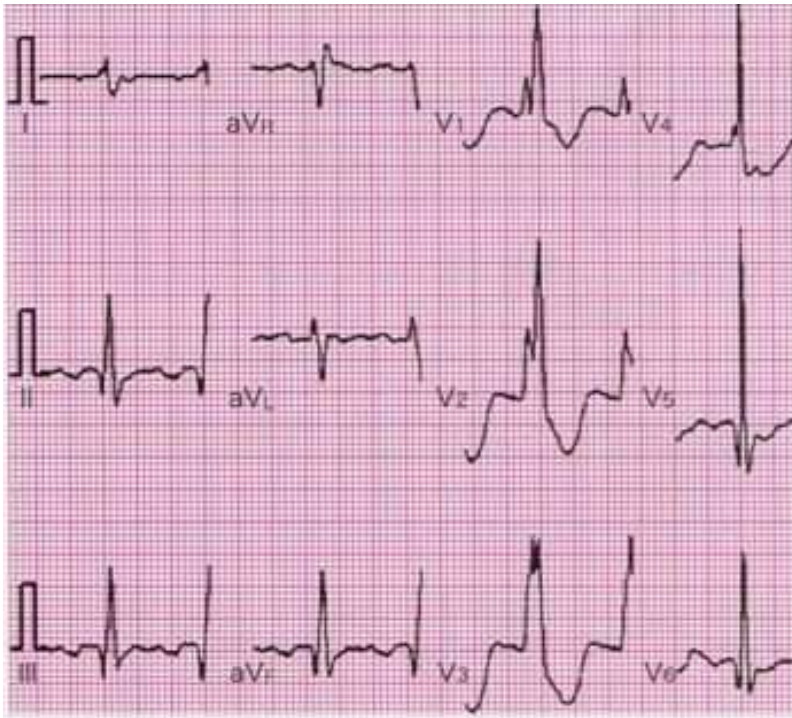
- A. ST節上升型心肌梗塞（ST elevation myocardial infarction）
- B. 非ST節上升型心肌梗塞（non ST elevation myocardial infarction）
- C. 穩定型心絞痛（stable angina）
- D. 不穩定型心絞痛（unstable angina）

16. 判讀以下的心電圖，下列選項何者最適當？



- A. 心房撲動（atrial flutter）
- B. 房室結早期收縮（JPC）
- C. 陣發性心室上心室過速（PSVT）
- D. 心房顫動（atrial fibrillation）

17. 判讀以下的心電圖，下列選項何者正確？（特徵說明：①QRS波變寬，超過0.12秒。②V₁₋₂導程之QRS波呈特別形狀。）



- A. 左束分支阻斷（left bundle branch block）
- B. 右束分支阻斷（right bundle branch block）
- C. 左前小束阻斷（left anterior hemiblock）
- D. 左後小束阻斷（left posterior hemiblock）

18. 有關壓力負荷心臟超音波檢查（stress echocardiography），下列敘述何者錯誤？

- A.有分為運動 (exercise) 或藥物 (pharmacologic agent) 負荷來執行
- B.乙型阻斷劑 (β -blocker) 是藥物負荷心臟超音波檢查最常使用的注射藥物
- C.心臟超音波檢查可提供心室壁運動 (ventricular wall motion)、心室壁厚度 (wall thickening)、射出比率 (ejection fraction) 以及瓣膜功能 (valve function) 等評估
- D.缺血性心臟病人通常在休息時具有正常的心室壁活動，但是在運動過程中可能會因為動脈狹窄而誘發出左心室壁的運動不足 (hypokinesis) 或運動障礙 (akinesis)
- 19.臨床上常用於檢視心血管疾病病人的血液動力學 (hemodynamics)，下列何項不是主要指標？
- A.血壓
- B.排尿量
- C.血液酸鹼值
- D.心率
- 20.急性心肌缺血時可能會有下列那些症狀？①盜汗 ②無力感 ③肌肉壓痛 ④呼吸困難 ⑤水腫
- A.僅①④⑤
- B.僅①②④
- C.僅②③⑤
- D.僅①③④
- 21.有關低強度之運動測試 (low-level exercise test) 的目的，下列何者錯誤？
- A.協助分辨出屬於高危險群的病人
- B.評估病人接受藥物治療的效果，是否能有效控制病人的心絞痛、心律不整、高血壓等
- C.無合併症之病人在心肌梗塞後可立即執行低強度的運動測試
- D.提供下一期心臟復健中運動處方的準則
- 22.急性期心臟移植患者之物理治療應最優先考量下列那一面向？
- A.肺功能
- B.肌力
- C.關節活動度
- D.床上活動功能
- 23.65歲冠狀動脈繞道手術後病人的休息時心率約90次/分鐘，術後第5天進行行走練習時，若無藥物影響，活動時最佳且安全之目標心率為多少？
- A.110
- B.130
- C.140
- D.150
- 24.有關伯格—艾倫運動 (Buerger-Allen exercise) 的敘述，下列何者正確？
- A.適用於靜脈功能不全的病人
- B.運動時小腿後肌要有明顯的疼痛感才正確
- C.運動的全程，患肢皆應在抬高的姿位下重複進行踝與足運動
- D.在做踝背屈運動需同時配合足趾伸直，蹠屈則同時做足趾屈曲的運動

25. 有氧間隔式運動訓練 (aerobic interval training, AIT) 是近年來開始嘗試用於心臟病人的運動訓練方式，下列運動處方內容何者錯誤？
- A. 以不同高低強度的有氧運動交替進行數回合
 - B. 運動強度的設定可高達90~95%的最大心率
 - C. 每段間隔時間可依運動強度不同而調整
 - D. 運動訓練時間需求較傳統之持續性中等強度有氧運動短
26. 過度訓練 (overtraining) 表示運動量增加太快、太多，而超過身體恢復的能力。下列何者最不可能是過度訓練之徵兆？
- A. 免疫能力下降
 - B. 運動表現突然退步，經過數天休息仍不易恢復
 - C. 體重減輕
 - D. 安靜心率減少及血壓下降
27. 規律的運動訓練會引發肌肉系統之適應現象，下列敘述何者錯誤？
- A. 肌力訓練可增加神經性之控制能力，加強運動單位 (motor unit) 之徵召效率，以提升肌肉收縮的力量
 - B. 重量訓練造成肌肉質量的增加，常是由於肌纖維肥大 (hypertrophy) 的結果，而非肌纖維數目 (hyperplasia) 增多
 - C. 肌耐力訓練主要藉增加肌纖維內粒線體的數目與肌肉中微血管密度，以應付相對增加的代謝量
 - D. 一般的肌耐力訓練容易使得第一型 (type I) 肌纖維轉化為第二型 (type II)，以增加肌肉收縮效率及能量代謝
28. 下列那一項不屬於健康體適能的範疇？
- A. 心肺適能
 - B. 柔軟度
 - C. 平衡
 - D. 身體組成
29. 下列那些是漸增式運動測試 (graded exercise test) 的目的？①診斷不正常生理反應 ②預測疾病預後 ③作為運動活動的諮詢 ④設計運動處方
- A. ①②③④
 - B. 僅①②
 - C. 僅③④
 - D. 僅①②④
30. 根據美國運動醫學會 (ACSM) 對老年人運動處方之建議，下列何者正確？
- A. 有氧運動建議每週執行中等強度少於3天
 - B. 欲執行阻力運動，不需要考慮運動時呼吸的型態
 - C. 執行有氧運動可使用6~20分自覺用力量表，12~13分表示運動強度為中度運動
 - D. 執行柔軟度運動時，動態牽拉 (ballistic stretch) 較靜態牽拉 (static stretch) 適合
31. 有關增進肌適能的運動處方，下列敘述何者錯誤？
- A. 老年人可從40%~50% 1-RM開始

- B.坐式生活的人可從40%~50% 1-RM開始
- C.如要改善肌耐力的表現需每回重複做6~8次
- D.對於大部分的成年人來說建議每回重複做8~12次可促進肌力表現
- 32.一名年齡30歲之男性，體重60公斤，其最大攝氧量為30 mL/kg/min，如要在70%攝氧儲備量（VO₂R）的運動強度接受訓練，依此強度推算大約在多少MET？
- A.21 MET
- B.10.5 MET
- C.6.3 MET
- D.5.3 MET
- 33.有關糖尿病病人運動的注意事項，下列何者錯誤？
- A.對於注射胰島素病人，避免立即運動注射部位的肌肉
- B.運動訓練能降低血糖，因此糖尿病病人可依有無運動之時日來選擇是否服用降血糖藥物
- C.最好每天安排相同時間運動，可減少潛在低血糖的發生
- D.飯後1~2小時是運動調節血糖較佳的時機
- 34.有關心臟再同步治療（cardiac resynchronization therapy, CRT）的敘述，下列何者錯誤？
- A.有三個電極導線在右心室、左心房、左心室
- B.是現在心臟衰竭的新治療方式
- C.可改善心室間傳導、左心室功能和運動耐力
- D.是一種永久型人工節律器
- 35.接受器官移植的病人有較高癌症發生率，最可能的原因為何？
- A.移植器官是致癌原（carcinogens）
- B.慢性排斥
- C.長期使用免疫抑制劑
- D.自體免疫亢
- 36.有關癌症與肥胖的關係，下列敘述何者正確？
- A.肥胖是癌症的不可改善危險因子
- B.肥胖增加乳癌、前列腺癌與大腸癌的再發率
- C.肥胖會減少胰島素的分泌
- D.肥胖可以增加癌症的存活率
- 37.有關乳癌病人從事上肢的漸進性阻力運動，下列敘述何者正確？
- A.可改善肌力與肌耐力，但會增加上肢淋巴水腫的發生風險
- B.無法改善肌力與肌耐力，但會增加上肢淋巴水腫的發生風險
- C.可改善肌力與肌耐力，但不影響上肢淋巴水腫的發生風險
- D.無法改善肌力與肌耐力，但不影響上肢淋巴水腫的發生風險
- 38.老年人運動的生理反應，相較於一般成人何者變小？①最大攝氧量（maximal oxygen uptake） ②最大心輸出量（maximal cardiac output） ③肺活量（vital capacity） ④肺餘容積（residual volume） ⑤恢復時間（recovery time）

A. 僅③④⑤

B. 僅①②③

C. 僅②③④

D. 僅①③⑤

39. 接受雙肺移植的病人，術後照會物理治療，最有可能看到病人的傷口位置在何處？

A. 肩胛骨下外緣

B. 肩胛骨內緣

C. 胸骨中線

D. 第4~5肋間下方，橫跨前胸

40. 承上題，此病人術後易有下列那項不良姿勢，物理治療師需注意並予以適當之姿勢矯正？

A. 側彎至左側 (side bending to right)

B. 側彎至右側 (side bending to left)

C. 圓肩 (rounded shoulders)

D. 腰椎前突 (lumbar lordosis)

41. 根據皮亞傑理論所描述之兒童認知發展階段，下列何項時間排序為正確？

A. 運思前期→具體運思期→感覺動作期→形式運思期

B. 感覺動作期→運思前期→具體運思期→形式運思期

C. 運思前期→感覺動作期→具體運思期→形式運思期

D. 感覺動作期→運思前期→形式運思期→具體運思期

42. 根據國際健康功能與身心障礙分類系統 (ICF) 編碼架構，兒童物理治療所進行的關節活動度測量結果，可以連結到ICF那個一級碼？

A. b4

B. b7

C. d4

D. d7

43. 為讓15歲大的輕度認知損傷青少年養成運動習慣，根據「運動習慣養成之理論模式」 (Theoretical Model of Exercise Habit Formation)，下列何者比較不是物理治療師考慮的阻礙或促進因素？

A. 不了解運動對健康之好處

B. 運動之成果無法在短期呈現

C. 方便運動之環境

D. 運動技能不夠高

44. 應用動作學習理論教導一位5歲兒童丟擲球的技巧，下列何項策略使用錯誤？

A. 練習原則由簡單而複雜

B. 須讓個案有足夠的練習

C. 學習中持續偵測兒童與環境之互動情形，對環境加以調整

D. 完全採取口語指令給予教導，以增加動作學習

45. 根據精熟動機 (mastery motivation) 的構念，嬰幼兒會集中注意力或堅持不懈去練習略帶挑戰性新技巧，其

工具性動機不包含下列那個指標？

- A.操作物體
- B.肢體活動
- C.社會互動
- D.情緒表達

46.在國際健康功能與身心障礙分類系統（ICF）的分類下，痙攣型腦性麻痺的肌肉張力問題是屬於下列何種面向？

- A.身體功能
- B.環境因素
- C.活動及參與
- D.個人因素

47.下列關於兒童位移（locomotion）能力發展的敘述，何者正確？

- A.1個月大的嬰兒無法做出軀幹分段式翻身動作（segmental rolling），是因為其視覺和頸部肌肉協調尚未發展成熟
- B.所有的一般發展嬰幼兒皆會在10個月大左右出現肚子離地爬行能力
- C.6歲大的兒童之行走控制相較於成人來說，比較依賴視覺所提供的訊息來進行調節
- D.因為4到7歲間兒童行走速度增加的斜率減緩，所以此階段行走速度與年齡大小完全無關

48.下列那一種評估方式或測驗最適合用於評估極重度障礙兒童接受物理治療後的成效？

- A.阿爾伯塔嬰幼兒動作量表（Alberta Infant Motor Scale）
- B.兒童動作ABC量表第二版（Movement Assessment Battery for Children, 2nd Edition）
- C.目標達成量表（Goal Attainment Scale）
- D.貝萊氏嬰兒發展量表第三版（Bayley Scales of Infant and Toddler Development III, 3rd Edition）

49.在一次訓練中，物理治療師讓小朋友進行投球到圈圈裡、投球到牆上的目標、投球給同伴等不同情境的投球活動，而不是一直訓練投球到牆上的目標，這位物理治療師運用的是動作學習中的那一種練習原則？

- A.大量或分散式練習（massed versus distributed practice）中的分散式練習
- B.隨機或集中式練習（random versus blocked practice）中的隨機性練習
- C.持續或變化性練習（constant versus variable practice）中的變化性練習
- D.整體式或分段式訓練（whole versus part task training）中的分段式練習

50.某發展診斷工具四歲兒童之原始分數常模的平均值與標準差分別是45與5，原始分數35分對應的量尺分數為48分，量尺分數48的標準誤為3，小明接受評估後得到原始分數為35分，請問下列何者正確？

- A.小明的T分數是40
- B.小明的發展商數是75
- C.有68%的機會小明的能力是落在量尺分數45~51之間
- D.小明的百分位等級約為48

51.某一新的動作評估量表施測於不同年齡的兒童，結果發現年齡愈大的兒童其原始分數愈高。以上結果顯示此評估工具的何種效度？

- A.表面效度（face validity）

- B.建構效度 (construct validity)
 - C.內容效度 (content validity)
 - D.同時效度 (concurrent validity)
52. 針對一位2歲的唐氏症患者，下列何項最適合用於初次評量以了解其全面性的發展狀況？
- A. 嬰兒發展知識量表 (Knowledge of Infant Development Inventory)
 - B. 貝萊氏嬰兒發展量表 (Bayley Scales of Infant Development)
 - C. 皮巴迪動作量表 (Peabody Developmental Motor Scales)
 - D. 布魯茵克斯－歐西瑞斯基動作精練度測驗 (Bruininks-Oseretsky Test of Motor Proficiency)
53. 有關髖關節發育障礙 (developmental dysplasia of hip) 兒童的醫療介入，下列何者正確？
- A. 在嬰兒階段，儘早以外科手術治療，效果最佳
 - B. 為使髖關節有穩固成長，要減少嬰兒站立及走路的時間
 - C. 在嬰兒階段，使用巴佛氏吊帶 (Pavlik harness) 矯正
 - D. 在3歲以後診斷發現的患者，使用輔具矯正配戴至青少年
54. 針對需要長期使用機械呼吸器 (mechanical ventilator) 的兒童，在物理治療介入原則中，何者錯誤？
- A. 誘發發展，減少身心發展遲緩
 - B. 設計心肺耐力運動，減少體能的不足
 - C. 給予肌力訓練，避免失用性肌力不足
 - D. 提供單一生活環境，減少多元環境刺激
55. 有關人類下肢骨骼排列發展變化的敘述，下列何者錯誤？
- A. 出生時呈現膝內翻 (genu varum)
 - B. 2至4歲呈現膝外翻 (genu valgum)
 - C. 成年女性呈現輕度膝外翻 (genu valgum)
 - D. 成年男性呈現輕度膝內翻 (genu varum)
56. 足弓發育成熟的年齡約在幾歲？
- A. 3歲
 - B. 4歲
 - C. 5歲
 - D. 6歲
57. 下列何者不是站姿擺位輔具的目的？
- A. 增加社交能力
 - B. 預防下肢關節攣縮
 - C. 促進消化功能
 - D. 減少軟組織腫脹
58. 小英是位發展遲緩嬰幼兒，母親為主要照顧者，陳治療師是她的小兒物理治療師，陳治療師告訴小英的母親，他提供服務是以家庭為中心服務模式，下列那個服務方式的敘述比較不符合以家庭為中心服務模式？
- A. 和媽媽討論家庭之需求以訂定療育目標
 - B. 以和媽媽討論問題完全取代對小英的直接治療

- C.偕同媽媽將介入融入生活作息中
D.偕同媽媽訂定療育目標
- 59.執行兒童早期介入計畫，家人的主動參與非常重要，下列何者為較高的參與層次？
A.主動尋求療育相關資訊
B.療育權益及政策的倡導
C.願意參加家長成長團體
D.配合執行居家治療計畫
- 60.有關物理治療師為一位在小學就讀的身心障礙兒童阿英設定行走相關的目標，下列何者最符合功能性目標的原則？
A.阿英將在6個月內增加膝關節伸直肌力，從抗重力增加到可以抵抗1公斤的阻力，以維持在學校行走所需的下肢肌力
B.阿英將在6個月內可以在下課10分鐘內，由一間教室行走到下一堂課上課的教室，每天至少有3次，每週至少有3天，連續4週可以達成此目標
C.阿英可以增加行走的動態平衡能力，達成單腳站立10秒
D.阿英將可以由教室走路去10公尺遠的廁所
- 61.下列有關中度至重度新生兒缺氧性腦病變（hypoxic-ischemic encephalopathy）的早期表徵，何項敘述錯誤？
A.出生12~24小時常意識昏迷
B.初期肢體常呈現低張力
C.原始反射常出現增強現象
D.常無法自行呼吸
- 62.近30年來，出生體重低於1500公克以下早產兒的存活率大幅提高，與下列何者有關？
A.於產前時期，使用表面張力素
B.於產前時期，使用類固醇
C.於出生後24小時內，使用高壓氧保護腦組織
D.於出生後24小時內，允許血液中含有高濃度之二氧化碳（permissive hypercapnia），避免氧化自由基的損害
- 63.下列有關神經群選擇理論（Neuronal Group Selection Theory）的敘述，何者正確？
A.認為基因在神經系統的發展過程中不具影響力
B.注重動作發展的順序
C.Pretchl描述在胎兒及新生兒時期的整體運動（general movements），即是此理論所提出的第一階段的動作變異特質
D.認為動作具線性發展（linear development）的特質
- 64.下列有關新生兒呼吸窘迫症候群（respiratory distress syndrome）的敘述，何者正確？
A.可觀察到新生兒肺的順應性（lung compliance）降低
B.因肺動脈壓上升，導致胸部外的血液由左向右分流（left-to-right shunt）
C.出現氣管塌陷（tracheal atelectasis）
D.主因是腦部的呼吸中樞不成熟所致，與肺部組織本身的成熟度關係較小
- 65.某位發展障礙兒童對於母親離開不會太緊張，母親回來了也無特別高興，對陌生人及對母親的反應都是一樣

的。請問以上的行為依照安沃斯（Ainsworth）的陌生情境評估是屬於何種依附型態？

- A.安全型依附（secure attachment）
- B.抗拒型依附（resistant attachment）
- C.迴避型依附（avoidant attachment）
- D.錯亂型依附（disorganized attachment）

66.關於中重度唐氏症個案之介入，下列何者較不恰當？

- A.物理治療師應考量物理治療的目標要與團隊介入目標相互整合
- B.建議個案的治療活動，除了有趣和足夠的練習機會外，也需考慮和個案的日常生活活動的銜接
- C.設計個案治療活動時，首重是否與個案的智能發展年齡相符，不需考量是否適合個案的生理年齡
- D.團隊中不同專業成員對於同一個案任務的達成標準和回饋要有一致性

67.下列有關智能障礙兒童的活動設計原則，何者較不適宜？

- A.都必須有趣且有意義來引起個案的注意力
- B.考量到全面性的發展
- C.都必須是親子活動
- D.整合不同治療方式

68.下列有關輕度智能障礙者的敘述，何者正確？

- A.成年後經過訓練可以在一般公司從事簡單的技術性工作
- B.不會有知覺動作的問題
- C.成年後必須在旁人監督指導下才可執行基本的生活自理
- D.成年後心智年齡約小學一年級程度

69.下列有關腦性麻痺兒童肌力訓練的敘述，何者錯誤？

- A.肌力訓練可以減少不正常張力及反射
- B.肌力訓練可適用於促進腦性麻痺兒童的粗大動作功能
- C.訓練新動作時，結合肌力和耐力訓練比單獨肌力訓練效果好
- D.肌力訓練前，建議先進行暖身運動，可避免受傷

70.豪豪為8歲之腦性麻痺兒童，無法獨立由坐到站，需要手持式移位輔具協助行動，所以豪豪的動作能力是落在「粗動作功能分類系統（GMFCS）」的第幾級？

- A.I
- B.II
- C.III
- D.IV

71.下列有關腦性麻痺兒童肌力不足的敘述，何者錯誤？

- A.肌力不足容易導致關節攣縮或變形
- B.快速動作的肌力不足問題大於慢速動作的肌力不足
- C.離心收縮動作的肌力不足問題大於向心收縮動作的肌力不足
- D.肌力不足與肌肉長度的改變有關

72.有關腦性麻痺兒童剛開始運用跑步機合併懸吊系統訓練，下列敘述何者正確？

- A.支撐體重百分比最多不超過20%
 - B.支撐體重百分比應設為50%
 - C.選定的速度為兒童自覺舒適的速度
 - D.選定的速度通常與兒童平地走路速度相同
- 73.有關注意力缺失過動症（attention deficit/ hyperactivity disorder）兒童治療原則之敘述，下列何者正確？
- A.可提供巧克力等孩童喜愛的甜食，以鼓勵孩童學習自我控制行為
 - B.藥物減輕臨床症狀的效果佳，家長只需注重孩童是否服用藥物
 - C.需要團隊合作，孩童在醫療、教育與養育應獲得一致性的作法
 - D.提供孩童大量感官刺激的環境，以利於學習
- 74.大華目前為小學二年級學生，無明顯課業學習問題，但由於在體育課或韻律活動時，大華常跟不上同學進度，因此求診於醫療院所，物理治療師除了一般的理學檢查外，最適宜使用那一項工具評估其動作發展？
- A.早期介入發展量表（Early Intervention Developmental Profile）
 - B.皮巴迪動作量表第二版（Peabody Developmental Motor Scales, 2nd Edition）
 - C.粗動作功能量表（Gross Motor Function Measure）
 - D.兒童動作ABC量表第二版（Movement Assessment Battery for Children, 2nd Edition）
- 75.有關發展性協調障礙兒童物理治療的原則與方法，下列敘述何者錯誤？
- A.可採取任務導向的方式，讓兒童從事功能性的活動技能，例如丟接球練習
 - B.可採用意象訓練的方式，讓兒童從事活動前，用想像的方式練習動作的結果
 - C.可採用感覺整合的理論，讓兒童在不同的感覺訊息環境下練習動作技能
 - D.可採用認知與學習的概念，讓兒童從不同的活動中，發覺完成動作任務的策略
- 76.學齡期泛自閉症障礙症候群（autism spectrum disorders）兒童常伴隨的動作問題，下列何者錯誤？
- A.肢體動作僵化，或有不尋常的身體重複動作
 - B.步態和姿勢平衡常會發生異常，但雙手做串珠或穿線的動作協調無困難
 - C.丟接球時，身體較少出現前饋（feed-forward）姿勢控制
 - D.無法模仿複雜的連續性動作
- 77.有關泛自閉症障礙症候群（autism spectrum disorders）的臨床症狀，下列敘述何者正確？
- A.人際互動、溝通障礙與重複性行為是主要的問題所在
 - B.感覺功能與心智功能皆正常
 - C.與人談話時，眼睛會一直注視對方眼睛與臉部，無法移開，影響人際互動
 - D.腦部發育與同齡兒童無異，其致病因為後天環境因素導致
- 78.有關高腰椎部位（L1~L3）脊髓發育不良，下列敘述何者錯誤？
- A.有髖關節屈曲和內收的動作
 - B.髖關節復位手術的預後良好
 - C.睡覺時，可使用副木維持髖關節在全伸展、外展約30度左右的姿勢
 - D.如果沒有併發水腦，可穿著膝踝足矯形器（knee-ankle-foot orthosis），拿拐杖行走
- 79.小秋因為車禍造成頭部外傷，目前正在兒童治療室接受運動治療，治療師觀察到小秋在熟悉環境下可以自己穿脫外套與鞋襪，但是面對較困難的活動時，在動作計畫或是問題解決上仍有困難。其目前最有可能落在瑞

秋認知量表（Rancho Scale）的那一階段？

- A.階段5
- B.階段6
- C.階段7
- D.階段8

80.根據Siegel等人研究，裘馨氏肌肉失養症（Duchenne muscular dystrophy）的個案，坐姿時膝無法完全伸直角
度與俯臥時髖無法完全伸直角度的總和，超過多少角度時，將於數月內喪失走路功能？

- A.30度
- B.50度
- C.70度
- D.90度