

108年第一次專門職業及技術人員高等考試醫師牙醫師藥師考試分階段考試、醫事檢驗師、醫事放射師、物理治療師、職能治療師、呼吸治療師、獸醫師考試

代 號：6311

類科名稱：物理治療師

科目名稱：心肺疾病與小兒疾病物理治療學

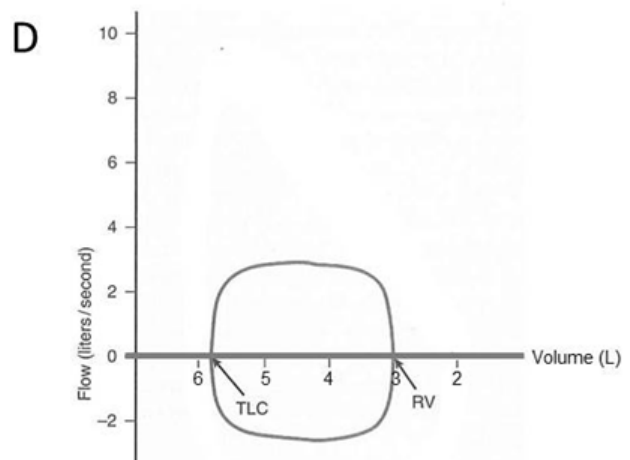
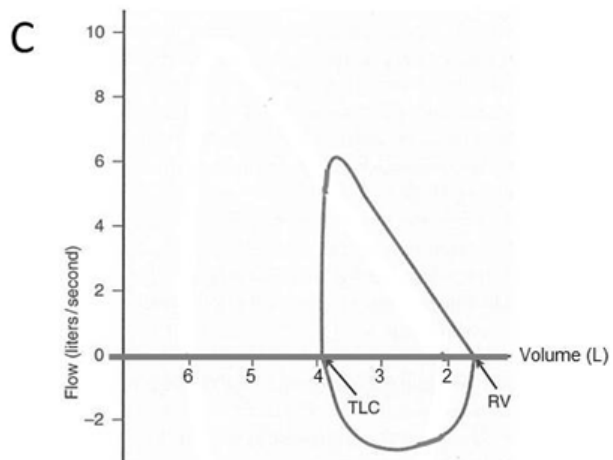
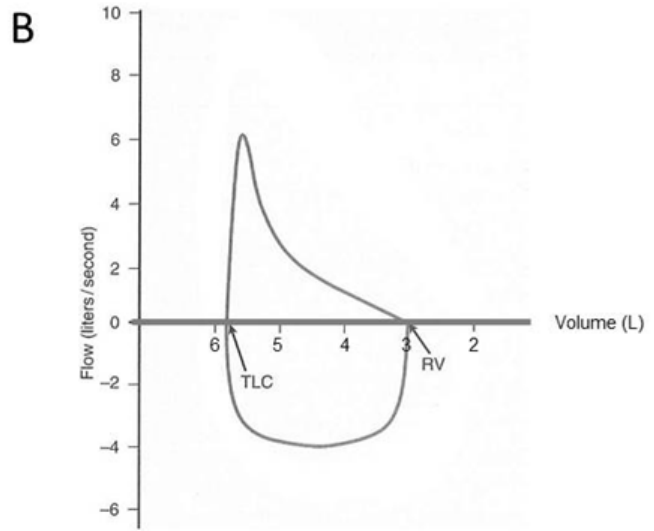
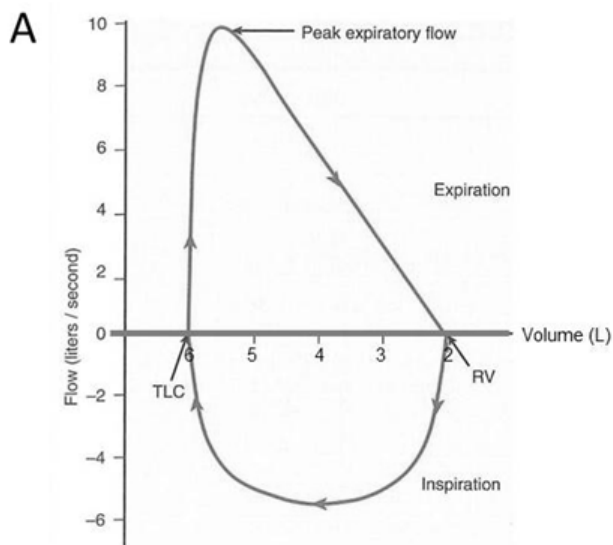
考試時間：1小時

座號：\_\_\_\_\_

※本科目測驗試題為單一選擇題，請就各選項中選出一個正確或最適當的答案，複選作答者，該題不予計分！

※注意：本試題禁止使用電子計算器

- 張先生肺功能的吸氣儲備容積 ( inspiratory reserve volume ) 2,000毫升，潮氣容積 ( tidal volume ) 500毫升，功能肺餘容積 ( function residual capacity ) 2,500毫升，肺餘容積 ( residual volume ) 1,000毫升，第一秒用力吐氣量 ( FEV<sub>1</sub> ) 等於80%的肺活量。張先生最可能的肺總量 ( TLC ) 為多少毫升？
  - 4,000
  - 4,800
  - 5,000
  - 6,000
- 有關周邊化學受器 ( peripheral chemoreceptors ) 的敘述，下列何者錯誤？
  - 位於頸動脈上
  - 位於主動脈弓上
  - 不需傳入神經直接刺激呼吸中樞
  - 缺氧使呼吸肌的呼氣和吸氣訊號大幅增加
- 一位接受傳統冠狀動脈繞道手術第二天的病人，仍住在加護病房並使用呼吸器。對此病人最不需要進行下列那一項評估檢查？
  - 肺部聽診
  - 最大吸氣壓
  - 胸廓活動度
  - 肩關節活動度
- 與患者面談時，患者描述其有胸痛的症狀，下列敘述何者為穩定性心絞痛的症狀？
  - 除了胸痛外，沒有如冒冷汗或喘等其他症狀
  - 在任何時間皆有可能發生，且疼痛持續數小時
  - 會有壓痛點
  - 在服用硝酸甘油 ( Nitroglycerin ) 後，可能疼痛會緩解
- 下列何者最有可能是肺臟纖維化患者的流速 - 肺容積圖？



- A.A
- B.B
- C.C
- D.D

6. 下列何者最有可能為C7脊髓損傷患者咳嗽能力的評估結果？

- A. 有功能的
- B. 弱功能的
- C. 無功能的
- D. 此種患者無法評估其咳嗽能力

7. 開放性肺結核的患者，物理治療師進入負壓隔離病房進行胸腔物理治療，為避免感染擴散風險，下列敘述何者錯誤？

- A. 需配戴N95口罩
- B. 需穿隔離衣
- C. 患者咳出的痰液需立即沖掉
- D. 聽診使用隔離室內患者專屬聽診器

8. 李先生一年前接受肺葉切除術，因手術攣縮限制了胸廓的活動度。下列有關加強李先生胸廓活動度的敘述，何者錯誤？

- A. 骨盆略向前傾，可促進橫膈的使用

- B. 骨盆略向前傾，可促進上胸部的呼吸
- C. 俯臥以肘支撐的位置，抑制橫膈使用而促進上胸的呼吸
- D. 改良式伏地挺身，增加胸部向後方的擴張

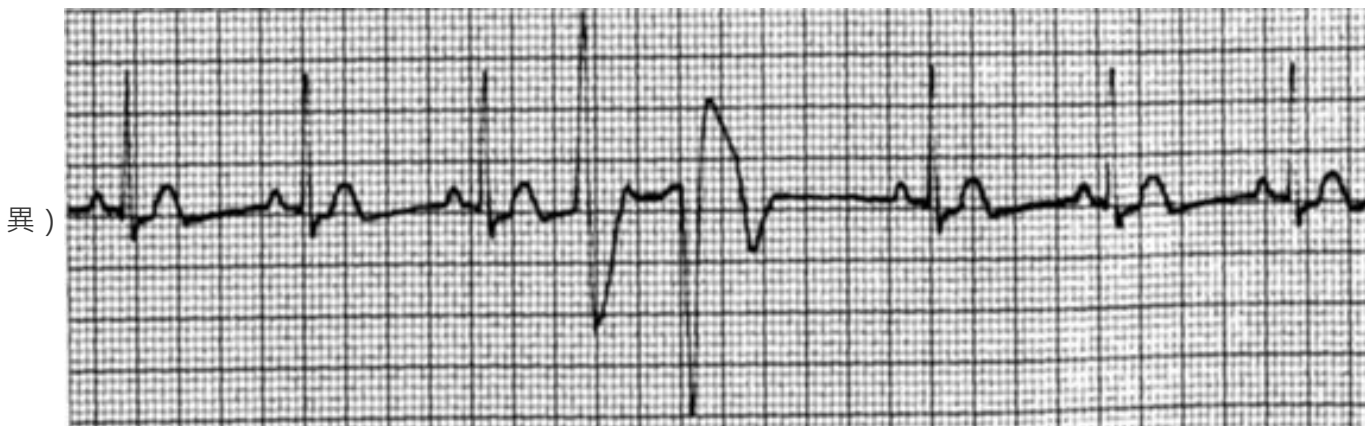
9. 有關心肌做功之敘述，下列那些正確？①心肌做功所需的三磷酸腺苷 ( Adenosine triphosphate · ATP ) ，主要來自脂肪酸的有氧代謝作用 ②心肌攝氧量的指標，常以心率乘以平均動脈壓作為代表 ③正常人休息時的心肌攝氧量約為30 mL/min/100 g ④心肌做功量主要受到心肌壁及左心室壓力的影響

- A. 僅①④
- B. 僅②④
- C. 僅①③
- D. 僅②③

10. 有關靜脈病變的敘述，下列何者錯誤？

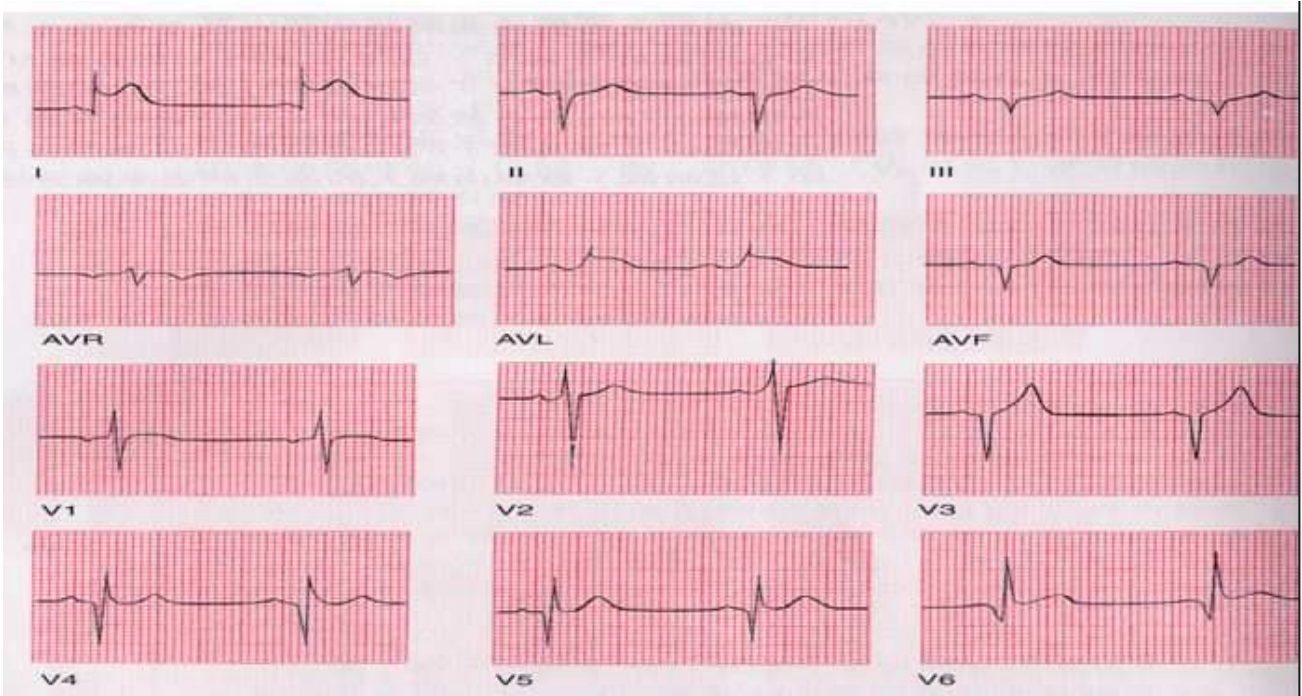
- A. 深層靜脈血栓靜脈炎通常會發生在下肢
- B. 靜脈曲張的問題，主要是因為靜脈瓣與靜脈壁的病變，而造成靜脈擴張
- C. 霍門氏徵象 ( Homan's sign ) 是指當踝背屈時，小腿肚肌肉壓痛增加的現象
- D. 急性血栓靜脈炎，可在患處藉由熱療改善其症狀

11. 判讀以下的心電圖，下列選項何者正確？( 特徵說明：左邊算起第四、五心跳，QRS波變寬且形狀怪



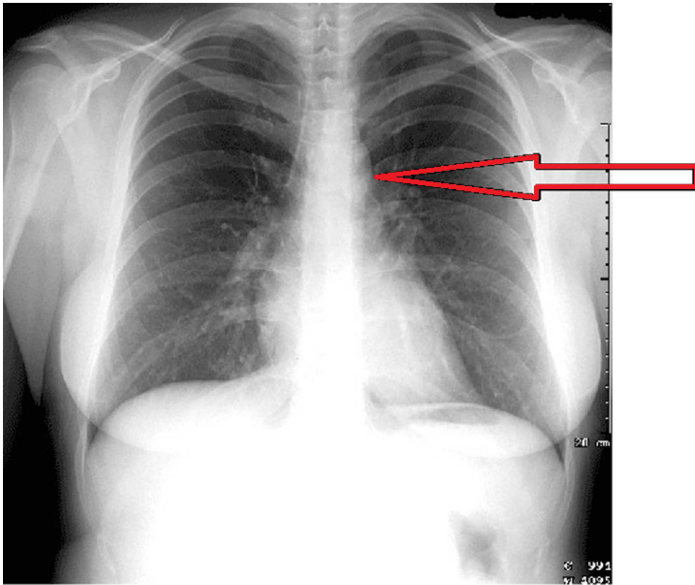
- A. 心室心率過速 ( ventricular tachycardia )
- B. 多發性心室早期收縮 ( multifocal VPC )
- C. 雙聯律心室早期收縮 ( bigeminy VPC )
- D. 三聯律心室早期收縮 ( trigeminy VPC )

12. 判讀以下的心電圖，下列選項何者正確？( 圖形特徵說明如下：①曾經有過下壁梗塞 ② I / aVL / V5 / V6 等導極，ST節升高之心肌梗塞心電圖 )



- A. 下壁梗塞 ( inferior infarcts )
- B. 後壁梗塞 ( posterior infarcts )
- C. 左側壁梗塞 ( lateral wall infarcts )
- D. 前壁梗塞 ( anterior infarcts )

13. 圖中箭頭所指結構是：



- A. 肺動脈 ( pulmonary artery )
- B. 肺靜脈 ( pulmonary vein )
- C. 主動脈結 ( aortic knob )
- D. 左心房 ( left atrium )

14. 原本存在於心肌細胞細胞質當中的一些酵素會因心肌細胞受傷、破裂而釋放至血清中，下列何者最具心肌損傷的指標性 ( 心肌專一的酵素 ) ？

- A. 肌氨酸酞磷酸 ( creatinine phosphokinase, CPK )
- B. 乳酸脫氫酵素 ( lactic dehydrogenase, LDH )
- C. 血清麩氨草醋酸轉氨 ( serum glutamic oxaloacetic transaminase, SGOT )

D. Troponin I或T

15. 下列何者不是冠狀動脈疾病常見之心臟功能的評估？

- A. 運動心電圖 ( exercise electrocardiograph )
- B. 心臟超音波檢查
- C. 二十四小時連續心電圖監測
- D. 胸部X光檢查

16. 下列有關心臟移植術後之醫療處理，何者錯誤？

- A. 心臟移植後，心內膜肌切片被認為是最能準確評估排斥的方法
- B. 根據國際心肺移植學會建議，中重度的排斥等級為心內膜肌切片出現瀰漫的發炎反應、局部傷害和水腫
- C. 為降低病人器官排斥的現象，可給予病人增強免疫力的藥物
- D. 心臟移植病人需終生服用維持性的抗排斥藥物

17. 有關低風險急性心肌梗塞後患者之阻力運動原則，下列敘述何者正確？

- A. 先運動小肌肉群，再運動大肌肉群
- B. 梗塞後一週即可從阻力運動開始訓練
- C. 每週進行5次
- D. 最初訓練強度為一次舉起最大重量 ( 1RM ) 的40~60%

18. 有關機械性心臟瓣膜置換術後患者之治療，下列何者最不適當？

- A. 住院期間給予橫膈呼吸訓練
- B. 住院期間給予功能性訓練
- C. 術後六週給予低阻力運動訓練
- D. 術後三週給予跑步運動訓練

19. 一位慢性心臟衰竭患者，對於其日常生活活動節省能量 ( energy conservation ) 的建議，下列何者沒有幫助？

- A. 使用節能工具
- B. 規劃事情的先後順序
- C. 減少不必要的工作
- D. 多採站姿工作減少坐姿的時間

20. 下列先天性心臟病患者，何者最沒有運動限制？

- A. 肺動脈壓正常之心室中膈缺損患者
- B. 有心電圖異常之主動脈瓣狹窄患者
- C. 明顯心室擴大之二尖瓣閉鎖不全患者
- D. 肺動脈狹窄患者

21. 物理治療對開心手術後病人的居家活動及一般活動指導，下列觀念何者錯誤？

- A. 在有吵雜及空氣品質不佳的環境活動會增加心血管負擔
- B. 能以中等速度爬二層樓而不費力作為回復正常性生活的指標
- C. 天氣炎熱或寒流來時宜在室內活動
- D. 理想安全之運動環境的相對濕度宜較高 ( 如65%以上 )

22. 有關進行性周邊動脈阻塞病人的物理治療，下列敘述何者錯誤？
- A. 教導病患臥床時患肢末端最好下垂於床沿外
  - B. 運動訓練計畫以間歇有氧運動的方式累積運動量為佳
  - C. 運動訓練前的暖身活動宜包括小腿後肌的伸展及踝足部的主動運動
  - D. 有氧運動訓練的效果是可以增長間歇性跛行症狀發生前的活動時間及距離
23. 有關有氧運動改善高血壓的機轉，下列敘述何者最不可能？
- A. 運動訓練後可降低交感神經的活性
  - B. 運動訓練可幫助改善感壓反射敏感性 ( baroreflex sensitivity )
  - C. 運動訓練後降低血液黏滯度
  - D. 運動訓練後可增加血漿中兒茶酚胺 ( catecholamine ) 濃度，而降低血管收縮程度
24. 規律的耐力運動訓練後，休息時和運動時的心搏量 ( stroke volume ) 皆會明顯增加。造成心搏量增加的原因，下列敘述何者最不可能？
- A. 耐力訓練使心肌收縮力增加，致使心收縮末期容積 ( end-systolic volume ) 降低
  - B. 周邊總阻力 ( total peripheral resistance ) 因運動訓練後明顯降低，致使心舒張末期容積 ( end-diastolic volume ) 增加
  - C. 長時間運動訓練使心率變慢而增加心臟充血時間，致使心舒張末期容積 ( end-diastolic volume ) 增加
  - D. 長時間運動訓練使全身血液量增加，致使心舒張末期容積 ( end-diastolic volume ) 增加
25. 一分鐘仰臥起坐測試是屬於那一項體適能評估的項目？
- A. 心肺適能
  - B. 身體組成
  - C. 柔軟度
  - D. 肌肉適能
26. 體適能測試中，下列那一項是下半身最常用的肌力測試動作？
- A. 肩推 ( shoulder press )
  - B. 下肢推蹬 ( leg press )
  - C. 墊腳尖 ( ankle raise )
  - D. 半蹲 ( semi-squat )
27. 有關增進有氧適能的運動處方，下列敘述何者錯誤？
- A. 對於體能減退 ( deconditioned ) 的個案只要執行輕度到中度的運動就可以獲得效益
  - B. 坐式生活的人即使每次運動少於20分鐘仍可得到益處
  - C. 建議每週運動總量目標可設定在 $300 \sim 400 \text{ MET} \cdot \text{min} \cdot \text{day}^{-1}$
  - D. 建議中度運動每次達30~60分鐘，每週3~5次為佳
28. 運動行為維持的過程中，如何操作預防再發 ( relapse prevention ) 的策略？
- A. 如果個案沒有執行運動，則不能給予任何獎勵
  - B. 此時社交支持應先暫停介入
  - C. 運動計劃儘量不要做太多的變化
  - D. 降低自我效能 ( self-efficacy )

29. 肌張力較高的腦性麻痺患者之運動處方擬定與執行，下列敘述何者錯誤？
- A. 應以幾個間斷的短時間訓練為主
  - B. 運動時要同時加入放鬆與伸展部分
  - C. 學習新的運動技能應安排於每次運動之最後
  - D. 須注意患者容易疲勞而降低自主控制動作之能力
30. 有關糖尿病患者之運動處方擬定與執行時的敘述，下列何者錯誤？
- A. 對於注射胰島素患者，運動時間最好選在胰島素作用的高峰期，才能有效利用血糖
  - B. 糖尿病視網膜病變患者，激烈強度運動將增加視網膜剝離與玻璃體出血的危險
  - C. 對第一型糖尿病患是以提高心血管適能為目標，應由中等強度逐漸達到激烈的運動強度
  - D. 對第二型糖尿病患是以健康地體重控制與改善高血糖為目標，應該強調大量的中等強度有氧運動
31. 有關靜脈 - 靜脈葉克膜 (VV ECMO) 和靜脈 - 動脈葉克膜 (VA ECMO) 的功能敘述，下列何者正確？
- A. VV ECMO 取代肺的氣體交換功能，VA ECMO 取代心和肺的功能
  - B. VV ECMO 取代心和肺的功能，VA ECMO 取代肺的氣體交換功能
  - C. VV ECMO 取代肺的循環功能，VA ECMO 取代肺的氣體交換功能
  - D. VV ECMO 取代心和肺的功能，VA ECMO 取代肺的循環功能
32. 主動脈氣球幫浦 (IABP) 和葉克膜 (ECMO) 的差異在於下列何者？
- A. IABP 可提供心肌灌流，ECMO 可取代心臟功能
  - B. IABP 可取代心臟功能，ECMO 可提供心肌灌流
  - C. IABP 僅可提供心肌灌流，ECMO 可提供心肌灌流並取代心臟功能
  - D. IABP 僅可取代心臟功能，ECMO 可提供心肌灌流並取代心臟功能
33. 身體活動可降低乳癌的風險，可能是何種生理機轉所導致？①降低體脂肪 ②升高胰島素 ③降低性荷爾蒙 ④降低維生素D
- A. 僅①②④
  - B. 僅①②③
  - C. 僅①③
  - D. 僅②④
34. 有關糖尿病患者之低血糖的敘述與因應，下列何者錯誤？
- A. 低血糖的定義是血糖濃度小於70 mg/dL
  - B. 低血糖的症狀包括顫抖、異常出汗、發麻、飢餓，嚴重可能昏迷
  - C. 避免在運動肢體注射胰島素，改以腹部注射能減少運動誘發低血糖的風險
  - D. 建議在胰島素作用尖峰期進行運動
35. 李小姐在呼吸加護病房的各項呼吸參數如下：①最大吸氣負壓-30 cmH<sub>2</sub>O ②休息時通氣量11.2 L/min ③潮氣量240 mL (體重40公斤) ④呼吸速率24 bpm ⑤動脈氧分壓88 mmHg (FiO<sub>2</sub> = 0.4)。你認為李小姐那些狀況符合呼吸器脫離計畫的需求？
- A. 僅①②③
  - B. 僅①②⑤
  - C. 僅②③④

D. 僅①③④⑤

36. 承上題，李小姐開始進行呼吸器脫離計畫，當出現下列那些狀況時你會建議停止脫離計畫，再度使用呼吸器？①收縮壓下降25 mmHg ②心跳下降22次 ③出現4次 / 分心室早期收縮 (VPC) ④快淺指數 (RSBI) 110 ⑤pH : 7.32

A. 僅①②③④

B. 僅①②④⑤

C. 僅②③④

D. 僅③④⑤

37. 因急性肺炎住院的肺氣腫患者，主訴有頭痛，物理治療師觀察患者有膚泛紅 (red skin coloring)、肌肉抽動 (asterixis) 等症狀，下列那項檢查結果最可能解釋此患者的症狀？

A. 低血氧

B. 高碳酸血症

C. 高血鉀

D. 低血鈉症

38. 承上題，針對此患者，下列那項呼吸運動對改善此現象有最佳的效果？

A. 橫膈式呼吸法 (diaphragmatic breathing exercise)

B. 圓唇式吐氣 (pursed lip breathing)

C. 局部肺擴張的呼吸運動 (segmental expansion breathing exercise)

D. 主動呼吸技巧 (active cycle of breathing technique)

39. 即將進行右邊髖關節置換手術的患者，術前評估中，下列那一項與預估患者是否會發生術後肺部併發症最無相關？

A. 手術需全身麻醉

B. 術前抽血檢查有高碳酸血症

C. 營養不良 (BMI < 18公斤/平方公尺)

D. 手術傷口位置

40. 承上題，此患者在術後胸部X光檢查發現有左下葉浸潤。術後物理治療計畫中，下列那項最不合適？

A. 咳嗽時將枕頭緊夾在左邊腋下

B. 使用動機型呼吸儀 (incentive spirometer)

C. 進行左下葉之姿位引流與叩擊

D. 鼓勵每小時進行6~10下深呼吸

41. 下列有關兒童發展之動態系統理論的原則，何者敘述錯誤？

A. 兒童發展呈現非線性變化

B. 動作型態乃藉由個體自行降低自由度形成協調性結構

C. 兒童行為為個體、情境與任務三者互動而形成

D. 新動作型態的出現乃經由舊動作型態變異性變小之故

42. 嬰兒的伸手取物，從上肢隨機揮舞碰觸物體，發展到能夠精準抓取物體的過程，下列何項動作發展原則最適合解釋此一現象？



- A. 從遠端到近端控制 ( distal control before proximal control )
  - B. 從反射到皮質控制 ( reflex control before cortical control )
  - C. 從內側到外側控制 ( medial control before lateral control )
  - D. 從整體到局部反應 ( total response before localized response )
43. 王物理治療師為一位發展遲緩兒童陳小弟進行過肩丟球動作訓練，依據動作學習理論，下列那種訓練原則有利陳小弟丟球技能之學習？
- A. 完全採用心像練習，而不需要實際練習，即可以使陳小弟學得丟球技術
  - B. 部分練習而非全部練習，可以使陳小弟學得較快
  - C. 讓陳小弟練習丟不同輕重的球，可提高過肩丟球之概化能力
  - D. 治療師的手一直帶著陳小弟的手做過肩丟球的動作，可以使陳小弟學會
44. 根據國際健康功能與身心障礙分類系統 ( ICF ) 編碼架構，兒童功能障礙評量表 ( Pediatric Evaluation of Disability Inventory, PEDI ) 中生活自理分量表照顧者協助程度評估結果，可以連結到ICF那個代碼的那個限定值？
- A. d4的表現限定值
  - B. d4的能力限定值
  - C. d5的表現限定值
  - D. d5的能力限定值
45. 根據皮亞傑理論，將同體積的液體倒入不同形狀的杯子中，體積仍相同，此概念屬於認知發展的那個階段？
- A. 感覺動作期
  - B. 運思前期
  - C. 具體運思期
  - D. 形式運思期
46. 一位身心障礙的兒童因無法在學校完成上下樓梯的活動，物理治療師進入學校評估時，發現學校階梯高度不一，該兒童常因而絆倒或不穩，進而心生排斥。物理治療師更進一步發現，兒童的腳雖可抬到適當高度，但因無法注意到高度不一問題，易出現踩空或者絆倒狀況。以上的問題分析，使用下列那個理論？
- A. 神經成熟理論
  - B. 路德系統
  - C. 動態系統理論
  - D. 社會學習理論
47. 下列有關胎兒整體動作 ( general movement ) 發展理論的敘述，何者錯誤？
- A. 胎兒自發性動作是人類動作發展的基礎
  - B. 胎兒早期出現跳躍與踢腳動作可能是演化上為避免沾黏於子宮壁
  - C. 整體動作於出生後完全消失
  - D. 成熟之整體動作具優雅、平順與複雜性
48. 有關足月產的一般新生兒 ( neonate ) 之敘述和發展，下列何者正確？
- A. 新生兒期是指出生到3個月大
  - B. 剛出生的新生兒正常下應該出現生理伸直 ( physiologic extension ) 情況

- C.當新生兒面向左側，左側的上下肢會較伸直，右側的上下肢雖會較彎曲，但可以被輕輕拉直
- D.嬰兒在3個月大時，由仰躺拉手到坐姿時，通常頭已不會向後掉
- 49.某一兒童發展聯合評估中心規定，所有參與聯合評估的物理治療師都必須先評估並通過該單位所準備數卷教學錄影帶之測驗，請問此一過程，是為了要建立下列何種心理計量學指標？
- A.內在一致性 ( internal consistency )
- B.測試者間信度 ( inter-rater reliability )
- C.預測效度 ( predictive validity )
- D.同時效度 ( concurrent validity )
- 50.物理治療師在新生兒加護病房對於一位極低出生體重的早產兒進行初次評估時，下列那一臨床行為最合適？
- A.先立刻使用標準評估工具，如中文版新生兒神經行為評估量表 ( Neonatal Neurobehavioral Examination-Chinese Version )，量測新生兒的表現
- B.為確認此新生兒表現的一致性，務求一次完成所有發展評估，並儘快決定該新生兒是否為發展遲緩兒童
- C.評估時提供新生兒的神經行為系統功能發展所需之保護，如注意新生兒的行為訊息。當觀察到新生兒躁動或不安時，先暫停讓新生兒休息
- D.為了讓治療師好好觀察新生兒的身體功能和構造，要隨時注意評估環境照明有足夠亮度，並讓新生兒儘早清醒，天花板上的燈全開
- 51.有關兒童手部操作發展順序之敘述，何者正確？①可以自己雙手扶奶瓶 ②可以自己用手指拿小饅頭吃 ③會將玩具由一手換到另一手 ④會將物件放到桶子裡
- A.①②③④
- B.①③②④
- C.③①④②
- D.③①②④
- 52.有關效標參照測驗 ( criterion-referenced test ) 應用原則的敘述，下列何者錯誤？
- A.可瞭解受測者在兩次測驗間的改變
- B.可用來瞭解受測者在同儕的排名
- C.可提供療育計畫的擬訂參考
- D.不適合用來診斷發展遲緩
- 53.下列有關新生兒心臟動脈導管 ( ductus arteriosus ) 的敘述，何者正確？
- A.動脈導管連接肺主靜脈及降主動脈
- B.一般足月兒在1個月大時，動脈導管逐漸關閉
- C.早產兒比足月兒較高機會出現開放性動脈導管
- D.開放性動脈導管問題使嬰兒的肺部氧氣交換機能下降
- 54.下列有關兒童心肺功能敘述，何者錯誤？
- A.足月兒出生5小時，一般動脈氧分壓為62 ~ 86毫米汞柱
- B.換氣不足 ( hypoventilation ) 會導致呼吸性鹼中毒
- C.血壓以及血氧濃度隨幼兒年齡增長而增加
- D.1 ~ 3歲時，平均呼吸速度約每分鐘20 ~ 30下

55. 關於嬰兒時期髖關節發育障礙 ( developmental dysplasia of hip ) 的敘述，下列何者錯誤？
- A. 可能原因之一是激素引起韌帶鬆弛
  - B. 新生兒髖關節發育障礙四種分類中，以髖關節完全脫臼(dislocated)的發生率最低
  - C. 歐蘭尼氏 ( Ortolani ) 或巴洛氏 ( Barlow ) 測試一般在嬰兒2~3個月大之前有較高信度
  - D. 可利用派立克吊帶 ( Pavlik harness ) 將髖關節保持在伸直、外展的姿勢
56. 有關先天肌性斜頸 ( congenital muscular torticollis ) 臨床處置的敘述，下列何者正確？
- A. 須在3個月大以前就進行開刀，以爭取治療時效
  - B. 18個月大之後使用超音波能有效治療先天肌性斜頸肌肉的攣縮
  - C. 嬰兒期強調頭部轉向患側方向之主動運動
  - D. 嬰兒期使用頸圈 ( neck collar ) 須整天穿戴，以將頭部支撐在正確的位置
57. 小英是位發展遲緩嬰幼兒，母親為主要照顧者，陳治療師是她的小兒物理治療師，陳治療師告訴小英的母親，他提供服務是以家庭為中心服務模式，下列那個敘述比較不符合以家庭為中心服務模式？
- A. 和媽媽建立良好關係，注重溝通
  - B. 鼓勵並支持媽媽參與早期療育之執行
  - C. 指責媽媽不對的親職行為，要媽媽改善
  - D. 提供媽媽選擇的機會，讓媽媽有決策權
58. 下列有關腦性麻痺學童個別化教育目標之敘述，何者屬於功能性目標？
- A. 膝關節伸直角度增加10度
  - B. 每天走跑步機30分鐘
  - C. 可以獨立扶著助行器由椅子站起
  - D. 可以用腳跟著地的步態行走
59. 小丁是位脊髓損傷兒童，他無法獨坐，但自己用單手支撐可以維持在坐姿，下列那種座椅可使他維持在穩定的坐姿且空出雙手做事？
- A. 無靠背但有扶手之一般兒童座椅
  - B. 一般兒童輪椅
  - C. 體適型椅以支撐骨盆
  - D. 量身訂製椅
60. 對於發展障礙兒童而言，在下列那個重要的時間點上，物理治療師需特別預先思考提供轉銜計畫與服務？
- A. 從家庭進入醫院接受服務
  - B. 從早療系統進入教育系統
  - C. 從教育系統進入醫療系統
  - D. 從開刀前到術後治療
61. 物理治療師教導家長學習與發展高危險嬰幼兒進行互動時的有效策略，下列何項不適合？
- A. 家長模仿孩子的聲音
  - B. 家長使用低頻且不重複的語言
  - C. 家長和孩子將注意力放在同一事物上
  - D. 家長隨時關注孩子的語言及非語言反應

62. 有位罹患中度慢性肺疾病之早產兒，於受孕週數38週時，呈現餵食困難，且會不時流口水，下列那項餵食處置較不適當？
- A. 採仰姿餵食
  - B. 使用孔洞小的奶嘴餵食
  - C. 餵食時按壓嬰孩兩側面頰及上下唇閉合
  - D. 餵食過程常給予休息
63. 有關肺支氣管發育不全症 ( bronchopulmonary dysplasia ) 早產兒的住院期物理治療評估與介入策略，下列敘述何者錯誤？
- A. 在進行治療活動前，應仔細評估早產兒的心跳呼吸速率及型態與血氧濃度
  - B. 進行呼吸評估時，常出現典型的呼吸困難型態，包括胸骨凹陷、頭頸部過度伸直、抬高雙肩、頸部肌肉過度用力現象
  - C. 治療策略需強調適當的擺位，以減少不良的姿勢及輔助呼吸順暢
  - D. 主動活動的耐受度低，常伴隨日後動作發展落後，因此需儘早提供大量高強度的誘發動作訓練
64. 下列有關協同理論 ( Synactive Theory ) 的敘述，何者錯誤？
- A. 呼吸心跳等自主功能的穩定是所有介入的基礎
  - B. 嬰兒的動作與姿勢改變並不會影響其生理狀態
  - C. 嬰兒清醒程度的改變會影響其呼吸心跳等自主狀態
  - D. 能夠由哭泣的狀態停下來，表示嬰兒能夠自主調節其狀態
65. 對一位輕度智能障礙的國中生，下列敘述何者正確？
- A. 可在一般教室中接受國民基本教育課程，不需要特殊教育的資源與支持
  - B. 其學業能力最佳可以達到國小六年級的程度
  - C. 生活自理能力全部需要監督和協助
  - D. 需要儘早進入養護性機構接受照顧
66. 對於六歲以下發展遲緩兒童的知覺動作訓練，下列敘述何者不適當？
- A. 愈早開始愈好
  - B. 應依發展順序，待個案會爬後再訓練行走
  - C. 設計功能性活動，並融合於日常生活中
  - D. 鼓勵下肢早期承重
67. 有關智能障礙兒童早期療育原則的敘述，下列何者錯誤？
- A. 儘早建立良好的日常生活規範
  - B. 配合生活情境給予大量重複練習的機會
  - C. 儘量以純口語指令的方式，促進其語言發展
  - D. 提供在不同環境下練習類似的技巧，以增進類化能力
68. 有4位同年齡的小朋友接受動作發展評估，小明的發展商數是65，小花的z分數是-2.5，小方的T分數是25，小圓的百分位等級是25，請問誰沒有動作發展遲緩？
- A. 小明
  - B. 小花

C.小方

D.小圓

69.對於腦性麻痺兒童的痙攣處理，下列何種方式為局部性且可逆性？

A.口服藥物

B.選擇性背根切除術

C.脊髓腔內注射肌肉鬆弛劑

D.肉毒桿菌注射

70.下列那種問題常出現於半邊痙攣型 ( spastic hemiplegia ) 腦性麻痺學齡兒童？

A.通常下肢比上肢受損大

B.近端比遠端嚴重

C.下肢低張力

D.長短腳

71.有位6歲的腦性麻痺兒童，可放手行走短距離，但上下樓梯與斜坡有困難，需扶欄杆。若成長過程中無嚴重次發性問題，請問當他18歲時，最有可能的功能性移動方式為何？

A.長短距皆放手行走

B.長短距皆使用助行器行走

C.短距離放手或使用前臂拐行走，長距離可能需要使用電動代步車

D.長短距皆使用電動輪椅或代步車

72.下列有關腦性麻痺兒童的腦部損傷及臨床症狀之敘述，何者錯誤？

A.腦室周圍白質軟化症通常會導致痙攣型雙邊麻痺 ( spastic diplegia )

B.痙攣型腦性麻痺兒童常會有肌肉無力

C.徐動型腦性麻痺兒童發生肌肉攣縮 ( contracture ) 及關節變形的機率比痙攣型腦性麻痺兒童高

D.徐動症通常在腦部錐體外路徑損傷造成的

73.發展性協調障礙的主要身體構造與功能缺失，不包含下列何者？

A.視覺動作整合缺失

B.多種感覺訊息整合缺失

C.原始反射缺失

D.體感覺訊息缺失

74.評估泛自閉症障礙症候群 ( autism spectrum disorders ) 兒童的動作功能，下列敘述何者錯誤？

A.詢問家長有關兒童的動作發展里程碑，以及可能影響動作功能的其他因素

B.和孩子自然遊戲時，觀察其是否伴隨出現全身旋轉或手掌重複拍打的動作

C.需要多觀察生活中執行功能性任務的動作表現

D.若其智能在正常範圍，則不需要特別評估其動作功能

75.關於泛自閉症障礙症候群 ( autism spectrum disorders ) 兒童的感覺動作治療，下列採取的治療方式何者比較不適當？

A.讓兒童不斷重複練習動作，對好的動作表現要給予社會性鼓勵或物品獎勵的正向回饋

B.和兒童建立可預測的流程，可將動作流程分解成小步驟，讓兒童逐步練習

- C.可先分段式的將動作步驟向兒童解說，對於了解口語有困難的兒童，可用視覺卡引導步驟
- D.進行動作訓練過程，不需要給予提示，應讓兒童自己思考動作步驟，透過自我嘗試過程精熟動作技巧
- 76.對於一位4歲合併智能障礙與發展性協調障礙 ( developmental coordination disorder ) 兒童的動作問題，下列何種治療方式最適合？
- A.特定性任務 ( task-specific ) 訓練
- B.認知取向 ( cognitive orientation ) 方式
- C.玻巴斯 ( Bobath ) 方法
- D.意象 ( imagery ) 訓練
- 77.有一脊柱裂的個案，出現了軟癱性膀胱症狀，其最可能受傷的神經階層為下列何者？
- A.T10
- B.T12
- C.L2
- D.S2
- 78.對3歲頭部外傷住院的兒童個案，其兒童瑞秋認知量表 ( Pediatric Rancho Scale ) 屬於那一級，評估時須強調自發性動作與簡單口令動作之表現，治療目標為強化兒童活動動機？
- A.V
- B.IV
- C.III
- D.II
- 79.有一個新生兒臂神經叢損傷的幼兒，除了肩膀無法外展及外轉、肘無法彎曲，同時腕、指亦無法全部伸直，呈現要小費的姿勢 ( waiter's tip posture )，則其最有可能是下列那一種損傷？
- A.歐勃士麻痺 ( Erb's palsy )
- B.克蘭氏麻痺 ( Klumpke's palsy )
- C.全臂型 ( whole arm type ) 損傷
- D.C5 ~ C7神經叢損傷
- 80.下列何種肌肉失養症的發病年齡最早？
- A.裘馨氏肌肉失養症 ( Duchenne muscular dystrophy )
- B.貝克氏肌肉失養症 ( Becker muscular dystrophy )
- C.先天性肌肉失養症 ( congenital muscular dystrophy )
- D.面肩胛肱肌肉失養症 ( childhood onset facioscapulohumeral muscular dystrophy )