

111年第二次專技高考醫師第一階段考試、牙醫師藥師考試分階段考試、醫事檢驗師、醫事放射師、物理治療師考試、111年專技高考職能治療師、呼吸治療師、獸醫師、助產師、心理師考試

代 號：4310

類科名稱：助產師

科目名稱：助產學（一）（包括助產學緒論、生殖系統的解剖與生理、產前護理、分娩期護理、產後護理、新生兒護理）

考試時間：1小時

座號：_____

※注意：本試題禁止使用電子計算器

※本試題為單一選擇題，請選出一個正確或最適當答案。

1. 每年一千個活產嬰兒中未滿4週即死亡數，此稱為下列何者？
 - A. 嬰兒死亡率
 - B. 新生兒死亡率
 - C. 早產兒死亡率
 - D. 周產期死亡率
2. 助產人員撰寫了一篇「不同臍帶消毒方式對新生兒臍帶感染之比較」刊登於助產雜誌期刊，這是助產人員何種角色與功能的展現？
 - A. 教育者
 - B. 代言者
 - C. 研究者
 - D. 照顧者
3. 下列那種免疫球蛋白大量產生時，表示胎兒可能在子宮內受到感染？
 - A. IgA
 - B. IgG
 - C. IgM
 - D. IgE
4. 生育年齡女性的正常月經週期中，黃體素（progesterone）的濃度在下列那一時期最高？
 - A. 月經期
 - B. 增殖期
 - C. 排卵期
 - D. 分泌期
5. 女子型骨盆恥骨弓角度至少為多少？
 - A. 70°

B.80°

C.90°

D.110°

6.有關人類絨毛膜促性腺激素（Human Chorionic Gonadotropin, HCG）的敘述，下列何者錯誤？

A.是一種醣化蛋白質（glycoprotein），生化結構與特性和黃體生成素（LH）類似，但半衰期較長，約36小時

B.主要由胎盤合成，但在胎兒腎臟和某些惡性腫瘤也會分泌人類絨毛膜促性腺激素

C.正常懷孕情況下，在受孕6到8天後，即可在孕婦血清中測得，之後數值以每24小時增加一倍的速度快速上升

D.在雙胞胎產婦或葡萄胎患者，其數值會偏高，但在子宮外孕或即將流產的病患，其數值會偏低

7.下列措施何者不符合溫柔生產照護之概念？

A.由待產婦決定生產陪伴者

B.待產婦可自由走動、活動

C.待產婦可進食喝水

D.常規給與鎮痛或麻醉的藥物

8.有關孕期婦女昏暈及低血壓的敘述，下列何者錯誤？

A.第一孕期因為荷爾蒙改變，引發血管舒縮不穩定

B.第三孕期常因腔靜脈症候群（vena cava syndrome）導致

C.應立即坐下或躺下，並將頭放低

D.補充鈣質緩解症狀

9.有關孕期靜脈曲張的預防措施，下列敘述何者錯誤？

A.經常抬高雙腿

B.避免長時間站立

C.穿著支持性及膝半統襪

D.避免兩腿交叉翹腳

10.孕產婦執行凱格爾運動（Kegel exercises）最主要的目的為何？

A.預防產後會陰神經受傷

B.伸展會陰部肌肉

C.增強骨盆底肌肉張力

D.加強腹肌力量

11.有關產前胎兒生理活動評估（biophysical profile）之敘述，下列何者錯誤？

A.總分最高分為12分

B.總分8分表示胎兒情況良好

C.總分4分表示胎兒可能有子宮內窘迫

D.總分0分則表示胎兒窒息，需立即予以引產

12.有關體重正常的孕產婦之飲食攝取及體重增加之建議，下列敘述何者錯誤？

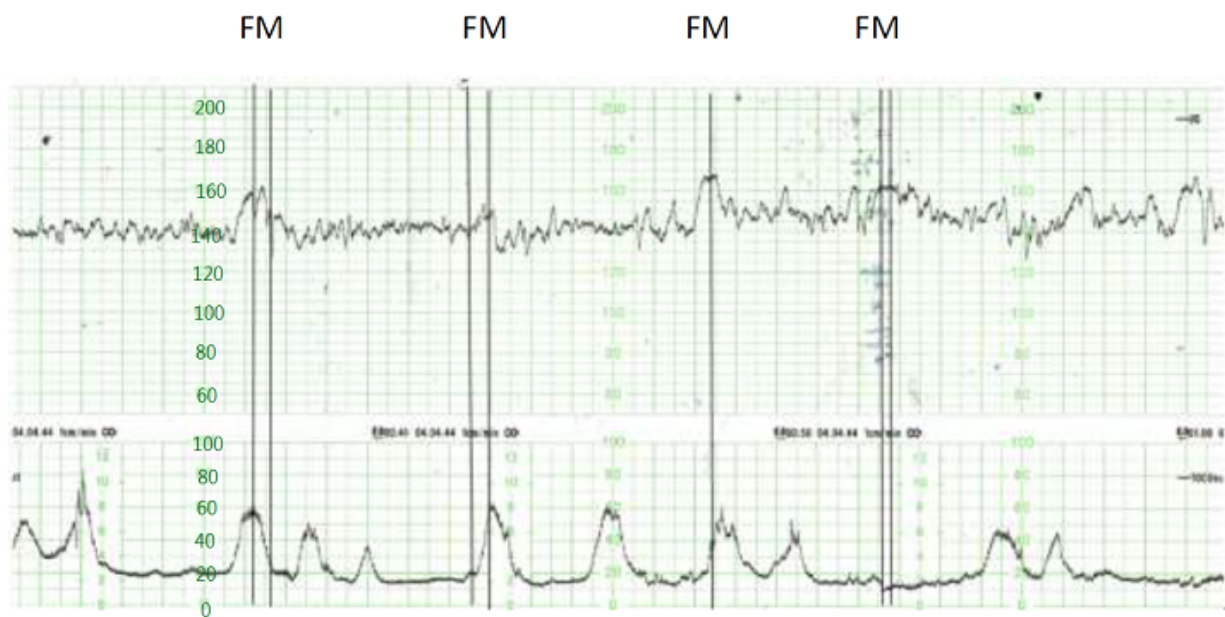
A.第二孕期的熱量建議每天增加300大卡

B.孕期攝取DHA對母嬰均有益處，可減少早產、子癩前症的發生

C.第三孕期的體重平均每週增加0.4~0.5公斤

D.孕期的蛋白質攝取量為每天40公克

13.張太太G₁P₀，懷孕39週，接受無壓力試驗（Non-Stress Test, NST），20分鐘的檢查結果如圖，圖中每小格為30秒，FM代表胎動。張太太在第1次胎動前，胎兒的基準胎心率為每分鐘多少次？



A.120

B.140

C.150

D.160

14.承上題，依圖形判讀，張太太的無壓力試驗結果為何？

A.反應型

B.不反應型

C.可疑

D.過度刺激

15.王太太懷孕7個月，此次產檢皆正常，建議下次多久來院產檢？

A.一週

B.二週

C.三週

D.四週

16.第三孕期之孕婦平躺時，主訴心悸、眩暈、皮膚蒼白、噁心和皮膚濕冷等不適症狀，下列敘述何者正確？①

子宮壓迫下腔靜脈所致 ②心輸出量增加所致 ③增加液體攝取 ④採左側臥

A.①③

B.②③

C.②④

D.①④

17.張太太，現在懷孕8週，有一對2歲的雙胞胎小孩。過去孕產史：曾於懷孕12週時因胎兒畸形行人工流產，另一次於懷孕18週時自然流產。其孕產紀錄書應如何紀錄？

A.G₃P₂A₁

B.G₄P₁A₂

C.G₅P₂A₁

D.G₆P₁A₂

18.孕期婦女產檢時，測量恥骨聯合到子宮底的高度約為21公分，根據McDonald's Rules，其懷孕週數大約為何？

A.16週

B.20週

C.24週

D.28週

19.懷孕早期，胚胎滋養層會分泌那種荷爾蒙，刺激黃體分泌黃體素以維持懷孕？

A.催產素（oxytocin）

B.血管加壓素（vasopressin）

C.人類胎盤泌乳激素（human placenta lactogen, HPL）

D.人類絨毛膜性腺激素（human chorionic gonadotropin, HCG）

20.有關待產婦女產程進展的身心評估，下列何者不是優先考量？

A.對分娩的期望

B.對宮縮疼痛的反應

C.待產婦的支持系統

D.對產後照護的期待

21. 陳女士G₁P₀，41週入院引產，助產人員發現林女士在子宮收縮末期，胎兒心跳即開始變慢，下列敘述何者錯誤？
- A. 是胎兒缺氧的危險訊號，若不及時處理，會造成胎兒窒息或胎死腹中
 - B. 是由於胎盤功能不良，造成子宮血流量不足，導致胎兒氧氣貯存不夠所致
 - C. 因胎頭下降造成胎兒頭部受壓迫，刺激副交感神經的迷走神經所致，無需特別處理，密切觀察即可
 - D. 改變待產婦位置成左側臥、給氧、給予林格氏液並加速靜脈點滴輸液，減少或暫停催產素使用
22. 有關使用杜卜勒血流超音波評估母體及胎兒狀況之敘述，下列何者錯誤？
- A. 檢測胎盤、臍帶及胎兒血管內血流的速度、血流量及血管阻力
 - B. 用於妊娠性高血壓診斷
 - C. 妊娠28~30週時，收縮對舒張的比率之正常值為4.0
 - D. 檢驗子宮動脈和旋狀動脈，可評估胎兒子宮內成長情形
23. 美國食品藥物管理局（FDA）對孕婦使用藥物的分類，其中動物試驗無法顯示對胎兒有危險性，但未進行懷孕婦女的控制組研究，此現象屬那一級的分類？
- A. A級
 - B. B級
 - C. C級
 - D. X級
24. 根據國民健康署之飲食營養建議，授乳婦女每日蛋白質需要量約為一般婦女之幾倍？
- A. 1倍
 - B. 1.5倍
 - C. 3倍
 - D. 4倍
25. 王女士，懷孕34週，日漸增大的胎兒會使她的上半身呈現何種變化？
- A. 腰椎前凸
 - B. 腰椎後凸
 - C. 腰椎側凸
 - D. 腰椎曲線的彎曲度變小
26. 下列何種維生素不足，易影響胎兒中樞神經系統的形成？
- A. Vitamin B₁
 - B. Vitamin B₁₂

C.Vitamin D

D.Vitamin K

27.根據WHO 2018年研究的第一產程進展階段，活動期的定義為何？

- A.子宮頸擴張3公分至8公分
- B.子宮頸擴張6公分至8公分
- C.子宮頸擴張5公分至10公分
- D.子宮頸擴張8公分至10公分

28.陳女士G₁P₀，妊娠40週，約2~3分鐘宮縮一次，每次持續60~90秒，子宮頸擴張已至8~9公分，胎頭下降程度為-1，主訴無法再有效執行腹式呼吸，有便意感。下列助產師的回應何者最不適當？

- A.「如果您想用力，已經可以開始。」
- B.「我們改用淺快的哈氣法試試！」
- C.「換個姿勢會讓便意感緩解些」
- D.「現在還不適合用力，先保留一些體力。」

29.第二產程出現下列何種狀況時，建議採用「蹲姿」生產？

- A.胎頭已轉為枕前位（OA），需要增寬骨盆內徑時
- B.下肢關節受傷、無力時
- C.使用麻醉或鎮痛藥物後
- D.產婦採延長式憋氣用力法時

30.在正常陰道產分娩後，產婦身體評估皆正常，但於第四產程發生寒顫情形，下列照護措施何者較不適宜？

- A.提供暖被
- B.提供溫熱液體
- C.請家屬協助準備「壓腹」（臺語）飲食
- D.給予抗生素處理感染情形

31.有關產後進行立即性母嬰肌膚接觸的好處，下列敘述何者錯誤？

- A.促進產婦黃體素的分泌
- B.促進母性行為
- C.減少焦慮
- D.促進新生兒自我統整能力

32.當胎頭娩出陰道口之後的分娩機轉為何？

- A.固定
- B.屈曲

C.內轉

D.外轉

33.以雷奧波德四段腹部檢查（Leopold maneuvers）做腹部觸診，其第幾操作步驟最主要是確認胎位，評估胎兒的背部位置？

A.一

B.二

C.三

D.四

34.當胎兒的胎勢是屈曲，並以枕部先露，枕部在母體骨盆的左前方，則其胎位為何？

A.LOP

B.LOA

C.ROA

D.ROP

35.有關胎位為LOA，其內迴轉（internal rotation）至OA之敘述，下列何者正確？

A.旋轉15度

B.旋轉45度

C.旋轉90度

D.旋轉135度

36.林女士入院待產時，子宮頸口擴張5 cm，子宮頸變薄程度90%，胎頭高度0，胎膜完整；她問助產師是否必須留在床上，下列回答何者最適當？

A.最好留在床上以防臍帶脫出

B.你可以下床步行，但若破水應立即通知助產師

C.你可以走到浴室上廁所，但最好其他時間躺在床上

D.最好躺在床上且左側臥，這樣胎兒可獲得較多的氧氣

37.有關右枕後位的處置，下列敘述何者錯誤？

A.協助產婦採右側臥位，協助胎兒轉位

B.協助產婦採左側俯臥位（semi-prone position），協助胎兒轉位

C.協助胎兒轉位的姿勢中，膝胸臥位姿勢優於仰臥位姿勢

D.協助產婦踏出左腳形成弓箭步，協助胎兒轉位

38.有關WHO（2018）建議低風險的產婦在第一產程執行陰道檢查時，下列敘述何者正確？①每隔四小時評估一次 ②每隔二小時評估一次 ③當產婦不自主想用力時 ④產程超過2小時沒進展時

A.①④

B.②③

C.①③

D.②④

39.有關人工破水（Artificial Rupture of Membrane, AROM）的敘述，下列何者正確？

A.胎兒先露部位過高者，可人工破水，促進產程

B.待產早期，為減少產婦體力消耗，可人工破水

C.人工破水後，需監測胎心率變異性減速之情況

D.人工破水後，鼓勵產婦下床活動，加速產程

40.某一剛出生之新生兒，其評估結果為：心跳112次／分；呼吸慢不規則，哭聲弱；四肢屈曲可自發性運動；軀幹呈粉紅色但手指末端藍紫色；臉部表情微皺眉。則此新生兒第1分鐘之Apgar Score為幾分？

A.6

B.7

C.8

D.9

41.承上題，對此新生兒之立即性照護，下列措施何者最優先？

A.即刻抽吸新生兒口鼻分泌物，以刺激呼吸

B.以毛巾擦乾新生兒，並鼓勵做肌膚接觸

C.提供氧氣，並密切觀察膚色和活動度

D.呼吸不規則，需立即轉送新生兒加護病房

42.有關初產婦產程子宮頸變化及產程進展順序，下列敘述何者正確？①子宮頸口變薄 ②子宮頸口成熟變軟 ③子宮頸口擴張 ④子宮頸口由後往前移位

A.④→②→①→③

B.②→①→③→④

C.①→②→④→③

D.③→④→②→①

43.胎位為LOA的待產婦，當胎兒已完成內迴轉時，陰道內診會發現下列何種情況？

A.矢狀縫合與骨盆出口縱徑平行

B.冠狀縫合與骨盆出口縱徑平行

C.雙頂徑進入骨盆入口

D.枕下前凶徑通過骨盆入口

44.下列何種姿勢最能降低會陰撕裂傷？

- A.膀胱截石臥位
- B.手膝跪姿
- C.半坐臥姿
- D.蹲姿

45.承上題，此姿勢能降低會陰撕裂傷的原理為何？

- A.增加骨盆入口的橫徑
- B.接生者容易保護會陰
- C.增加骨盆出口前後徑
- D.減少胎頭娩出速度

46.有關第一產程的照護，下列敘述何者錯誤？

- A.當胎位不正且待產婦無法下床活動時，教導採側臥姿，以協助胎兒下降
- B.過渡期子宮頸口未開全，待產婦有用力衝動，教導採側臥姿及吹氣
- C.待產婦薦骨疼痛時，應協助臥床休息以緩和不適
- D.待產婦上半身直立前傾，以加速產程進展

47.待產婦女因接受區域性麻醉造成低血壓的情形時，有關助產人員的處理方式，下列何者錯誤？

- A.給與氧氣
- B.採左側臥
- C.準備給予麻醉拮抗劑（Narcan，0.01 mg/kg）
- D.觀察胎心率變化型態

48.Bishop Score，主要評估項目為何？①子宮頸位置 ②陰道長度 ③擴張情形 ④變薄情形 ⑤子宮頸堅硬度 ⑥有無分泌物

- A.①③④⑤
- B.①③⑤⑥
- C.②④⑤⑥
- D.②③④⑥

49.有關胎心音的聽診，下列敘述何者錯誤？

- A.胎心音的最佳聽診部位是胎兒背部
- B.LOA胎心音聽診最佳位置為產婦肚臍周圍
- C.胎心音的聽診位置，會隨胎兒下降而改變
- D.胎心音聽診前，先執行腹部四段式觸診

50.有關陪產員（doula）的角色，下列敘述何者錯誤？

- A.應接受生產教育訓練，以了解產婦生理心理的變化
- B.其工作與醫護人員的角色不衝突，並且不會干涉醫護人員的醫療處置
- C.為產婦請來的人，有權站在產婦的立場，指揮醫護人員配合產婦的要求給予照護
- D.提供產婦一些非藥物止痛方式，例如運用按摩、呼吸或放鬆技巧，舒緩產婦的焦慮和不適

51.張女士向助產師詢問產後為何吃麻油雞，下列何者是最適宜的解釋？

- A.補充水分的最佳方法
- B.高蛋白飲食，有助身材恢復
- C.中醫觀點，補氣血增加體力
- D.油膩高熱量食物，不建議食用

52.有關產後的避孕措施與家庭計畫，下列建議何者最合宜？

- A.建議產後第一次月經來潮時，開始避孕
- B.餵母乳可做為有效的避孕措施
- C.建議有性生活即需要採取避孕措施
- D.產後性生活的恢復是依據配偶的需求

53.有關RU486之敘述，下列何者正確？

- A.含黃體素
- B.含雌性素
- C.含前列腺素
- D.可作為事後避孕丸

54.在一般正確使用的情況下，有關避孕效果之比較，下列敘述何者正確？

- A.女性結紮>子宮內避孕器>月經週期法
- B.男用保險套>殺精劑>泌乳無月經法
- C.性交中斷法>口服避孕藥>女用保險套
- D.月經週期法>性交中斷法>口服避孕藥

55.下列何項避孕方式，最適合新婚夫婦使用？

- A.安全期
- B.保險套
- C.性交中斷法
- D.子宮內避孕器

56.以REEDA評估產後會陰傷口，「R」主要是評估何種狀況？

- A.發紅
- B.瘀斑
- C.分泌物
- D.水腫

57.根據Jacobson的惡露評估法，產後大量惡露的閾值為何？

- A.30分鐘整塊產褥墊都浸濕
- B.60分鐘整塊產褥墊都浸濕
- C.90分鐘整塊產褥墊都浸濕
- D.120分鐘整塊產褥墊都浸濕

58.下列何項產後運動在增強骨盆會陰肌肉彈性最具效果？

- A.胸部運動
- B.頸部運動
- C.膝胸臥式運動
- D.屈腿運動

59.下列何者不屬於產後婦女的退行性變化？

- A.惡露排出
- B.子宮底下降
- C.乳汁分泌
- D.陰道皺褶恢復

60.有關產後子宮的正常變化，下列何者正確？

- A.宮底每天下降1~2公分，約產後一週無法在腹部摸到
- B.子宮的復舊主要是細胞數目的減少
- C.子宮內膜再生約需要3週
- D.經過復舊後，子宮韌帶仍無法恢復其彈性

61.有關產後奶水產生機轉之敘述，下列何者錯誤？

- A.體內雌性素與黃體素濃度下降，促使腦下垂體前葉分泌大量泌乳素
- B.母親聽到嬰兒哭聲，會促使腦下垂體後葉分泌大量催產素
- C.泌乳素會促進乳腺上皮細胞增殖以及乳汁形成
- D.泌乳素可刺激乳房分泌乳汁，並促使乳腺肌肉細胞收縮排乳

62.產婦產後第二天採親子同室，餵奶後產婦撫摸著寶寶並小聲對他說話，下列護理措施何者不適當？

- A.與產婦及其家人討論新生兒的情況
 - B.為預防感染，衛教產婦餵奶時避免撫摸新生兒
 - C.鼓勵產婦及其家人一起參與照顧新生兒
 - D.產婦及其家人對著新生兒說話時，給予正向的支持
- 63.有關產後憂鬱症（postpartum depression）之敘述，下列何者錯誤？
- A.特徵為失眠，喪失自我控制及罪惡感
 - B.與產後雌性素與黃體素突然下降有關
 - C.預後差易導致產後精神疾病
 - D.對母職角色產生衝突和適應不良有關
- 64.有關新生兒注射維生素K₁之敘述，下列何者錯誤？
- A.注射部位為股四頭肌中段外側
 - B.在未進食前，腸道缺乏細菌，導致維生素K不足
 - C.出生後24小時內注射1 mg維生素K₁
 - D.促進凝血因子活化，以預防新生兒出血
- 65.產後婦女第一次下床需要助產人員陪伴的主要原因為何？
- A.預防產婦有孤獨感
 - B.預防體力不支而跌倒
 - C.預防姿勢性低血壓導致頭暈
 - D.預防產後貧血而暈倒
- 66.王女士，G₂P₁，產後第3天主訴：「餵母乳時，感到腹部疼痛」，此時最有可能的解釋為：
- A.嬰兒含奶不當所造成
 - B.餵奶的姿勢造成壓迫痛
 - C.泌乳素（prolactin）釋放所造成的子宮收縮痛
 - D.催產素（oxytocin）釋放所造成的子宮收縮痛
- 67.古女士主訴坐月子期間，尤其晚上與嬰兒獨處時，不知為什麼就會不由自主掉眼淚，情緒變得很低落，助產人員此時的判斷，下列何者正確？
- A.是一種荷爾蒙的改變所帶來的問題，是無法自我控制的
 - B.是一種自然發生的過程，是可以復原的產後沮喪
 - C.少數人有此現象，必須再觀察與追蹤
 - D.是產後憂鬱，必須轉診至精神科

- 68.產婦詢問助產人員：「聽奶粉廠商說：配方奶的鐵質較母乳含量高。」下列回應，何者較為適當？
- A.「沒錯，但是母乳的鐵質較容易被新生兒吸收。」
 - B.「沒錯，但是配方奶鐵質會造成新生兒腎結石。」
 - C.「這是不正確的，母乳鐵質含量較高。」
 - D.「這是不正確的，兩者鐵質含量幾乎一樣。」
- 69.丁女士純餵母乳已4個月，主訴最近嬰兒都不太喜歡吸她的母乳，下列何者是造成此現象最不可能的原因？
- A.嬰兒有鵝口瘡
 - B.母乳量分泌不足
 - C.丁女士月經來潮
 - D.丁女士使用新的肥皂
- 70.新生兒出生後與母親肌膚接觸，可預防下列何種體熱散失途徑的影響？
- A.蒸發
 - B.傳導
 - C.對流
 - D.輻射
- 71.依據實證照護的原則，有關新生兒的立即照護措施，下列何者最為適當？
- A.常規地使用吸球抽吸口鼻中的羊水及黏液，以確保呼吸道通暢
 - B.胎便染色的口鼻抽吸前，協助仰臥使頭頸部呈現伸展姿勢，以利抽吸
 - C.協助俯臥並拍擊背部使黏液流出
 - D.避免採用抽吸管抽吸口鼻，以免發生心搏過速
- 72.張小妹為出生後第五天的足月兒，每次吃奶後，嘴邊都有溢出的奶水，下列處置何者最不適當？
- A.教導家屬在餵食後即協助排氣
 - B.餵食後協助張小妹採左側臥
 - C.餵食後，將張小妹床頭抬高
 - D.告知家屬，新生兒賁門括約肌較鬆弛所致，長大就好了
- 73.吳小妹於懷孕28週時出生，有關新貝拉德量表（New Ballard Score）的敘述，下列何者正確？
- A.需在出生後12小時內完成測量
 - B.四肢完全伸展
 - C.手臂反彈角度小於90度
 - D.腳底佈滿皺褶
- 74.有關新生兒膽道閉鎖的敘述，下列何者正確？

- A.應在出生後45天內完成診斷，60天完成手術
- B.光照療法可以治療新生兒膽道閉鎖引發之黃疸
- C.膽道閉鎖的嬰兒，其大便顏色呈現墨綠色帶黏液性狀
- D.膽道閉鎖的嬰兒若延誤治療，將引發膽囊硬化破裂而致命
- 75.母乳中的多項成分有助於嬰兒吸收，下列敘述何者錯誤？
- A.乳清蛋白含量多，其中含腦部成長所需的牛磺酸
- B.寡醣可建立腸道益菌叢之生長
- C.母乳中的鐵質100%吸收，能避免嬰兒出現缺鐵性貧血
- D.含必需脂肪酸及脂肪酶能幫助消化更完全
- 76.有關泌乳素（prolactin）的特性，下列敘述何者錯誤？
- A.餵食間隔不超過6小時及持續夜間哺乳，抑制促黃體激素（LH）的分泌，進而抑制排卵
- B.夜眠時，在非快速動眼期（non-rapid eye movement, NREM）分泌量較高
- C.其分泌量呈現日夜差異，主要與環境的光暗週期有關
- D.使母親有放鬆的感覺，有助於入眠
- 77.新生兒蓋腳印的主要目的為何？
- A.看是否為扁平足
- B.看是否有多趾或缺趾
- C.看腳辨別為足月兒或早產兒
- D.辨識身分
- 78.新生兒出生後給與四環黴素眼藥膏，主要是為預防何者？①淋病雙球菌結膜炎 ②披衣菌結膜炎 ③梅毒結膜炎 ④病毒性結膜炎
- A.①②
- B.①③
- C.②③
- D.③④
- 79.下列何種情況，需為新生兒進行胸外按壓？
- A.心跳少於120次／分
- B.心跳少於100次／分
- C.心跳少於60次／分
- D.出現呼吸暫停

80.有關助產人員在法律上的認知，下列敘述何者錯誤？

- A.專業疏失的定義是指提供不正確之照護
- B.助產人員的照護紀錄，是反應其助產業務標準之佐證
- C.助產人員必須熟悉機器操作與結果判斷，以免發生對產婦的傷害
- D.不完整的病史與身體檢查，可能易導致醫療訴訟