

112 年第一次專門職業及技術人員高等考試醫師牙醫師中醫師藥師考  
試分階段考試、醫事檢驗師、醫事放射師、物理治療師考試

代 號：1308

類科名稱：醫事檢驗師

科目名稱：臨床生理學與病理學

考試時間：1 小時

座號：\_\_\_\_\_

※注意：本試題禁止使用電子計算器

※本試題為單一選擇題，請選出一個正確或最適當答案。

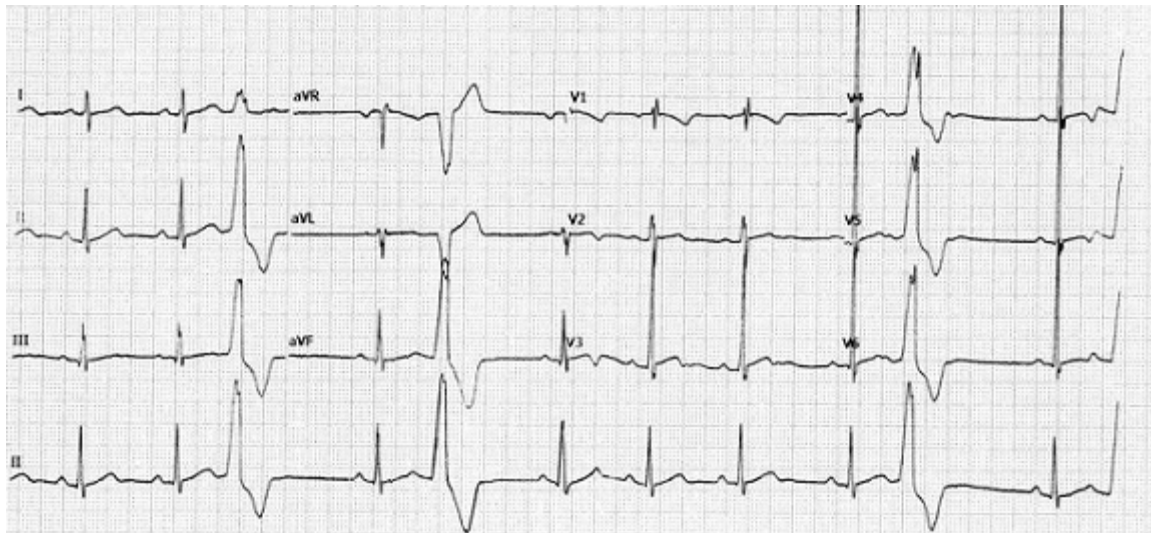
1. 下列何種狀況較不會導致心電圖之 QRS 寬度大於 0.12 秒？

- A. 右束支傳導阻斷 (right bundle branch block, RBBB)
- B. 左前分支傳導阻斷 (left anterior hemiblock, LAHB)
- C. 心室早期收縮 (ventricular premature contraction)
- D. WPW 症候群

2. 下列何者不是急性心肌梗塞可能的心電圖變化？

- A. AV block
- B. ST 段上升
- C. ST 段下降
- D. P 波延長

3. 下列心電圖的判讀何者錯誤？



- A. 有竇性心律不整
- B. 有心室早期收縮
- C. 有心房早期收縮
- D. 心跳速率不規則

4. 心電圖在常規記錄速度下，寬幅為 30 個大格的心電圖中有 8 個 QRS 波，則心跳速率最接近每分鐘幾下？

- A. 60
- B. 112
- C. 96

D.88

5.下列何者不是心房擴大之心電圖變化？

- A.右心房擴大時，P 波的持續時間不變
- B.右心房擴大時，P 波的振幅在下壁導極大於 2.5 mm
- C.左心房擴大時，心軸可能會右移
- D.左心房擴大時，P 波持續時間會變長

6.下列何種疾病或情形最不可能單以心電圖判讀診斷？

- A.病人裝置永久性心臟節律器
- B.WPW 症候群
- C.心臟衰竭
- D.急性心包膜炎

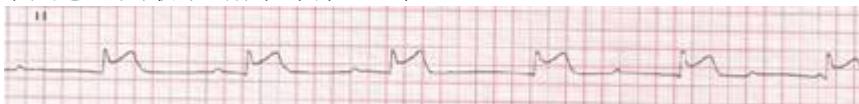
7.下列何者是低血鉀症（hypokalemia）最可能的心電圖變化？

- A.高而尖的 T 波
- B.QRS 波變寬
- C.ST segment 上升
- D.出現 U 波

8.第二度房室傳導阻斷（AV block）心電圖中出現 4 個 P 波與 3 個 QRS 波，PR 區間依序為 0.12 秒，0.16 秒，0.2 秒。此心電圖最可能的診斷為何？

- A.Mobitz 第一型第二度房室傳導阻斷 4：3
- B.Mobitz 第一型第二度房室傳導阻斷 4：1
- C.Mobitz 第二型第二度房室傳導阻斷 4：3
- D.Mobitz 第二型第二度房室傳導阻斷 4：1

9.下列心電圖最不可能是何種診斷？



- A.急性下壁心肌梗塞
- B.右冠狀動脈發生病變的機會比左冠狀動脈大
- C.心包膜炎
- D.心室逃漏性心律（ventricular escape rhythm）

10.心房顫動（atrial fibrillation）之心電圖變化為何？

- A.心房速率 140~250/min，但不規則
- B.心房速率 140~250/min，非常規則
- C.心房速率 250~350/min，心室速率規則
- D.心房速率超過 350/min，心室速率不規則

11.正常心電圖，胸導（chest leads）之 QRS 波群，過渡帶（transitional zone）出現在下列何電極導？

- A.V1~V2

B.V3~V4

C.V5~V6

D.V1R~V2R

12.成人的神經受傷造成肌肉失去神經支配，大約需經多久時間肌電圖檢查會出現肌纖維震顫電位（fibrillation potentials）？

A.1 小時

B.24 小時

C.3 天

D.2~3 週

13.有關腦波節律的敘述，下列何者錯誤？

A.視丘（thalamus）可引發大腦皮質產生週期性電位活動

B.腦幹的上升性網狀賦活系統（ascending reticular activating system）功能減弱時，大腦皮質的神經細胞更容易產生同步的電位活性

C.腦幹的上升性網狀賦活系統（ascending reticular activating system）可增強視丘的節律性

D.視丘（thalamus）與腦幹的上升性網狀賦活系統（ascending reticular activating system）均可調節腦波節律

14.腦波於出生後會隨著年齡而發展，下列敘述何者最不適當？

A.腦波可協助區分不同週數的早產兒

B.早產兒靜睡期較長

C.足月嬰兒的清醒腦波以高振幅的不規則波為主

D.三個月大的嬰兒，其睡眠圖譜以動態睡眠為主

15.右側額葉癲癇患者之腦波檢查，下列那個電極出現異常波型的可能性最高？

A.Fp<sub>1</sub>

B.F<sub>4</sub>

C.F<sub>3</sub>

D.P<sub>4</sub>

16.有關睡眠生理的敘述，下列何者錯誤？

A.淺睡期睡眠（第二期）在正常年輕人的睡眠總時間占比最高

B.正常年輕人之快速動眼期睡眠（REM）主要出現在夜間的后半夜

C.人類的睡眠與清醒由下視丘（hypothalamus）控制

D.剝奪非快速動眼期睡眠（NREM）會引起記憶障礙

17.一般操作多項睡眠檢查（polysomnography），下列何者較不常使用？

A.全頭腦波電極配置

B.腳的肌電圖

C.眼電圖

D.血氧飽和濃度測定

18.腦波誘發檢查中，下列何種閃光刺激頻率最容易誘發光源性癲癇？

- A.5 Hz 以下
- B.5~15 Hz
- C.25~40 Hz
- D.40 Hz 以上

19.有關肌電圖儀器的敘述，下列何者錯誤？

- A.醫療用表面電極大都是拋棄式，安全性高
- B.使用同心細針電極時，須另有參考電極
- C.電刺激是神經傳導檢查的標準刺激方式
- D.降低雜訊是濾頻的目的之一

20.正常成年人的腦波中，較強的  $\alpha$  波通常位於：

- A.後頭部 ( $O_1, O_2$ )
- B.中心部 ( $C_3, C_4$ )
- C.前頭部 ( $F_3, F_4$ )
- D.側前頭部 ( $F_8, F_9$ )

21.有關人體維持血液 pH 值的緩衝系統，緩衝能力最大的前二個系統依序為何？

- A.碳酸—重碳酸鹽系統、血紅素系統
- B.磷酸鹽系統、血紅素系統
- C.泌尿代謝系統、蛋白質系統
- D.碳酸—重碳酸鹽系統、磷酸鹽系統

22.患者因呼吸困難至急診就診，進行血液氣體分析檢查，下列操作何者正確？

- A.因動脈血及靜脈血結果差異不大，可抽靜脈血做氣體分析即可
- B.因血管很細不好抽血，直接在頸動脈抽血較易找到血管，而且也相對安全
- C.送檢的採血管應加入抗凝劑如肝素 (heparin) 密封、冰浴並快速送檢
- D.若有延遲送檢會影響分析結果，故採血管在  $37^{\circ}\text{C}$  保存下，應在 2 小時內完成檢驗

23.一位糖尿病患者腹痛數日，血液氣體分析結果為 pH 7.26、 $\text{P}_{\text{CO}_2}$  : 28.6 mmHg、 $\text{P}_{\text{O}_2}$  : 90 mmHg、 $\text{HCO}_3^-$  : 11.0 mmol/L，下列診斷結果何者最合理？

- A.慢性呼吸性酸中毒
- B.慢性代謝性鹼中毒
- C.急性呼吸性酸中毒
- D.急性代謝性酸中毒

24.承上題，其酸鹼障礙的可能原因，下列何者最不可能？

- A.可能持續嘔吐造成
- B.可能有吃 metformin 而乳酸中毒
- C.可能有糖尿病腎病變而腎衰竭
- D.糖尿病發生酮酸血症

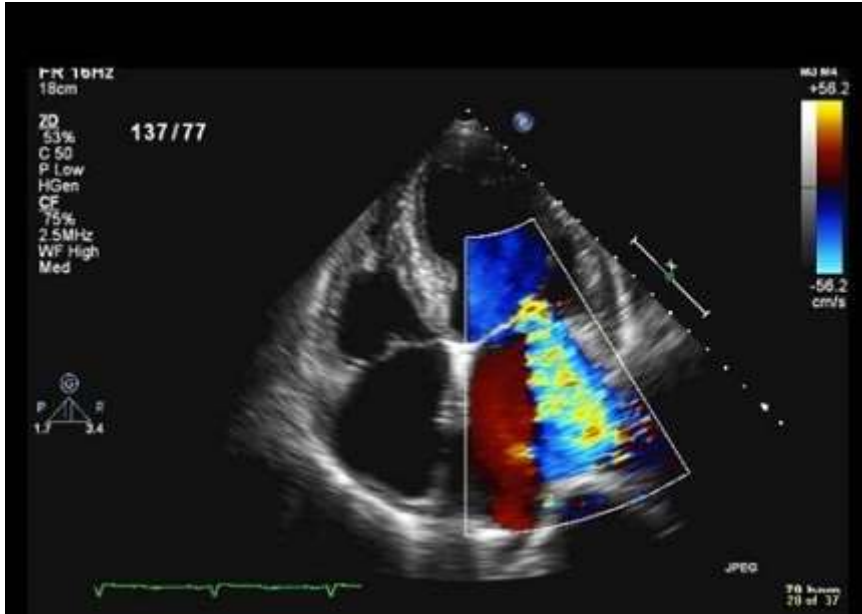
25.有關肺泡及呼吸膜的敘述，下列何者錯誤？

- A.肺泡上的細胞會分泌界面活性素 (surfactant)
- B.成人呼吸窘迫症候群的特徵是瀰漫性的肺泡破壞
- C.人體呼吸膜的面積約 70 平方公分
- D.呼吸膜經由擴散作用進行氣體交換
- 26.下列何種狀態，最容易出現用力肺活量 (FVC) 明顯比慢速肺活量 (Slow VC) 小？
- A.慢性阻塞性肺病
- B.肺功能正常者
- C.肋膜積水
- D.單側橫膈麻痺
- 27.下列何種姿勢下的一氧化碳肺瀰散量 ( $DL_{CO}$ ) 最大？
- A.坐姿
- B.站姿
- C.平躺
- D.側躺
- 28.利用人體體箱計法 (body plethysmography) 來測定功能餘氣量 (FRC)，下列何者錯誤？
- A.受試者要淺快呼吸
- B.可測量氣道阻抗 (resistance of airway)
- C.利用受測者在密閉箱內呼吸，造成箱內空氣的體積和壓力變化來測得 FRC
- D.可測量肺順應性 (lung compliance)
- 29.當檢驗結果顯示吸氣儲備容積 (IRV) 1.1 L、潮氣容積 (TV) 0.5 L、呼氣儲備容積 (ERV) 0.8 L、肺餘容積 (RV) 0.6 L，此時吸氣容量 (IC) 約為多少 L？
- A.1.6
- B.1.9
- C.1.4
- D.3.0
- 30.有關呼吸功能檢查之氣體表示 BTPS 及 STPD 的敘述，下列何者錯誤？
- A.在一大氣壓力下，吐出之肺活量，以 BTPS 表示比以 STPD 大
- B.STPD 時，水蒸氣壓力為零
- C.BTPS 時，溫度為 37°C
- D.大多數的肺功能參數都以 STPD 表示
- 31.下列何者不是侷限性肺功能異常的表現？
- A.總肺量 (TLC) 下降
- B.尖峰呼氣流速 (PEFR) 下降
- C.肺活量 (VC) 下降
- D.肺或胸廓擴張受到限制
- 32.慢性阻塞性肺病 (COPD) 的病人，除了臨床症狀及問卷外，下列何種肺功能項目最常用來代表病情的嚴重度

(severity) ?

- A.一秒用力呼氣容積 (FEV<sub>1</sub>)
- B.潮氣容積 (TV)
- C.肺餘容積 (RV)
- D.總肺量 (TLC)

33.如圖所示，依此心臟超音波可以得到的資訊，下列何者錯誤？



- A.左心房擴大
- B.有主動脈瓣狹窄
- C.有明顯二尖瓣膜逆流
- D.沒有心包膜積水

34.超音波音波阻抗 (acoustic impedance) 的定義為：

- A.介質密度÷傳導速度
- B.傳導速度×介質密度
- C.傳導速度÷介質密度
- D.介質密度÷ $\sqrt{\text{傳導速度}}$

35.關於不同頻率的超音波掃描穿透力之敘述，下列何者錯誤？

- A.頻率 2 MHz 時，掃描深度可達 30 公分
- B.頻率 5 MHz 時，掃描深度可達 20 公分
- C.頻率 7.5 MHz 時，掃描深度可達 8 公分
- D.頻率 15 MHz 時，掃描深度可達 4 公分

36.下列何種超音波模式，是將回音的界面深度當 Y 軸、時間當 X 軸、回音的強度以亮點表示？

- A.A 模式
- B.B 模式
- C.M 模式
- D.S 模式

- 37.腹部超音波掃描診斷時，下列何種病灶會有明顯音影（acoustic shadow）產生？
- A.肝癌
  - B.腎囊腫
  - C.急性肝炎
  - D.膽結石
- 38.若一超音波頻率為 5 MHz，且每個脈衝（pulse）包含 2 個週波數（cycle），則此超音波在軟組織傳導之脈衝長度（spatial pulse length, SPL）為多少毫米（mm）？
- A.0.308
  - B.0.616
  - C.0.924
  - D.1.541
- 39.有關臨床生理檢查的敘述，下列何者最不適當？
- A.2 個月內有發生過心肌梗塞之病患可以用運動心電圖檢查
  - B.猝睡症（narcolepsy）的患者在進行多次入睡檢查（multiple sleep latency test）時，常會出現過早發生之快速動眼期
  - C.失神小發作（petit mal）常以腦波檢查的快速深呼吸法誘發出來
  - D.重複神經刺激檢查常用於評估神經肌肉接合處的病變
- 40.有關生理檢查的敘述，下列何者較不適當？
- A.枕部優位性（occipital dominant）指的是在  $O_1$ 、 $O_2$ 、 $P_3$  及  $P_4$  的位置容易看到  $\alpha$  波
  - B.腦波的  $\alpha$  波抑制（ $\alpha$  block）指的是  $\alpha$  波完全消失或變成慢波
  - C.心電圖的相對性變化（reciprocal changes），是指心肌梗塞的急性期（ST 上升）通常在相對面的誘導會出現相反的變化（ST 下降）
  - D.超音波的阻抗（impedance）是物體對音波產生抵抗的能力，膽囊與肝臟的阻抗差異大，所以影像易於區分
- 41.以下何種病灶在病理變化上最常出現粉紅色的網狀物（eosinophilic meshwork）或無定形之凝塊（amorphous coagulum）？
- A.纖維蛋白性炎症（fibrinous inflammation）
  - B.化膿性炎症（purulent inflammation）
  - C.壞死性炎症（necrotizing inflammation）
  - D.卡他性炎症（catarrhal inflammation）
- 42.腎小管上皮若發生明顯細胞腫脹時，腎臟外觀之顏色最有可能呈現：
- A.鮮紅
  - B.暗紅
  - C.蒼白
  - D.藍紫
- 43.以下何者最不可能導致轉移性鈣化（metastatic calcification）？
- A.副甲狀腺腺瘤
  - B.骨骼之佩吉特氏病（Paget disease of bone）

C.維他命 E 中毒

D.腎衰竭

44.下列何種壞死組織仍保有其外型輪廓？

A.凝固性壞死 (coagulative necrosis)

B.乾酪性壞死 (caseous necrosis)

C.脂肪壞死 (fat necrosis)

D.纖維蛋白樣壞死 (fibrinoid necrosis)

45.下列何者是良性的上皮腫瘤 (epithelial tumor) ? ①immature teratoma ②bronchial adenoma ③lymphangioma

④urothelial papilloma ⑤rhabdomyoma

A.①⑤

B.③⑤

C.③④

D.②④

46.在胃黏膜層下發現異位性之正常胰臟組織，稱為下列何者？

A.混合瘤 (mixed tumor)

B.缺陷瘤 (hamartoma)

C.異位瘤 (choristoma)

D.畸胎瘤 (teratoma)

47.關於腫瘤囊被 (capsule) 之敘述，下列何者正確？

A.囊被源自腫瘤實質細胞

B.囊被分隔腫瘤中的實質細胞及間質細胞

C.囊被主要由上皮細胞組成

D.良性腫瘤不一定有完整的囊被

48.有關 Wilms 氏瘤之描述，下列何者最正確？

A.成人最常見的腎臟腫瘤

B.大部分病患可摸到胸部腫塊

C.small blue cells 構成的胚芽成分 (blastemal component)

D.大部分有 *MDM2* 基因突變

49.三核苷酸重複 (trinucleotide repeat) 擴增型突變所引起的遺傳疾病中，隨著後代代數的增加，臨床症狀逐漸加重，且發病時間逐漸提早，此現象稱為下列何者？

A.anticipation

B.degeneration

C.deterioration

D.progression

50.下列何者與無法排汗，體溫急遽上升，甚至引起死亡最有關？

A.中暑 (heat stroke)



- B.熱衰竭 (heat exhaustion)
- C.熱痙攣 (heat cramps)
- D.惡性體溫過高 (malignant hyperthermia)
- 51.缺乏下列何者，最容易造成佝僂病 (rickets) ?
- A.維生素 D
- B.碘 (iodine)
- C.鋅 (zinc)
- D.生物素 (biotin)
- 52.惡性貧血 (pernicious anemia) 與下列何者缺乏最相關?
- A.維生素 C
- B.維生素 A
- C.維生素 B<sub>12</sub>
- D.鐵
- 53.引起恙蟲病 (tsutsugamushi disease) 的病原，在微生物的分類中，屬於下列何者?
- A.黴菌 (fungus)
- B.披衣菌 (Chlamydia)
- C.立克次體 (Rickettsia)
- D.原蟲 (protozoa)
- 54.隱球菌病 (cryptococcosis) 主要由新形隱球菌 (*Cryptococcus neoformans*) 所引發的疾病，最好用下列那種特別染色方法，使其呈現紅色菌體莢膜，以協助診斷?
- A.Congo red stain
- B.mucicarmine stain
- C.Sudan black stain
- D.Masson trichrome stain
- 55.下列何者是人類免疫不全病毒 (human immunodeficiency virus) 主要感染的細胞?
- A.CD4 (+) T 細胞
- B.CD8 (+) T 細胞
- C.B 細胞
- D.自然殺手細胞 (natural killer cell)
- 56.T<sub>H</sub>1 淋巴細胞分泌  $\gamma$  干擾素 (interferon- $\gamma$ ) 的主要目的為下列何者?
- A.吸引嗜中性白血球 (neutrophil) 及單核球 (monocyte)
- B.活化巨噬細胞 (macrophage)，增強其殺菌能力
- C.刺激 IgE 抗體之產生，引起過敏反應
- D.提高 B 淋巴細胞對細胞外病原體之抵抗力
- 57.下列自體抗體 (autoantibody) 中，何者與全身性硬皮病 (systemic sclerosis) 關係最為密切?
- A.anti-Scl-70 與抗染色體著絲粒 (anti-centromere) 抗體

- B. anti-Jo1 與抗染色體著絲粒 (anti-centromere) 抗體
- C. anti-Jo1 與抗嗜中性白血球細胞質 (anti-neutrophil cytoplasmic) 抗體
- D. 抗嗜中性白血球細胞質 (anti-neutrophil cytoplasmic) 抗體與 anti-Scl-70 抗體
58. 下列疾病何者和 *JAK2* 基因突變 (*JAK2* mutation) 最不相關？
- A. 慢性骨髓性白血病 (chronic myeloid leukemia)
- B. 真性紅血球增多症 (polycythemia vera)
- C. 原發性血小板增多症 (essential thrombocythemia)
- D. 原發性骨髓纖維化 (primary myelofibrosis)
59. 有關口腔的白斑 (leukoplakia) 和紅斑 (erythroplakia) 的敘述，下列何者錯誤？
- A. 兩種斑的上皮都可能有異生 (dysplasia) 的現象
- B. 成因很多，包括檳榔、菸、酒及慢性刺激等
- C. 白斑比紅斑更為常見
- D. 白斑比紅斑更容易演變成癌症
60. 下列何者是最常見的子宮頸癌類型？
- A. 鱗狀細胞癌 (squamous cell carcinoma)
- B. 腺癌 (adenocarcinoma)
- C. 神經內分泌癌 (neuroendocrine carcinoma)
- D. 基底細胞癌 (basal cell carcinoma)
61. 內源性 (endogenous) Cushing 氏症候群，最常見的原因為：
- A. 下視丘—腦下垂體疾病導致的皮質促進素 (ACTH) 過度分泌
- B. 非腦下垂體腫瘤造成的異位皮質促進素 (ectopic ACTH) 分泌
- C. 原發性腎上腺腫瘤 (primary adrenal neoplasm)
- D. 腎上腺皮質增生 (adrenal cortical hyperplasia)
62. 心肌梗塞發生後，下列何者為心臟破裂最可能發生的時間？
- A. 心肌梗塞後 1~2 天
- B. 心肌梗塞後 3~7 天
- C. 心肌梗塞後 8~14 天
- D. 心肌梗塞後 15~30 天
63. 與尖圭濕疣 (condyloma acuminatum) 最相關的人類乳突病毒 (human papillomavirus, HPV) 為：①HPV6 ②HPV11 ③HPV16 ④HPV18
- A. ①②
- B. ①③
- C. ②④
- D. ③④
64. 下列肺臟腫瘤，何者好發於肺門和接近支氣管處？①鱗狀細胞癌 (squamous cell carcinoma) ②腺癌 (adenocarcinoma) ③小細胞癌 (small cell carcinoma) ④大細胞癌 (large cell carcinoma)

- A.①②
- B.③④
- C.①③
- D.②④

65.有關心臟瓣膜異常病人所發生的感染性心內膜炎，下列何者是最常見的致病菌？

- A.金黃色葡萄球菌 (*Staphylococcus aureus*)
- B.草綠色鏈球菌 (*Streptococcus viridans*)
- C.白色念珠菌 (*Candida albicans*)
- D.流感嗜血桿菌 (*Haemophilus influenzae*)

66.下列有關外陰部鱗狀細胞癌 (squamous cell carcinoma) 的敘述，何者正確？

- A.大部分與人類乳突瘤病毒第六型的感染有關
- B.與人類乳突瘤病毒無關的病例，一般好發於年輕人
- C.大部分由外陰上皮內贅瘤 (vulvar intraepithelial neoplasia) 進展而來
- D.分化良好之腫瘤大部分與人類乳突瘤病毒有關

67.下列何者最易造成肢端肥大症 (acromegaly) ？

- A.生長板閉合前，甲狀腺刺激激素 (thyroid-stimulating hormone) 過度分泌
- B.生長板閉合後，甲狀腺刺激激素 (thyroid-stimulating hormone) 過度分泌
- C.生長板閉合前，生長激素 (growth hormone) 過度分泌
- D.生長板閉合後，生長激素 (growth hormone) 過度分泌

68.有關淋巴瘤 (lymphoma) 的敘述，下列何者正確？

- A.淋巴瘤主要以固態腫塊來表現
- B.淋巴瘤主要侵犯骨髓及周邊血液
- C.為良性腫瘤
- D.只侵犯淋巴結

69.關於骨骼之腫瘤或類腫瘤病灶之敘述，下列何者錯誤？

- A.轉移性腫瘤是成人最常見的惡性骨腫瘤，尤以攝護腺癌、乳癌、肺癌等較常見
- B.Osteochondroma 可為多發性，且此多發現象與遺傳性突變、或於胚胎發生時期出現之突變有關
- C.Aneurysmal bone cyst 為非腫瘤之反應性病變 (non-neoplastic reactive lesions)，但臨床上類似腫瘤
- D.Ewing sarcoma 常含有 t(11;22)之染色體轉位

70.下列何者不是 APC 基因突變所造成的疾病？

- A.Familial adenomatous polyposis
- B.Gardner syndrome
- C.Turcot syndrome
- D.Cowden syndrome

71.關於原發性膽汁膽管炎 (primary biliary cholangitis) 的敘述，下列何者錯誤？

- A.伴隨之肝外表現，包括 Sjögren 症候群、全身性硬化症 (systemic sclerosis)、甲狀腺炎等

- B.可進展至肝硬化 (liver cirrhosis)
- C.肉芽腫的淋巴漿細胞性發炎破壞小膽管 (florid duct lesion)
- D.血液中膽固醇降低 (low cholesterol level)

72.關於代謝性及營養相關腦病變的敘述，下列何者錯誤？

- A.儲積症 (storage diseases) 常肇因於基因突變致使某種酵素缺損，而使其受質或受質衍生物堆積於神經元細胞導致細胞死亡
- B.thiamine (維生素 B<sub>1</sub>) 缺乏可導致 Wernicke encephalopathy，主要造成 mammillary bodies 出血及壞死
- C.嚴重慢性酒精中毒者，常因缺乏維生素 B<sub>6</sub> 造成視丘部壞死及不可逆的記憶缺損，即 Korsakoff syndrome
- D.糖尿病控制不佳的患者，可因酮酸中毒 (ketoacidosis) 或高滲透壓造成意識不清

73.下列何者為亮細胞腎細胞癌 (clear cell renal cell carcinoma) 之最主要基因突變？

- A.*MET*
- B.*VHL*
- C.*TSC1/2*
- D.*TP53*

74.前列腺結節性增生最好發於前列腺那一區？

- A.前方區 (anterior zone)
- B.周圍區 (peripheral zone)
- C.中央區 (central zone)
- D.移行區 (transition zone)

75.下列神經退化性疾病 — 其主要受影響之解剖構造 — 造成之主要症狀之配對，何者錯誤？

- A.Alzheimer disease — 海馬迴 (hippocampus) 及相關皮質 — 記憶與行為等認知功能缺損
- B.Parkinson disease — 黑質 (substantia nigra) — 運動不足之運動障礙 (hypokinetic movement disorder)
- C.amyotrophic lateral sclerosis — 脊髓的下運動神經元 (lower motor neurons) — 肌肉無力與萎縮
- D.Huntington disease — 小腦皮質 (cerebellar cortex) — 運動失調障礙 (ataxia)

76.下列何者不是潰瘍性結腸炎 (ulcerative colitis) 常見的特徵？

- A.通常影響直腸並向近端延伸
- B.可見假性息肉 (pseudopolyps)
- C.嚴重時可造成毒性巨結腸 (toxic megacolon)
- D.腸壁常是整層的全壁性發炎 (transmural inflammation)

77.IgA 腎病 (IgA nephropathy) 最典型的病理變化為下列何者？

- A.腎小球環間膜內沉積 (mesangial deposition)
- B.上皮下凸起 (subepithelial hump)
- C.腎絲球基底膜變厚
- D.腎小管壞死

78.下列何種染色體異常幾乎可見於所有的男性生殖細胞腫瘤 (germ cell tumor) ？

- A.8q24 擴增 (amplification)

B.1q24-q25 缺損 (deletion)

C.(X;18)(q13;p11)轉位 (translocation)

D.染色體 12 短臂同染色體 (isochromosome 12p)

79.當腫瘤細胞呈現染色體(X;18)轉位之特徵時，首先考慮其為下列何者？

A.平滑肌肉瘤 (leiomyosarcoma)

B.橫紋肌肉瘤 (rhabdomyosarcoma)

C.滑液囊肉瘤 (synovial sarcoma)

D.未分化肉瘤 (undifferentiated sarcoma)

80.唾液腺發生腫瘤的機率由高至低排列，下列何者正確？①腮腺 ②頷下腺 ③舌下腺

A.①②③

B.③②①

C.②③①

D.③①②