

113 年第一次專門職業及技術人員高等考試醫師牙醫師中醫師藥師考試分階段考試、醫事檢驗師、醫事放射師、物理治療師考試

代 號：4304

類科名稱：牙醫師(二)

科目名稱：牙醫學(四) (包括口腔顎面外科學、牙科放射線學等科目及其相關臨床實例與醫學倫理)

考試時間：1 小時

座號：_____

※注意：本試題禁止使用電子計算器

※本試題為單一選擇題，請選出一個正確或最適當答案。

1. 哺乳的病人，罹患牙冠周圍炎，應使用下列何種抗生素比較安全？
 - A. ampicillin
 - B. cephalexin
 - C. tetracycline
 - D. metronidazole
2. 一般下顎第一大臼齒，拔除後拔牙窩傷口之癒合形態屬於下列何者？
 - A. primary intention
 - B. secondary intention
 - C. tertiary intention
 - D. fourth intention
3. 植體置放時壓迫到下齒槽神經，但未造成神經 axon 或 endoneurium 連續性喪失，此時所造成的神經傷害稱為下列何者？
 - A. neurapraxia
 - B. axonotmesis
 - C. neurotmesis
 - D. neuralgia
4. 關於發炎期 (inflammatory stage) 的敘述，下列何者錯誤？
 - A. 傷口處在發炎期，組織中的嗜中性白血球比例升高
 - B. 會有紅腫熱痛的現象
 - C. 可能會有導致部分組織功能受限或喪失的現象
 - D. 會產生水腫 (edema) 現象
5. 為防止皮瓣壞死，有關口內皮瓣 (flap) 之設計，下列何者正確？
 - A. 若皮瓣底部 (base) 有主要血管供應 (axial blood supply)，則皮瓣尖端 (tip) 可容許較底部為寬

- B.皮瓣長度最多不應超過底部寬度 1.5 倍
- C.不建議皮瓣底部寬度大於皮瓣長度，以避免皮瓣翻轉不易
- D.不建議皮瓣帶有主要血管供應（axial blood supply），以免皮瓣翻轉時血管阻塞，甚至容易造成出血
- 6.下列有關考慮使用血管收縮素的敘述何者最不適當？
- A.牙科治療程序需較長時間者，要考慮配合有加血管收縮素的麻藥
- B.若治療過程中須局部止血可以加入含有 norepinephrine 的麻藥，效果最佳
- C.felypressin 具有較低的心血管刺激作用並且較少引起心律不整；可用於 ASA III 和 IV 心血管風險患者
- D.以 lidocaine 為主要麻醉成分的局部麻醉藥中，無論加入 1：50,000，1：100,000，1：200,000 的腎上腺素，均可以使麻藥作用時間延長到近一個小時
- 7.後上齒槽神經阻斷（posterior superior alveolar nerve block）不一定可以麻醉上顎第一大臼齒之那一牙根？
- A.腭側根
- B.遠心頰側根
- C.近心頰側根
- D.近心及遠心頰側根
- 8.施行上顎牙齒局部麻醉時，最容易引起顏面神經麻痺的部位是？
- A.門齒
- B.犬齒
- C.小白齒
- D.大白齒
- 9.下列有關 role of the opposite hand 的敘述何者正確？
- A.指手術者的慣用手
- B.具穩定病人下顎的功能
- C.易遮住照明口腔的光線
- D.可在同一時間執行所有功能
- 10.下列何者是拔智齒的禁忌症？①老年人 ②身體不健康 ③位於惡性腫瘤內 ④牙冠周圍炎
- A.僅①
- B.僅②③
- C.②④
- D.①②③

11. 下列那個因素會增加阻生齒拔除的困難度？

- A. 牙根尚未發育完成
- B. 較寬的牙周韌帶
- C. 較薄的牙囊 (dental follicle)
- D. 融合的牙根

12. 當阻生齒牙冠周圍的濾胞空間 (follicular space) 至少大於多少毫米時，可合理診斷有含齒囊腫之存在？

- A. 1
- B. 3
- C. 5
- D. 8

13. 手術拔除下顎第三大白齒阻生齒，可能因舌側骨板斷裂，造成牙齒被推入到何組織間隙？①頰下間隙

(submental space) ②顳下間隙 (infratemporal space) ③顎下間隙 (submandibular space) ④翼下顎間隙 (pterygomandibular space)

- A. 僅①②
- B. 僅③④
- C. ①②③
- D. ②③④

14. 使用拔牙鉗五個主要動作的先後順序為何？①頰側施力 ②舌側施力 ③牽引 (traction force) ④根尖方向施壓 ⑤旋轉

- A. ①②③④⑤
- B. ④①②③⑤
- C. ④②①⑤③
- D. ④①②⑤③

15. 有關複雜性拔牙結束縫合時之敘述，下列何者錯誤？①在齒槽窩上方縫合可維持血塊的穩定 ②為了達到止血效果，應將傷口緊緊縫合 ③如使用袋狀瓣 (envelope flap)，縫合時只需縫 papillae 處即可 ④縫合時應先由皮瓣活動端進針 ⑤進針點應離傷口邊緣小於 1 mm，以免傷害過多的軟組織 ⑥結 (knot) 應打在切線兩側，以免施予過大壓力於切線上

- A. ①②③④⑤⑥
- B. 僅②③⑥
- C. 僅②⑤
- D. 僅①②③④

16. 以手術切開引流治療感染區域時，下列何種檢查對於引流部位與路徑的參考價值最高？

- A. 側顱攝影
- B. 根尖攝影
- C. 全顎攝影
- D. 頭頸部電腦斷層

17. 可自行合成 β -lactamase 的細菌會對下列何者產生抗藥性？

- A. vancomycin
- B. erythromycin
- C. penicillin
- D. clindamycin

18. 下顎智齒感染，穿通舌側皮質板 (lingual cortical plate perforation) 並侷限在下顎舌骨肌 (mylohyoid muscle) 以上，將引起下列何間隙 (space) 之感染？

- A. 下顎舌骨間隙 (mylohyoid space)
- B. 下顎下間隙 (submandibular space)
- C. 舌下間隙 (sublingual space)
- D. 側咽間隙 (lateral pharyngeal space)

19. 一位住院齒源性感染患者，接受靜脈抗生素治療 2~3 天後感染情形惡化，此時進行患者再次評估時，下列何者應最優先評估？

- A. 患者 airway 是否通暢，是否受腫脹壓迫
- B. 評估治療感染源牙齒，甚至提早拔除
- C. 儘早使用氧氣面罩於呼吸道完全受感染阻塞的病患
- D. 使用全顎攝影 (panoramic view) 來評估頸部腫脹部分

20. 下列何者最不易導致顎骨骨髓炎？

- A. 纖維性發育異常 (fibrous dysplasia)
- B. 糖尿病
- C. 罹患癌症
- D. 自體免疫疾病

21. 可支持上顎全顎固定式贗復物的植體數目最少需要多少顆？

- A. 2
- B. 4

C.6

D.8

22. 拔完牙後將骨移植 (bone graft) 置入齒槽 (socket)，做為齒槽嵴保存術 (alveolar ridge preservation)，應放入多少數量的移植骨較為適合？

A. 齒槽嵴深度的四分之三

B. 齒槽嵴深度的一半

C. 超過齒槽嵴 5mm

D. 與齒槽嵴等高

23. 關於進行腭隆突 (torus palatinus) 骨去除術時的敘述，下列何者錯誤？

A. 須注意避免鼻黏膜穿孔

B. 當腭隆突大小不影響到假牙製作時，可不予處理

C. 須注意升腭動脈 (ascending palatine artery) 血管的走向

D. 手術後戴上暫時性的假牙或手術固定裝置 (splint) 可以減少血腫的發生

24. 對於多房性造釉細胞瘤 (multilocular ameloblastoma)，下列手術治療中，何者最不容易復發？

A. 顎骨塊狀切除術 (block resection of jaw bone)

B. 剝出術 (enucleation) 加上刮除術 (curettage)

C. 刮除術 (curettage)

D. 造袋術 (marsupialization)

25. 有關 fibrous dysplasia 的敘述，下列何者錯誤？

A. 病灶影響顎骨時，通常會造成顎骨疼痛合併部分腫脹

B. 在臨床上，被認為不明病因的 developmental hamartomatous fibro-osseous disease

C. 其中一種類型的 fibrous dysplasia 稱為 McCune-Albright syndrome，此時病灶合併多處部位包括 hyperpigmentation and endocrine disturbances

D. X光的典型表現為 ground-glass opacity without clearly defined borders

26. 病人於切片檢查後，病理報告顯示為舌部鱗狀細胞癌時，下列何者非癌症分期必須檢查之項目？

A. 頭頸部之電腦斷層或磁共振

B. 胸部 X 光

C. 腹部超音波

D. 吞嚥功能

27. 舌癌的病人，檢查結果顯示患者之腫瘤大小為 6x5 公分，侵犯 hyoglossus、genioglossus，且頸部淋巴結於同側疑似有兩顆淋巴結轉移，但其餘器官並未發現有癌細胞侵犯，此時癌症分期為下列何者？

A. cT3N2bM0

B. cT4aN2bM0

C. pT3N2bM0

D. pT4aN2bM0

28. 舌部鱗狀細胞癌合併頸部淋巴轉移的病人，醫師告知患者可能之手術風險時，下列何者不屬之？

A. 頸動脈及頸靜脈破裂引發大出血。

B. 術後乳糜管滲漏

C. 食道撕裂 (laceration)

D. 左手手臂無法順利上舉

29. 關於不完全角化齒源性角化囊腫 (parakeratinized odontogenic keratocyst) 的敘述，下列何者正確？

A. 佔齒源性角化囊腫 (odontogenic keratocyst) 的大多數，較為常見

B. 在全口環狀攝影 X 光片下，大多是呈現單房性 (unilocular) 的放射性透光病灶

C. 鱗狀上皮較薄且光滑，約有 2 到 3 個細胞厚度

D. 復發率極低

30. 下列何者不屬於發炎性齒源性囊腫 (inflammatory odontogenic cyst) ？

A. 頰側分叉囊腫 (buccal bifurcation cyst)

B. 萌牙囊腫 (eruption cyst)

C. 根尖囊腫 (radicular cyst)

D. 殘餘囊腫 (residual periapical cyst)

31. 下列何種手術治療齒源性角化囊腫 (odontogenic keratocyst) 最為適當？

A. 減壓術 (decompression)

B. 剷除術 (enucleation)

C. 剷除術合併刮除術 (enucleation and curettage)

D. 骨塊狀切除術 (block resection)

32. 某患者因右側後下顎囊腫，實施造袋術，並記錄他的口腔內照片 (如圖一) 及 X 光檢查 (如圖二)，下列敘述何者正確？



圖一



圖二

- A. 造袋術的適應症，通常也是剝出術的優點
- B. 造袋術的缺點，包括操作處理較複雜，可能對重要結構造成損傷
- C. 若囊腫內襯夠厚且條件允許的話，可沿著開口周圍將囊腫縫至口腔黏膜，或是可於傷口處放置填塞紗布約兩週的時間
- D. 患者必須每天使用針筒沖洗囊腫腔數次，持續數週待傷口完成初級癒合後，即完成治療
33. 關於阻塞型睡眠呼吸中止症 (obstructive sleep apnea) 的敘述，下列何者錯誤？
- A. 病人睡覺時產生嚴重的缺氧
- B. 潛在地引發病人的心肺功能的異常
- C. 常見於下顎骨發育過多 (mandibular excess)
- D. 可利用下顎骨移動手術來增加呼吸道的空間
34. 上顎骨垂直過度生長 (vertical maxillary excess) 常會伴隨下列何種顏面特徵？
- A. 前牙開咬 (open bite)
- B. 下 1/3 顏面變短 (shortening of lower third of face)
- C. 鼻翼變寬 (widening of nose alar base)
- D. 嘴唇過度閉合 (lip overclosure)
35. 正常人由側面將臉部長度等分為數個部分，則從下唇頂點到下巴最下一點之間的距離佔側臉長度的幾分之幾？
- A. 2/3
- B. 2/6
- C. 2/9
- D. 2/12
36. 關於頭痛的敘述，下列何者正確？
- A. 偏頭痛 (migraine) 多半在青少年期就已發病，約 40% 患者在發作時有前兆 (aura)，症狀持續四至七十二小時，可能由顳顎關節症候群引發

- B. 緊張型頭痛 (tension-type headache) 是最常見的頭痛，男性居多，一個月至少發作十五天以上，可能由肌筋膜疼痛引發
- C. 叢發性頭痛 (cluster headache) 症狀持續十五至一百八十分鐘，一天可能發作數次，無規律性，喝酒及抽菸可能引發
- D. 巨細胞動脈炎 (giant cell arteritis) 表現為鈍痛或顳部疼痛，與類風濕性關節炎有關，可能引發咀嚼障礙 (jaw claudication)
37. 關於叢發性頭痛 (cluster headache)，下列何者正確？
- A. 為單側頭痛，以眼睛及顳部為中心，症狀持續十五至一百八十分鐘，一天可能發作數次，具規律性
- B. 患者以男性較多，一般二十多歲就發病，不論何時喝酒都會誘發頭痛
- C. 常伴有副交感神經症狀，如流淚、眼瞼下垂、瞳孔放大、流鼻水
- D. 常會造成上顎後牙區的疼痛，但因容易鑑別，不會造成不必要的牙科治療
38. 對一位病人用棉花去輕碰某一部位，就引起痛感，但相同方式碰觸其他地方則不會痛，此種情形稱為：
- A. 異質痛覺 (allodynia)
- B. 感覺不良 (dysesthesia)
- C. 痛覺過敏 (hyperalgesia)
- D. 神經痛 (neuralgia)
39. 關於人體口腔小唾液腺的敘述，下列何者正確？
- A. 新生兒時，小唾液腺已發育完全，具有分泌唾液的功能
- B. 小唾液腺的腺泡細胞，主要分泌為漿液
- C. 口腔包含有數萬個小唾液腺體，分泌的唾液大約佔所有唾液量的 5%
- D. 整個舌背面、硬腭區及附連牙齦等處的口腔黏膜，並不含有小唾液腺的分佈
40. 人體中由顎下腺所分泌的唾液，佔所有唾液量的百分比為多少？
- A. 90%
- B. 70%
- C. 50%
- D. 30%
41. 給予患者顯影劑後，進行唾液腺攝影 (sialography) 檢查，主要可獲得三個不同階段的影像：①腺泡期 (acinar phase) ②管道期 (ductal phase) ③排空期 (evacuation phase) 其依時間進行所出現影像的順序為：
- A. ②①③
- B. ①②③

C.③①②

D.③②①

42. Le Fort I 骨折可能出現的症狀，下列何者錯誤？

A. epiphora

B. auriculotemporal syndrome

C. anterior open bite

D. nonunion

43. 參考所附圖，下面的敘述，何者最不合理？



A. 可能因為皮膚與撞擊物表面的摩擦，導致以上所見傷勢

B. 傷口不可以太徹底的清潔，以免導致皮膚缺損擴大

C. 表淺的傷口，可考慮以敷料覆蓋保護

D. 較深的傷口，可能要照會口腔顎面外科醫師以移植方式治療

44. 關於骨折的敘述，下列何者錯誤？

A. 骨折通過已萌出牙齒的牙周膜為開放性骨折 (open fracture)

B. 骨折感染引起骨髓炎是一種病理性骨折 (pathologic fracture)

C. 多處骨折並相連的骨折是碎裂性骨折 (comminuted fracture)

D. 柳條狀骨折 (greenstick fracture) 是不完全骨折 (incomplete fracture)

45. 六歲兒童下顎前牙區骨折時，優先選擇的處理方法為下列何者？

A. 上下顎間固定

B. 壓克力板及環繞下顎式鋼絲固定 (circum-mandibular wiring)

C. 開放性復位 (open reduction) 及鋼絲固定

D. 開放性復位 (open reduction) 及迷你骨板 (miniplate) 固定

46. 關於骨折第二級癒合 (secondary healing) 的敘述，下列何者正確？
- A. 開放性骨折 (open fracture) 的癒合為第二級癒合
 - B. 骨折超過二週以上才進行復位及固定，其癒合為第二級癒合
 - C. 產生骨痂 (callus) 再骨化的癒合為第二級癒合
 - D. 以纖維組織為主癒合的骨折為第二級癒合
47. 有關唇腭裂相關障礙的敘述下列何者正確？
- A. 在腭裂旁之多生齒須儘速拔除以利正常牙齒萌發
 - B. 唇腭裂者 Class III malocclusion 大部分為 pseudoprognathism
 - C. 唇腭裂者會因腭裂而造成吸吮及吞嚥反射功能喪失
 - D. 唇腭裂者會因軟腭裂口而有利歐氏管開啟並減少中耳炎發生
48. 下列有關腭裂手術之敘述，何者正確？
- A. 如採兩階段手術，應先做硬腭，再做軟腭
 - B. 硬腭手術，應合併骨移植
 - C. 軟腭手術的閉合，需做三層縫合，即鼻腔黏膜層、肌肉層、口腔黏膜層
 - D. W-Y 以及 U-shaped push back 兩種方法，目的在增加軟腭的寬度
49. 一位以躺姿正接受牙科治療的病患，突發換氣過度症候群 (hyperventilation syndrome)，下列何種處理方法最合理？
- A. 維持平躺姿勢
 - B. 給予 100% 氧氣
 - C. 使用病患能夠聽懂的语言以安定情緒 (reassurance)
 - D. 立即使用紙袋呼吸法，直接送至急診室
50. 一位正接受牙科治療的病患，呈現噁心、頻繁的吞嚥動作、感到焦慮、冒汗，下列何者可能即將發生？
- A. 過敏性休克 (anaphylactic shock)
 - B. 換氣過度症候群 (hyperventilation)
 - C. 嘔吐 (vomiting)
 - D. 心肌缺血或梗塞 (myocardial ischemia or infarction)
51. 一位長期酗酒的病人來診所要拔牙，需要注意事項之敘述，下列何者錯誤？
- A. 拔牙前應先檢查病人肝功能
 - B. 拔牙前應先檢查病人凝血功能
 - C. 應給予較多的局部麻醉藥物

D.術後應避免開立 acetaminophen

52.當一位曾有狹心症 (angina pectoris) 病史 65 歲男性病患至門診，需要拔牙時，則下列注意事項中，何者錯誤？

A.應事先照會其心臟內科醫師，詢問詳情

B.要確定病人有隨身攜帶 nitroglycerin

C.必要時可以給予氧氣緩和胸悶症狀

D.使用的局部麻醉劑，不應該含有血管收縮劑 (epinephrine) 的成分

53.幼時跌倒，左側下顎骨髁頭骨折後，嘴巴漸漸張不開，則長大後咬合通常產生下列何種問題？

A.Class I occlusion

B.Class II occlusion

C.Class III occlusion

D.Scissor bite

54.反復性的顳顎關節脫臼，病人復位後，需要限制張口多久？

A.2~4 天

B.7~10 天

C.2~4 週

D.2~4 月

55.有關顳顎關節肌筋膜疼痛之治療，不包括下列何者？

A.肌肉痛點直接注射 (muscle injection of trigger points)

B.經皮式電刺激療法 (transcutaneous electrical nerve stimulation)

C.顳顎關節鏡手術 (arthroscopy)

D.超音波治療 (ultrasonic therapy)

56.關於愛滋病病人的隱私權敘述，下列何者正確？

A.病人可以不告知醫護人員他的病情

B.醫護人員應將他的病情告知受轉介醫護人員

C.病人可以不揭露他的感染來源

D.病人要求隱匿病情 (包括其配偶)，醫師應予配合

57.下列何種電磁輻射 (electromagnetic radiation) 的波長 (wavelength) 最長？

A. γ - ray

B.X-ray

C.UV

D.microwave

58. 於牙科診所服務之非輻射工作人員，其年劑量最高不得超過多少 mSv 有效等效劑量？

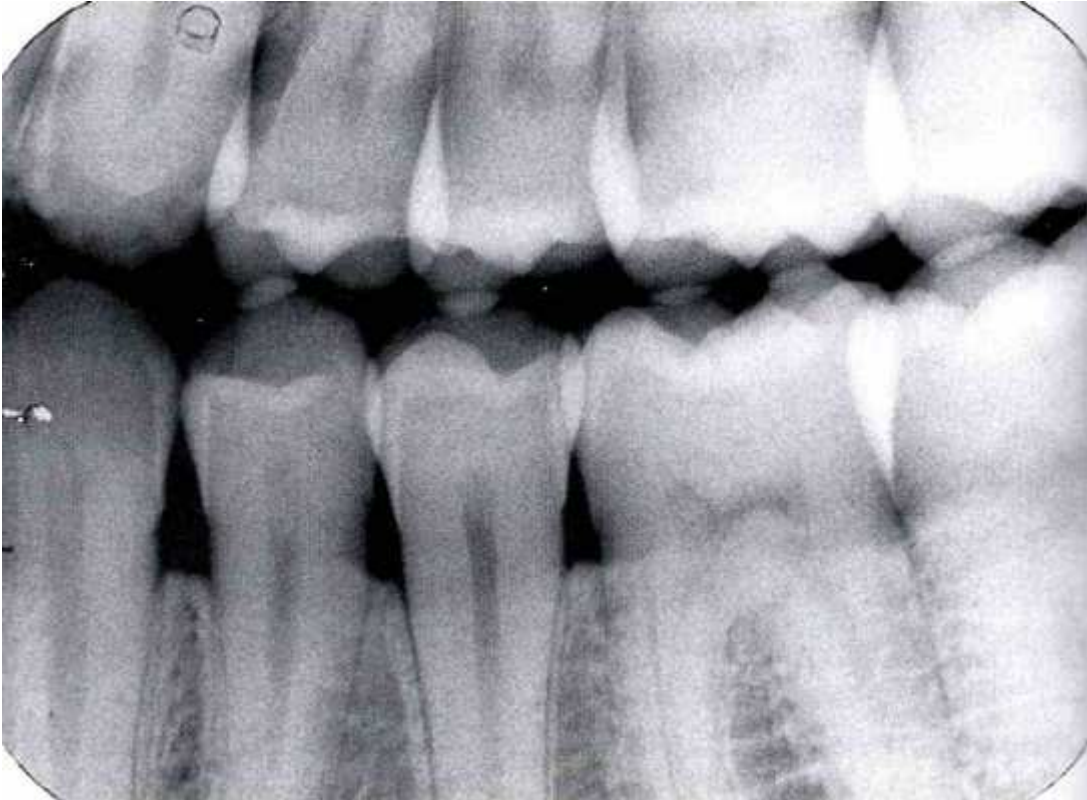
A.1

B.2

C.5

D.20

59. 下列何種中心射線 (central ray) 的位置偏差是造成附圖中牙冠重疊現象最可能的原因？



A. 距離過近

B. 距離過遠

C. 水平方向

D. 垂直方向

60. 下列何種病變，使用水平咬翼片 (horizontal bite-wing film) 拍攝不到？

A. 齲齒 (caries)

B. 齒間骨喪失 (interdental bone loss)

C. 齒外齒 (dens evaginatus)

D. 大白齒牙根尖外吸收 (external resorption)

61. 下列那種拍攝方式，其下顎前區 (anterior mandible) 的影像最不清楚？

- A.lateral cephalometric projection
- B.submentovertex projection
- C.Waters projection
- D.posteroanterior cephalometric projection

62.關於放射線同位素攝影 (radioisotope imaging) 優點的敘述，下列何者錯誤？

- A.可偵測目標組織的功能狀態
- B.所有類似的目標組織可一次檢查
- C.解析度佳
- D.可使用電腦分析及強化結果

63.下列何者不是對使用口腔攜帶式 X 光機器拍攝者的保護措施？

- A.較短的曝光時間 (exposure time)
- B.較長的 X 光源到皮膚的距離 (spot-to-skin distance)
- C.內部屏蔽裝置 (internal shieldings)
- D.瞄準器 (aiming cylinder) 屏蔽裝置

64.下圖中黑色箭頭所指的構造最可能為何？



- A.下顎管 (mandibular canal)
- B.下顎舌骨嵴 (mylohyoid ridge)
- C.外斜嵴 (external oblique ridge)

D. 下顎小舌 (lingula mandibulae)

65. 下圖環口 X 光影像中，箭頭所指之放射線不透過性影像為何？



A. 第三節頸椎 (C3)

B. 舌骨 (hyoid bone)

C. 甲狀軟骨 (thyroid cartilage)

D. 涎石 (sialolith)

66. 在上顎正中門齒的根尖影像中，當門齒孔 (incisive foramen) 直徑大於多少 mm 時，須懷疑可能是囊腫？

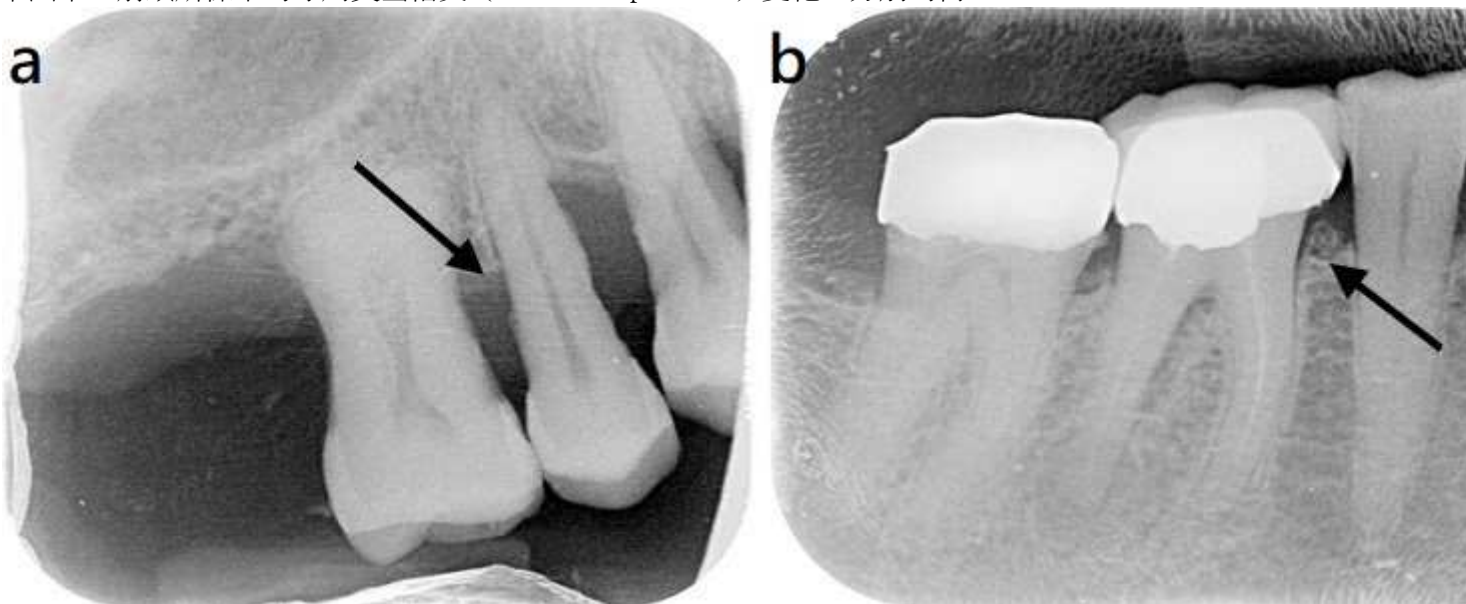
A. 1

B. 3

C. 5

D. 10

67. 下圖中，箭頭所標示的牙周炎齒槽突 (alveolar process) 變化，分別為何？



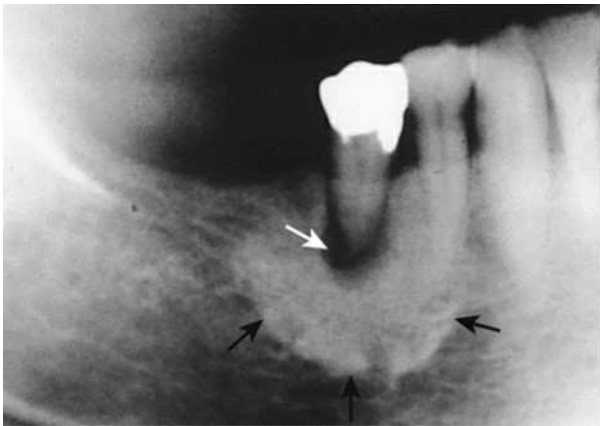
A. a: 齒間陷口 (interdental crater), b: 水平骨缺損 (horizontal bone loss)

- B.a：垂直骨缺損（vertical bone loss），b：齒間陷口（interdental crater）
- C.a：水平骨缺損（horizontal bone loss），b：垂直骨缺損（vertical bone loss）
- D.a：水平骨缺損（horizontal bone loss），b：齒間陷口（interdental crater）

68. 口內 X 光最容易觀察到下列那種牙周組織的破壞？

- A. 發炎的牙齦
- B. 舌側皮質骨的高度
- C. 近心側的垂直骨缺損
- D. 上顎大白齒的頰側根叉

69. 圖中①白色箭頭與②黑色箭頭所標示的變化最可能為何？

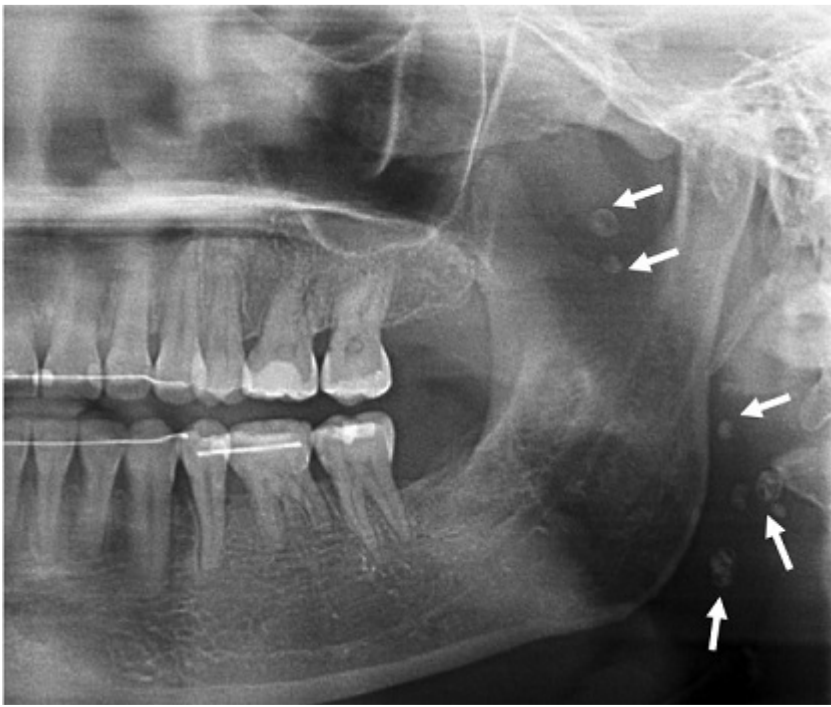


- A. ①根尖肉芽腫（periapical granuloma）；②硬化性骨炎（sclerosing osteitis）
- B. ①根尖肉芽腫（periapical granuloma）；②内生贅骨（enostosis）
- C. ①早期根尖牙骨質骨發育不良（cemento-osseous dysplasia）；②内生贅骨（enostosis）
- D. ①與②標示的變化都屬於根尖牙骨質骨發育不良（cemento-osseous dysplasia）病灶的一部分

70. 年幼的小孩（young child）接受單次輻射劑量超過多少 Gy 時，會造成不可逆的生長遲滯及身材矮小？

- A. 1
- B. 4
- C. 10
- D. 20

71. 附圖 X 光影像中箭頭所指之病灶，下列何者為最可能的診斷？



A. calcified atherosclerotic plaques

B. calcified lymph nodes

C. phleboliths

D. sialoliths

72. 圖中之 X 光影像為何種拍攝方式？



A. posteroanterior projection

B. Waters projection

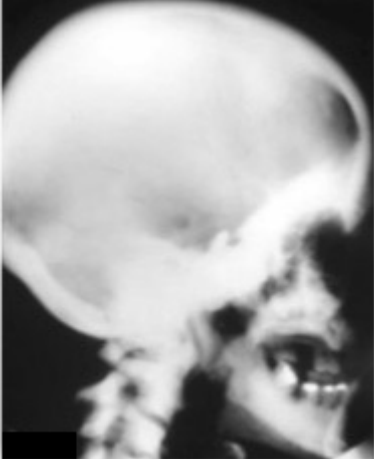
C. reverse Towne projection

D.oblique lateral projection

73. 承上題，下列何種狀況最適合採用此拍攝方式評估？

- A. 慢性鼻竇炎
- B. 下顎骨髁頭骨折
- C. 眼眶骨骨折
- D. 顴骨骨折

74. 病人的顱骨 X 光如圖所示，最可能是那一種疾病？



- A. 鎖骨顱骨發育不全 (cleidocranial dysplasia)
- B. 骨質石化病 (osteopetrosis)
- C. 畸形性骨炎 (osteitis deformans)
- D. 骨性纖維發育不良 (fibrous dysplasia of bone)

75. 承上題，下列敘述何者與這個疾病有關？

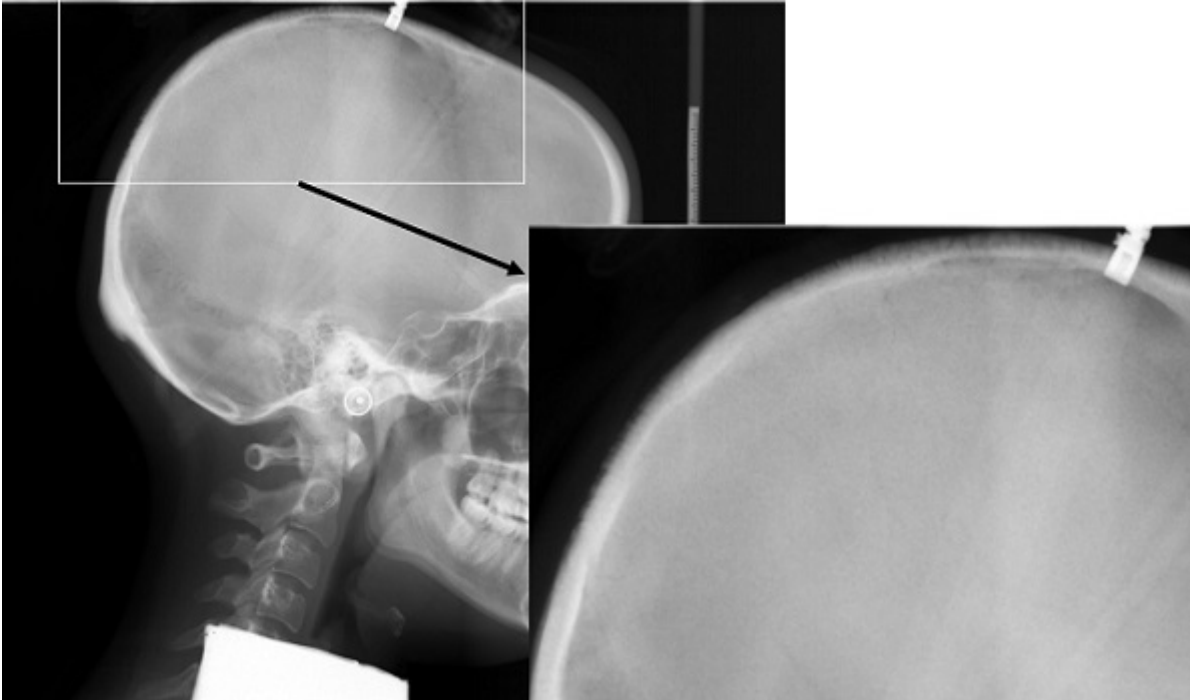
- A. 又稱為大理石骨病 (marble bone disease)
- B. 病人血清鹼性磷酸酶 (alkaline phosphatase) 數值可能極高
- C. 常會出現多生牙
- D. 皮膚出現咖啡牛奶 (café-au-lait) 斑

76. 附圖 X 光片所呈現的影像，其臨床診斷最可能為下列何者？



- A. 纖維性發育不良 (fibrous dysplasia)
- B. 囊腫 (cyst)
- C. 顳顎關節脫位 (TMJ dislocation)
- D. 造釉細胞瘤 (ameloblastoma)

77. 25 歲女性因矯正接受側顱 X 光檢查如附圖所示，發現其頭顱邊緣有毛髮狀 (hair-on-end) 影像，白框中區域放大如右下圖所示，此病人最可能罹患下列何種疾病？



- A. 貧血 (anemia)
- B. 週期性嗜中性白血球減少症 (cyclic neutropenia)
- C. 血友病 (hemophilia)
- D. 白血病 (leukemia)

78. 洋蔥皮狀放射線不透性 (onion-skin radiopacity) 較不會出現在下列那個疾病？

- A. 位於長骨 (long bone) 之愛溫氏肉瘤 (Ewing sarcoma)
- B. 增殖性骨膜炎 (proliferative periostitis)
- C. 加勒氏骨髓炎 (Garre's osteomyelitis)
- D. 纖維性發育不良 (fibrous dysplasia)

79. 與傳統影像相比，下列何者不是數位影像的特點？

- A. 完全依賴電腦與網路
- B. 病人的輻射暴露量低
- C. 完全沒有造成環境污染
- D. 影像可以事後校正

80. 有關等效劑量 (equivalent dose) 與有效劑量 (effective dose) 之敘述，下列何者錯誤？

- A. 等效劑量與放射線的性質有關，X 光的 radiation weighting factor 為 1
- B. 有效劑量主要是用於輻射防護，而且是用來表示對生物的效應
- C. 一般而言，有效劑量常比等效劑量大
- D. α 射線之等效劑量是一般輻射線中最強，其 radiation weighting factor 為 20