

112年第二次專技高考醫師中醫師考試第一階段考試、牙醫師藥師考試分階段考試、醫事檢驗師、醫事放射師、物理治療師考試、112年專技高考職能治療師、呼吸治療師、獸醫師、助產師、心理師考試  
代 號：4304

類科名稱：牙醫師(二)

科目名稱：牙醫學(四)(包括口腔顎面外科學、牙科放射線學等科目及其相關臨床實例與醫學倫理)

考試時間：1小時

座號：\_\_\_\_\_

※注意：本試題禁止使用電子計算器

※本試題為單一選擇題，請選出一個正確或最適當答案。

1.關於骨頭癒合的敘述，下列何者錯誤？

- A.當發生骨折時，骨折處固定後，在骨折斷裂處骨縫2mm時，是屬於一級癒合
- B.骨痂 (callus) 是由於纖維母細胞與造骨母細胞產生很多纖維基質 (fibrin matrix) 超越骨折處，並將骨折處兩端呈現環狀的包圍
- C.當骨頭呈現不完全骨折時，也就是斷裂端並沒有分開，是屬於一級癒合
- D.柳條狀骨折 (greenstick fracture) 是屬於一級癒合

2.關於拔牙後齒槽窩癒合的敘述，下列何者錯誤？

- A.拔牙後的第一週纖維母細胞與微血管，會朝向齒槽窩內生長
- B.拔牙後的第一週破骨細胞 (osteoclast) 會沿著齒槽骨嵴而累積聚集
- C.拔牙後的第一週類骨質細胞 (osteoid) 開始沿著齒槽骨堆積
- D.齒槽窩的上皮化 (epithelialization) 通常在拔牙後第3到4週完成

3.阻礙傷口癒合的項目包括下列何者？①壞死組織 ②組織缺血 ③傷口張力過大 ④傷口敷料

- A.①②④
- B.①②③
- C.①③④
- D.②③④

4.關於傷口癒合階段的敘述，下列何者錯誤？

- A.第一期是發炎期 (inflammatory stage)
- B.第二期是再塑期 (remodeling stage)
- C.發炎期又分成血管與細胞生成兩個層面
- D.發炎期是組織受傷後就開始進行

5.在皮膚移植過程中，皮膚與接受區何時可以達到穩定的結合？

- A.第一天

- B.第三天
- C.第九天
- D.第十四天
- 6.服用metronidazole需要注意事項不包括下列何者？
- A.與抗凝血劑一起使用時
- B.與酒精一起使用時
- C.罹患慢性阻塞性肺臟疾病
- D.懷孕
- 7.關於牙韌帶內注射，以下何種情況不適合使用？
- A.缺乏凝血因子7病人的牙齒
- B.拔多顆乳牙時
- C.拔上顎第三大白齒
- D.疼痛的診斷
- 8.對控制不良或未控制之甲狀腺亢進患者（hyperthyroidism），下列何種藥物為絕對禁忌？
- A.lidocaine
- B.bupivacaine
- C.epinephrine
- D.felypressin
- 9.小明拔完下顎大白齒四天後，傷口突然非常疼痛且伴隨臭味，無發燒現象，最可能的診斷為下列何者？
- A.乾性齒槽炎（dry socket）
- B.骨髓炎（osteomyelitis）
- C.蜂窩性組織炎（cellulitis）
- D.正常的拔牙術後變化
- 10.下顎第三大白齒因阻生而確定要拔除時，下列時機何者較適當？
- A.牙根形成未達三分之一前
- B.牙根已形成三分之一但未達三分之二前
- C.牙根已形成三分之二但未達四分之三前
- D.牙根完全形成後
- 11.關於在拔牙過程中，若造成口鼻竇相通（oroantral communication），則下列敘述何者正確？
- A.小於4mm以下的口鼻竇相通，通常不需特別處理
- B.最容易發生於上顎第三大白齒的拔牙

- C.病患通常需合併服用的藥物包括抗生素（antibiotics）及抗組織胺（antihistamine）等
- D.若要取出進入上顎竇的牙齒組織，可由腭側進行Caldwell-Luc approach而將其取出
- 12.曾接受過頭頸部放射線治療的病患，希望接受拔牙治療，下列敘述何者錯誤？
- A.放射線劑量累積達50Gy就不可拔牙
- B.術前跟術後接受高壓氧治療有助於傷口修復
- C.術後儘量將傷口縫合減少感染機會
- D.系統性抗生素給予能減少顎骨壞死機會
- 13.關於拔牙時機的敘述，下列何者正確？
- A.阻生智齒產生嚴重牙冠周圍炎（pericoronitis）時須盡速拔除
- B.口腔癌侵犯及包圍牙齒時需拔除以免癌細胞經牙周膜轉移入顎骨
- C.一般而言，急性感染不是拔牙的禁忌症（contraindication）
- D.所有服用抗凝血藥物的病人必須停藥後才可以拔牙
- 14.第三大白齒拔除後，影響鄰接第二大白齒牙周修復的主要因素為下列何者？
- A.手術時間
- B.病患的年紀
- C.第二大白齒的牙根型態
- D.是否接受術前抗生素
- 15.下列何者為齒源性感染中常見的厭氧菌種？①格蘭氏陽性球菌 ②格蘭氏陰性球菌 ③格蘭氏陽性桿菌 ④格蘭氏陰性桿菌
- A.①③
- B.②③
- C.①④
- D.②④
- 16.頭頸部感染的過程中，如果體溫上升不超過103°F（39.4°C）時，則可能對身體有益處的原因為下列何者？
- A.減少血液流至感染區
- B.促進吞噬作用（phagocytosis）
- C.體溫適度上升可使代謝率下降，減少細菌毒素的散播
- D.增強抗體效能與體溫適度上升無關
- 17.有關蜂窩性組織炎與急性骨髓炎的比較，下列敘述何者正確？
- A.蜂窩性組織炎如果沒有控制好，就會轉變成急性骨髓炎
- B.蜂窩性組織炎是由細菌局部擴散形成，急性骨髓炎多由於細菌經由血路擴散而成

C. C-reactive protein (CRP) 值在蜂窩性組織炎比較明顯增高

D. 兩者之臨床特徵雷同

18. 口腔癌病人在放射線治療結束三個月後，發現其嘴角處有水疱、潰爛現象，如下圖，比較可能是何種感染？



A. 蜂窩性組織炎

B. 放射線性口腔黏膜炎

C. 黴菌感染

D. 續發性疱疹感染

19. 為預防感染性心內膜炎 (infectious endocarditis)，一些高危險病人在拔牙前須服用預防性抗生素 (prophylactic antibiotic)，有關抗生素選擇的敘述，下列何者正確？

A. 優先使用 amoxicillin，因為大多是由金黃葡萄球菌 (*staphylococcus aureus*) 引起

B. 優先使用 amoxicillin，因為大多是由草綠色鏈球菌 (*streptococcus viridans*) 引起

C. 優先使用 gentamicin，因為大多是由金黃葡萄球菌 (*staphylococcus aureus*) 引起

D. 優先使用 gentamicin，因為大多是由草綠色鏈球菌 (*streptococcus viridans*) 引起

20. 在上顎竇側壁進行上顎竇增高術 (sinus lift) 時，最有可能遭遇到下列何種動脈的吻合枝？

A. 前上齒槽動脈與後上齒槽動脈

B. 降腭動脈與眶下動脈

C. 後上齒槽動脈與眶下動脈

D. 大腭動脈

21. 植牙手術時，最後鎖入植體時的扭力至少須達多少 newton centimeters (Ncm) 才能達到最佳的穩定性？

A. 20

B. 25

C. 30

D. 35

22. 在正常情況下，牙科植體距離頰孔 (mental foramen) 前緣至少需要多少 mm？

A. 1

B.3

C.5

D.10

23.有關齒源性角化囊腫（odontogenic keratocyst）的敘述，下列何者正確？

- A.好發於下顎骨
- B.好發於前牙區
- C.手術後比其他囊腫的復發率低
- D.發生在60歲以上的患者比較多

24.依AJCC第六版（2002），在口腔癌的分類TNM系統中，T除了代表腫瘤大小，還可表示下列何者？

- A.是否有近端的淋巴轉移
- B.腫瘤生長速度
- C.腫瘤侵犯的深度
- D.腫瘤侵犯的不同組織或解剖間隙

25.關於口腔惡性腫瘤化學治療後的評估，下列何者錯誤？

- A.complete response意指腫瘤完全消失
- B.partial response意指腫瘤比原來小至少50%
- C.stable disease 意指腫瘤大小不變
- D.progression意指腫瘤變大

26.關於痣樣基底細胞癌的敘述，下列何者正確？

- A.此類患者的ACTH腫瘤抑制基因發生突變
- B.此類患者的基底細胞癌發生在全身皮膚部位的機率沒有差別
- C.此類患者的齒源性角化囊腫也是採用大範圍切除，以避免復發
- D.有不到三分之一的患者在手掌及腳掌有皮膚凹陷（pitting defects）

27.有關口腔良性腫瘤的處理原則中，下列何者正確？

- A.造釉細胞瘤（ameloblastoma）復發率低，可以利用刮除術（curettage）來移除
- B.顎骨的巨細胞肉芽腫（giant cell granuloma）復發率高，必須進行composite resection
- C.造釉細胞纖維瘤（ameloblastic fibroma）復發率低，可以施行enucleation
- D.齒源性黏液瘤odontogenic myxoma復發率低，術後不須密切追蹤

28.關於牙周囊腫（paradental cyst）的敘述，下列何者錯誤？

- A.亦可稱為下顎感染性頰側囊腫（mandibular infected buccal cyst）
- B.好發在下顎大白齒

- C.多數與牙冠周圍炎（pericoronitis）有關
- D.好發在18歲左右的青春期
- 29.關於含齒囊腫（dentigerous cyst）的敘述，下列何者正確？
- A.有很高的復發率
- B.在全口環狀X光片中會呈現單房性（unilocular）之放射線透過性病灶
- C.若是病灶過大，壓迫下顎齒槽神經時，可以挖除術來治療
- D.患者合併有其他全身症狀
- 30.關於顎骨發炎性囊腫（inflammatory cyst）的敘述，下列何者錯誤？
- A.殘餘囊腫（residual cyst）屬於發炎性囊腫
- B.牙周囊腫（paradental cyst）屬於發炎性囊腫
- C.根尖囊腫（radicular cyst）屬於發炎性囊腫
- D.是由退化的牙釉質上皮（enamel epithelium）發育而來
- 31.關於顎骨內的囊腫及類囊腫良性病灶處理，下列何種手術方式最不適當？
- A.複合式切除（composite resection）
- B.造袋術（marsupialization）
- C.剝出術（enucleation）
- D.造袋術之後剝出術（enucleation after marsupialization）

- 32.40歲男性患者來醫院求診，主訴於例行的牙科X光檢查時，發現右側後下顎區有一放射線透過性的病灶（如圖一所示），經門診切片檢查，病理報告顯示為含齒囊腫（dentigerous cyst）；安排患者接受電腦斷層檢查後，以3D技術列印出完整的下顎模型（如圖二所示）。關於病患下顎此一巨大囊腫的處理方式，下列敘述何者正確？



圖一



圖二

- A.手術前不需考慮術後的重建問題，因為含齒囊腫較不可能導致下顎骨骨折及下齒槽神經的侵犯
- B.為避免囊腫病變造成下顎骨更大範圍的破壞或術後的復發，處理的方式可優先選擇剝出術（enucleation）及合併下顎骨局部切除術
- C.可單獨使用造袋術（marsupialization）來處理，將可獲得最佳的結果

- D.造袋術通常不需使用預防性的抗生素，除非患者的健康狀況不佳
- 33.下列何者是下顎骨前突症（mandibular prognathism）明顯的特徵？
- A.側面觀呈現著中顏面三分之一的部分明顯的突出
  - B.唇頰皺摺（labiomental fold）會增加
  - C.是屬於Class II異常咬合（malocclusion）
  - D.側面觀呈現著下顏面三分之一的部分明顯的突出
- 34.利用正顎手術來治療下顎骨前突症（mandibular prognathism）時，下列何種術式最少單獨使用？
- A.髁骨下截骨術（subcondylar osteotomy）
  - B.下顎枝矢向劈裂截骨術（sagittal split ramus osteotomy）
  - C.下顎枝垂直截骨術（vertical ramus osteotomy）
  - D.頰成形術（genioplasty）
- 35.對於上顎骨發育不足（maxillary deficiency）的病例，下列敘述何者正確？
- A.最主要的手術方式為上顎前段截骨術（upper anterior segmental osteotomy）
  - B.常會合併鼻側（paranasal）及眼眶下區（infraorbital rim）發育不足
  - C.微笑時牙齒會過度暴露
  - D.發育不足僅會發生在前後徑（anteroposterior）及左右徑（transverse）方向，不會發生在上下徑方向（vertical）
- 36.關於三叉神經痛的敘述，下列何者正確？
- A.chlorzoxazone最常被用來治療三叉神經痛
  - B.發作時間會超過十分鐘，疼痛是尖銳的
  - C.好發於20~30歲的年齡層
  - D.引發區（trigger zone），在口腔內任何部位都有可能發生
- 37.有關去傳導後牙痛（odontalgia resulting from deafferentation）的敘述，下列何者錯誤？
- A.局部麻醉可以緩解症狀
  - B.引發的疼痛，有時是非常劇烈的
  - C.在牙齒及齒槽骨附近找不到病因
  - D.常發生在拔牙後，但不發生於根管治療後
- 38.當帶狀疱疹發生於三叉神經時，下列何者正確？
- A.最常發生於第一個分支
  - B.最常發生於第二個分支
  - C.最常發生於第三個分支

D.三個分支的機率差別不大

39.關於多形性腺瘤（pleomorphic adenoma）的敘述，下列何者正確？

A.約有5%的比例，可能會轉變為惡性

B.主唾液腺中最好發於顎下腺

C.小唾液腺中最好發於下唇

D.為第二常見的唾液腺良性腫瘤

40.以下是人體中可能發生三種不同型態的唾液腺惡性腫瘤：①多形性低度腺癌（polymorphous low-grade adenocarcinoma） ②腺樣囊狀癌（adenoid cystic carcinoma） ③黏液表皮樣瘤（mucoepidermoid carcinoma） 依腫瘤發生頻率的高低，其正確的順序為？

A.②③①

B.①③②

C.③①②

D.③②①

41.關於黏液囊腫（mucocele）的敘述，下列何者正確？

A.常見的原因為小唾液腺結石，導致管道阻塞所引起

B.手術切除時不需切除其相關的小唾液腺，以避免嚴重的疤痕收縮，影響美觀

C.手術切除此類假性囊腫後，檢體不須送組織病理檢查

D.術後復發率為15~30%

42.下列幾種臨床情況，何者不需以開放性骨復位術加以治療？

A.下顎骨骨角處骨折，病人無法忍受顎間固定，明確要求縮短顎間固定術的時間

B.使用閉合式骨復位術，但無法完成復位改善咬合

C.右側髁（condylar）單純骨折，咬合關係正常，張口不受限且略為偏向患側

D.上下顎骨多處骨折，骨折錯位嚴重複雜

43.關於中臉顏面骨骨折產生位移時，下列敘述何者錯誤？

A.勒福氏第一級（Le Fort I）骨折，不會有腦脊髓液滲漏

B.勒福氏第二級（Le Fort II）骨折，不會出現中臉扁平

C.勒福氏第三級（Le Fort III）骨折，不會出現咬合改變

D.勒福氏第一級、第二級或第三級骨折不會造成下顎偏移

44.典型顴骨（zygoma）骨折的位移方向，下列何者正確？

A.顴骨骨體往前，顴骨弓往外

B.顴骨骨體往後，顴骨弓往內



- C. 顴骨骨體往前，顴骨弓往內
- D. 顴骨骨體往後，顴骨弓往外
45. 下列何種骨折不會造成咬合改變？
- A. 勒福氏第一級 (Le Fort I) 骨折
- B. 勒福氏第二級 (Le Fort II) 骨折
- C. 勒福氏第三級 (Le Fort III) 骨折
- D. 顴骨 (zygoma) 骨折
46. 關於頭部合併顏面外傷的患者，下列處理原則何者最不合理？
- A. 首先要確定呼吸道暢通及心血管功能系統穩定
- B. 由於影像評估很重要，只要病人有呼吸心跳，應直接安排電腦斷層攝影，盡快確定骨折的部位及傷勢
- C. 對於潛在的威脅，如明顯的出血，要盡快加以止血，以維持生命徵象穩定
- D. 神經學的評估應在生命徵象維持穩定及排除潛在威脅後再實施
47. 有關唇腭裂的治療時機，下列敘述何者不屬於rule of 10's？
- A. 病童年齡10週後
- B. 幼童之血色素 (hemoglobin) 至少要10 mg/dL
- C. 幼童之體重至少要10磅
- D. 幼童之血小板要10萬/mm<sup>3</sup>
48. 下列供應區，何者可以提供最多顆粒性髓質骨？
- A. 腸骨 (ilium)
- B. 顱頂骨 (calvarium)
- C. 下顎聯合處 (symphysis)
- D. 肋骨 (rib)
49. 對於曾患心肌梗塞 (myocardial infarction) 病患，若要接受預先安排的重大手術 (elective major surgery) 時，一般應該在病發後多久？
- A. 4週
- B. 6週
- C. 8週
- D. 24週
50. 根據美國麻醉醫師學會 (ASA) 發展的生理狀態分級系統評估病人，下列何者屬於 ASA III？
- A. 有失能性的系統性疾病，且已持續威脅到生命
- B. 病患有輕度受控制的系統性疾病，而這疾病沒有影響到正常活動

- C.有嚴重的系統性疾病，活動已受限制
- D.垂死的病患，不論是否接受手術都不被預期會存活過24小時
- 51.關於哮喘（asthma）的用藥，下列何者錯誤？
- A.cromolyn可用於防止哮喘發生，但對已發生的支氣管痙攣則無效
- B.若發生哮喘聲（wheezing）時可自行使用epinephrine 或 metaproterenol 噴霧劑
- C.牙科手術中禁用氧化亞氮（nitrous oxide），因可能引起哮喘
- D.嚴重哮喘可用茶鹼（theophylline）或皮質類固醇（corticosteroids）治療
- 52.嚴重的慢性阻塞性肺部疾病（chronic obstructive pulmonary disease）需接受口腔手術時，下列何者正確？
- A.若正在服用皮質類固醇（corticosteroids），應考慮於術前增加劑量
- B.因焦慮（anxiety）而激發慢性阻塞性肺部疾病，使用鎮靜劑（sedatives）、安眠藥（hypnotics）或麻醉藥（narcotics）以減低症狀
- C.病人在牙科治療椅上，應採平躺姿勢（supine position）
- D.手術中供給高流量（flow rate）的純氧
- 53.病人敘述耳前的疼痛，在顳顎關節疾病中，發生率最高的為？
- A.myofascial pain and dysfunction
- B.internal derangements
- C.degenerative joint disease
- D.systemic arthritic conditions
- 54.顳顎關節關節腔沖洗（arthrocentesis）下列敘述何者正確？
- A.沖洗上關節腔，50mL
- B.沖洗下關節腔，50mL
- C.沖洗上關節腔，200mL
- D.沖洗下關節腔，200mL
- 55.一位24歲病人來求診，嘴巴張不開，咬合為二級異常咬合，下巴頰部非常小，側方運動和前突運動也無法做，臉有明顯不對稱，最常見的診斷是下列何者？
- A.顳顎關節類風濕性關節炎（rheumatoid arthritis of TMJ）
- B.可復位之關節盤前置位移（anterior disk displacement with reduction）
- C.顳顎關節內黏連（intracapsular ankylosis）
- D.顳顎關節外黏連（extracapsular ankylosis）
- 56.下列何醫療行為可以不需要簽署知情同意書？
- A.門診手術

B.檢驗愛滋病

C.處方開藥

D.局部麻醉

57.下列何者為X光管中之散熱裝置？①銅塊 ②銀塊 ③金塊 ④油 ⑤水

A.①⑤

B.②④

C.①④

D.③⑤

58.下列何者不能減少病人X光放射線劑量？

A.鉛衣

B.低速底片

C.瞄準儀 (collimator)

D.數位化攝影

59.下列何者在放射線影像中不會有蛋殼效應 (eggshell effect)？①齒槽骨板 (lamina dura) ②上顎竇邊緣 (border of maxillary sinus) ③鼻子 (nose) ④舌頭 (tongue)

A.①②

B.②③

C.③④

D.①④

60.下列何種口外片拍攝方式，病人需低頭且視線朝下？

A.cephalometric projection

B.submentovertex projection

C.Waters projection

D.reverse Towne projection

61.下列那種拍攝方式，其condyle neck的影像最不清楚？

A.submentovertex projection

B.posteroanterior cephalometric projection

C.reverse Towne projection

D.panoramic projection

62.下列那種拍攝方式，其眼眶 (orbit) 的影像最不清楚？

A.lateral cephalometric projection

B. Waters projection

C. posteroanterior cephalometric projection

D. reverse Towne projection

63. 關於側顱放射線攝影（lateral cephalometric projection）的敘述，下列何者錯誤？

A. 標準為病人面對接受屏向左，水平參考基準線為法蘭克福平面（F-H plane）

B. X光管頭前方有楔形濾光片（wedge filter）會吸收部分放射線，以利顯示臉部軟組織影像

C. 盡可能使左右兩側重疊，離midsagittal plane越遠越容易重疊，變形越小

D. 判讀依序為顱骨、上中顏面、下顏面、頸部評估、齒槽骨及牙齒，最後才進入測顱分析

64. 附圖中黑色箭頭所指的構造為何？



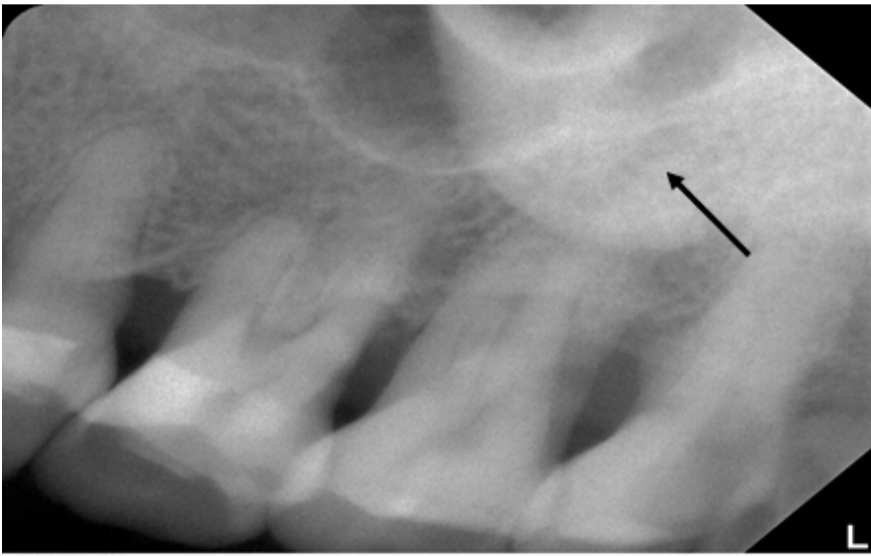
A. 耳咽管咽皺襞（salpingopharyngeal fold）

B. 蝶鞍（sella turcica）

C. 蝶竇（sphenoid sinus）

D. 軟腭（soft palate）

65. 附圖中箭頭所指影像之解剖構造為何？



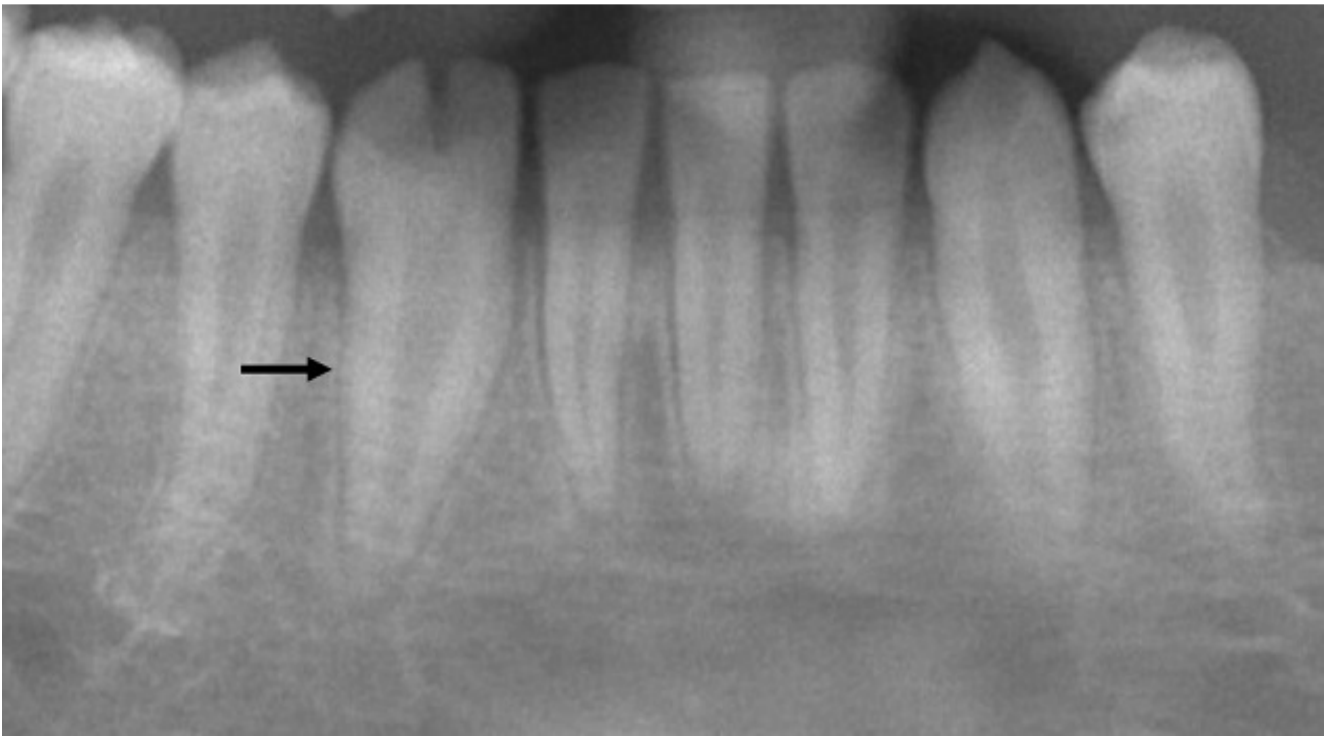
- A. 上顎竇 (maxillary sinus)
- B. 喙狀突 (coronoid process)
- C. 粗隆 (tuberosity)
- D. 顴骨 (zygoma)

66. 附圖根尖X光片中，白色箭頭所指為何種構造？



- A. mental foramen
- B. lingual foramen
- C. incisive foramen
- D. mental fossa

67. 附圖X光片中，黑色箭頭所指的牙齒異常為何？



A. 融合齒 (fusion of teeth)

B. 雙生齒 (gemination)

C. 連合齒 (concrecence)

D. 巨齒症 (macrodontia)

68. 病人的左臉上有長期的青春痘，其咬翼片影像紅色圈內左臉軟組織中的鈣化物，最可能的診斷為何？



A.osteoma cutis

B.phleboliths

C.sialoliths

D.tonsilloliths

69.45歲男性因右下臉腫脹前來就診，其環口X光片影像如圖所示，下列何者為最不可能的臨床診斷？



A.dentigerous cyst

B.residual cyst

C.odontogenic keratocyst

D.ameloblastoma

70.67歲女性因車禍前來急診，病人抱怨受傷後牙齒咬合狀況改變，在電腦斷層檢查後，發現有單一處顏面骨折如圖所示。在進行病人口內檢查時，最可能看到下列何種狀況？



A.right side premature contact

B.left side premature contact

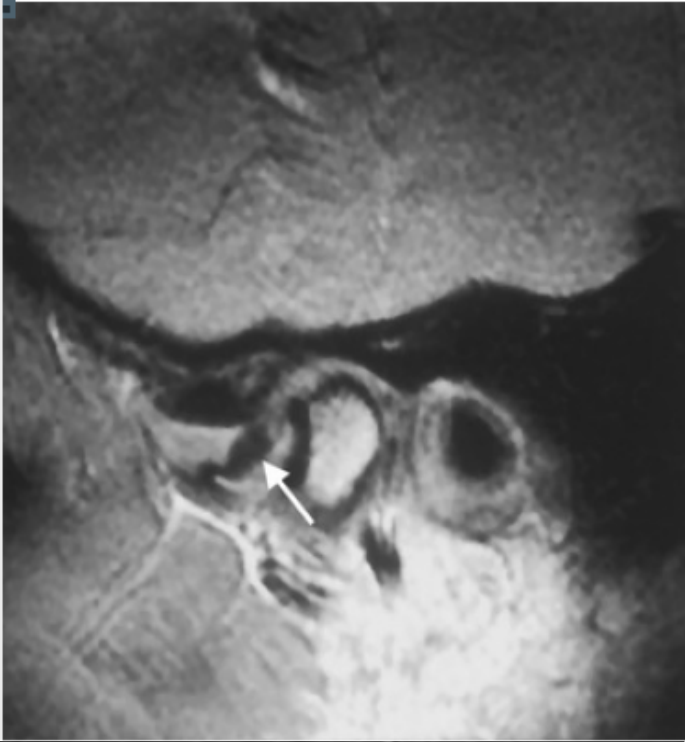
C.bilateral open bite

D.right side open bite

71.40歲女性病人因長期顫顎關節疾病困擾就醫，在進行核磁共振造影（MRI）檢查後得出T1-weighted影像如左、右二圖。左圖為閉口時所代表之矢狀面（sagittal view）影像，右圖為最大張口時之矢狀面（sagittal



view) 影像。由左右二圖對於顛顎關節盤診斷，下列何者正確？



- A. right disc displacement with reduction
- B. right disc displacement without reduction
- C. left disc displacement with reduction
- D. left disc displacement without reduction

72. 關於鎖骨顛骨發育不全 (cleidocranial dysplasia) 的敘述，下列何者錯誤？

- A. 顛骨發育過小
- B. 上顎發育過小
- C. 乳牙延遲脫落



D.常會出現多生牙

73.附圖為那種X光影像？



A.submentovertex projection

B.Waters projection

C.reverse Towne projection

D.oblique lateral projection

74.承上題，這個影像，最不易看到下列何者？

A.額竇 (frontal sinus)

B.卵圓孔 (foramen ovale)

C.蝶竇 (sphenoid sinus)

D.顴骨弓 (zygomatic arch)

75.關於齲齒的影像學檢查，下列何者正確？①從一張影像品質良好的根尖片上，可以判定齲齒的狀態為已停止或進行中 ②3號片易造成影像重疊，一般不建議用來作為咬翼片檢查鄰接面齲齒之用 ③絕大多數的鄰接面齲齒起源於接觸點 (contact point) 和游離牙齦 (free gingival) 之間而非牙齦下，由此可和cervical burnout區別 ④侷限於enamel範圍內的齲齒，若脫鈣程度達20%，即可藉由例行的X光片檢查出來

A.①②

B.②③

C.③④

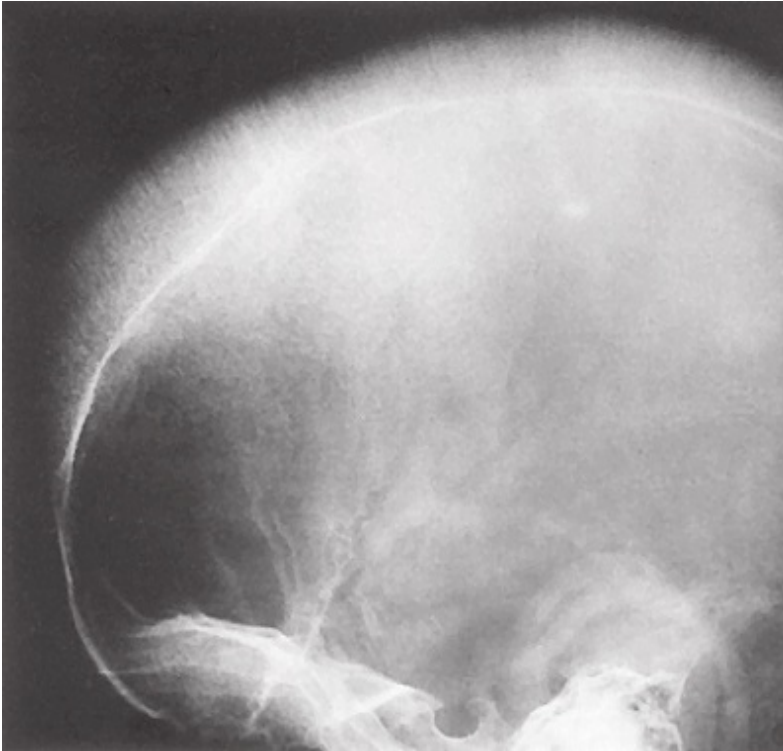
D.①④

76. 下列何種疾病的X光影像常呈現如洋蔥皮樣外形（onion-skin appearance），且病變區域牙齒常為非活性牙（non-vital teeth）？
- A. 纖維性發育不良（fibrous dysplasia）
  - B. 加勒氏骨髓炎（Garre's osteomyelitis）
  - C. 複合性牙瘤（compound odontoma）
  - D. 骨之柏哲德氏病（Paget disease of bone）

77. 下列何種疾病，最可能呈現毛玻璃狀放射線不透過性病灶（ground glass radiopacity）？

- A. 纖維性發育不良（fibrous dysplasia）
- B. 牙骨質骨發育不良（cemento-osseous dysplasia）
- C. 柏哲德氏病（Paget disease）
- D. 嘉德耐氏症候群（Gardner's syndrome）

78. 下列何種疾病最可能造成圖中X光影像之變化？



- A. 血友病（hemophilia）
  - B. 週期性嗜中性白血球減少症（cyclic neutropenia）
  - C. 地中海型貧血（thalassemia）
  - D. 惡性貧血（pernicious anemia）
79. 區分細微物體影像的能力最容易受下列何者所影響？
- A. 對比解析（contrast resolution）
  - B. 空間解析（spatial resolution）
  - C. 平面解析（flat resolution）

D.矢狀解析 (sagittal resolution)

80.有關減少放射線性骨壞死 (osteoradionecrosis) 的作法，下列何者不建議使用？

A.將所有照射範圍內之牙齒拔除，可減少放射線性骨壞死

B.放射線治療後，儘量避免拔牙

C.放射線治療後6個月內，應儘量避免於照射部位實施X光攝影

D.如須利用外科手術來處置時，應儘量應用無外傷性 (atraumatic) 之手術技術