

112年第一次專門職業及技術人員高等考試醫師牙醫師中醫師藥師考試分階段考試、醫事檢驗師、醫事放射師、物理治療師考試

代 號：4304

類科名稱：牙醫師(二)

科目名稱：牙醫學(四) (包括口腔顎面外科學、牙科放射線學等科目及其相關臨床實例與醫學倫理)

考試時間：1小時

座號：_____

※注意：本試題禁止使用電子計算器

※本試題為單一選擇題，請選出一個正確或最適當答案。

- 處理傷口癒合方法中，三級癒合 (tertiary intention) 指的是採取何方法？
 - 傷口直接以組織移植物 (tissue graft) 覆蓋
 - 直接將傷口縫密
 - 傷口無法完全縫密，仍留下間隙 (gap)
 - 傷口以內外分二層縫合
- 下列那些因素會造成缺血 (ischemia)，且可能影響口腔傷口的癒合？①縫合不夠緊 ②傷口血腫 ③高血壓
 - ①
 - 僅②
 - 僅③
 - ②③
- 周邊神經修復的速度，下列何者正確？
 - 0.01 mm/day
 - 0.1 mm/day
 - 1 mm/day
 - 10 mm/day
- 下列有關3-0黑絲縫線 (3-0 black silk) 的敘述，何者錯誤？
 - 在口腔中黑絲縫線容易辨認
 - 多股線容易打結，不鬆脫
 - 不會因吸收口水 (wicking) 而造成線頭膿腫 (stitch abscess)
 - 線頭柔軟不會刺激周圍的軟組織
- 健康成人接受下齒槽神經傳導麻醉後出現悸動性 (throbbing) 頭痛，最可能的原因為下列何者？
 - 過敏反應
 - 血管收縮劑過量
 - 血管內注射

D.麻藥局部擴散至顱底

6.承上題，下列何處理方式最適當？

A.讓病人休息，安撫病人並持續觀察

B.病人姿勢改為頭低腳高

C.施打類固醇

D.施打鎮靜劑

7.下列四種牙科麻醉藥濃度組成配方，那一種在齒髓麻醉（pulpal anesthesia）時，作用時間可以超過90分，最符合長效型（long duration）牙科麻藥配方？

A.bupivacaine HCl 0.5% + epinephrine 1 : 200,000

B.lidocaine HCl 2% + epinephrine 1 : 200,000

C.mepivacaine HCl 3%

D.prilocaine HCl 4%

8.依發生阻生齒機率由高而低排列，下列順序何者正確？①maxillary canine ②mandibular premolar ③maxillary premolar ④second molars ⑤maxillary and mandibular 3rd molars

A.⑤②③①④

B.⑤①③②④

C.⑤①②③④

D.⑤④①②③

9.有關多顆牙拔牙順序，下列何者較恰當？①mandibular canine ②maxillary canine ③mandibular posterior teeth ④maxillary posterior teeth ⑤mandibular anterior teeth，leaving the canine ⑥maxillary anterior teeth，leaving the canine

A.③④①②⑤⑥

B.④③②①⑥⑤

C.③⑤①④⑥②

D.④⑥②③⑤①

10.關於阻生齒手術的類固醇使用，下列敘述何者正確？

A.除了術前給予外，術後持續給予類固醇一至二天，能有效避免腫脹產生

B.短效且高劑量的類固醇可能造成嚴重副作用

C.類固醇的副作用包含誘發白血球的趨化反應（chemotaxis）

D.若有急性感染情形可以減量使用

11.關於拔除下顎阻生第三大白齒優點的敘述，下列何者錯誤？

- A.避免齒源性囊腫的產生
 - B.避免下顎前牙排列擁擠
 - C.可以改變下顎臉型
 - D.避免鄰牙的齶齒
- 12.懷孕20週的孕婦因為反覆牙冠周圍炎要求拔除下顎阻生第三大白齒，下列敘述何者正確？
- A.因為懷孕是拔牙的禁忌症，所以無法幫她拔牙
 - B.阿斯匹靈是術後止痛藥的首選
 - C.避免使用含有lidocaine的麻藥
 - D.若是沒有過敏病史，術後可以使用penicillin類抗生素
- 13.下列何者為最難拔除的下顎阻生齒？
- A.distoangulation，class 2 ramus relationship，class B depth
 - B.mesioangulation，class 2 ramus relationship，class C depth
 - C.mesioangulation，class 3 ramus relationship，class B depth
 - D.distoangulation，class 3 ramus relationship，class C depth
- 14.關於齒源性感染手術處置的敘述，下列何者錯誤？
- A.牙齒需要做牙髓病治療保留牙齒時，可切開引流把膿排出
 - B.需要拔除牙齒以終止感染源，可順便把膿排出
 - C.切開引流後放置引流管的目的是為了防止被切開的黏膜提早癒合及持續引流
 - D.當傷口無排出的膿性液體後，引流管必須等待一週才可抽出
- 15.關於口面放線菌病（orofacial actinomycosis）治療方式，下列敘述何者正確？
- A.給予長期抗生素治療
 - B.給予長期抗真菌劑治療
 - C.手術切除並給予長期抗生素治療
 - D.手術切除並給予長期抗真菌劑治療
- 16.下列何種致病菌種類在齒源性感染中扮演較重要的角色？
- A.anaerobic gram-positive cocci
 - B.anaerobic gram-negative cocci
 - C.anaerobic gram-positive rods
 - D.aerobic gram-negative rods
- 17.下列何者為顎骨骨髓炎臨床特徵？
- A.下顎骨的發生率較高，因為上顎骨的血液循環較佳

- B.造成骨髓炎的原因是以皮質骨的微循環被破壞為主
- C.化膿性骨髓炎通常在一星期內就會出現X光片的變化
- D.周邊軟組織易有出血及增生等現象
- 18.有關齒源性感染的supportive treatment，下列何者錯誤？
- A.給與抗生素
- B.給與足夠水分
- C.改善營養
- D.控制體溫
- 19.因配戴活動假牙造成之輕度inflammatory fibrous hyperplasia (epulis fissurata)，最適當的治療方式為下列何者？
- A.以雷射切除表層的黏膜讓其再度生長
- B.調整假牙，可合併使用soft liner
- C.使用手術切除並以皮瓣修補
- D.去除底層齒槽骨增加前庭深度
- 20.關於中隔齒槽整形術 (intraseptal alveoloplasty) 的敘述，下列何者錯誤？
- A.又稱為Dean's technique
- B.可保留剩餘齒槽骨高度
- C.可保留剩餘齒槽骨寬度
- D.剩餘齒槽骨血液供應較充足
- 21.進行唇繫帶切除手術 (labial frenectomy) 時，下列何種術式不是以繼生性上皮形成 (secondary epithelialization) 的方式癒合？
- A.simple excision technique
- B.Z-plasty technique
- C.localized vestibuloplasty with secondary epithelialization
- D.laser-assisted frenectomy
- 22.關於相同的腫瘤發生在不同的部位其預後的敘述，下列何者錯誤？
- A.發生在上顎的預後比下顎為佳
- B.發生在下顎前區比後區為佳
- C.接近重要組織器官者，預後較差
- D.骨內腫瘤侵入軟組織者，預後較差
- 23.有關齒源性角化囊腫的臨床及病理特徵，下列何者正確？

- A.囊腫外壁厚，且分泌出大量角蛋白（keratin）
- B.由於囊腫外壁厚，上皮細胞通常超過10層
- C.上皮細胞呈現正角化（orthokeratinization）居多
- D.屬於容易復發，基底層的細胞核染色呈現嗜鹼性
- 24.切除腫瘤時連同周圍軟組織、骨及淋巴結等一起切除，此種切除稱為下列何者？
- A.完全切除（total resection）
- B.複合性切除（composite resection）
- C.部分切除（partial resection）
- D.邊緣切除（marginal resection）
- 25.下列何者是化學治療的後遺症？①骨髓抑制血球下降 ②嘔吐食慾不佳 ③口腔微生物菌種改變 ④關節疼痛
- A.①②③
- B.①②④
- C.②③④
- D.①③④
- 26.改良式廣泛性頸部淋巴廓清術（modified RND）可分三類，第一類（type I）是保留何構造？
- A.副神經
- B.副神經及胸鎖乳突肌
- C.副神經、胸鎖乳突肌及內頸靜脈
- D.胸鎖乳突肌
- 27.下列何者不是非齒源性發育囊腫（non-odontogenic developmental cyst）？
- A.鼻腭管囊腫（nasopalatine duct cyst）
- B.鼻唇囊腫（nasolabial cyst）
- C.中腭囊腫（mid-palatal cyst）
- D.原基性囊腫（primordial cyst）
- 28.關於顎骨囊腫的病變，若選擇先施行造袋術（marsupialization）後再以剝出術（enucleation）來處理，下列敘述何者錯誤？
- A.兩種方法先後合併使用，可減少發病率，並促進傷口的完全癒合
- B.經造袋術後，囊腫壁可能逐漸變厚，後續的剝出術將較為容易操作
- C.囊腫完全剝出後，可使用鄰近軟組織皮瓣，來關閉手術缺損的部位
- D.先經造袋術之後所施行的剝出術與未先經造袋術的剝出術，其手術切開方式完全相同

29.關於齒源性角化囊腫（odontogenic keratocyst）的敘述，下列何者錯誤？

- A.2005年曾被WHO重新歸類為腫瘤類
- B.又稱為 keratocystic odontogenic tumor
- C.有高的復發率
- D.其中之正角質化齒源性角化囊腫（orthokeratinized odontogenic keratocyst）預後比較不好

30.下列何者是軟組織囊腫？

- A.史塔尼骨囊腫（Stafne's bone cyst）
- B.球突上顎囊腫（globulomaxillary cyst）
- C.鼻齒槽囊腫（nasopalveolar cyst）
- D.戈林囊腫（Gorlin cyst）

31.上顎骨發育不足的特徵，下列何者錯誤？

- A.側面觀呈現著突出（convex）的臉型
- B.上唇內縮
- C.鼻旁區（paranasal area）發育較為不足
- D.相對於中顏面三分之一的部份，頰部（chin）是比較明顯的部份

32.睡眠時呼吸中止達多少秒時，即稱為呼吸中止症？

- A.3秒
- B.5秒
- C.10秒
- D.30秒

33.對合併上顎骨發育不足（maxillary deficiency），下顎骨過度發育（mandibular excess）之病例，正顎手術前的矯正治療最常會產生下列何種變化？

- A.顏面外觀會產生改善
- B.上下門牙反向水平距離（incisor reverse overjet）會增加
- C.牙齒咬合關係會改善
- D.鼻唇角（nasolabial angle）會減少

34.顳顎關節症候群（temporomandibular disorders）的最常見問題是下列何者？

- A.internal derangement
- B.myofascial pain
- C.degenerative joint disease
- D.ankylosis

35.下列何者不是顛顎關節鏡手術（arthroscopic surgery）可能的副作用？

- A.perforation of the glenoid fossa
- B.nerve injury risk：CN V
- C.rupture of tympanic membrane
- D.nerve injury risk：CN VI

36.顏面部帶狀疱疹後神經痛好發於何處？

- A.三叉神經第一支（V1）
- B.三叉神經第二支（V2）
- C.三叉神經第三支（V3）
- D.顏面神經（facial nerve）

37.關於乳頭狀淋巴性囊狀腺瘤（papillary cystadenoma lymphomatosum）的敘述，下列何者正確？

- A.又稱為Warthin's tumor，好發於腮腺的尾部，約60歲的年紀
- B.腫瘤多生長快速，導致病患顏面區域的疼痛及神經麻痺
- C.亦常發生於腭部的小唾液腺中
- D.若選擇以簡單的外科手術切除，腫瘤復發率較高

38.關於唾液腺相關疾病常使用平面影像（plain film）的放射線檢查，下列何者錯誤？

- A.主要可輔助診斷於唾液腺結石的發生部位、大小及形狀
- B.為利用放射線在不同X光片所作的影像檢查，惟仍然約有15~20%的機率，結石型態具有放射通透性，無法判讀結石的發生
- C.常用的X光片包括環口攝影片、咬合片、根尖片等
- D.環口攝影檢查對於位在口底處的舌下腺及腺管結石診斷最有幫助

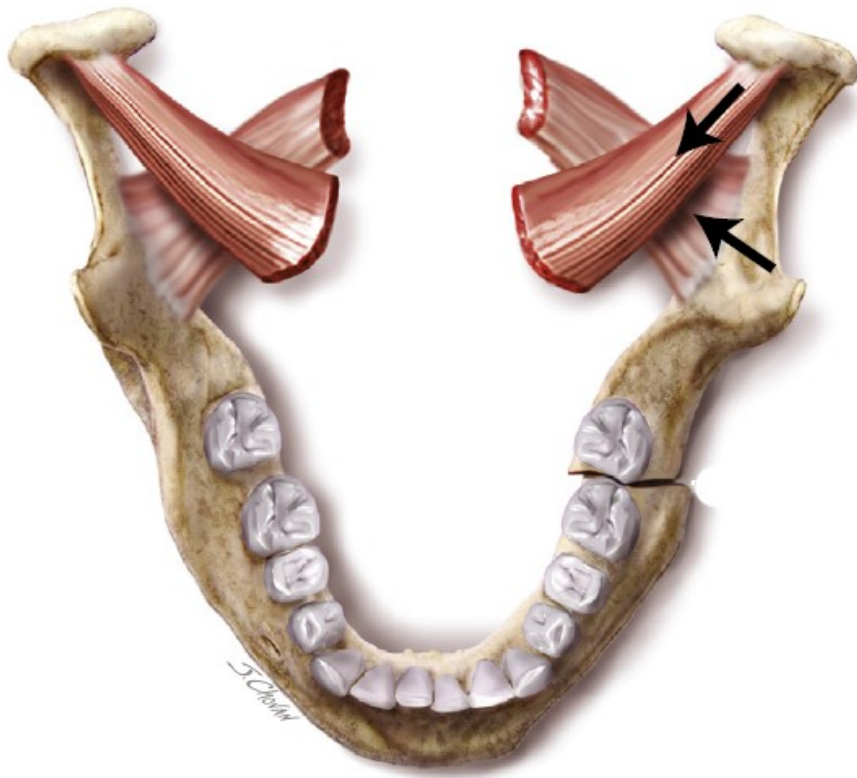
39.關於唾液腺感染（salivary gland infections）的敘述，下列何者正確？

- A.感染的腺體，因病菌刺激會導致唾液流量增加
- B.急性化膿性腮腺炎，常與體液平衡改變有關，多發生在年輕族群
- C.感染最常見的菌種為金黃色葡萄球菌（Staphylococcus aureus）
- D.於急性或慢性的感染時，最常與舌下腺管道的阻塞有關

40.參考所附圖示，下列的敘述，何者較不合理？



- A.當發現病人有上述臨床表徵時，要考慮挫傷（contusion injury）
- B.挫傷可能由鈍器碰撞皮下或黏膜下出血而造成
- C.撞擊如此劇烈，範圍如此廣泛，挫傷必定伴隨顏面骨或齒槽骨骨折
- D.若黏膜或皮膚表面完整，此患者發生感染的機會應該不大
- 41.夾式植骨法（interpositional bone graft）的優點為下列何者？
- A.可以減少神經的受損害
- B.可以維持顎骨上緣的型態
- C.可以不必要使用自體骨
- D.可以用在嚴重萎縮的顎骨
- 42.根據力學分析理論，下顎角（angle）骨折，若只以一片迷你固板（miniplate）固定，下列敘述何者正確？
- A.固定於骨角上緣，因為上緣是壓力帶（compression zone）
- B.固定於骨角上緣，因為上緣是張力帶（tension zone）
- C.固定於骨角下緣，因為下緣是壓力帶（compression zone）
- D.固定於骨角下緣，因為下緣是張力帶（tension zone）
- 43.顏面外傷患者在急診室求診，檢查時發現其下顎骨如附圖，下列何者為最合理的評估？



- A. 是下顎骨horizontally favorable fracture
- B. 是下顎骨vertically favorable fracture
- C. 是下顎骨horizontally unfavorable fracture
- D. 是下顎骨vertically unfavorable fracture
44. 左側下顎角單純骨折，若僅用顎間固定術進行閉合式骨復位術，一般最常固定多久為宜？
- A. 1~2周
- B. 3~4周
- C. 6~8周
- D. 10周以上
45. 下列有關下顎骨骨聯合部位（symphysis）複雜性及開放性骨折的敘述，何者錯誤？
- A. 通常代表該處有兩個以上的骨斷面
- B. 不可能發生上呼吸道阻塞窘迫的症狀
- C. 口底及下顎前庭黏膜可見到瘀青或血腫
- D. 該處的軟組織撕裂傷會深至見骨
46. 以superior base pharyngeal flap來修復velopharyngeal insufficiency病人，下列何者是常見的long term手術併發症？
- A. 重鼻音
- B. 睡眠呼吸暫停

C.水腫

D.吞嚥困難

47.關於唇腭裂的敘述，下列何者正確？

A.50%唇腭裂與症候群（syndromes）有關，僅15%為單純唇腭裂

B.與症候群（syndromes）無關之唇腭裂病人，僅20~30%者其致病因子可歸因於基因變異

C.目前可透過父母之基因檢測預測胎兒唇腭裂發生的機率

D.懷孕時減少使用藥物可以有效減少胎兒發生唇腭裂的機率

48.對於曾患心肌梗塞（myocardial infarction）病患，若要接受局部麻藥注射，血管收縮劑如腎上腺素（epinephrine），一般安全劑量不宜超過：

A.4 mg

B.0.4 mg

C.0.04 mg

D.0.004 mg

49.測量血壓時，關於選用血壓壓脈帶（blood pressure cuff）的大小（size），下列何者正確？

A.過小的血壓壓脈帶，血壓數值偏低

B.過小的血壓壓脈帶，血壓數值偏高

C.過大的血壓壓脈帶，血壓數值偏高

D.過大的血壓壓脈帶，血壓數值不變

50.關於腎上腺功能不全（adrenal insufficiency）的病人，若要接受口腔外科大手術，下列何者為正確？

A.若正持續服用皮質類固醇（corticosteroids）時，應在手術前、中、後三天內加倍劑量

B.若最近一年內沒有用皮質類固醇（corticosteroids）時，亦應在手術前、中、後三天內加倍劑量

C.若最近未服用但曾於一年內服用皮質類固醇（corticosteroids）20 mg超過兩週時，應在手術前、中、後三天內加倍劑量

D.若最近一年內曾服用皮質類固醇（corticosteroids）20 mg超過兩週時，僅應在手術前加倍劑量

51.下列何者不是nonsteroidal anti-inflammatory drug（NSAID）的禁忌？

A.上消化道潰瘍

B.腎功能低下

C.心血管疾病

D.孕婦

52.下列何者不是顳顎關節synovial發炎產生的疾病？

A.chondromatosis

B.ankylosing spondylitis

C.capsulitis

D.polyarthritis

53.關於顛顎關節黏連所造成的孩童下顎骨直枝垂直高度不足，考慮顎骨發育尚未完全，下列手術治療何者最理想？

A.口內裝置之骨延長術（distraction osteogenesis）

B.口外裝置之骨延長術（distraction osteogenesis）

C.口內進行肋軟骨骨移植（costochondral graft）

D.口外進行肋軟骨骨移植（costochondral graft）

54.關於使用cone beam CT來看顛顎關節影像，下列何者錯誤？

A.消除重疊影像，可以看清楚軟組織的影像

B.放射劑量較傳統的tomography低

C.可以看清楚下顎骨髁頭的解剖型態

D.可為一般牙科診所的設備（office-based scanner），提供三度立體空間的影像評估

55.關於autorepositioning splints咬合板治療顛顎關節疾病的敘述，下列何者錯誤？

A.常配戴於上顎牙齒

B.可以使下顎骨髁頭達到稍為向後向上的位置

C.可以讓肌肉和關節都得到休息

D.不能去除顛顎關節疼痛

56.當病患為懷孕婦女時，下列何者是牙醫師最合適的作法？

A.在放射線照射前，應告知她牙科X光片劑量低，不會有任何危險

B.應警告她有流產的可能性，所以最好不要拍攝牙科X光片

C.應告知她絕不可拍攝牙科X光片

D.視情況在適當的防護下可拍攝牙科X光片

57.在X光管中，電子束打在actual focal spot size 3 mm寬，傾斜角度 20° 陽極上，其effective focal spot size為多少？

A.0.5 mm

B.1.0 mm

C.1.5 mm

D.2.0 mm

58.自然界中背景輻射（background radiation）最大的來源為那個元素？

A.鎂（gallium）

B.氬 (krypton)

C.氡 (radon)

D.鎝 (technetium)

59.關於CCD (charge-coupled device) 與CMOS (complementary metal oxide semiconductors) 的敘述，下列何者錯誤？

A.CMOS最先應用於數位X光影像存取

B.CMOS成本比CCD低

C.CMOS每個像素 (pixel) 就連結一個晶體管 (transistor)

D.CCD感應光的能力比感應X光更強

60.使用分角線法拍攝上顎門齒時，建議X光入射角與水平面的夾角為幾度？

A.+10或+15

B.+20或+25

C.+30或+35

D.+40或+45

61.下列那一種牙科攝影法的影像變形量 (distortion) 最小？

A.分角線法

B.環口攝影法

C.側顱分析法

D.平行法

62.有關唾液腺造影術 (sialography) 之敘述，下列何者錯誤？

A.可以診斷Sjogren's syndrome

B.可以診斷唾液腺結石

C.需要注射顯影劑

D.輻射劑量比錐束電腦斷層攝影的劑量高

63.為了補償curve of Monson，在照射臼齒區的咬翼片 (bitewing) 時，X光cone的垂直角度 (vertical angulation) 為下列何者？

A.向下 15° ~ 18°

B.向上 15° ~ 18°

C.向下 5° ~ 10°

D.向上 5° ~ 10°

64.Submentovertex radiography最合適用於診斷下列何解剖構造的斷折 (fracture) ？

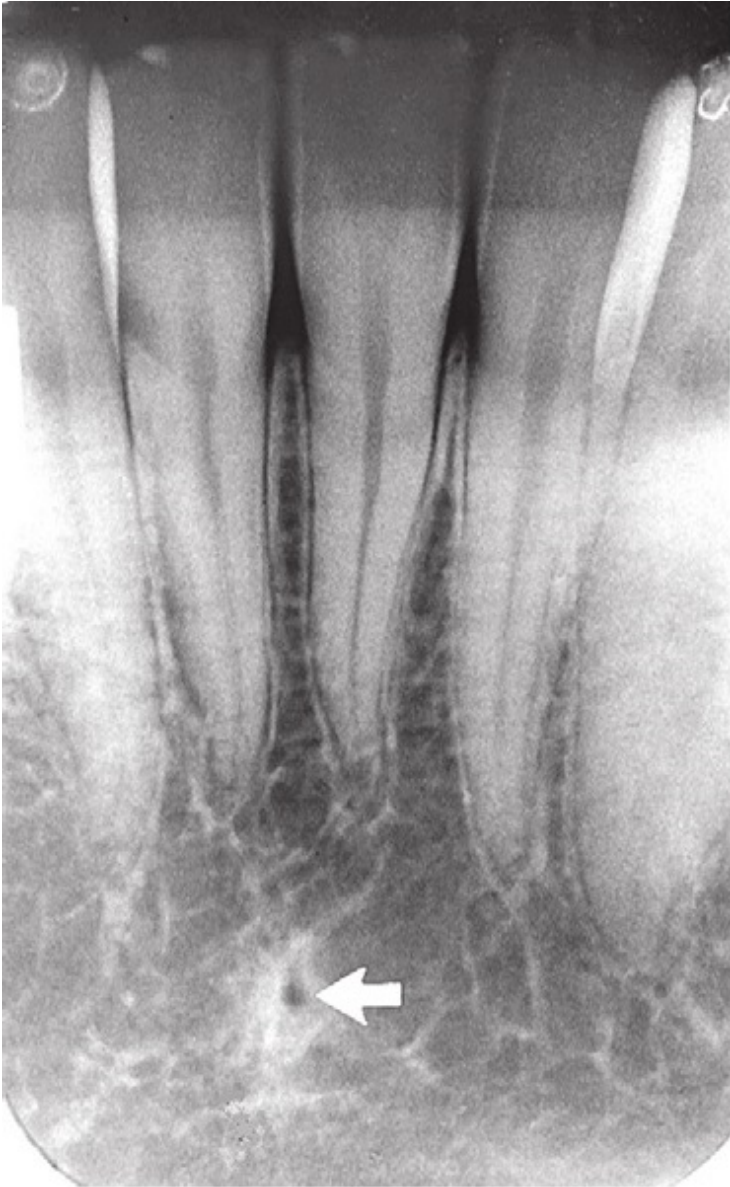
A.maxillary periapical region

B.maxillary molars

C.orbital ring

D.zygomatic arch

65.圖中箭頭所指之構造為下列何者？



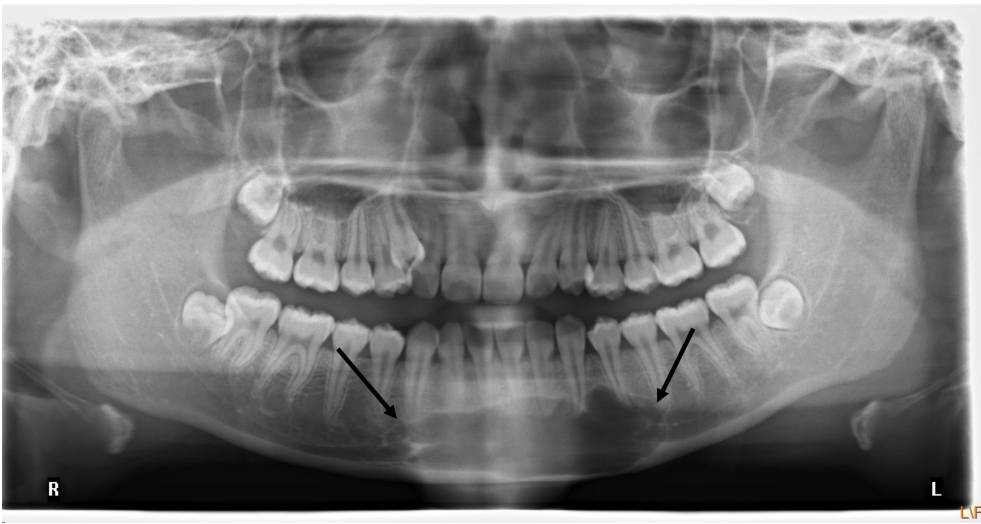
A.門齒孔 (incisive foramen)

B.舌孔 (lingual foramen)

C.頰孔 (mental foramen)

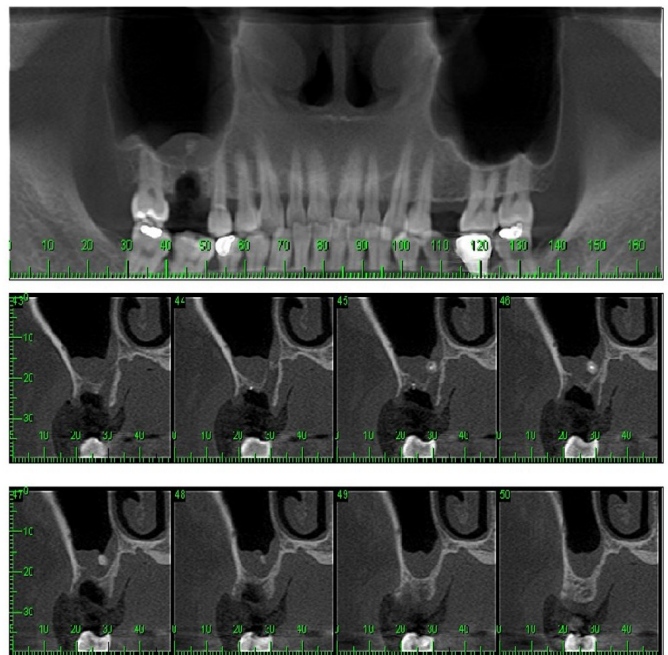
D.頰窩 (mental fossa)

66.15歲男孩因上顎右側犬齒排列不整而來求診，經X光檢查如附圖所示，發現一放射線透過性影像如箭頭所示之區域，相關牙齒之牙髓活性測試皆呈活性反應，在切片時發現此病變區呈現一空腔，病理鏡檢只看到少量的纖維組織及骨小樑，並無上皮襯底 (epithelial lining)，此病變最可能為下列何者？



- A. 動脈瘤性骨囊腫 (aneurysmal bone cyst)
- B. 中心型巨細胞肉芽腫 (central giant cell granuloma)
- C. 局部骨疏鬆性骨髓缺陷 (focal osteoporotic marrow defect)
- D. 單純性骨囊腫 (simple bone cyst)

67. 48歲男性三個月前拔除右上顎第一大臼齒，之後有黃鼻涕的問題產生，在X光及錐狀射束電腦斷層掃描 (cone-beam computed tomography, CBCT) 檢查如附圖所示，此病變最可能的診斷為下列何者？



- A. 纖維性發育不良 (fibrous dysplasia)
- B. NK-T細胞淋巴瘤 (NK-T cell lymphoma)
- C. 齒源性角化囊腫 (odontogenic keratocyst)
- D. 殘根與鼻竇炎 (retained root and sinusitis)

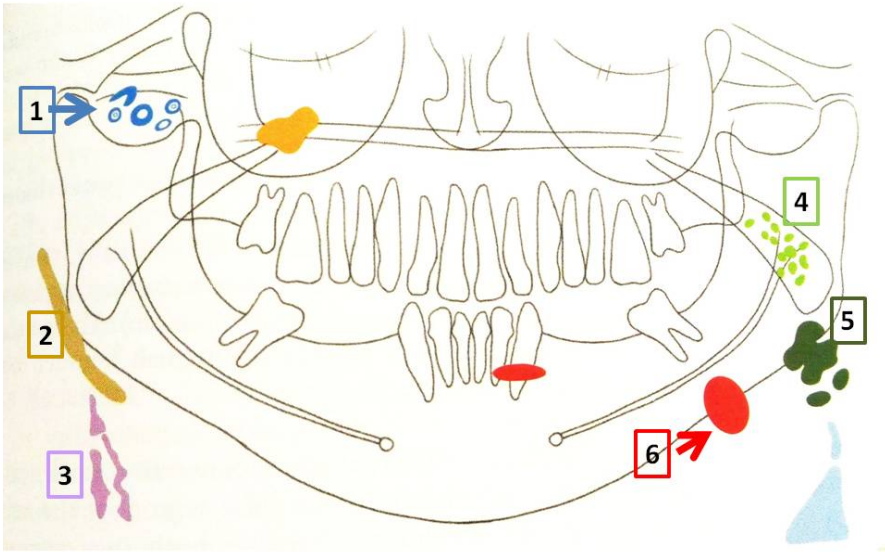
68. 下列何者臨床外觀與正常牙齒無異，僅能以X光檢查判定？

- A. 爪形咬頭 (talon cusp)
- B. 牙釉質發育不全 (amelogenesis imperfecta)

C.牛型臼齒 (taurodontism)

D.牙本質形成不良 (dentinogenesis imperfecta)

69.下圖為典型之頭頸部軟組織鈣化或骨化的部位示意圖，下列編號何者為靜脈石 (phleboliths) 好發部位？



A.1

B.2

C.3

D.4

70.發生於下顎骨的骨髓炎 (osteomyelitis) 與纖維性發育不良 (fibrous dysplasia) 在影像上的不同，下列敘述何者正確？

A.fibrous dysplasia病灶界限邊緣清晰；osteomyelitis 則否

B.fibrous dysplasia的new bone formation發生在下顎骨cortex內；osteomyelitis則發生於下顎骨cortex外

C.mandibular canal可能會被osteomyelitis破壞；在fibrous dysplasia則不受影響，不破壞也不位移

D.fibrous dysplasia經治療後顎骨會恢復原狀；osteomyelitis則否

71.有關利用bitewing and periapical radiographies評估牙周狀況之敘述，下列何者錯誤？

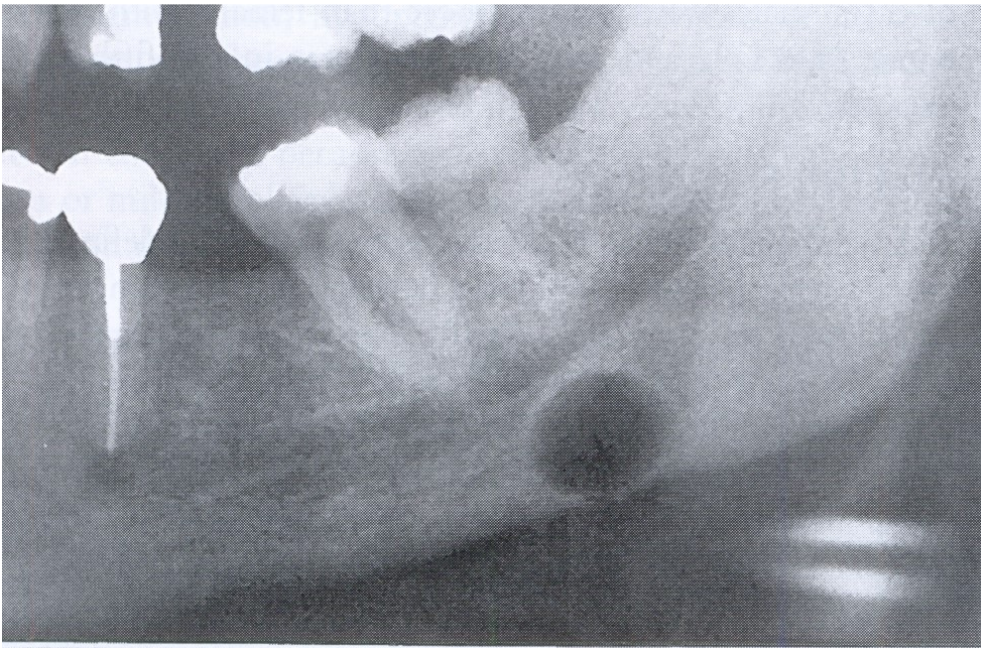
A.主要是提供三度空間情況的二度空間影像

B.可顯示出軟組織與硬組織之間的相對關係，所以可從X光片上得知牙周囊袋的深度

C.所呈現出來的bone destruction大部分比實際來得輕微

D.over-eruption或passive eruption的牙齒，因牙骨質牙釉質交界 (CEJ) 不易取得，而不易測量齒槽嵴的高度

72.下圖中左下顎骨角所顯示的放射線可透過影像 (radiolucency) ，其最可能診斷為何？



- A. 舌側下顎唾液腺凹陷 (lingual mandibular bone depression)
- B. 單純性骨囊腫 (simple bone cyst)
- C. 含齒囊腫 (dentigerous cyst)
- D. 鈣化齒源囊腫 (calcifying odontogenic cyst)
73. 牙周炎所造成之明顯牙周附連喪失 (significant loss of attachment) 至少需多久時間後，在放射線影像上才可看到齒槽骨喪失 (bone loss) ?
- A. 0.5至1個月
- B. 1.5至2個月
- C. 3至4個月
- D. 6至8個月
74. 有關鎖顛骨成骨不全 (cleidocranial dysostosis) 的敘述，下列何者錯誤？
- A. 全身先天性的膜性成骨骨化不全的罕見疾病，在流行病學統計上並沒有性別上的差異
- B. 主要影響鎖骨、頭顛骨和顏面骨，使得頭骨骨化慢，骨縫密合極慢
- C. 對於齒列的影響包括乳齒較不易脫落，恆齒較晚發育，有先天性多顆缺牙或是牙齒排列過於緊密情形
- D. lateral skull X ray film 有時會看到 parietal bone under development 的表現
75. 圖中箭頭所指處之X光影像最可能為下列何種疾病？



A.牙本質發育不良第一型 (dentin dysplasia type I)

B.牙本質發育不良第二型 (dentin dysplasia type II)

C.牙本質形成不良 (dentinogenesis imperfecta)

D.局部牙齒發育不良 (regional odontodysplasia)

76.請依此X光影像圖，依序回答下列3題。



圖示為下列何種X光影像？

A.Waters' view radiography

B.occlusal radiography

C.panoramic radiography

D.posterior-anterior skull radiography

77.圖中黑色箭頭所指的解剖位置為何？

A.left maxilla

B.right maxilla

C.left mandible

D.right mandible

78.圖中黑色箭頭所指的病變最可能為下列何者？

A.殘餘囊腫 (residual cyst)

B.側位牙周囊腫 (lateral periodontal cyst)

C.根尖囊腫 (radicular cyst)

D.含牙囊腫 (dentigerous cyst)

79.針對CT影像的Hounsfield Units (HU) 之敘述，下列何者錯誤？

A.骨頭在+400~+1,000

B.軟組織在+10~+30

C.水為0

D.脂肪在-60~-100

80.下列何者不是游離輻射造成的直接作用或傷害？

A.自由基 (free radicals) 造成去氧核糖核酸 (DNA) 的破壞

B.點突變 (point mutation)

C.細胞死亡

D.染色體複製異常