

112年第一次專門職業及技術人員高等考試醫師牙醫師中醫師藥師考試分階段考試、醫事檢驗師、醫事放射師、物理治療師考試

代 號：3304

類科名稱：牙醫師(二)

科目名稱：牙醫學(三) (包括齒內治療學、牙體復形學、牙周病學等科目及其相關臨床實例與醫學倫理)

考試時間：1小時

座號：_____

※注意：本試題禁止使用電子計算器

※本試題為單一選擇題，請選出一個正確或最適當答案。

- 關於牙本質 (dentin) 的敘述，下列何者正確？
 - 最初生成的礦化牙本質稱作牙本前質 (predentin)
 - 修復性牙本質 (reparative dentin) 是由新分化的造牙本質細胞 (odontoblast) 所形成
 - 替代性牙本質 (replacing dentin) 的生成較對稱 (symmetric)
 - 反應性第三級牙本質 (reactionary tertiary dentin) 是無管狀 (atubular) 的牙本質
- 有關牙齒形態之敘述，下列何者正確？
 - 齒中齒 (dens invaginatus) 常發生於下顎小白齒
 - C型根管之下顎第二大白齒牙根頰側常有一溝槽
 - 齒外齒 (dens evaginatus) 常發生於上顎側門牙
 - 腭齶溝 (palato-gingival groove) 常發生於上顎側門牙，往往導致牙周的問題
- 關於下顎第一大白齒牙根與根管解剖形態的敘述，下列何者錯誤？
 - 通常近心牙根只有1個，有時卻出現3個根管
 - 近心牙根有時出現近心中間 (middle mesial) 根管，較不易清創與封填
 - 牙根分叉處有許多副根管 (accessory canal)，都需要進行清創
 - 遠心牙根較少出現3個根管
- 有關牙根內吸收 (internal root resorption) 的敘述，何者正確？
 - 初期對冰刺激有反應
 - X光片顯示根管有不規則之吸收透射影像
 - 大部分病例牙髓活性測試為陽性反應，但通常不會有症狀，可不須進行根管治療，僅需觀察
 - 組織切片可見多核之巨細胞 (multinucleated giant cells)
- 當病患覺得牙齒隨著心跳在搏動或是牙齒在抽痛 (throbbing pain)，是何種神經被激發？
 - A- δ fiber
 - A- β fiber
 - A- γ fiber

D.C fiber

6.根據Nobuhara等人的研究，無症狀根尖周圍炎（asymptomatic apical periodontitis）依出現機率由大至小排序：

①肉芽組織（granulation tissue） ②囊腫（cyst） ③疤痕組織（scar tissue）

A.①②③

B.②①③

C.①③②

D.②③①

7.複雜性牙冠斷裂（complicated crown fracture）病例，一般經過多少小時後，其保留健康牙髓的機會將大大降低？

A.12

B.24

C.36

D.48

8.關於牙齒外傷的診斷與治療，下列敘述何者正確？

A.牙根尖已閉合之橫向牙根斷裂（horizontal root fracture）有可能不需根管治療

B.對於根尖閉合（closed apex）的脫落（avulsion）牙，並且在口外乾燥情況小於60分鐘內，建議根管治療後植回固定

C.對於開放型牙尖（open apex）的脫落（avulsion）牙，並且在口外乾燥情況大於60分鐘，建議活髓治療（vital pulp therapy）後植回固定（flexible splint）

D.半脫位（subluxation）和側向脫位（lateral luxation）最大的不同是有沒有搖動度（mobility）

9.下列有關橫向牙根斷裂（horizontal root fracture）牙齒外傷的敘述，何者錯誤？

A.緊急處理為儘早復位並至少固定3個月

B.後續處理不一定需要做根管治療

C.牙根斷裂線在X光影像上呈現變寬且伴隨斷裂線邊緣放射線透過性病灶時，就需做根管治療

D.大部分病例，若發生齒髓壞死時，常侷限於牙根冠部（coronal portion of root）

10.有關SLOB（Same Lingual ,Opposite Buccal）法則，無法分辨出下列那一種情況？

A.分辨頰舌側根管

B.決定根尖孔位置

C.分辨根尖彎曲方向

D.分辨未封填根管

11.關於根柱（post）敘述，下列何者錯誤？

- A.根柱可能是預製式也有可能是客製化
- B.依照材質來分有可能是金屬類根柱或玻璃纖維根柱
- C.依照根柱外形來分有可能是螺絲型或平行型根柱
- D.由於根柱可以強化牙齒牙根強度，所以移除根柱會造成牙齒牙根強度降低
- 12.關於根管治療中常用之蓋氏鑽針（Gates-Glidden drill），下列敘述何者錯誤？
- A.類似火焰的外型使其在提拉的過程中可垂直向下方切割
- B.安全性雖高但是若過度使用，容易造成根管穿孔
- C.依照國際標準，三號的蓋氏鑽針截面直徑為0.9 mm
- D.轉速設定在750~1500 rpm範圍，最適合用於切割牙本質
- 13.根據1984年Vertucci, F. J.對於人類永久齒根管解剖的研究指出，下列牙根分叉處根管（furcation canal）發生的機率，何者最高？
- A.上顎第一大臼齒
- B.上顎第二大臼齒
- C.下顎第一大臼齒
- D.下顎第二大臼齒
- 14.關於氫氧化鈣作為根管用藥的敘述，下列何者錯誤？
- A.氫氧化鈣必須以水作為載具置入根管才能發揮作用
- B.在根管內24小時就可達到快速殺菌的效果
- C.其殺菌效果主要是來自具有高酸鹼值
- D.殺菌能力不僅廣效且可持續數週
- 15.關於根管沖洗液雙氯苯雙胍己烷（chlorhexidine）和次氯酸鈉（NaOCl）溶液的比較，下列敘述何者錯誤？
- A.chlorhexidine常用的濃度為0.12%~2%，次氯酸鈉則為0.5%~6%
- B.chlorhexidine偏酸性，次氯酸鈉屬於鹼性溶液
- C.chlorhexidine的組織溶解力差，低濃度的次氯酸鈉可藉由加熱增加組織溶解能力
- D.2% chlorhexidine抗菌力遠不如5.25%次氯酸鈉
- 16.關於根管治療清創與修形的基本目標的敘述，下列何者錯誤？
- A.提供足夠的通道讓根管沖洗液能進入根管尖端的感染區域
- B.為接下來的根管充填創造出足夠的空間
- C.鎳鈦旋轉器械可將所有根管內壁做充分的清創與修形
- D.最終修形的成果必須保持根管結構的完整性
- 17.下列何項敘述不是牙齒根尖手術術前使用牙科電腦斷層攝影（CBCT）檢查的原因？

- A. 確認下顎第一大臼齒根尖病變範圍是否延伸到下齒槽神經管
- B. 確認上顎前牙根尖病變是否造成鼻腔底部穿通
- C. 評估上顎小白齒及大白齒的根尖病變是否與鼻竇沾黏
- D. 透過CBCT可以正確診斷牙齒牙根是否有垂直牙根斷裂
18. 進行牙根尖手術時，關於手術牙齒與相對應之解剖結構考量（anatomical consideration）的配對，下列何者錯誤？
- A. 上顎正中門齒 – 大腭孔（greater palatine foramen）
- B. 下顎第二小白齒 – 頰孔（mental foramen）
- C. 上顎第一大臼齒 – 上顎竇（maxillary sinus）
- D. 下顎第二大臼齒 – 頰側皮質骨板（buccal cortical plate）
19. 上顎牙齒如果要進行腭側（palatal）牙根根尖手術，下列敘述何者錯誤？
- A. 如果要進行腭側皮瓣翻瓣手術，必須要避免傷到前腭動脈（anterior palatine artery）
- B. 將垂直切線放在上顎側門齒可能會傷到前腭動脈（anterior palatine artery），一旦傷到前腭動脈必須進行手術縫合
- C. 術後必須配合手術固定板（surgical stent）才能縫合固定腭側皮瓣
- D. 上顎小白齒與第一大臼齒的腭側牙根，必須以腭側皮瓣翻瓣手術來切除感染的腭側牙根
20. 非手術根管治療常需先拆除根柱（post），過程中可能引發的風險何者錯誤？
- A. 牙齒斷裂
- B. 鄰牙壞死
- C. 根柱斷裂
- D. 無法拆除
21. 關於根管內分離器械（separated instrument）的敘述，何者正確？
- A. 發現分離器械時的治療計畫為牙根尖手術或拔除
- B. 影響分離器械預後的因素為分離器械殘留在根管的位置
- C. 鎳鈦器械分離之前沒有預兆，所以達到建議使用次數就必須丟棄不用
- D. 若無法移除根管內的分離器械，必定導致根管治療失敗
22. 有關牙根穿孔之修補（perforation repair），下列何者較不影響其預後？
- A. 牙根穿孔的方式
- B. 穿孔的位置
- C. 修補前的感染期間
- D. 修復材料的封閉能力

23.關於牙齒漂白藥劑的敘述，下列何者錯誤？

- A.過硼酸鈉 (sodium perborate) 與水混合後會釋放出偏硼酸鈉 (sodium metaborate) 與過氧化氫 (hydrogen peroxide)
- B.與30%過氧化氫相比較，過硼酸鈉較被建議用於內部漂白 (internal bleaching)
- C.10%過碳酸醯胺 (carbamide peroxide) 微弱酸性，pH=5.0~6.5
- D.10%尿素過氧化氫 (urea hydrogen peroxide) 約可釋放6%的過氧化氫

24.患齒在牙齦溝 (gingival crevice) 有深且窄的骨缺損，並有沿著牙根面的竇管 (sinus tract) 開口，最不可能的診斷為何？

- A.垂直牙根斷裂
- B.牙根面有發育溝 (developmental groove)，腭齦溝 (palatogingival groove)
- C.根管系統之感染
- D.咬合傷害 (occlusal trauma)

25.下列那一種狀況較不適合使用直接覆髓術式 (direct pulp capping) ？

- A.窩洞過度修形時造成小範圍牙髓暴露
- B.牙齒外傷引起牙髓暴露
- C.支台齒牙齒修形造成牙髓暴露
- D.細菌感染的牙髓

26.關於知情同意 (informed consent) 的敘述，下列何者錯誤？

- A.知情同意三要素包含：告知、決定能力、自願
- B.病人作決定時須沒有受到任何的暗示或脅迫
- C.告知時使用醫學專業用語才能表現醫師專業能力
- D.有能力作決定的病人，就有權利選擇、決定其醫療處置方式

27.如果在修磨牙釉質時，患者就感覺牙齒輕微酸軟，可能是牙釉質中何種構造受到刺激所導致？

- A.多結性牙釉質 (gnarled enamel)
- B.牙釉梭 (enamel spindle)
- C.牙釉板 (enamel lamellae)
- D.牙釉叢 (enamel tufts)

28.關於牙齒的硬度比較，下列何者正確？

- A.牙釉質>牙本質>牙骨質
- B.牙釉質>牙骨質>牙本質
- C.牙骨質>牙釉質>牙本質

D.牙釉質>牙本質=牙骨質

29.關於齲齒的敘述，下列何者錯誤？

A.牙根齲齒通常具有明確的邊緣且截面呈現 V 字形

B.牙根齲齒發生率受唾液分泌量影響

C.鄰接面牙釉質齲齒常發生在接觸面之下

D.鄰接面牙釉質齲齒的放射線影像呈現錐形（cone），其尖端朝向牙釉質及牙本質交接面

30.下列何者不是齲齒中，感染性牙本質（infected dentin）的特徵？

A.在受影響牙本質（affected dentin）的外層

B.可保留再礦化

C.富含細菌

D.牙本質小管變形

31.牙體復形治療時，給予病人局部麻藥，何者不是牙醫師期望的效果？

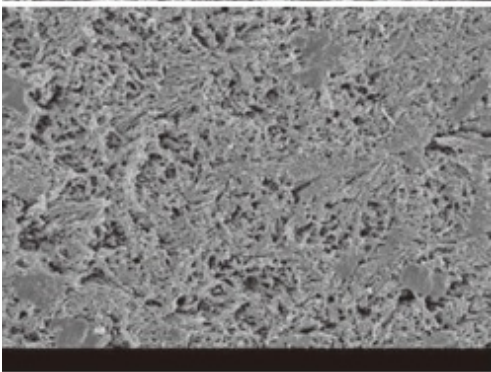
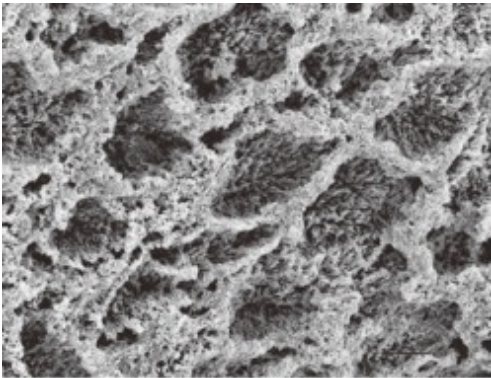
A.牙齒鎮痛

B.減少唾液分泌

C.減少治療區之血流量

D.增強口腔肌肉張力

32.經過磷酸（phosphoric acid）處理後的牙釉質表面，在電子顯微鏡下所呈現的酸蝕型態如圖所示，下列敘述何者正確？



A.上圖為 type I，下圖為 type II

B.上圖為 type II，下圖為 type I

C.上圖為 type I，下圖為 type III

D.上圖為 type III，下圖為 type I

33.複合樹脂填補時，使用酸蝕技術（acid etching technique）處理牙釉質（enamel），下列敘述何者錯誤？

A.牙釉稜柱（enamel prism）中心及周邊部位均會被酸蝕溶解

B.牙釉質酸蝕後塗布樹脂黏著劑，所形成之樹脂突（resin tag）厚度為 10-20 micron

C.牙釉質酸蝕後塗布樹脂黏著劑，所形成之微樹脂突（micro-resin tag）位於牙釉稜柱中心（prism core）

D.牙釉質經酸蝕後，表面自由能（surface free energy）會增加

34.以3碼方式標示的牙科切削型的手動器械，各碼依序代表下列何者？①刃寬（blade width） ②刃長（blade length） ③刃角（blade angle） ④切緣角（cutting edge angle）

A.①②③

B.②③①

C.①②④

D.②①④

35.使用低速手機（low speed handpiece）與高速手機（high speed handpiece）的比較，下列敘述何者錯誤？

A.低速手機在窩洞製備的觸感（tactile sensation）較佳

B.碳鋼磨針（carbide bur）使用於低速手機時，壽命較長

C.低速手機適用於修形與磨光（finishing and polishing）

D.低速手機產生的振動較明顯

36.上顎門齒舌面窩洞是屬 Black分類（Black's classification）之第幾類型窩洞？

A.第一類型

B.第二類型

C.第三類型

D.第四類型

37.玻璃離子體黏合劑（glass ionomer cement）不適用於下列何種成年人窩洞填補？

A.牙根齲齒

B.齒頸部酸蝕（erosion）窩洞

C.咬合面齲齒

D.齒頸部磨損（abrasion）窩洞

38.關於以複合樹脂為基底的溝隙封填劑（pit and fissure sealant）的敘述，下列何者錯誤？

A.基質（matrix）內通常會加入 Bis-GMA

B.通常會加入 TEGDMA 以增加黏稠度

- C.可加入二氧化鈦 (titanium dioxide) 作為調色劑 (colorant)
- D.可為自凝型 (self-curing) ,或是光凝型 (light-curing)
- 39.第三類複合樹脂填補後,在移除顎側多餘的材料並加以完成 (final finishing) 的過程,所使用鎢鋼鑽針 (carbide bur) 的順序應為下列何者?
- A.先使用 8 刃,再使用 12 刃鎢鋼鑽針
- B.先使用 12 刃,再使用 24 刃鎢鋼鑽針
- C.先使用 24 刃,再使用 12 刃鎢鋼鑽針
- D.先使用 12 刃,再使用 8 刃鎢鋼鑽針
- 40.前牙複合樹脂填補時,要達到合適的顏色選擇。決定顏色的時機,下列何者正確?
- A.吹乾牙齒後
- B.橡皮障 (rubber dam) 置放後
- C.窩洞製備後
- D.表面染色 (stain) 去除後
- 41.複合樹脂填補前,先將樹脂加熱再填補之相關敘述,下列何者錯誤?
- A.使用樹脂加熱器將樹脂預熱至 40°C
- B.加熱的樹脂可降低黏稠度 (viscosity)
- C.加熱的樹脂可降低剛性 (stiffness)
- D.某些樹脂在加熱後,可以增加樹脂在邊緣的貼附性 (marginal adaption)
- 42.下列何種條件是後牙樹脂填補的禁忌症 (contraindication)? ①承受過大咬合力之大型窩洞 ②鄰接面窩洞延伸至牙根 ③無法隔濕 ④無法光照區域
- A.僅①②
- B.僅③④
- C.僅②③④
- D.①②③④
- 43.近似立方體的第一類型複合樹脂窩洞 (Class I cavity),其結構因子 (C-factor) 大約是多少?
- A.0.1~0.2
- B.0.3~0.5
- C.1.0~2.0
- D.4.0~5.0
- 44.汞齊填補時,下列何者剩餘牙本質厚度需使用樹脂強化玻璃離子體底墊? ① 0.2 ~ 0.4 mm ② 0.5 ~ 1.0 mm ③ 1.1 ~ 1.5 mm ④ 1.6 ~ 2.0 mm

- A. 僅①
- B. 僅①②
- C. 僅①②③
- D. ①②③④

45. 第二類 (Class II) 窩洞的鄰接盒型 (proximal box) 過寬，使得頰舌側固位倒凹 (retentive undercuts) 無法互相平行對應時，下列方法何者最不適合用來增加固位 (retention) 及抗力 (resistance) ？

- A. 製備出多條固位溝
- B. 使用汞齊黏著系統 (amalgam bonding system)
- C. 垂直方向置入自旋式螺針 (self-threading pin)
- D. 水平方向置入自旋式螺針 (self-threading pin)

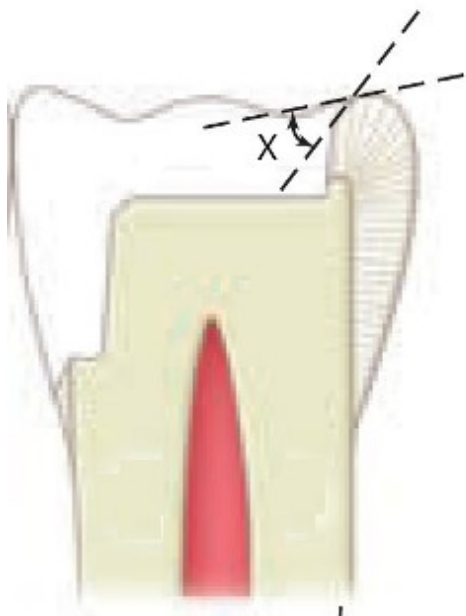
46. 汞齊 (amalgam) 在硬化過程中不慎接觸到水，最不可能產生的變化為：

- A. 體積收縮
- B. 增加孔洞
- C. 強度降低
- D. 增加腐蝕

47. 在陶瓷嵌體 (ceramic inlays/onlays) 修形後，下列何者最不適合用於增加臨時復形物與牙齒的固著力？

- A. 使用聚羧酸鹽黏合劑 (polycarboxylate cement) 作為黏著劑
- B. 黏著前，可在臨時復形物內面製備出小的倒凹
- C. 黏著前，應在牙齒的修形邊緣處以磷酸做點狀酸蝕 (spot etch)
- D. 若鄰牙也是復形物，可與鄰牙黏接以增加固著力

48. 下圖金合金嵌體的剖面圖中，X的理想角度應為何？



- A. 15-20 度

B.40-45 度

C.60-65 度

D.75-80 度

49.在金屬冠蓋體（onlay）裙邊形狀修形（skirt preparation）設計中，下列敘述何者最不適當？

A.可增加冠蓋體固持效果

B.可防止剩餘齒質斷裂

C.可改善美觀效果

D.可重建復形牙齒的外形

50.下列何種狀況會造成視覺上牙齒亮度（lightness）降低？

A.齒頸部磨耗（abrasion）

B.美白後的牙齒

C.塗深色唇膏

D.脫水的牙齒

51.A、B圖中箭頭所指牙齒，最有可能變色的原因分別為何？



A.圖 A 是矯正後牙齒白斑；圖 B 是充填後變色

B.圖 A 是氟斑齒；圖 B 是充填後變色

C.圖 A 是氟斑齒；圖 B 是創傷後牙髓壞死

D.圖 A 是矯正後牙齒白斑；圖 B 是創傷後牙髓壞死

52.下列何者最不适合用來作為陶瓷嵌體的暫時性填補物（provisional restoration）的黏著劑？

A.polycarboxylate cement

B.zinc phosphate cement

C.eugenol-based temporary cement

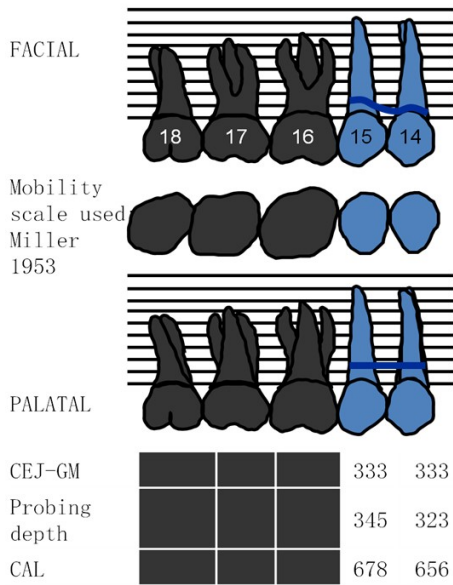
D.resin-based temporary cement

53.下列何者為中間分岔嵴（intermediate bifurcation ridge）？

A.凸累贅牙骨質（convex excrescence cementum）

- B.凹累贅牙骨質 (concave excrescence cementum)
- C.凸累贅牙本質 (convex excrescence dentin)
- D.凹累贅牙本質 (concave excrescence dentin)
- 54.關於人類牙齦上皮的構造與成分，下列敘述何者錯誤？
- A.人類牙齦的上皮細胞是完全角化的 (orthokeratinized)
- B.非角化上皮 (nonkeratinized epithelium) 不具有顆粒層及角質層
- C.基板 (basal lamina) 最先合成的角質素是K19，其分子量較小
- D.K1角質素是角質層最主要的成分
- 55.關於人類牙齦上皮的代謝特徵之敘述，下列何者錯誤？
- A.牙齦溝上皮 (sulcular epithelium) 受到細菌等的局部刺激，可避免 (prevent) 其角質化
- B.健康的牙齦溝上皮是含有網錐 (rete pegs) 的非角化複層鱗狀上皮
- C.牙齦角質化隨著年齡的增加及停經的發生而減少
- D.健康的口腔上皮 (oral epithelium) 通常呈現角化不全 (parakeratinized)
- 56.牙周韌帶的principal fiber groups中，何者在一般的牙周手術時被切斷，並不會增加牙齒的鬆動度？
- A.alveolar crest fibers
- B.horizontal fibers
- C.oblique fibers
- D.apical fibers
- 57.關於dental biofilms中微生物組成的敘述，下列何者正確？
- A.在牙齒的咬合面裂溝中，較多的細菌為葡萄球菌 (staphylococci)
- B.在牙齒與牙齒之鄰接面 (approximal surface) 存在較多嗜氣細菌 (aerobic species)
- C.微生物組成不受到唾液分泌、食物及刷牙的影響
- D.在牙齦溝中 (gingival crevice) 因為low Eh (oxidation-reduction potential) 所以存在大量厭氣細菌 (anaerobic species)
- 58.關於壞死潰瘍性牙周炎 (necrotizing ulcerative periodontitis) 的敘述，下列何者錯誤？
- A.患有人類免疫缺陷病毒 (HIV) 之患者的口腔常有此現象
- B.破壞僅限於牙齦，不會影響到齒槽骨
- C.疾病的發生與宿主免疫力 (host immunity) 有密切關係
- D.疾病的發生與生理性壓力和營養有密切關係
- 59.依圖示之社區牙周治療需求指數記錄 (community periodontal index for treatment needs, CPITN)，此象限應為下列何者？

CAL				688	544
Probing depth				356	433
CEJ-GM				332	111
Mobility				<i>II</i>	<i>I</i>



CAL : clinical attachment loss
 GM : gingival margin
 CEJ : cementoenamel junction

- A.Code 1
- B.Code 2
- C.Code 3
- D.Code 4

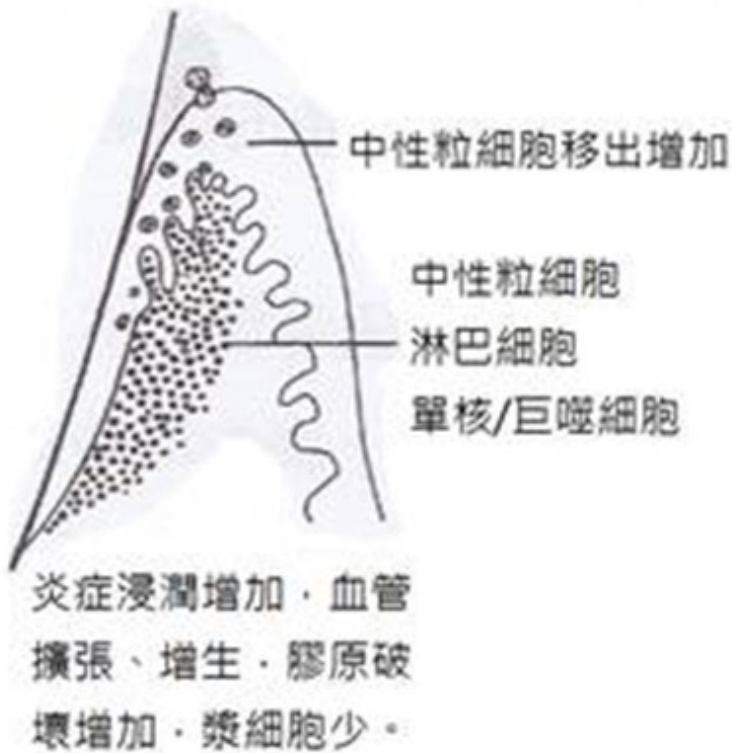
60.承上題該病患之此象限的治療需求 (treatment needs) 為下列何者？

- A.此象限因牙齒數不足三顆，其治療需求應依前牙象限的紀錄指數為主
- B.14、15兩顆小白齒只需加強口腔衛生及洗牙
- C.僅15小白齒需加強口腔衛生及洗牙
- D.此象限除了加強口腔衛生及洗牙，還需進一步牙周專業處理

61.牙周免疫反應關於T細胞之間功能可塑性 (functional plasticity) 轉換的敘述，下列何者錯誤？

- A.Th17受到白細胞介素12 (IL-12) 影響可發展成Th1
- B.Th17受到白細胞介素4 (IL-4) 影響可發展成Th2
- C.Th1和Th2相對穩定，不會轉換成其他T細胞
- D.調控T細胞 (regulatory T-cells, T_{reg} cells) 相對穩定，不會轉換成Th17

62.下圖是Page和Schröder (1976年) 那一期牙齦炎/牙周炎的組織病理病灶？



- A. 初期牙齦病灶
- B. 早期牙齦病灶
- C. 建立期病灶
- D. 晚期病灶
63. 有關牙周治療後促進牙周組織癒合的因素，不包括下列何者？
- A. 大量增加牙齦組織的氧 (oxygen) 含量以促進組織癒合
- B. 增加營養攝取 (例如：維生素C及蛋白質)
- C. 減少dental plaque的堆積
- D. cortisone的使用會妨礙造纖維細胞的生長，影響結締組織的生成，不利於癒合
64. 關於Gracey curettes系列器械的敘述，下列何者正確？
- A. After Five curette的terminal shank長度比standard Gracey curettes增加5 mm，適合治療窄而深的囊袋
- B. Mini Five curettes是standard Gracey curettes的改良型，特徵是刀刃長度只有有標準型的1/2，適合治療根叉 (furcation) 病變
- C. Gracey #15-16結構特徵是具有 Gracey #13-14 的shank，適合後牙近心側的治療
- D. Gracey curvettes屬於 mini-bladed curettes；其操作更能貼近後牙牙齒表面而不會產生刮痕
65. 完成牙周病基本治療後的療效評估 (re-evaluation)，下列敘述何者正確？
- A. 臨床治療目標需達到無探測流血
- B. 探測流血 < 10%，未來仍然會有高風險牙周病的復發率
- C. 良好的牙菌斑控制下，多根牙的治療效果優於單根牙

- D.白齒區探測囊袋深度 >6 mm時，重做基本治療優於手術處置
- 66.臨床上，目前已被證實可促進牙周再生（periodontal regeneration），包括硬（骨）與軟組織的生物活性因子（biologic mediator），下列何者錯誤？
- A.牙釉基質蛋白（enamel matrix protein）
 - B.血小板衍生生長因子（platelet-derived growth factor）
 - C.成纖維細胞生長因子（fibroblast growth factor）
 - D.骨成型蛋白（bone morphogenetic protein）
- 67.關於上顎大白齒牙根切除術（root resection）的執行，下列何者正確？
- A.近心頰側（mesiobuccal）根由於較短、且支持骨量較少，是執行牙根切開術最常被移除的牙根
 - B.牙根宜採水平式切除，以減少切削面的凹陷
 - C.若術前無法進行根管治療，則於術後二週內完成根管治療即可
 - D.臨時填補物邊緣需距離齒槽嵴至少需2 mm
- 68.下列何者不是決定牙周再生術式之準則（criteria）？
- A.角化牙齦厚度
 - B.骨缺損之形態與尺寸
 - C.缺損區之骨壁（bone wall）數量
 - D.牙根裸露之程度與形態
- 69.依照Glickman的根叉侵犯（furcation involvement）分類，下列根叉侵犯何者的外型如死巷（cul-de-sac）構造？
- A. Grade I根叉侵犯
 - B. Grade II根叉侵犯
 - C. Grade III根叉侵犯
 - D. Grade IV根叉侵犯
- 70.關於微創手術（minimal invasive surgery）的敘述，下列何者錯誤？
- A.縫合時應維持皮瓣微微的張力
 - B.如果骨缺損較大的時候，可以將切線延伸至相鄰之牙齦乳突
 - C.翻瓣時可以使用modified papilla preservation technique或是simplified papilla preservation flap
 - D.不應將皮瓣做冠向移置（coronal displacement）
- 71.游離軟組織移植手術術後第14天，傷口處在下列那一階段？
- A. initial phase
 - B. revascularization phase

C.tissue maturation phase

D.inflammation phase

72.關於牙周手術中的牙根表面處理，下列敘述何者錯誤？

- A.目標為去除塗抹層（smear layer），使牙根表面去礦化
- B.較低酸鹼值的表面處理溶劑可能會造成周邊牙周組織的壞死
- C.EDTA具有抑制纖維分解的能力
- D.處理後的牙根在癒合後主要以長連接上皮及纖維組織為主並無新生牙骨質

73.對於個別牙齒危險評估（risk assessment）的敘述，下列何者錯誤？

- A.牙周破壞和牙齒異常位置（malposition）有明確關係
- B.破壞到牙根分岔（furcation）的牙齒，預後較差
- C.醫源性（iatrogenic factors）的問題如不良牙套，會影響牙周健康
- D.牙齒動搖度（mobility）增加，代表牙周組織的支持減少所導致

74.關於支持性牙周治療（supportive periodontal therapy, SPT）的敘述，下列何者錯誤？

- A.記錄牙周囊袋以及口腔衛生狀況
- B.加強動機，尤其是口腔衛生不佳的患者
- C.做全口牙根整平術
- D.全齒列磨光及塗氟

75.對於患有心血管疾病的患者，其牙周病治療的考量下列何者最正確？

- A.高血壓患者自述有按時吃藥控制，平常在家測量約為130/80 mmHg。進行牙周病手術治療時可以不用監控血壓
- B.牙科診間應備有氧氣及有效期限內的nitroglycerin等急救設備及藥物
- C.曾患心肌梗塞的患者，一年內不建議進行牙周病治療
- D.曾進行心臟繞道（cardiac bypass）手術的患者，建議在牙科治療前一律給予預防性抗生素

76.目前已知數種病毒會導致病毒性肝炎，由於多數的受感染者並未被診斷出來，因此臨床醫護人員受感染的風險較高。下列何者敘述較為正確？

- A.Hepatitis A virus及Hepatitis B virus感染的患者多數會痊癒而不會造成慢性肝病
- B.Hepatitis C virus 感染的患者只有5%到10%患者會發展為慢性HCV感染，其中又以嬰幼兒居多
- C.Hepatitis B virus容易經由受傷的皮膚或粘膜感染人體，因此建議所有醫療人員需施打疫苗
- D.Hepatitis G virus 是種DNA病毒，可藉由血液感染人體

77.一位女性懷孕第16週，牙科門診主訴牙齦紅腫、刷牙流血，症狀持續約兩週。經檢查後診斷為牙周炎，下列處置何者較為正確？

- A.不建議幫患者進行任何牙科治療，包含潔牙及根面整平術
 - B.懷孕中期（second trimester）狀態較為穩定，建議替患者進行牙周病手術治療
 - C.根據美國牙醫協會聲明：「必要時仍可以做正常的牙科放射線拍攝」
 - D.就診時，建議平躺姿勢較為舒適，並且每次治療時間勿過長
- 78.關於植體的敘述，下列何者正確？
- A.鬆質骨（cancellous bone）之BIC（bone-to implant contact）比皮質骨（cortical bone）多
 - B.植牙第一年都會有2.0 mm之bone resorption
 - C.成功之植體在第一年受力後，年平均crest bone loss 預期小於0.1 mm
 - D.跟埋入植型（submerged）比較起來，非埋入植型（nonsubmerged）不會有植牙第一年之bone remodeling
- 79.植體立即負荷（immediate loading）其成功的最重要因素是依靠下列何者？
- A.primary implant stability
 - B.a splinted prosthesis
 - C.implant surface coating
 - D.systematic oral hygiene
- 80.牙齦在健康情況下，以大於0.5 N來探測植體牙齦溝的深度（implant gingival sulcus），通常牙周探測具前端（直徑0.5 mm）會落在下列何項解剖位置內？
- A.在植體牙齦溝內
 - B.連接上皮
 - C.結締組織內，靠近連接上皮端
 - D.結締組織內，靠近齒槽骨端