

110年第二次專技高考醫師第一階段考試、牙醫師藥師考試分階段考試、醫事檢驗師、醫事放射師、物理治療師考試、110年專技高考職能治療師、呼吸治療師、獸醫師、助產師考試

代 號：4304

類科名稱：牙醫師(二)

科目名稱：牙醫學(四) (包括口腔顎面外科學、牙科放射線學等科目及其相關臨床實例與醫學倫理)

考試時間：1小時

座號：_____

※本科目測驗試題為單一選擇題，請就各選項中選出一個正確或最適當的答案，複選作答者，該題不予計分!

※注意：本試題禁止使用電子計算器

- 慢性阻塞性肺臟疾病的病人接受口腔手術後，下列何者不是常見的併發症？
 - 肺炎
 - 肺膨脹不全
 - 血氧不足
 - 血碳酸過少
- 關於傷口癒合過程中纖維形成期 (fibroplastic stage)，下列何者錯誤？
 - 此期傷口強度 (wound strength) 會迅速增加
 - 通常會維持2到3星期
 - 是屬於傷口癒合的第3期
 - 在纖維形成期結束時，傷口的張力 (tension) 強度可達到未受傷組織的70%到80%
- 若下齒槽神經傷害造成axonal及endoneuron二者之連續性皆喪失，在神經傷害的分類上為：
 - neurapraxia
 - axonotmesis
 - neurotmesis
 - paresthesia
- 在美國麻醉學會 (ASA) 的術前麻醉身體狀態的評估上，患者具有嚴重的全身性疾病 (severe systemic disease)，且經常對生命造成威脅，是屬於第幾級分級？
 - ASA III
 - ASA IV
 - ASA V
 - ASA VI
- 施行下齒槽神經阻斷麻醉後，病人自述同側眼睛不能完全閉合，最可能原因為何？
 - 麻藥到達顏面神經 (facial nerve)
 - 麻藥到達動眼神經 (oculomotor nerve)
 - 麻藥到達視神經 (optic nerve)
 - 麻藥到達上顎神經 (maxillary nerve)
- 局部麻醉針頭斷裂，最不常見的因素為何？
 - 病人閃躲

- B.使用短針頭
C.牙醫師事先將針頭彎曲
D.注射時用力過度
- 7.麻醉針最容易斷針的麻醉針型號與注射部位的組合，下列何者正確？
A.30號短針與下齒槽神經
B.27號短針與下齒槽神經
C.27號長針與後上齒槽神經
D.30號短針與後上齒槽神經
- 8.拔除上顎第一大臼齒應阻斷下列那些神經？①posterior superior alveolar nerve ②middle superior alveolar nerve ③anterior superior alveolar nerve ④anterior palatine nerve ⑤nasopalatine nerve
A.①②③
B.①②④
C.①②⑤
D.①③④
- 9.施行下顎阻斷麻醉時，最容易傷到那條肌肉而造成病患張口受限？
A.內翼肌
B.外翼肌
C.咬肌
D.顳肌
- 10.關於拔牙後問題的敘述，下列何者正確？
A.拔牙後可讓病人咬茶包30分鐘，其內含tannic acid為局部血管收縮劑
B.拔牙後冰敷可以有效消腫
C.拔牙後等麻藥退傷口開始感覺疼痛時是使用止痛藥的最佳時機
D.拔牙後顏面部瘀血（ecchymosis）會造成病人術後疼痛及感染
- 11.關於阻生齒拔牙後處置的說明，下列何者正確？
A.冰敷不一定能預防術後腫脹，但病人大抵會覺得舒服
B.使用類固醇有許多副作用，不建議使用於預防拔牙術後腫脹
C.為預防拔牙術後感染，健康病人亦需使用抗生素
D.局部使用抗生素如四環黴素，並無證據顯示可以預防dry socket 發生
- 12.若要拔除牙齒殘根，不包括下列何者？
A.良好的照明及清楚的術野
B.特殊的牙科診療椅
C.合適的器械
D.良好的止血
- 13.手術拔除下顎埋伏阻生齒，使用下列何種鑽頭可能會造成皮下氣腫？
A.牙科慢速鑽頭
B.牙科高速鑽頭

C.手術電動鑽頭

D.手術氣動鑽頭

14.病人因齒源性感染投予penicillin治療，3天後不見改善時，常使用下列何種較廣效的抗生素？

A.augmentin

B.erythromycin

C.metronidazole

D.vancomycin

15.與下顎牙齒感染相關的deep fascial space為下列何者？

A.superficial temporal space

B.infraorbital space

C.maxillary sinuses

D.cavernous sinus thrombosis

16.急診病患主訴4天前右下顎智齒區附近的牙周組織隱隱作痛，至昨天更形嚴重且張口困難，口腔檢查發現右下顎智齒附近的牙周組織發炎，右側臉部外觀變得腫脹疼痛，且病人有中度到重度的牙關緊閉的症狀，推斷為齒源性感染，其感染部位應在何處？

A.顎下間隙（submandibular space）

B.舌下間隙（sublingual space）

C.頰肌間隙（buccal space）

D.咬肌下間隙（submasseteric space）

17.25歲男性病人主訴下唇疼痛已有數天，如圖所示，下列何者是最可能造成的原因？



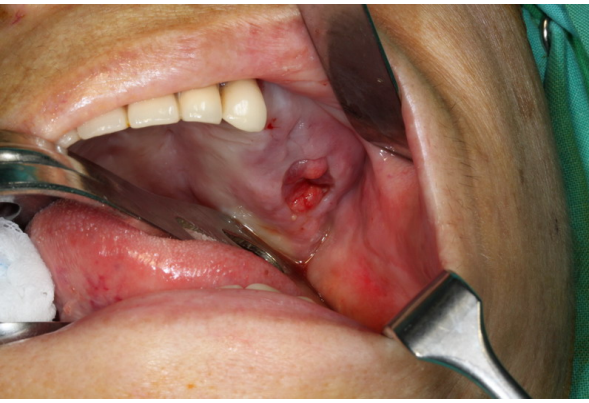
A.燙傷

B.免疫力降低

C.藥物灼傷

D.梅毒感染

18.75歲女病人有長期服用抗骨質疏鬆的藥物，抱怨拔牙後兩個月其左上顎牙齦區有潰爛性腫大，如下圖所示，請問臨床上下列那一個臆斷的機率比較低？



- A.鱗狀細胞癌
 - B.上顎骨壞死
 - C.口腔鼻竇相通
 - D.惡性小唾液腺腫瘤
- 19.利用骨牽引術增高齒槽骨，最適當的牽引速率為下列何者？
- A.每天拉開1 mm，一天二次
 - B.每天拉開1 mm，一天四次
 - C.每天拉開2 mm，一天二次
 - D.每天拉開2 mm，一天四次
- 20.關於簡單齒槽骨成形術（simple alveoloplasty）的敘述，下列何者錯誤？
- A.若齒槽嵴（alveolar ridge）不平整的地方，可以先翻瓣將不平整的齒槽骨修整好，達到理想齒槽嵴的型態
 - B.齒槽骨修整時，先用骨鉗（rongeur）將大範圍的不平整去除，也可以用修骨頭的牙科磨針（dental bur）來修平，最後再用骨銼（bone file）把所有不平整都修順，來達到牙槽嵴理想的型態
 - C.齒槽骨成形術過程中用生理食鹽水（normal saline）大量沖洗，以避免過熱造成骨頭壞死
 - D.下顎骨頭萎縮後，很容易形成刀緣式齒槽嵴（knife-edge ridge），修形時先從嵴骨（crestal bone）頰側1公分切開翻瓣，翻開後用修骨器械把牙槽嵴修整，然後縫合
- 21.牙科植體離下齒槽神經（inferior alveolar nerve）至少要多少距離？
- A.0.3 mm
 - B.1 mm
 - C.2 mm
 - D.4 mm
- 22.同樣是口腔癌，但針對不同部位的病灶有時會有不同的考量。關於lip cancer的敘述，下列何者錯誤？
- A.通常較容易早期發現，而且致病原因有時跟口腔其他部位的癌症不同（如：陽光曝曬）
 - B.通常需要比較積極的做頸部淋巴廓清術，因為其發生頸部淋巴轉移的機率比其他部位的口腔癌更高
 - C.若早期發現並早期接受手術治療，其五年存活率的表現是好的
 - D.手術缺損的重建可以使用Abbé-Estlander皮瓣術
- 23.病灶在某個區域範圍內有顏色的改變，但表面沒有突出時，稱為下列何者？
- A.痂（crusts）
 - B.斑（macule）

- C.鱗屑 (scale)
- D.菌斑 (plaque)

24.有關臨床篩檢輔助工具的敘述，下列何者錯誤？

- A.一般使用490~510奈米的光波照射組織，利用正常及非正常細胞對於光線的吸收、反射不同來鑑別異生或不正常的細胞
- B.因準確度高，可取代臨床檢查，特別是用於篩檢及術後追蹤
- C.ViziLite使用前需用1%醋酸漱口，以溶解口腔黏膜表面的醣蛋白，再以白光照射，肉眼可見差異
- D.VELscope使用螢光照射，正常組織顯示為淺綠色，異常組織顯示為深棕色或黑色

25.關於顎骨黏液瘤 (myxoma) 之敘述，下列何者錯誤？

- A.放射線影像常見腫瘤會將牙齒推開或牙根吸收
- B.放射線影像呈現網球拍狀 (tennis racket)
- C.治療原則以手術為主
- D.復發率低，手術採刮除術 (curettage) 即可

26.上顎骨惡性腫瘤手術時，最常使用的切線稱為：

- A.唇頰切開法 (Lip-cheek incision)
- B.韋伯-弗格森切開法 (Weber-Fergusson incision)
- C.李士敦切開法 (Risdon incision)
- D.梯階切開法 (Step incision)

27.施行造袋術 (marsupialization) 來治療顎骨囊腫的病變，下列何者為其缺點？

- A.囊腫復發率極高
- B.傷口較大且病患腫痛較明顯
- C.手術操作複雜且費時
- D.無法取得整體組織進行病理學檢查

28.關於完全角化齒源性角化囊腫 (orthokeratinized odontogenic keratocyst) 的敘述，下列何者錯誤？

- A.與含齒囊腫 (dentigerous cyst) 相似，也都會有伴隨著未萌發齒
- B.復發性不高
- C.在X光片下，大多是呈現多房性 (multilocular) 的放射性透光病灶
- D.剝出術 (enucleation) 加上刮除術 (curettage) 是很好的治療選擇

29.關於根尖囊腫 (radicular cyst) 的敘述，下列何者錯誤？

- A.是顎骨中最好發的囊腫病灶
- B.主要是牙髓發炎感染後所引起之續發症
- C.最好的治療是刮除術 (curettage)
- D.有時在根管治療後亦無法痊癒

30.齒源性角化囊腫的患者同時合併有肋骨分岐的症狀群時，發生下列何種癌症機率較高？

- A.鱗狀細胞癌
- B.乳癌
- C.基底細胞癌

D.子宮頸癌

31.下列何種疾病，最不可能出現多發性囊腫？

- A.鎖顱骨成骨不全 (cleidocranial dysostosis)
- B.戈林－高茲症候群 (Gorlin-Goltz syndrome)
- C.牙本質發育不良 (dentin dysplasia)
- D.牙釉質發育不全 (enamel hypoplasia)

32.對下顎骨發育不足 (mandible deficiency)，正顎手術最常施行之術式為何？

- A.口內雙側垂直下顎枝切開術 (bilateral vertical ramus osteotomy, BVRO)
- B.雙側矢向分裂骨切開術 (bilateral sagittal split osteotomy, BSSO)
- C.頰成形術 (genioplasty)
- D.勒福一型截骨術 (Le Fort I osteotomy)

33.對於顎骨過度發育 (excessive growth) 的病例，正顎手術 (orthognathic surgery) 最適合開刀之時機為下列何者？

- A.發育停止後
- B.發育停止前
- C.隨時都可
- D.一定要在發育停止3~5年後

34.為降低 bilateral sagittal split osteotomy 發生不利骨折的情形，有關下顎阻生智齒之處置，下列敘述何者正確？

- A.至少是手術前6個月即拔除智齒
- B.最好是術中拔
- C.最好不要拔
- D.最好術後6個月拔

35.下列何者是 ergots 用來治療偏頭痛的主要機轉？

- A.鎮靜作用
- B.血管收縮作用
- C.血管擴張作用
- D.抑制前列腺素作用

36.關於顳顎關節盤之不可復位前移 (anterior disc displacement without reduction) 的敘述，下列何者錯誤？

- A.在 Wilkes 分類中屬於第3期
- B.常見張口範圍變小
- C.無法聽見彈響 (click)
- D.張口時，下巴會向正常側偏移

37.有關TMJ關節內紊亂 (internal derangement) 之敘述，下列何者錯誤？

- A.Wilkes 分類中，第1期即有TMJ clicking sound
- B.出現軋軋音 (crepitus)，在 Wilkes 分類中屬於late stage
- C.電腦斷層是用以評估TMJ internal derangement的建議影像檢查
- D.建議一開始宜採保守性 (非手術性) 治療

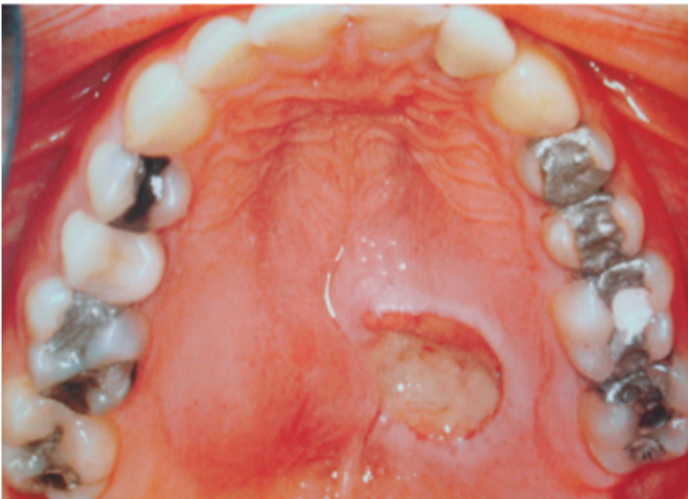
38.關於人體口腔主唾液腺管Stensen duct的敘述，下列何者錯誤？

- A.腺管長度約12公分，直徑約0.2至0.6公分，最狹窄處常伴隨著結石發生
- B.為腮腺的主腺管，其路徑有時會出現副腮腺管協助唾液分泌物排出
- C.經咬肌的表面及前緣處，腺管內彎穿過頰肌後進入口腔
- D.開口位於上顎第一或第二大臼齒附近的頰黏膜處

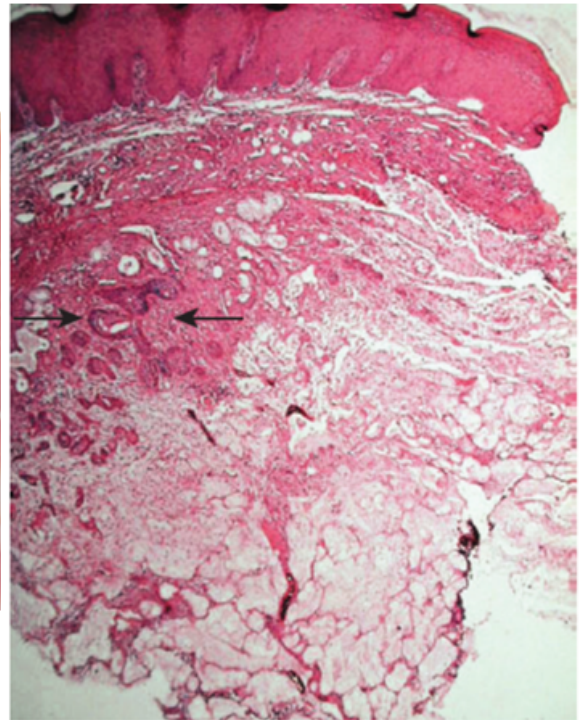
39.對於黏液表皮樣瘤（mucoepidermoid carcinoma）的敘述，下列何者正確？

- A.為第二常見的唾液腺惡性腫瘤，平均發生年齡為65歲
- B.佔所有主唾液腺腫瘤的70%，主要影響位置在顎下腺
- C.佔所有小唾液腺腫瘤的20%，主要影響位置在腭側部位
- D.組織病理分類為高度（high grade）的病灶，術後復發機率較低

40.55歲具糖尿病病史且有抽菸習慣的患者，因左側上顎第一大臼齒疼痛，患者於三週前在診所局部麻醉下接受根管治療；來醫院求診主要的原因，是在其口腔內靠近左側後方硬腭區，近幾日出現直徑約一點五公分的疼痛性潰瘍，口腔內照片如圖一所示，經手術切片後病理組織圖如圖二所示。綜合以上敘述，此疾病最可能的診斷為下列何者？



圖一



圖二

- A.謝格連氏症（Sjögren's syndrome）
- B.壞死性涎腺變生（necrotizing sialometaplasia）
- C.鱗狀細胞癌
- D.小唾液腺結石

41.六歲兒童發生單側關節囊內髁頭骨折（intracapsular condylar fracture），下列處理何者最適當？

- A.休息數天後開始功能性治療（functional treatment）
- B.閉合性處理（closed treatment），上下顎間固定1~2周
- C.閉合性處理（closed treatment），上下顎間固定2~4周
- D.開放性復位手術

42. 下顎骨折，骨折線從第二大臼齒前方往下延伸並垂直於下顎下緣，下列敘述何者正確？
- A. 是有利性骨折（favorable fracture），容易移位，傾向閉合性復位（closed reduction）
 - B. 是有利性骨折，不易移位，傾向開放性復位（open reduction）
 - C. 是不利性骨折（unfavorable fracture），容易移位，傾向開放性復位（open reduction）
 - D. 是不利性骨折，不易移位，傾向閉合性復位（closed reduction）
43. 下列何種顏面顎骨外傷最可能會造成上呼吸道阻塞？
- A. LeFort I骨折
 - B. 兩側下顎骨髁頭骨折
 - C. 兩側下顎骨骨體骨折
 - D. LeFort II骨折
44. 經過手術修補後，部分唇腭裂患者講話會有鼻音，可能是下列何種因素導致？
- A. 咽帆閉鎖不全（velopharyngeal incompetence）
 - B. 舌頭肥大（tongue hypertrophy）
 - C. 前牙缺失
 - D. 鼻中隔彎曲（nasal septum deviation）
45. 一位2歲腭裂（cleft palate）患者計劃施行骨移植（bone graft）手術修補骨缺損，考量可取得之骨量及後遺症，應選擇那種供給部位（donor site）較適當？
- A. 肋骨（rib）
 - B. 腸骨脊（iliac crest）
 - C. 頭頂骨（calvarial bone）
 - D. 脛骨近端（proximal tibia）
46. 病人若有心肌缺血或梗塞（myocardial ischemia or infarction）時，下列何者為可能呈現的症狀？
- A. 胸部有沉重擠壓感覺
 - B. 不適感源自胸骨的表面
 - C. 不適感輻射至右肩和臂部
 - D. 不適感輻射至右頸和下顎
47. 下列那一種情況適用平躺姿勢及雙腳抬高？
- A. 哮喘（asthma）
 - B. 換氣過度症候群（hyperventilation）
 - C. 慢性阻塞性肺病（chronic obstructive pulmonary disease）
 - D. 血管迷走性暈厥（vasovagal syncope）
48. 一位以躺姿正接受牙科治療的病患，突然自行起來呈坐姿，可見焦慮、呼吸急促、呼吸有雜音、呼吸困難及心跳過速，其最可能發生的疾病為下列何項？
- A. 缺血性心臟病（ischemic heart disease）
 - B. 腦血管意外（cerebrovascular accident）
 - C. 哮喘（asthma）
 - D. 充血性心臟衰竭（congestive heart failure）

49. 腎功能衰竭 (renal failure) 病人需要接受口腔手術時，下列何者正確？
- A. 動靜脈分路 (atrioventricular shunt) 為例行靜脈注射進針處
 - B. 選擇性外科手術 (elective surgery) 最好安排在洗腎後第三天
 - C. 嚴重腎功能衰竭病人可用非類固醇抗發炎藥物 (nonsteroidal anti-inflammatory drugs)
 - D. 注意發生繼發性副甲狀腺功能亢進症 (secondary hyperparathyroidism)
50. 關於肉毒桿菌毒素 (botulinum toxin) 敘述，何者錯誤？
- A. 為一種神經毒 (neurotoxin)
 - B. 可以阻斷acetylcholine在神經肌肉交接處 (neuromuscular junction) 的釋放
 - C. 為*Clostridium botulinum*細菌所產生
 - D. 不需要常常施打，可以一勞永逸
51. 關於髌切斷術的敘述，下列何者錯誤？
- A. 不需要使用鋼絲和金屬骨釘固定
 - B. 與垂直枝切斷術 (vertical ramus osteotomy) 相同，都需要中間植入物
 - C. 最主要用以治療可復位或不可復位關節盤異位 (disk displacement with or without reduction)
 - D. 可用於治療顳顎關節退化性關節炎及半脫臼
52. 關於顳顎關節全置換 (total joint replacement)，下列何者正確？
- A. 術後需要張口練習，減少黏連的疤痕反應
 - B. 術後髌頭仍有平移 (translate) 的運動
 - C. 術後仍有前突 (protrusive) 的運動
 - D. 術後仍有滑移 (excursive) 運動
53. 低劑量抗憂鬱症藥物 (如tricyclic)，可以用於治療顳顎關節疾病，下列敘述何者錯誤？
- A. 可以抑制疼痛傳導物質serotonin的再吸收
 - B. 無法減緩夜間磨牙
 - C. 睡前服用amitriptyline (Elavil) 10~25mg，可以改善睡眠
 - D. 可以減緩顳顎關節疼痛
54. 關於牙醫門診手術及麻醉同意書的內容，下列何者正確？
- A. 醫療機構應於病人簽具手術及麻醉同意書後兩個月內，施行手術，超過兩個月應重新簽具同意書，簽具手術及麻醉同意書後病情發生變化者，亦同
 - B. 醫療機構為病人施行手術後，如有再度為病人施行相同手術之必要者，則不需重新簽具同意書
 - C. 簽具手術及麻醉同意書時，若病人不識字，得以按指印代替簽名，惟應有兩名見證人於指印旁簽名
 - D. 病人接受局部或全身麻醉手術時，需簽具同意書，若麻醉方式為鎮靜術時，則不需簽具同意書
55. 根據這張頭部X光片請選出正確的檢查名稱？



- A. Towne view
 - B. Water view
 - C. submental vertex view
 - D. oblique view
56. 承上題，請問這是屬於何種型式的骨折？
- A. favorable fracture
 - B. greenstick fracture
 - C. compressive fracture
 - D. comminuted fracture
57. 造成牙科X光光束衰減（beam attenuation）的原因，不包括下列何者？
- A. coherent scattering
 - B. photoelectric absorption
 - C. Compton scattering
 - D. Curie scattering
58. 下列有關放射線劑量當量（equivalent dose）之敘述何者錯誤？
- A. SI unit為joules/kg
 - B. 其單位名稱為格雷（Gray）
 - C. 其與放射線種類有關
 - D. 其為輻射吸收劑量乘上輻射加權因子
59. 曝露量1倫琴（R，coulombs/kg）約等於多少air kerma（kinetic energy released in matter）？
- A. 8.73 Gy
 - B. 8.73 mGy
 - C. 8.73 cGy
 - D. 8.73 dGy

- 60.在拍攝口腔X光片時，會請病人將眼鏡取下，其最主要的原因為下列何者？
- A.避免出現不必要的影像而干擾判讀
 - B.考量病人的舒適度
 - C.預防在拍攝過程中產生意外
 - D.眼鏡可能在X光機拍攝進行中造成干擾
- 61.關於拍攝口腔根尖片的理想品質標準（ideal quality criteria），下列敘述何者錯誤？
- A.影像不要有錐切（cone-cutting）
 - B.根尖至少要有1~2 mm的骨頭結構
 - C.拍攝條件須一致，以利於比較前後次拍攝的影像
 - D.牙齒的鄰接面沒有重疊
- 62.最常用於第一線篩檢顫顎關節疾病的放射線攝影方法為下列何者？
- A.關節造影術（arthrography）
 - B.環口放射線攝影術（panoramic radiography）
 - C.電腦斷層攝影術（computerized tomography）
 - D.顫顎關節斷層攝影術（TMJ tomography）
- 63.下列何者較不屬於環口放射線攝影法（panoramic radiography）的適用範圍？
- A.6歲以下兒童
 - B.評估大範圍的顎骨病變
 - C.張口受限的病人
 - D.比較左右兩邊的顫顎關節
- 64.附圖中白色箭頭所指部位為下列何者之影像？

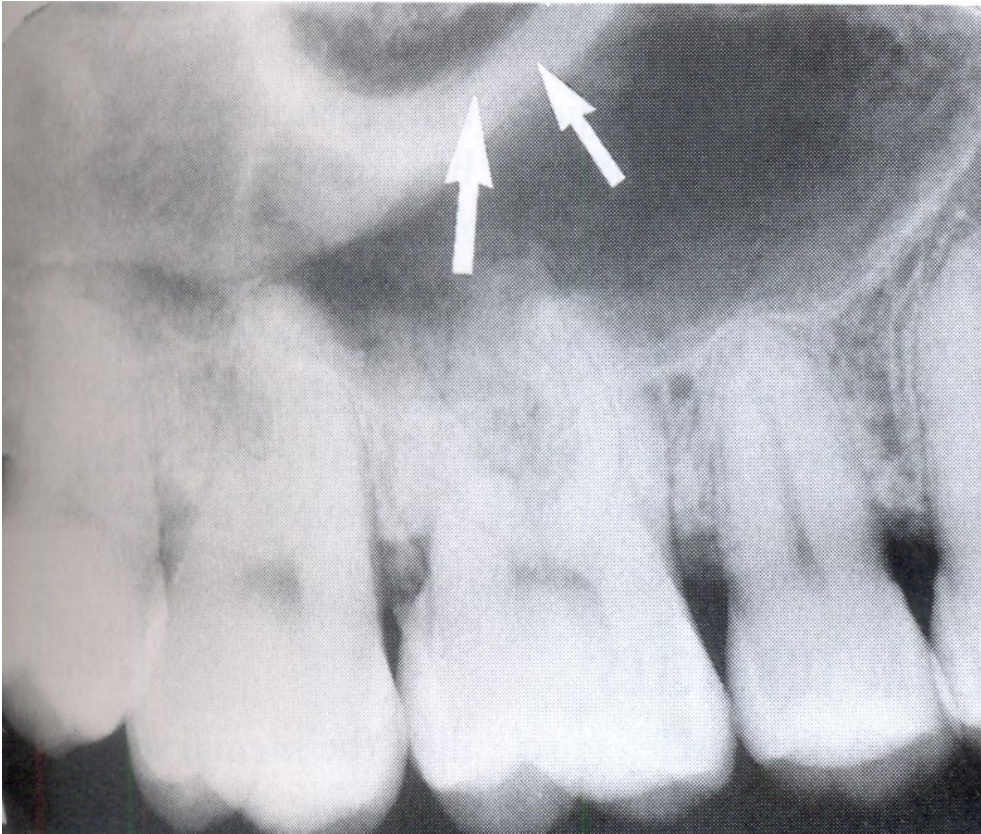


- A.鼻唇皺摺
- B.下嘴唇

C.上嘴唇

D.X光片刮痕

65.附圖根尖X光片中，白色箭頭所指為何種構造？



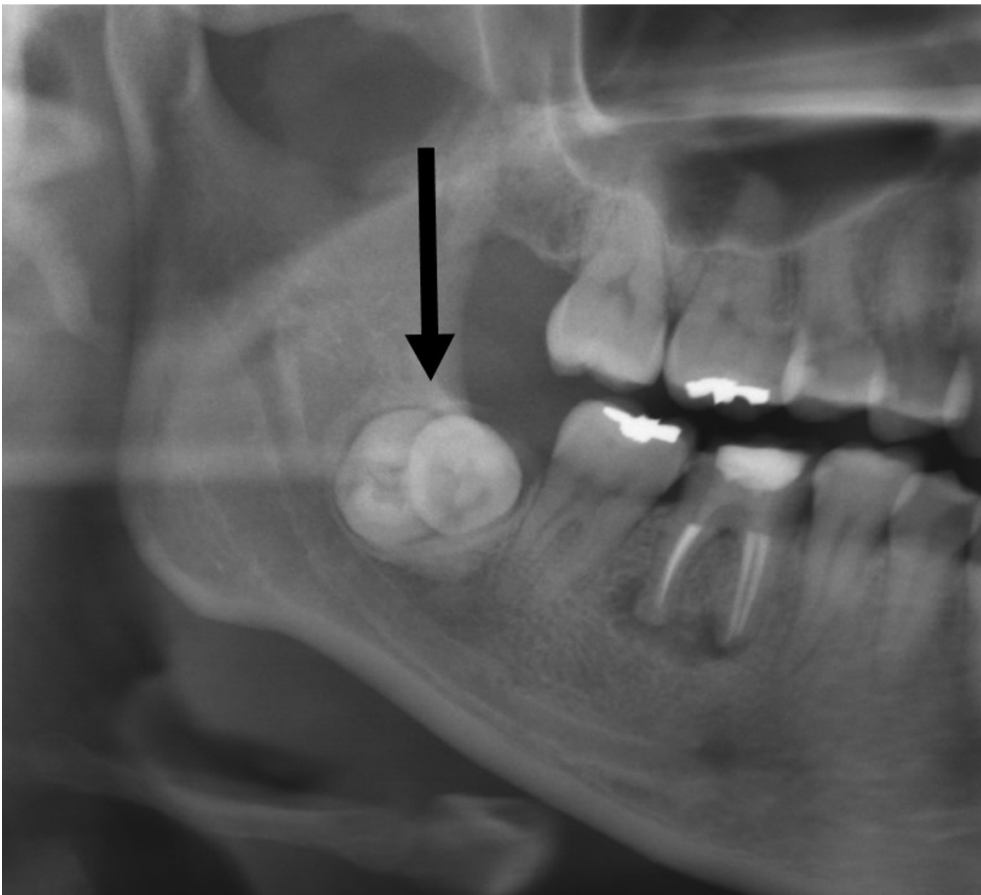
A.zygomatic process of the maxilla

B.styloid process

C.retained root fragment

D.inferior border of maxillary sinus

66.附圖之X光影像中黑色長箭頭所指的病變，最有可能為下列何者？



- A. 骨瘤 (osteoma)
- B. 骨化纖維瘤 (ossifying fibroma)
- C. 牙雙生 (gemination of teeth)
- D. 骨性迷離瘤 (osseous choristoma)

67. 56歲男性因缺牙來求診，經X光檢查如附圖所示，此病患最可能罹患下列何種疾病？



- A. 鎖顱骨成骨不全 (cleidocranial dysplasia)
- B. 外胚層發育異常 (ectodermal dysplasia)
- C. 牙骨質骨發育不良 (cemento-osseous dysplasia)
- D. 浦茲-詹賀症候群 (Peutz-Jeghers syndrome)

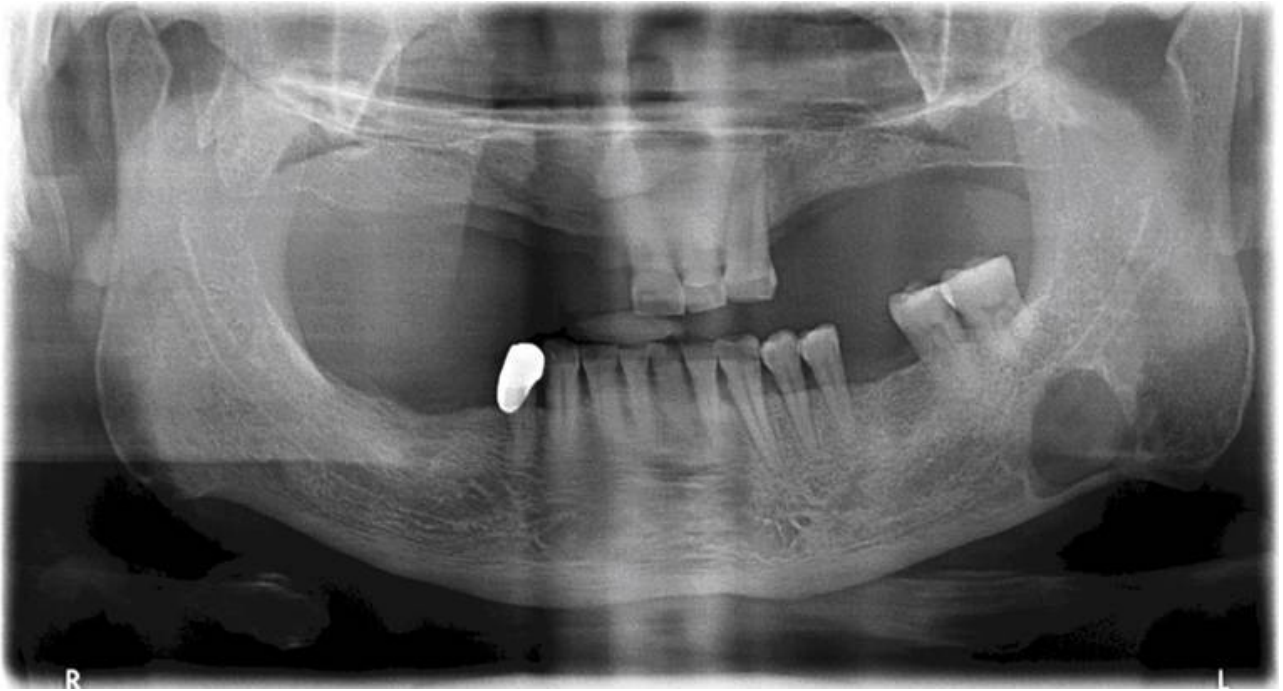
68. 關於osteomyelitis之影像學特徵，下列敘述何者錯誤？

- A. 可能有moth-eaten appearance
- B. 可能出現sequestrum

C. acute suppurative osteomyelitis : well-defined periphery with a loss of internal trabeculae

D. Garré's osteomyelitis : radiopaque lines similar to onion skin

69. 65歲男性因缺牙要求植牙，口內無不適或異常，且無其他系統性疾病。X光檢查如圖，下列敘述何者錯誤？



A. 左下顎有一單房性界限清晰之放射線透過性（radiolucent）病灶

B. 左下顎神經管（mandibular canal）向上位移

C. 建議他作cone beam CT檢查

D. 可以建議他作切片檢查

70. 一位小女孩因左下顎腫脹來就診，其X光影像如圖，請問下列診斷何者最可能？



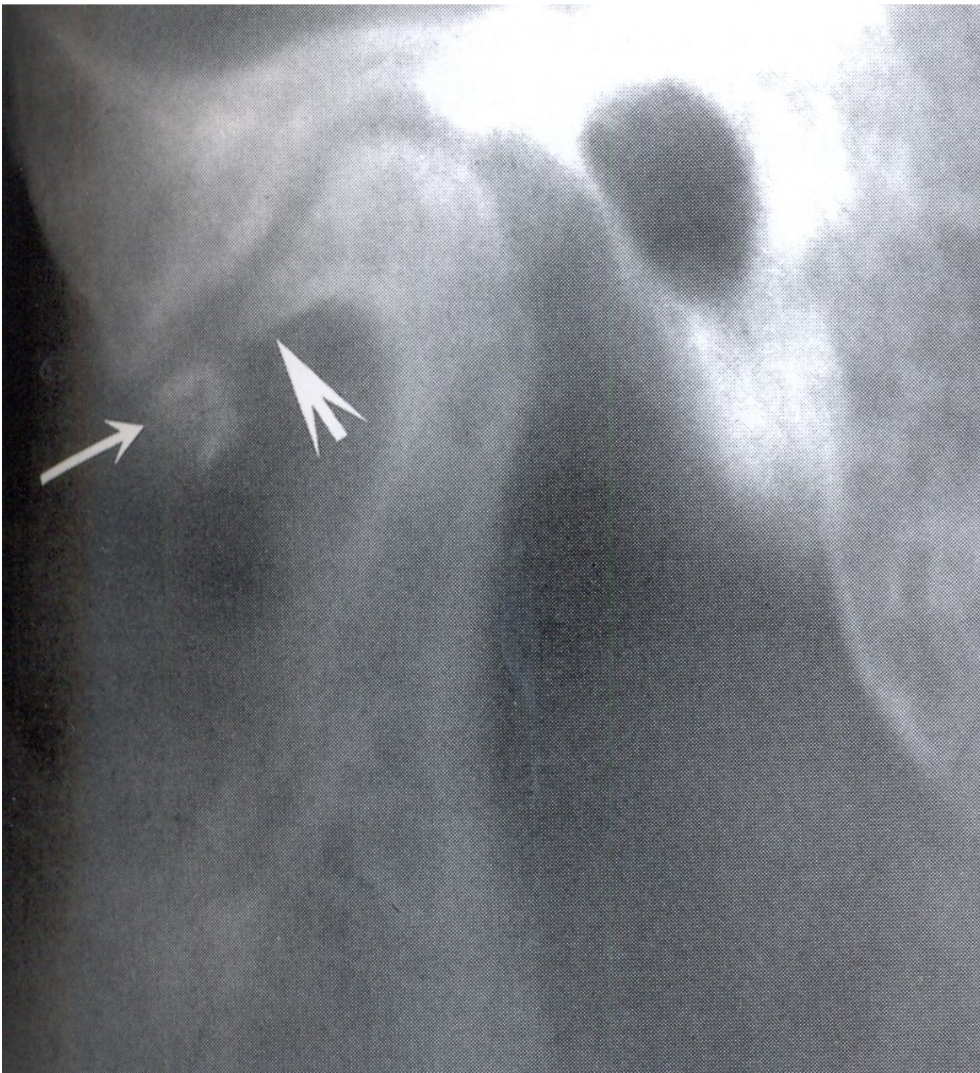
A. 成纖維性造釉細胞瘤（desmoplastic ameloblastoma）

B. 造釉細胞纖維瘤（ameloblastic fibroma）

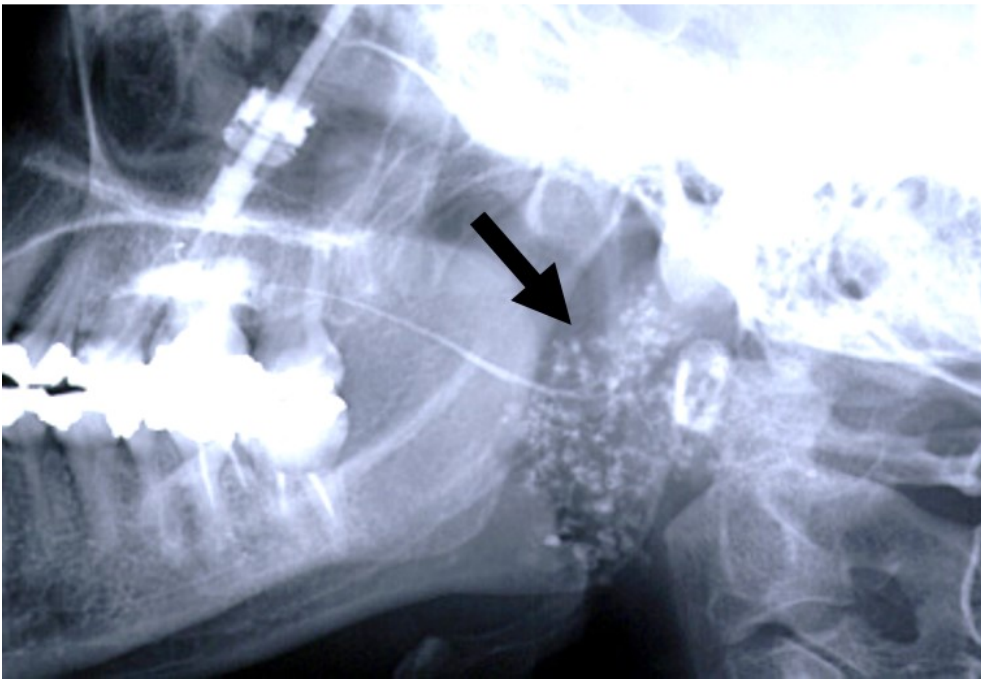
C. 造釉細胞纖維齒瘤（ameloblastic fibro-odontoma）

D. 含牙囊腫併有腐骨（dentigerous cyst with sequestrum）

71. 附圖中X光影像所顯示的顎骨異常，下列敘述何者錯誤？



- A. 短箭頭所指為osteophyte
 - B. 長箭頭所指的構造，常稱為" joint mouse"
 - C. 此一顳顎關節異常，又可稱為" bifid condyle"
 - D. 此X光影像為sagittal tomogram of TMJ
72. 下列放射線影像何者較不易用來診斷coronoid hyperplasia ?
- A. panoramic radiography
 - B. Waters' view radiography
 - C. CBCT image
 - D. PA-view cephalogram
73. 附圖中箭頭所指病變之最可能診斷為何？



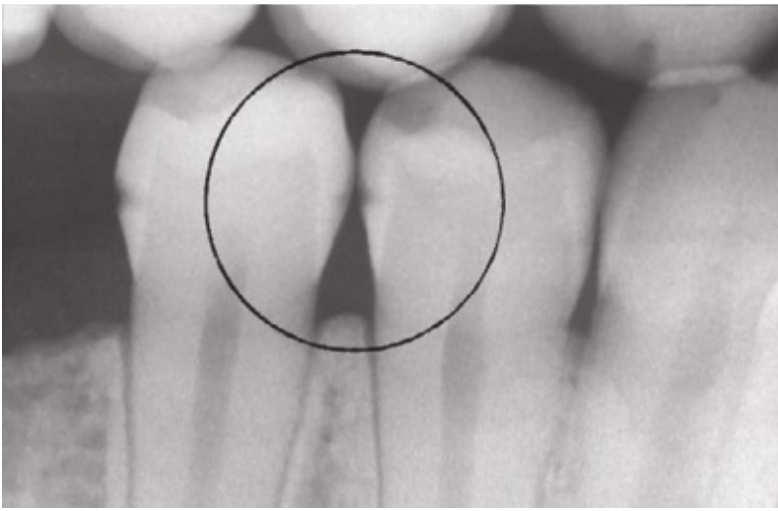
- A. 伊格爾症候群 (Eagle syndrome)
- B. 涎石 (sialolith)
- C. 唾腺管囊腫 (salivary duct cyst)
- D. 謝格連氏症候群 (Sjogren's syndrome)

74. 下列何者為圖中左下第一大臼齒牙根尖病灶之最適切診斷？

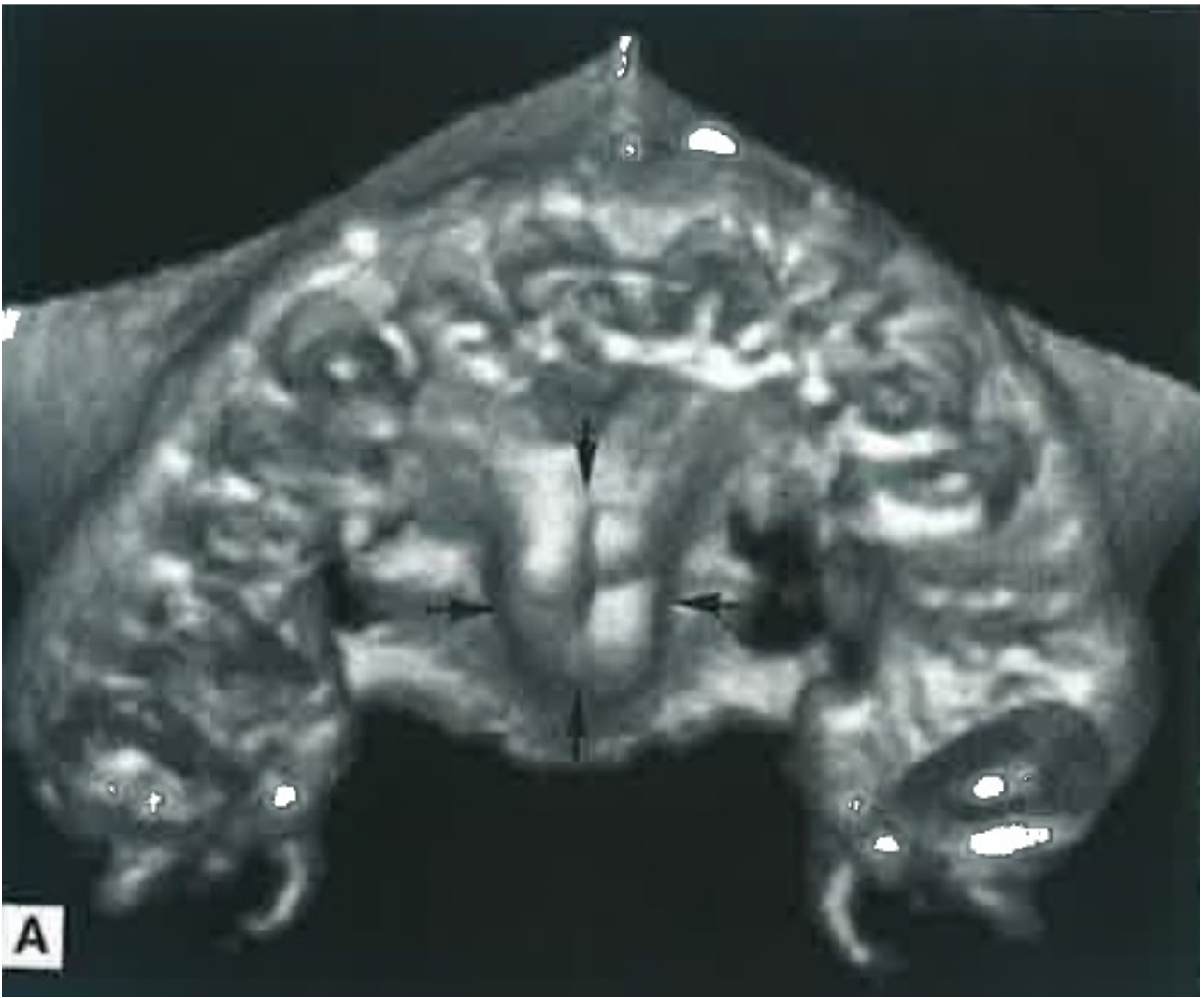


- A. 牙骨質骨發育不良 (cemento-osseous dysplasia)
- B. 造牙骨質細胞瘤 (cementoblastoma)
- C. 凝聚性骨炎 (condensing osteitis)
- D. 骨化纖維瘤 (ossifying fibroma)

75. 下列何者為附圖圓圈中心點病變影像之最適切診斷？



- A. 齲齒 (dental caries)
 - B. 咬耗 (attrition)
 - C. 磨耗 (abrasion)
 - D. 齒頸部照蝕 (cervical burnout)
76. 標準版第三版Digital Imaging and Communications in Medicine (DICOM) 的影像儲存採用下列那一種格式?
- A. TIFF (tagged image file format)
 - B. BMP (bitmap)
 - C. JPEG (joint photographic experts group)
 - D. PNG (portable network graphics)
77. 因口腔周圍接受放射線治療造成的味覺喪失，其全部恢復期至少需時多久?
- A. 1個月
 - B. 2~4個月
 - C. 6~9個月
 - D. 一年以上
78. 請依所附圖示影像，依序回答下列3題。



圖示影像是以何種方法拍攝？

- A.magnetic resonance imaging
- B.occlusal radiography
- C.panoramic radiography
- D.cone beam computed tomography

79.附圖中黑色箭頭所指解剖位置為何？

- A.上顎腭側
- B.上顎頰側
- C.下顎舌側
- D.下顎頰側

80.附圖中黑色箭頭所指病變最可能的診斷為下列何者？

- A.牙瘤 (odontoma)
- B.下顎外生贅骨 (mandibular exostoses)
- C.腭隆凸 (palatinus torus)
- D.造牙骨質細胞瘤 (cementoblastoma)